

AVANÇASP



PREFEITURA MUNICIPAL DE
VINHEDO/SP

CONCURSO PÚBLICO
02/2023

MÉDICO NEUROPEDIATRA

Leia atentamente as instruções abaixo

1. PROVA E FOLHA DE RESPOSTAS

Além deste Caderno de Prova, contendo 50 (cinquenta) questões objetivas, você receberá do Fiscal de Sala:

- 01 (uma) Folha de Respostas destinada às respostas das questões objetivas. Confira se seus dados estão corretos.

2. TEMPO

- 03 (três) horas é o tempo disponível para realização da prova, já incluído o tempo para marcação da Folha de Respostas da prova objetiva;

- **01 (uma) hora** após o início da prova é possível, retirar-se da sala levando o caderno de prova;

3. INFORMAÇÕES GERAIS

- As questões objetivas têm 05 (cinco) alternativas de resposta (A, B, C, D, E) e somente **uma** delas está correta;

- Verifique se seu caderno está completo, sem repetição de questões ou falhas. Caso contrário, informe imediatamente o Fiscal da Sala, para que sejam tomadas as devidas providências;

- Confira seus dados pessoais na Folha de Respostas, especialmente nome, número de inscrição e documento de identidade e leia atentamente as instruções para preenchimento;

- O preenchimento das respostas da prova objetiva é de sua responsabilidade e não será permitida a troca de Folha de Respostas em caso de erro de marcação pelo candidato;

- Marque, na folha de respostas, com caneta de tinta azul ou preta, a letra correspondente à alternativa que você escolheu.

- Reserve tempo suficiente para o preenchimento de suas respostas. Para fins de avaliação, serão levadas em consideração apenas as marcações realizadas na Folha de Respostas da prova objetiva, não sendo permitido anotar informações relativas às respostas em qualquer outro meio que não seja o caderno de prova;

- Ao se retirar, entregue a Folha de Respostas preenchida e assinada ao Fiscal de Sala.

SERÁ ELIMINADO do presente certame o candidato que:

- a) for surpreendido, durante as provas, em qualquer tipo de comunicação com outro candidato;

- b) portar ou usar, qualquer tipo de aparelho eletrônico (calculadoras, bips/pagers, câmeras fotográficas, filmadoras, telefones celulares, smartphones, tablets, relógios, walkmans, MP3 players, fones de ouvido, agendas eletrônicas, notebooks, palmtops ou qualquer outro tipo de computador portátil, receptores ou gravadores) seja na sala de prova, sanitários, pátios ou qualquer outra dependência do local de prova;

- c) se ausentar da sala em que se realizam as provas levando consigo o Caderno de Questões e/ou a Folha de Respostas;

- d) se recusar a entregar a Folha de Respostas, quando terminar o tempo estabelecido;

- e) não assinar a Lista de Presença e/ou a Folha de Respostas.

CADERNO DE QUESTÕES

PROVA OBJETIVA

LÍNGUA PORTUGUESA

TEXTO

Festa de aniversário

Os ingredientes são: uma porção de caos, duas de confusão e uma pobre mãe exausta – tudo misturado com um cão latindo e balões estourando. Uma boa festa de aniversário deve ter no mínimo vinte crianças, sendo uma de colo, que chora o tempo todo, uma maior do que as outras, chamada Eurico, que bate nas menores e acabará mordida pelo cachorro, para a secreta satisfação de todos; e uma de rosto angelical, olhar límpido e vestido impecável, que conseguirá sentar em cima do bolo de chocolate. Esta deve se chamar Cândida.

Boa festa de aniversário é aquela em que, depois que todos foram embora, a mãe do aniversariante examina os destroços com o mesmo olhar que Napoleão lançou sobre os campos de Waterloo depois da batalha, e fica indecisa entre chorar, fugir de casa ou rolar pelo tapete dando gargalhadas histéricas. Desiste de rolar pelo tapete porque o tapete está coberto de restos de comida. É indispensável que no fim da festa sobre uma criança que ninguém sabe como foi parar embaixo do sofá.

– Como é seu nome, meu bem?

– Cândida.

É ela de novo. E as grandes camadas de chocolate no seu traseiro não estão ajudando o tapete. A mãe do aniversariante decide chorar. Melhor ainda são os pais que vêm buscar as crianças e ficam para tomar uma cervejinha. A noite já vai alta, os filhos dormem nos seus colos com a boca aberta, os balões coloridos presos ao dedo de cada criança fazem um balé em câmara lenta no meio da sala, e os pais não vão embora. A mãe do aniversariante não sente mais as pernas. Apalpa um joelho, para ver se a perna ainda está lá. Fantástico: está. E então ouve, incrédula, a voz do marido:

– Carminha, traz mais uma cerveja para o Dr. Ariel...

Será que o inconsciente não sabe que ela teve que correr o dia inteiro? Que encheu os balões com seus próprios pulmões? Que fez a torta de

chocolate com a sua própria receita? Que por pouco não estrangulou 20 crianças com as suas próprias mãos? Boa festa de aniversário é a que acaba com a mãe do aniversariante querendo estrangular o próprio marido. [...]

Uma boa festa de aniversário deve ter guaraná morno e show de mágica. O mágico deve ser arranjado à última hora e não pode ser muito bom. A mãe do aniversariante deve contratar o mágico na certeza de que, depois de cantarem o “Parabéns a você”, comerem a torta de chocolate e beberem o guaraná morno, as crianças não terão mais o que fazer, perderão o interesse e a festa será um fracasso. É preciso um show para entretê-las. [...] Deve ser uma luta para reunir as crianças em torno do mágico. Antes que o espetáculo acabe, as crianças estarão participando ativamente de cada truque, espiando para dentro da manga, descobrindo todos os compartimentos secretos e desmoralizando por completo o mágico, que no dia seguinte mudará de profissão. Em seguida, a mãe do aniversariante tentará organizar um calmo e instrutivo jogo de charadas, mas ninguém lhe dará bola. As crianças agora brincam de Zorro, e o Eurico, montado no cachorro, faz um rápido “Z” com um jato de Coca-Cola na parede da sala.

Uma boa festa de aniversário deve terminar depois da meia-noite, quando o último pai sai arrastando a última criança, e a criança, o último balão, que estoura na saída. A mãe do aniversariante deve olhar para o marido, suspirar e declarar que está morta. Que irá direto para a cama e só pensará em arrumar a casa amanhã. Ou daqui a uma semana, sei lá. E só então se lembrará:

– Meu Deus, a Cândida! Temos que levar a Cândida em casa.

Uma boa festa de aniversário deve terminar com uma criança sonolenta sendo entregue em casa com a recomendação:

– Olhe que ela está que é só chocolate.

VERISSIMO, L. F. *Ed Mort e outras histórias*. Porto Alegre: L&PM Editores, 1985. (Adaptado).

QUESTÃO 01

De forma cômica e generalizada, o texto retrata festas de aniversário infantis como situações geralmente caóticas. Isso porque, segundo o texto:

- (A) o pai do aniversariante raramente comparece à festa.
- (B) a festa deve ter muitas opções de cardápio para entreter os convidados.
- (C) as crianças dificilmente gostam da festa.
- (D) a receita por trás dessas festas inclui ingredientes como confusão, barulhos e uma mãe exausta.
- (E) muitas crianças são esquecidas pelos pais na casa do aniversariante.

QUESTÃO 02

No texto, depreende-se que a participação da mãe na festa de aniversário é ativa a todo momento, em comparação à participação do pai do aniversariante. Um excerto que permite tal interpretação é:

- (A) “A mãe do aniversariante não sente mais as pernas.”
- (B) “Melhor ainda são os pais que vêm buscar as crianças e ficam para tomar uma cervejinha.”
- (C) “a mãe do aniversariante examina os destroços com o mesmo olhar que Napoleão lançou sobre os campos de Waterloo depois da batalha”.
- (D) “– Meu Deus, a Cândida! Temos que levar a Cândida em casa.”
- (E) “A mãe do aniversariante decide chorar.”

QUESTÃO 03

Considere o excerto: “O mágico deve ser arranjado à última hora e não pode ser muito bom. A mãe do aniversariante deve contratar o mágico na certeza de que, depois de cantarem o “Parabéns a você”, comerem a torta de chocolate e beberem o guaraná morno, as crianças não terão mais o que fazer, perderão o interesse e a festa será um fracasso.” A segunda ocorrência da expressão “o mágico” poderia ser reescrita, com o uso de formas pronominais, da seguinte forma:

- (A) A mãe do aniversariante deve se contratar na certeza de que [...].
- (B) A mãe do aniversariante deve contratá-lo na certeza de que [...].
- (C) A mãe do aniversariante deve contratar-te na certeza de que [...].
- (D) A mãe do aniversariante deve contratar-no na certeza de que [...].
- (E) A mãe do aniversariante deve vos contratar na certeza de que [...].

QUESTÃO 04

No excerto “– Olhe que ela está que é só chocolate.”, o pronome pessoal feminino de terceira pessoa do singular retoma, no texto:

- (A) a casa.
- (B) a sala da casa.
- (C) a mãe do aniversariante.
- (D) a criança chamada Cândida.
- (E) a mãe da criança sonolenta.

QUESTÃO 05

No excerto “Em seguida, a mãe do aniversariante tentará organizar um calmo e instrutivo jogo de charadas, mas ninguém lhe dará bola.”, o trecho em que ocorre a expressão “dar bola” poderia ser substituído, sem alteração de sentido, por:

- (A) [...] mas ninguém lhe dará atenção.
- (B) [...] mas ninguém lhe ajudará.
- (C) [...] mas ninguém jogará bola com ela.
- (D) [...] mas ninguém conversará com ela.
- (E) [...] mas ninguém gostará da ideia.

QUESTÃO 06

Considere as seguintes sentenças, retiradas do texto:

- I. Esta deve se chamar Cândida.
- II. É preciso um show para entretê-las.
- III. E só então se lembrará: – Meu Deus, a Cândida! Temos que levar a Cândida em casa.

Nas sentenças dadas, a colocação pronominal ocorre de forma enclítica apenas em:

- (A) I.
- (B) II.
- (C) III.
- (D) I e II.
- (E) I e III.

QUESTÃO 07

Considere o excerto: “ Desiste de rolar pelo tapete porque o tapete está coberto de restos de comida.” Em relação às classes gramaticais, no contexto em que ocorrem, as palavras “tapete”, “porque”, “coberto” e “de” classificam-se em:

- (A) substantivo, conjunção, adjetivo e preposição.
- (B) adjetivo, conjunção, adjetivo e preposição.
- (C) substantivo, pronome interrogativo, adjetivo e preposição.
- (D) substantivo, conjunção, substantivo e conjunção.
- (E) substantivo, substantivo, adjetivo e conjunção.

QUESTÃO 08

Considere o excerto: “Boa festa de aniversário é aquela em que, depois que todos foram embora, a mãe do aniversariante examina os destroços com o mesmo olhar que Napoleão lançou sobre os campos de Waterloo depois da batalha [...]”. Neste contexto, o verbo “lançar” poderia ser substituído, sem prejuízo de valor e sem alteração de regência, por:

- (A) observar.
- (B) mirar.
- (C) avistar.
- (D) projetar.
- (E) impulsionar.

QUESTÃO 09

Considere o excerto: “Uma boa festa de aniversário deve ter no mínimo vinte crianças, sendo uma de colo, que chora o tempo todo, uma maior do que as outras, chamada Eurico [...] e uma de rosto angelical, olhar límpido e vestido impecável [...]”. A palavra “límpido”, que ocorre no excerto apresentado, é acentuada em função da mesma regra de acentuação da palavra:

- (A) balões.
- (B) indispensável.
- (C) guaraná.
- (D) espetáculo.
- (E) recomendação.

QUESTÃO 10

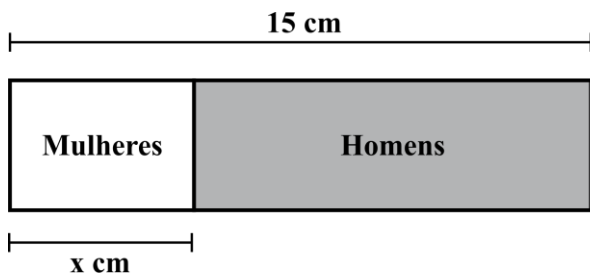
Considere a seguinte sentença, título de um álbum de Gabriel O Pensador: “Seja você mesmo (mas não seja sempre o mesmo)”. No contexto apresentado, a palavra “mesmo” atua, respectivamente, _____ como:

- (A) substantivo e substantivo.
- (B) adjetivo e substantivo.
- (C) advérbio e adjetivo.
- (D) conjunção e substantivo.
- (E) substantivo e adjetivo.

MATEMÁTICA E RACIOCÍNIO LÓGICO

QUESTÃO 11

Uma designer está montando um gráfico para uma apresentação. Ela quer representar graficamente o número de homens e mulheres ganhadores do Prêmio Nobel de 1901 até 2021. Para isso ela utilizará um retângulo de lado 15 cm como gráfico de barras, conforme a figura:



A região sombreada corresponde ao número de homens agraciados com o prêmio e a região não-sombreada representa a quantidade de mulheres. O comprimento de cada região depende da proporção entre homens e mulheres agraciados, mas o comprimento total do retângulo é sempre 15 cm. Indique o valor aproximado de x , conforme a figura, sabendo-se que, entre 1901 e 2021, das 947 pessoas agraciadas, 58 foram mulheres:

- (A) 0,92 cm.
- (B) 1,08 cm.
- (C) 2,90 cm.
- (D) 5,80 cm.
- (E) 6,88 cm.

QUESTÃO 12

A redução é um fenômeno conhecido na economia que se caracteriza pela diminuição do peso ou volume de algum produto, seguido pela manutenção, ou até mesmo aumento do seu preço. Suponha que um determinado item no supermercado sofreu uma diminuição de volume de 20%, além disso também sofreu um aumento de preço de 4%, qual o real aumento sofrido do preço por volume do item?

- (A) 8%.
- (B) 10%.
- (C) 15%.
- (D) 24%.
- (E) 30%.

QUESTÃO 13

Fernando estuda duas opções de investimento com rendimento a juros simples: Na opção A, o seu dinheiro vai render 1% ao mês, e ele começa a obter o lucro desde o primeiro mês. Já na opção B, seu dinheiro vai render 2% ao mês, mas o rendimento só irá começar a render a partir do início do terceiro mês, isto é, até o segundo mês, seu dinheiro ficará parado no banco, sem correr juros. Supondo que Fernando aplique a mesma quantia nas duas situações no início de um determinado mês, quantos meses serão necessários para que os rendimentos da opção B se igualem aos rendimentos da opção A?

- (A) 2 meses.
- (B) 3 meses.
- (C) 4 meses.
- (D) 5 meses.
- (E) 6 meses.

QUESTÃO 14

Numa sala de aula de um pré-vestibular há 100 alunos. A tabela abaixo resume suas idades:

Idade (anos)	16	17	18	19	20
Nº de alunos	5	40	25	20	10

Indique a média das idades dos alunos desta turma:

- (A) 16,9 anos.
- (B) 17,5 anos.
- (C) 17,9 anos.
- (D) 18,3 anos.
- (E) 18,5 anos.

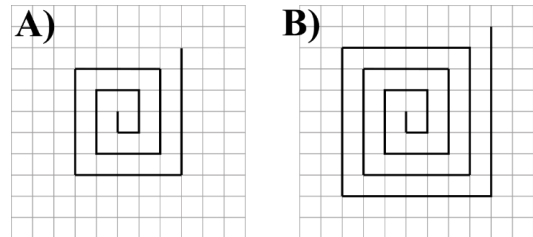
QUESTÃO 15

Um carro utiliza Gás Natural Veicular (GNV) como fonte de combustível. Tendo um cilindro com capacidade total de 15 m³, o carro tem uma autonomia de 195 km. Qual será a autonomia total do carro caso o condutor decida instalar mais um cilindro de 10 m³, e o rendimento se mantenha constante?

- (A) 130 km.
- (B) 195 km.
- (C) 265 km.
- (D) 295 km.
- (E) 325 km.

QUESTÃO 16

Em uma malha quadriculada de lado a , Pedro cria o que ele chama de caracóis. Na figura abaixo podemos ver dois caracóis desenhados por Pedro. Ele diz que o caracol da figura A tem 3 voltas, já o caracol da figura B tem 4 voltas.



Todos os caracóis desenhados por Pedro terminam nesta mesma configuração de início e fim. Para fazer a figura A, ele cobriu 36 lados de quadrados. Já para fazer a figura B, ele cobriu 64 lados de quadrados. Quantos lados ele precisará cobrir para fazer um caracol de 6 voltas?

- (A) 128.
- (B) 144.
- (C) 96.
- (D) 224.
- (E) 256.

QUESTÃO 17

Um diretor de filmes irá construir um cenário utilizando lâmpadas de 5 cores diferentes: azul, vermelho, amarelo, verde e rosa. Ele vai enfileirar 789 lâmpadas na seguinte ordem:

Azul, Amarelo, Vermelho, Verde, Rosa

Que se repete após a lâmpada de cor rosa. Qual a cor da última lâmpada utilizada?

- (A) Azul.
- (B) Amarelo.
- (C) Vermelho.
- (D) Verde.
- (E) Rosa.

QUESTÃO 18

Uma florista irá preparar buquês de flores para uma ocasião especial. Ela tem 25 rosas, 75 orquídeas e 30 girassóis. Sabendo que os buquês precisam ser idênticos (ou seja, não pode haver um buquê somente com orquídeas e outro somente com girassóis, por exemplo), quantos buquês no máximo ela conseguirá fazer?

- (A) 5.
- (B) 6.
- (C) 7.
- (D) 8.
- (E) 9.

QUESTÃO 19

Um autor escreveu 150 páginas à mão do seu livro e quer entregar a uma Editora para publicação. A editora pediu para que ele entregasse o seu texto digitado num programa de computador. Ele consegue digitar 10 páginas por dia, porém só tem 3 dias para entregar o texto e, portanto, vai pedir ajuda aos seus amigos. Quantos amigos no mínimo deverão ajudar o escritor para que ele entregue o texto no prazo, sabendo que os amigos serão mais lentos, e somente digitarão 8 páginas por dia?

- (A) 2.
- (B) 3.
- (C) 4.
- (D) 5.
- (E) 6.

QUESTÃO 20

Um reservatório em formato de paralelepípedo tem medidas internas 6 metros e 5 metros, e altura 3 metros. Em um dado instante, o reservatório foi completamente cheio, mas não foi colocada a tampa, e, portanto, a água começou a evaporar. Sabendo-se que para cada metro quadrado de área superficial exposta, a água evapora numa velocidade de 100 ml por hora, qual será a diferença da altura da coluna de água assim que o reservatório foi cheio, e após 7 dias? Considere que somente houve evaporação, com a taxa constante, durante esse período.

- (A) 0,84 cm.
- (B) 1,68 cm.
- (C) 1,94 cm.
- (D) 2,96 cm.
- (E) 5,04 cm.

NOÇÕES DE INFORMÁTICA**QUESTÃO 21**

João, um estudante de História prestes a concluir sua graduação, enfrentava desafios ao tentar utilizar um software para escrever seu trabalho de conclusão de curso. Com pouca experiência em informática, ele contou com a ajuda de sua amiga Ana, que o orientou no uso de uma ferramenta de processamento de texto do Pacote Office.

Diante do contexto narrado, é possível afirmar que Ana indicou qual software para João escrever seu trabalho de conclusão de curso?

- (A) MS-Outlook.
- (B) MS-Word.
- (C) MS-Excel.
- (D) MS-PowerPoint.
- (E) OneDrive.

QUESTÃO 22

Imagine que você está gerenciando suas despesas mensais em uma planilha do Excel. Cada linha representa uma despesa, e a última coluna contém o valor gasto em cada categoria. No final da lista, você deseja calcular a soma total de todas as despesas do mês para ter uma visão geral dos seus gastos. Diante do contexto, indique a alternativa que contenha a fórmula do Excel que deve ser utilizada para que seja possível realizar essa tarefa.

- (A) =PROCV.
- (B) =MÉDIA.
- (C) =SCAN.
- (D) =SOMA.
- (E) MAIÚSCULA.

QUESTÃO 23

Analise o trecho a seguir e assinale a alternativa que complete corretamente a lacuna.

Um educador está ministrando uma aula online utilizando o _____, pois se trata de uma ferramenta valiosa para criar slides de apresentação. Cada slide pode conter tópicos importantes, informações-chave e até mesmo elementos interativos. Ao compartilhar a tela durante a aula, o orientador guia os alunos por meio dos slides, proporcionando uma experiência de aprendizado organizada e visualmente atraente.

- (A) MS-PowerPoint.
- (B) MS-Word.
- (C) MS-Outlook.
- (D) OneDrive.
- (E) MS-Excel.

QUESTÃO 24

Sobre o uso do Pacote Office, analise os conceitos a seguir:

1. É um aplicativo de planilha eletrônica desenvolvido pela Microsoft.
2. É um processador de texto desenvolvido pela Microsoft. Ele é utilizado para criar, editar e formatar documentos de texto.
3. É um aplicativo de apresentação usado para criar apresentações visuais, geralmente compostas por slides.

- A – PowerPoint.
- B – Word.
- C – Excel.

Indique a alternativa que representa corretamente os conceitos apresentados.

- (A) 1 – A; 2 – B; 3 – C.
- (B) 1 – C; 2 – A; 3 – B.
- (C) 1 – B; 2 – C; 3 – A.
- (D) 1 – A; 2 – C; 3 – B.
- (E) 1 – C; 2 – B; 3 – A.

QUESTÃO 25

Rafael, um aluno universitário, estava finalizando seu relatório de pesquisa para uma disciplina importante. O documento tinha requisitos específicos de formatação, incluindo a obrigatoriedade de a fonte ser tamanho 12.

Ao revisar seu trabalho, Rafael percebeu que havia usado acidentalmente uma fonte de tamanho 10. Preocupado em garantir a conformidade com as diretrizes do trabalho, ele decidiu corrigir o problema imediatamente.

Considerando os tipos de formatação do MS-Word-2016, indique a alternativa que contenha corretamente o ícone que Rafael deve utilizar para alterar o tamanho da fonte de seu texto.

(A)



(B)



(C)



(D)



(E)



CONHECIMENTOS ESPECÍFICOS
QUESTÃO 26

A Política Nacional de Vigilância em Saúde (PNVS), é definida como uma política pública de Estado e função essencial do SUS, de caráter universal, transversal e orientadora do modelo de atenção à saúde nos territórios. Sobre a PNVS (Política Nacional de Vigilância em Saúde), qual das seguintes alternativas está correta?

(A) A PNVS pode ser efetivada independentemente de sua articulação com outras instâncias do sistema de saúde.

(B) A gestão da PNVS é compartilhada entre o poder público e organizações não governamentais.

(C) A PNVS não depende de seu fortalecimento para ser efetivada.

(D) A PNVS é uma política privada, sem vínculo com o sistema de saúde.

(E) A PNVS depende de seu fortalecimento e articulação com outras instâncias do sistema de saúde, enquanto sua gestão é de responsabilidade exclusiva do poder público.

QUESTÃO 27

O que caracteriza o Conselho de Saúde e qual é o seu papel?

(A) O Conselho de Saúde é um órgão temporário, composto apenas por representantes do governo, atuando exclusivamente na execução da política de saúde.

(B) O Conselho de Saúde é um órgão permanente, composto por representantes do governo, prestadores de serviço, profissionais de saúde e usuários, atuando na formulação de estratégias e controle da execução da política de saúde na instância correspondente, inclusive nos aspectos econômicos e financeiros, cujas decisões serão homologadas pelo chefe do poder legalmente constituído em cada esfera do governo.

(C) O Conselho de Saúde é um órgão temporário, composto por representantes do governo, prestadores de serviço, profissionais de saúde e usuários, atuando na formulação de estratégias e controle da execução da política de saúde na instância correspondente, exceto nos aspectos econômicos e financeiros, cujas decisões serão homologadas pelo chefe do poder legalmente constituído em cada esfera do governo.

(D) O Conselho de Saúde é um órgão permanente, composto apenas por profissionais de saúde, atuando na formulação de estratégias e controle da execução da política de saúde na esfera federal.

(E) O Conselho de Saúde é um órgão permanente, composto por representantes do governo, prestadores de serviço, profissionais de saúde e usuários, atuando na formulação de estratégias e controle da execução da política de saúde na instância correspondente, exceto nos aspectos econômicos e financeiros, cujas decisões serão homologadas pelo chefe do poder legalmente constituído em cada esfera do governo.

QUESTÃO 28

Fernanda compareceu a uma consulta médica e, surpreendentemente, o médico proibiu que ela fosse acompanhada por uma pessoa maior de idade. O médico justificou sua decisão, afirmando que o direito de acompanhamento não é válido para **consultas**. Diante dessa situação, a conduta do médico está correta?

(A) Sim, o médico está correto, pois o direito de acompanhamento não se aplica a consultas públicas.

(B) Não, o médico está incorreto, pois em consultas, exames e procedimentos realizados em unidades de saúde públicas ou privadas, toda mulher tem o direito de fazer-se acompanhar por pessoa maior de idade, durante todo o período do atendimento, independentemente de notificação prévia.

(C) Sim, o médico está correto, pois o direito de acompanhamento é exclusivo para mulheres menores de idade.

(D) Não, o médico está equivocado, pois em consultas, realizadas em unidades de saúde públicas, exceto privadas, toda mulher tem o direito de fazer-se acompanhar por pessoa maior de idade, durante todo o período do atendimento, independentemente de notificação prévia.

(E) Sim, o médico está correto, pois em consultas, exames e procedimentos realizados em unidades de saúde públicas, toda mulher tem o direito de fazer-se acompanhar por pessoa maior de idade, durante todo o período do atendimento, desde que haja notificação prévia.

QUESTÃO 29

De acordo com a Lei Federal 8.142/1990. Quanto tempo a Conferência de Saúde deve ocorrer e quem pode convocá-la?

- (A) A Conferência de Saúde deve ocorrer a cada quatro anos, e pode ser convocada apenas pelo Poder Executivo.
- (B) A Conferência de Saúde deve ocorrer a cada dois anos, e pode ser convocada pelo Poder Legislativo ou pelo Conselho de Saúde.
- (C) A Conferência de Saúde deve ocorrer a cada quatro anos, e pode ser convocada pelo Poder Executivo ou, extraordinariamente, por esta ou pelo Conselho de Saúde.
- (D) A Conferência de Saúde deve ocorrer a cada cinco anos, e pode ser convocada exclusivamente pelo Conselho de Saúde.
- (E) A Conferência de Saúde deve ocorrer a cada quatro anos, e pode ser convocada pelo Conselho de Saúde ou, extraordinariamente, Poder Executivo ou pelo Conass.

QUESTÃO 30

Leia:

É espaço geográfico contínuo constituído por agrupamentos de Municípios limítrofes, delimitado a partir de identidades culturais, econômicas e sociais e de redes de comunicação e infraestrutura de transportes compartilhados, com a finalidade de integrar a organização, o planejamento e a execução de ações e serviços de saúde;

De acordo com o Decreto Federal nº 7.508/2011, o conceito acima refere-se à:

- (A) Região de Saúde
- (B) Mapa da Saúde
- (C) Rede de Atenção à Saúde
- (D) Portas de Entrada
- (E) Serviços Especiais de Acesso Aberto

QUESTÃO 31

Analise os itens abaixo sobre Vigilância em Saúde:

I – Considera-se **ações de promoção da saúde**: ações de monitoramento contínuo da situação de saúde da população do País, Estado, Região, Município ou áreas de abrangência de equipes de atenção à saúde, por estudos e análises que identifiquem e expliquem problemas de saúde e o comportamento dos principais indicadores de saúde, contribuindo para um planejamento de saúde abrangente.

II – Considera-se **Análise de situação de saúde**: estimular a promoção da saúde como parte da integralidade do cuidado na Rede de Atenção à Saúde, articuladas com as demais redes de proteção social, abrangendo atividades voltadas para adoção de práticas sociais e de saúde centradas na equidade, na participação e no controle social, para o favorecimento da mobilidade humana e a acessibilidade e promovendo a cultura da paz em comunidades, territórios e municípios.

- (A) A asserção I é uma proposição falsa, e a II é uma proposição verdadeira.
- (B) As asserções I e II são proposições verdadeiras, e a II é um complemento da I.
- (C) A asserção I é uma proposição verdadeira, e a II é uma proposição falsa.
- (D) As asserções I e II são proposições falsas.
- (E) As asserções I e II são proposições verdadeiras, mas a II não é um complemento da I.

QUESTÃO 32

Acidente escorpiônico ou escorpionismo é o quadro clínico de envenenamento provocado quando um escorpião injeta sua peçonha através do ferrão (télson). Os escorpiões são representantes da classe dos aracnídeos, predominantes nas zonas tropicais e subtropicais do mundo, com maior incidência nos meses em que ocorre aumento de temperatura e umidade. No Brasil, os escorpiões de importância em saúde pública são as seguintes espécies do gênero *Tityus*:

I - Escorpião-amarelo (*T. bahiensis*) - encontrado nas regiões Centro-Oeste, Sudeste e Sul do Brasil.

II - Escorpião-preto-da-amazônia (*T. obscurus*) – Principal causador de acidentes e óbitos na região Norte e no Estado de Mato Grosso.

(A) A asserção I é uma proposição falsa, e a II é uma proposição verdadeira.

(B) As asserções I e II são proposições verdadeiras, e a II é um complemento da I.

(C) A asserção I é uma proposição verdadeira, e a II é uma proposição falsa.

(D) As asserções I e II são proposições falsas.

(E) As asserções I e II são proposições verdadeiras, mas a II não é um complemento da I.

QUESTÃO 33

De acordo a Lei Federal nº 8.080/1990, São objetivos do Sistema Único de Saúde SUS:

I - capacidade de resolução dos serviços em todos os níveis de assistência.

II - integração em nível executivo das ações de saúde, meio ambiente e saneamento básico.

III - igualdade da assistência à saúde, sem preconceitos ou privilégios de qualquer espécie.

Está incorreto o que se afirma em:

(A) I apenas.

(B) II apenas.

(C) I e III apenas.

(D) I e II apenas.

(E) I, II e III.

QUESTÃO 34

São doenças que atinge a população idosa:

I – Doenças cardiovasculares

II – Doença de Alzheimer

III – Hipertensão arterial

Está correto o que se afirma em:

(A) I apenas.

(B) II apenas.

(C) I e III apenas.

(D) I e II apenas.

(E) I, II e III.

QUESTÃO 35

A doação de órgãos é um ato por meio do qual podem ser retirados órgãos ou tecidos de uma pessoa viva ou falecida (doadores) para serem utilizados no tratamento de outras pessoas (receptores).

De um doador é possível obter vários órgãos e tecidos para realização do transplante. Em relação ao transplante de **pulmão** é a remoção cirúrgica de um pulmão saudável ou de parte de um pulmão de uma pessoa viva que, em seguida, é transferido para alguém cujos pulmões já não mais funcionam.

Quais critérios são geralmente considerados para a seleção de doadores e receptores em transplantes pulmonares?

(A) Os doadores precisam ter menos de 65 anos, nunca ter fumado e não ter uma doença pulmonar. O tamanho do pulmão do doador e do receptor tem que ser igual.

(B) A idade do doador não é um critério relevante, mas o histórico de tabagismo e a compatibilidade no tamanho dos pulmões são essenciais na seleção.

(C) Doadores acima de 65 anos são preferenciais, desde que não tenham histórico de tabagismo, enquanto a presença de doença pulmonar não é um fator determinante.

(D) O histórico de tabagismo é irrelevante, mas a idade do doador e a ausência de doença pulmonar são cruciais na seleção para transplantes pulmonares.

(E) O tamanho dos pulmões é o único critério relevante na seleção de doadores e receptores para transplantes pulmonares.

QUESTÃO 36

Com relação à Síndrome das Pernas Inquietas, considere a alternativa incorreta:

(A) caracteriza-se pela necessidade irresistível de mover as pernas (acatisia) acompanhada pela sensação de desconforto “dentro” delas (pode também acometer os braços e todo o corpo).

(B) podem ocorrer sensações parestésicas (formigamentos, sensação de peso ou de pinicar, etc.) nas pernas, entre o tornozelo e o joelho.

(C) não é raro haver história familiar para essa condição (com herança autossômica dominante, possivelmente associada ao cromossomo 12q).

(D) a resposta terapêutica positiva a agentes dopaminérgicos (levodopa, bromocriptina, pergolida) ajuda no diagnóstico.

(E) a síndrome das pernas inquietas, são comuns as mioclonias noturnas (80 a 90% dos casos), que são movimentos das pernas repetitivos e estereotipados, que predominam durante o estágio 2 do sono não-REM. As mioclonias noturnas ocorrem em 6% da população, predominando pré-escolares.

QUESTÃO 37

Na cataplexia, podem ocorrer alucinações ao despertar, denominadas de:

(A) egodistônicas.

(B) hipnopômicas.

(C) hipnagógicas.

(D) egossintônicas.

(E) niilistas.

QUESTÃO 38

Leia:

“É uma condição relativamente rara (186 casos relatados) que ocorre mais em adolescentes (11 a 17 anos, média de 15 anos). Há episódios periódicos de sonolência, com média de 10 dias de duração, em que o paciente dorme excessivamente durante o dia e a noite. Quando acordado, come vorazmente (hiperfagia), fica irritado e desinibido socialmente (algo semelhante ao episódio de mania), podendo apresentar também hipersexualidade e agressividade.”

O excerto descreve a Síndrome de:

- (A) Wiedemann.
- (B) Pickwick.
- (C) Beckwith.
- (D) Kleine-Levin.
- (E) Paralisia do Sono.

QUESTÃO 39

Na criança, a avaliação do nervo _____, deve ser observada a posição da língua em repouso na boca e após exteriorização. Na lesão unilateral, há desvio da língua para o lado ipsilateral quando exteriorizada, e ao lado contralateral quando no interior da boca.

Assinale a alternativa que preenche, corretamente, a lacuna do texto:

- (A) vago.
- (B) glossofaríngeo.
- (C) hipoglosso.
- (D) acessório.
- (E) abducente.

QUESTÃO 40

Considere a alternativa que descreve a avaliação do nervo trigêmeo:

(A) observa-se a reatividade do bebê, testando a sensibilidade da face através de um algodão (estímulo tátil), ou doloroso, com um leve toque por uma espátula de madeira. A função motora da mandíbula é analisada pedindo ao paciente para apertar com força os dentes

(B) avaliado na presença de queixa. Essa verificação é feita utilizando-se estímulos, como café, cravo ou canela, em cada narina separadamente.

(C) no final do primeiro mês de vida o bebê já consegue perceber sons, como um chocalho. A função vestibular é testada deslocando a cabeça da criança para um lado, havendo desvio dos olhos para o lado oposto.

(D) é analisado através da inspeção e palpação dos músculos esternocleidomastoideo (contralateral à rotação da cabeça) e trapézio (elevação e contração dos ombros), observando-se simetria no tono e trofismo,

(E) através da motricidade ocular extrínseca por meio da análise dos movimentos oculares. A orientação à luz está presente a partir de 34 semanas de gestação.

QUESTÃO 41

Leia:

“A criança caminha colocando o calcanhar em contato com os dedos do pé contralateral, de forma que qualquer dificuldade para realizá-la indica um distúrbio no equilíbrio.”

O excerto aponta um teste para avaliação da marcha, na criança, denominado marcha em:

- (A) Crouch.
- (B) Tesoura.
- (C) Tandem.
- (D) Vago.
- (E) Varo.

QUESTÃO 42

Os quadros bacterianos representam a infecção supurativa mais comum do SNC, com uma incidência anual de 2,5 casos por 100.000 habitantes, sendo, em crianças, os patógenos mais comumente isolado:

- (A) *Streptococcus* do grupo B.
- (B) *Streptococcus agalactiae*.
- (C) *Listeria monocytogenes*.
- (D) *Neisseria meningitidis*.
- (E) *Streptococcus pneumoniae*.

QUESTÃO 43

O líquido cefalorraquidiano característico das meningites bacterianas apresenta:

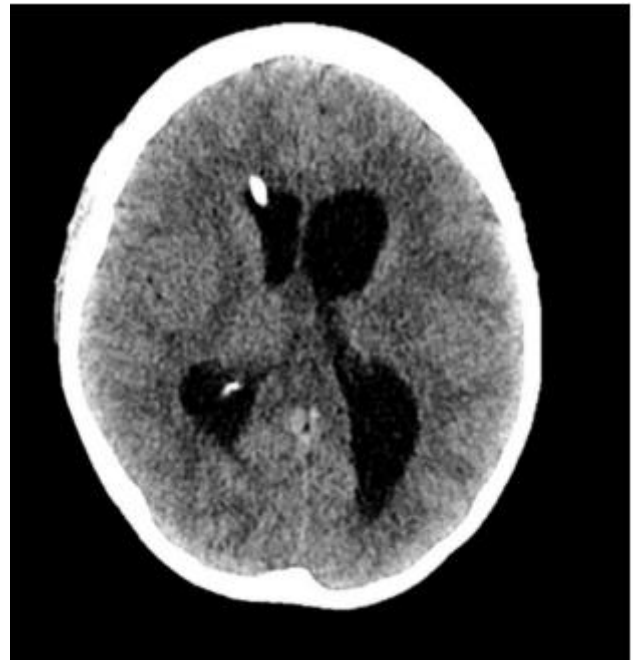
- I - leucocitose polimorfonuclear >100 células/uL.
- II - consumo de glicose marcado pela razão glicemia líquórica/ glicemia plasmática < 2,2 mmol/L.
- III - hipoproteinorraquia marcada por <0,45g/dL.
- IV - diminuição da pressão de abertura, definida por <100mmH₂O.

É correto o que se afirma em:

- (A) I e II, apenas.
- (B) II e III, apenas.
- (C) III e IV, apenas.
- (D) I, II e III, apenas.
- (E) II, III e IV, apenas.

QUESTÃO 44

Observe a imagem:



Fonte: Acervo pessoal da Dra. Danielle de Lara, 2021.

Em:

<https://educapes.capes.gov.br/bitstream/capes/701891/1/Tratado%20de%20neurologia%20cl%C3%ADnica%20e%20cir%C3%B3rgica.pdf>

A tomografia demonstra paciente com meningite bacteriana apresentando como complicação ao quadro infeccioso hidrocefalia comunicante. Na imagem de tomografia computadorizada de crânio, em corte axial, observamos acentuada dilatação do corpo, átrio e corno _____ dos ventrículos laterais, assim como do _____ ventrículos, com características hipertensivas, compatível com hidrocefalia aguda, tratado com sistema de derivação ventricular externa.

Assinale a alternativa que preenche, correta e respectivamente, as lacunas do texto:

- (A) temporal / II e III.
- (B) temporal / III e IV.
- (C) parietal / II e III.
- (D) parietal / III e IV.
- (E) frontal / III e IV.

QUESTÃO 45

Há definição de hipertensão intracraniana quando ocorre a manutenção da pressão intracraniana acima de 20 mmHg por mais de 5 minutos. Denomina-se moderada, quanto apresenta-se entre:

- (A) 25 a 35 mmHg.
- (B) 30 a 40 mmHg.
- (C) 35 a 40 mmHg.
- (D) 40 a 50 mmHg.
- (E) 45 a 55 mmHg.

QUESTÃO 46

Leia:

“Segundo esta doutrina, o encéfalo, o líquido e o sangue estão contidos em um compartimento não expansível, o crânio. O aumento de um dos componentes ou o surgimento de um componente adicional (tumor, edema, etc.) deverá ocorrer à custa da redução compensatória no volume dos demais componentes. Líquor e sangue venoso têm seu conteúdo gradativamente reduzido, de modo que o volume total permaneça constante, do contrário, haverá elevação da Pressão Intracraniana – PIC.”

Sobre a dinâmica da PIC, o excerto discorre sobre a doutrina de:

- (A) Langfit.
- (B) Kerning.
- (C) Hallstein.
- (D) Sanches.
- (E) Monro-Kellie.

QUESTÃO 47

Na hipertensão intracraniana é sinal de herniação cerebral:

- (A) decorticação.
- (B) decerebração.
- (C) anisocoria nugal.
- (D) diminuição de índice de pulsatilidade venosa.
- (E) hipotensão arterial.

QUESTÃO 48

A Síndrome do Tronco Encefálico apresenta-se com sinais e sintomas do tipo:

- I – diplopia.
 - II - hipoestesia facial.
 - III - paralisia facial periférica.
- É correto o que se afirma em:

- (A) I, apenas.
- (B) I e II, apenas.
- (C) I e III, apenas.
- (D) II e III, apenas.
- (E) I, II e III.

QUESTÃO 49

No doente anti-MOG+, a síndrome da área postrema apresenta-se com:

- (A) episódio de insuficiência respiratória aguda, alteração do nível de consciência.
- (B) coexistência de teratoma.
- (C) náusea, vômitos ou soluços incoercíveis.
- (D) neurite óptica aguda simultaneamente bilateral.
- (E) acuidade visual gravemente comprometida.

QUESTÃO 50

Considere a alternativa que descreve, corretamente, o padrão eletroencefalográfico das crises mioclônicas:

(A) EEG interictal com descargas do tipo espícula-onda ou polispícula-onda. EEG ictal com atividade rápida ou rítmica (10 Hz ou mais) e ondas lentas. Ocasionalmente com complexos de espícula-onda.

(B) EEG interictal e ictal com complexos de polispícula-onda, espícula-onda ou onda aguda-onda lenta.

(C) EEG interictal com descargas de polispícula-onda ou espícula-onda. EEG ictal com atividade rápida (9 a 10 Hz ou mais) e rítmica de baixa voltagem, que diminui em frequência e aumenta em amplitude, interrompida por ondas lentas na fase clônica.

(D) EEG interictal com polispícula e ondas lentas. EEG ictal com polispícula e ondas ou atividade rápida de baixa amplitude.

(E) Atividade de base geralmente anormal e EEG interictal com complexos de onda aguda-onda lenta irregulares, mais lentos ou mais rápidos, bilaterais, mas assimétricos. EEG ictal mais heterogêneo, podendo incluir complexos de onda aguda-onda lenta irregulares, atividade rápida ou outras atividades paroxísticas, bilaterais, mas usualmente assimétricas.

