

Nome:

Documento de identidade:

Inscrição:

Local de prova:

Sequência:

PREFEITURA MUNICIPAL DE CRISTALINA/GO

CONCURSO PÚBLICO

CARGO **102**: PEDAGOGO

Provas Objetivas

INSTRUÇÕES

- Ao receber este caderno de provas, confira inicialmente se os seus dados pessoais, transcritos acima, estão corretos e coincidem com o que está registrado na sua folha de respostas.
- Verifique atentamente se este caderno de provas corresponde ao cargo de sua inscrição e se contém 40 (quarenta) questões de múltipla escolha, com 4 (quatro) alternativas de resposta para cada uma, correspondentes às provas objetivas. Caso o caderno esteja incompleto ou tenha qualquer defeito, solicite ao chefe de sala que tome as medidas cabíveis, pois não serão aceitas reclamações posteriores nesse sentido.

Quando autorizado pelo chefe de sala, no momento da identificação, escreva, no espaço apropriado da sua folha de respostas, com sua caligrafia usual, a seguinte frase:

“A boca do justo é fonte de vida”

- Você dispõe de **3 (três) horas** para a realização das provas. Na duração das provas, está incluído o tempo destinado à entrega do material, à identificação – que será feita no decorrer das provas – e ao preenchimento da **folha de respostas**.
- Deixe sobre a carteira apenas o documento de identidade e a caneta esferográfica de tinta preta.
- É proibido fazer anotações de informações relativas às suas respostas no comprovante de inscrição e(ou) em qualquer outro meio que não os permitidos.
- Somente após decorrida **1 (uma) hora** do início das provas, você poderá entregar sua folha de respostas e este caderno de provas e retirar-se da sala.
- Você só poderá levar este caderno de provas no decurso dos **últimos 30 (trinta) minutos** do tempo destinado à realização das provas.
- Não se comunique com outros candidatos e nem se levante sem a autorização do chefe de sala.
- Ao terminar as provas, chame o chefe de sala, devolva-lhe sua **folha de respostas** devidamente assinada e deixe o local de provas.
- A desobediência a qualquer uma das determinações constantes em edital, no presente **caderno** e na **folha de respostas** poderá implicar a anulação da sua prova.

- Não serão conhecidos os recursos em desacordo com o estabelecido em edital normativo.
- É permitida a reprodução deste material apenas para fins didáticos, desde que citada a fonte.
- Mais informações: contato@institutoibest.com.br | Canal Telegram: @institutoibest

Nas questões que avaliarem conhecimentos de informática e(ou) tecnologia da informação, a menos que seja explicitamente informado o contrário, considere que todos os programas mencionados estão em configuração-padrão e que não há restrições de proteção, de funcionamento e de uso em relação aos programas, arquivos, diretórios, recursos e equipamentos mencionados.

CONHECIMENTOS GERAIS

Texto para as questões de 1 a 8.

1 Ser rico é ter muitas coisas repetidas. Por dias
essa frase da minha filha, dita sem pretensão, na
incerteza leve dos seus três anos de idade, ficou a
4 ecoar em mim. Sem mistificação, sem excesso crítico,
de forma não mais que intuitiva, ela soube expressar
ali a insensatez da riqueza e a impotência que lhe é
7 constitutiva. Não há no mundo diversidade de coisas
suficiente para saciar a riqueza, não há posse boa o
bastante para justificá-la, e assim o sujeito insiste em
10 duplicar e triplicar o que já tem, num esforço vazio
fadado ao tédio. Foi esta a beleza simples que vi na
definição da minha filha: que, em sua visão da riqueza,
13 já estivesse contida a frustração que ela pode
produzir, a desilusão tão própria à insípida posse das
coisas.

Quando penso nas relações que as crianças travam com o dinheiro, nunca me escapa à lembrança o espantoso ensaio de Natalia Ginzburg sobre "as pequenas virtudes". Num mundo que se apressa em ensinar às crianças o valor do sucesso e da riqueza, confundindo um e outro e tornando-os requisitos para a felicidade, Ginzburg vai na contramão e renega a importância que atribuímos a posses e lucros. Propõe que não ensinemos às crianças a pequena virtude da poupança, e sim a grande virtude da generosidade e da indiferença ao dinheiro. Propõe provocativamente que não lhes ensinemos a guardar, e sim a gastar, para que não se afeiçoem ao dinheiro e o associem "a algo de momentâneo e estúpido", para que pensem que o dinheiro em si é estúpido, "como é justo pensar durante a infância".

Ginzburg não deixa de fazer a distinção necessária entre as famílias pobres e as ricas, é claro, não desconsidera a diferença abismal que se dá entre umas e outras. Mas acaba apontando que o mal-estar provocado pela centralidade do dinheiro nas relações humanas vai além das desigualdades, contagiando quase todos com certa avidez, condenando quase todos a uma decepção constante. Nossa cultura insiste que devemos querer sempre mais, que nada deve nos bastar, sendo esse o suposto motor da prosperidade. Nossa cultura é incapaz de ver a insatisfação crônica que isso gera nos adultos, e que reverbera de inúmeras maneiras nas crianças — por sorte ainda aptas ao estranhamento.

Eis a complexidade que o caso tem. É preciso dar ao tema do dinheiro a dimensão certa: é grandioso se pensarmos no modo como ele estrutura a nossa sociedade, mas deve ser ínfimo e irrelevante se o considerarmos individualmente. Em ambas as mensurações, estamos um tanto perdidos, é o que sinto. Olhamos com apatia os que dormem nas ruas, quando não com indiferença. E temos, diante dos objetos reluzentes do mundo, a avidez de crianças pequenas na loja de brinquedos, consumidores afoitos que pouco sabem da legitimidade de seus próprios desejos. Não precisamos de tantas coisas repetidas, é o que deveríamos dizer às crianças, mas elas parecem sabê-lo antes de nós. Já é tempo de que os adultos o compreendam.

Julián Fuks. **O que dizer às crianças sobre o dinheiro, o consumo e o desejo?** UOL (com adaptações).

QUESTÃO 1 ● ● ● ● ● ● ● ● ● ● ● ● ● ● ● ● ● ●

O mote da reflexão desenvolvida ao longo do texto é

- (A) a angústia do autor diante do desafio de ensinar sua filha a poupar dinheiro.
- (B) a ideia do autor de que crianças precisam ser ensinadas a gastar em vez de guardar dinheiro.
- (C) determinada frase dita por uma criança de três anos de idade.
- (D) a desigualdade socioeconômica entre ricos e pobres.

QUESTÃO 2

Quanto à sua tipologia, o texto é predominantemente

- (A) narrativo.
(B) argumentativo.
(C) descritivo.
(D) expositivo.

QUESTÃO 3

No primeiro parágrafo, o pronome “lhe” (linha 6) faz referência à

- (A) riqueza.
(B) filha do autor.
(C) intuição da filha do autor.
(D) impotência típica de uma criança de três anos de idade.

QUESTÃO 4

Assinale a alternativa cuja palavra está empregada como verbo no texto.

- (A) “pretensão” (linha 2)
(B) “esforço” (linha 10)
(C) “valor” (linha 20)
(D) “apressa” (linha 20)

QUESTÃO 5

No texto, o vocábulo “insípida” (linha 14) tem o mesmo sentido de

- (A) triste.
(B) enfadonha.
(C) cativante.
(D) preciosa.

QUESTÃO 6

A próclise do pronome “me” (linha 17) justifica-se

- (A) pelo uso da conjunção “Quando” (linha 16) no início do período.
- (B) pelo fato de “escapa” (linha 17) estar flexionado no tempo presente.
- (C) pela função sintática que esse pronome exerce no período.
- (D) pela presença da palavra “nunca” (linha 17).

QUESTÃO 7

Assinale a alternativa que apresenta uma sugestão de alteração no texto que preservaria sua correção gramatical e seu sentido.

- (A) Eliminação do acento indicativo de crase no trecho “à lembrança” (linhas 17-18).
- (B) Substituição de “e” (linha 28) por nem.
- (C) Substituição de “para que” (linha 28) por a fim de que.
- (D) Eliminação da vírgula empregada logo após “riqueza” (linha 8).

QUESTÃO 8

Assinale a alternativa que apresenta uma proposta de reescrita que é gramaticalmente correta e preserva o sentido do seguinte trecho do texto: “mas elas parecem sabê-lo antes de nós” (linhas 59-60).

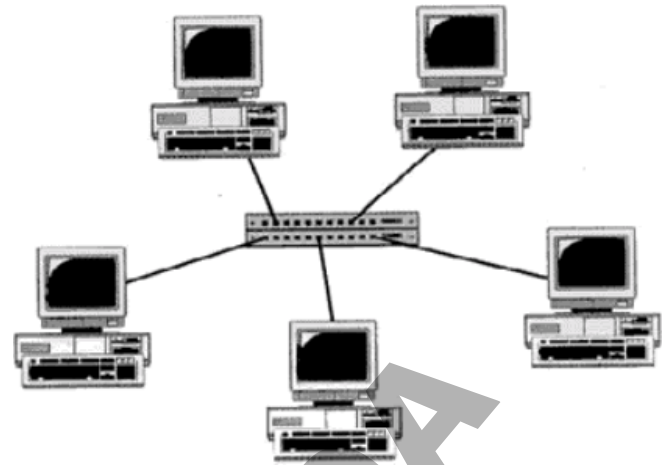
- (A) **porém parece que elas o sabem antes de nós**
- (B) **apesar que parece que elas o sabem antes de nós**
- (C) **mesmo que pareça que elas o sabe antes de nós**
- (D) **porquanto pareça que elas o saiba antes de nós**

QUESTÃO 9

Assinale a alternativa que descreve corretamente uma funcionalidade do Word, do Microsoft Office 365.

- (A) O Word 365 oferece integração com serviços de armazenamento em nuvem, como o OneDrive.
- (B) Ele não oferece suporte à colaboração em tempo real em documentos.
- (C) O Word 365 permite a exportação de documentos apenas no formato.docx.
- (D) Ele não inclui ferramenta de revisão ortográfica.

QUESTÃO 10



Internet: <<http://www.vdl.ufc.br>>

De acordo com a imagem, a topologia de redes de computadores representada é a

- (A) em Barra.
- (B) em Estrela.
- (C) em Anel.
- (D) de Ponto a Ponto.

QUESTÃO 11

A respeito das características das redes sociais, é correto afirmar que

- (A) são exclusivamente plataformas para compartilhamento de fotos.
- (B) as redes sociais são projetadas apenas para interação entre pessoas que já se conhecem.
- (C) permitem que os usuários compartilhem informações, conteúdos e interajam com um grande número de pessoas, independentemente da distância geográfica.
- (D) as redes sociais não oferecem opções de privacidade para os usuários.

QUESTÃO 12

Os ataques que usam anúncios infectados para espalhar malware ou redirecionar as vítimas a sites maliciosos são denominados

- (A) Phishing.
- (B) Botnets.
- (C) Keyloggers.
- (D) Malvertising.

QUESTÃO 13

O Plano de Desenvolvimento Econômico de Goiás (PDE) [...] é bastante completo e fruto da excelência profissional de técnicos da Fundação Getúlio Vargas, instituição contratada para sua elaboração. É, por assim dizer, “fundador” daquilo que podemos classificar de planejamento territorial integrado.

Internet: <<https://goias.gov.br>> (com adaptações).

A respeito do PDE, é correto afirmar que

- (A) foi idealizado na década de 1990, em um contexto histórico de fim da Guerra Fria e introdução do neoliberalismo no Brasil.
- (B) defendeu a redução do papel do estado goiano na economia, abrindo espaço para investimentos internacionais, a exemplo do que fazia o governo federal de então.
- (C) a modernização da administração territorial trazida pelo PDE implicou na quase extinção das desigualdades regionais no estado, que, não obstante, iriam se tornar triste realidade nas décadas seguintes.
- (D) o PDE, também chamado Plano Mauro Borges, preocupou-se com o diagnóstico econômico do estado, buscou promover o desenvolvimento dos diversos setores da economia goiana, a regionalização das ações e o ordenamento administrativo do estado.

QUESTÃO 14

Assim, todo ano, independente de quem for o prefeito, os capitães não precisarão ficar de pires na mão para receber o auxílio.” E completou falando da importância da festa: “eu sempre ajudei essa festa, porque a considero grandiosa e muito importante pra Catalão. Ela é muito rica culturalmente e traz visibilidade para nossa cidade.

Internet: <<https://www.catalao.go.gov.br>>.

Considerando essa informação, o mandatário municipal se refere à festa

- (A) das Congadas.
- (B) das Cavalhadas.
- (C) da Romaria do Divino Pai Eterno.
- (D) de Nossa Senhora do Pilar.

QUESTÃO 15

Com foco no fortalecimento do setor mineral goiano, o Governo de Goiás, por meio da Secretaria de Estado de Indústria, Comércio e Serviços (SIC), realizou, em Brasília (DF), reuniões estratégicas para execução do Plano Estadual de Recursos Minerais (PERM). Foram dois dias de audiências, encerradas em 19 de janeiro de 2023.

Internet: <https://goias.gov.br>. (com adaptações).

Acerca do setor mineral em Goiás, é correto afirmar que

- (A) o município de Alto Horizonte, no Norte Goiano, apresenta elevada produção de minério de ferro, elevando o estado ao posto de maior produtor no Brasil.
- (B) a mineração é o terceiro setor mais importante da economia do estado, superada apenas pelos setores de grãos e de carne.
- (C) os municípios goianos Niquelândia e Barro Alto se destacam na produção de níquel e nióbio, respectivamente.
- (D) em Crixás, a exploração de ouro é feita por pequenas cooperativas de garimpeiros; já em Campos Verdes, a produção de esmeraldas é realizada por uma grande empresa transnacional.

QUESTÃO 16

Acerca das questões relacionadas ao poder legislativo do município de Cristalina, é correto afirmar que

- (A) todos os vereadores atuais de Cristalina foram reeleitos em 2020.
- (B) a esmagadora maioria dos vereadores de Cristalina é composta por grandes empresários do agronegócio.
- (C) a Câmara Municipal tem 11 vereadores, eleitos em 2020, representando diversos setores da sociedade.
- (D) a totalidade dos vereadores do município tem sua base eleitoral na zona urbana da sede municipal.

QUESTÃO 17

Na primeira fase de uma competição de música, 60% dos participantes foram eliminados. Na segunda fase, mais 13 participantes foram eliminados, resultando em apenas 3 concorrentes restantes. Inicialmente, o número de competidores era de

- (A) 35.
- (B) 40.
- (C) 45.
- (D) 55.

QUESTÃO 18

ano	número de avistamentos
2019	35
2020	42
2021	40
2022	51
2023	38

A tabela apresenta o número de avistamentos de OVNI's em uma cidade de Goiás nos últimos 5 anos. Com base nessa informação, a média anual de avistamentos nesta cidade nos últimos 5 anos foi de

- (A) 40.
- (B) 40,6.
- (C) 41,2.
- (D) 43,8.

QUESTÃO 19

Bernardo, Gael e Olívia são três primos que adoram brincar ao ar livre. Cada um deles tem uma idade diferente (5, 7 e 8 anos) e cada um tem seu próprio meio de transporte: bicicleta, patinete ou skate. Sabe-se que:

- Bernardo anda de patinete.
- Gael não utiliza o skate.
- O primo mais novo escolheu a bicicleta como seu meio de transporte.
- Olívia é a mais velha dos três.

Com base nas informações apresentadas, assinale a alternativa correta.

- (A) Bernardo anda de bicicleta e Gael tem 7 anos.
- (B) Bernardo anda de bicicleta e Gael tem 5 anos.
- (C) Olívia anda de skate e Gael tem 7 anos.
- (D) Gael anda de bicicleta e Bernardo tem 7 anos.

QUESTÃO 20

Carlos e Gabriela decidiram fazer uma viagem de carro, percorrendo a distância total de 180 km. Nos primeiros $\frac{2}{3}$ da viagem, Carlos assumiu a direção, mantendo a velocidade média de 80 km/h. No restante do percurso, Gabriela tomou o volante e dirigiu a velocidade média de 100 km/h. A duração total da viagem foi de

- (A) 2 horas e 6 minutos.
- (B) 2 horas e 10 minutos.
- (C) 2 horas e 48 minutos.
- (D) 3 horas e 12 minutos.

RASCUNHO

CONHECIMENTOS ESPECÍFICOS**QUESTÃO 21**

Por definição, a gestão de programas e projetos de formação e capacitação tem como principal objetivo garantir que os participantes recebam o conhecimento e desenvolvam as habilidades necessárias para alcançar os resultados esperados. Com base nessa informação, as etapas da gestão de programas e projetos de formação e capacitação são

- (A) o planejamento, os objetivos, o público-alvo e o acompanhamento.
- (B) o planejamento, a execução, o acompanhamento e a avaliação.
- (C) os objetivos, as ações, a avaliação e o acompanhamento.
- (D) as ações, o conteúdo, a metodologia e o público-alvo.

QUESTÃO 22

A gestão de programas e projetos de formação e capacitação é um processo complexo, mas essencial para garantir o sucesso de iniciativas que buscam o desenvolvimento de pessoas e organizações. Acerca dos aspectos relevantes para o êxito desse processo, assinale a alternativa correta.

- (A) Público-alvo genérico, amplo, indeterminado, para que as ações tenham capilaridade.
- (B) Definição de objetivos claros, específicos, mensuráveis, alcançáveis, relevantes e temporais.
- (C) Avaliação individual, classificatória, que favoreça o ranqueamento dos profissionais, de modo a colaborar com os planos de carreira e a promoção de servidores.
- (D) Metodologias ativas e uso de tecnologias educacionais de forma massificada, de modo a alcançar todos os tipos de público.

QUESTÃO 23

Acerca dos desafios da gestão de programas e projetos de formação e capacitação, assinale a alternativa correta.

- (A) Abundância de recursos e investimentos destinados pelas organizações aos programas de formação e capacitação.
- (B) Dificuldade de definição conceitual de programa e de projeto.
- (C) Alinhamento dos programas e projetos à estratégia organizacional e ao uso das tecnologias disponíveis.
- (D) Alinhamento entre conteúdo e metodologia aos objetivos e às necessidades do público-alvo.

QUESTÃO 24

Os elementos que compõem as tecnologias da informação e da comunicação que, se bem empregados, podem facilitar os processos de ensino e aprendizagem são

- (A) a realidade virtual, a rapidez, a interatividade, a recepção individualizada e a hipertextualidade.
- (B) a velocidade, a sincronicidade, a realidade virtual, a recepção coletiva e a hipertextualidade.
- (C) a interatividade e participação, a recepção individualizada, a hipertextualidade, o hibridismo e a sincronicidade.
- (D) a velocidade, a hipertextualidade, o hibridismo e o ensino a distância.

QUESTÃO 25

Considerando a utilização de tecnologias educacionais, é correto afirmar que a utilização

- (A) de dispositivos tecnológicos conectados à internet deverá ser planejada exclusivamente para ambientes externos à sala de aula.
- (B) de computadores ou tablets deve visar apenas a formação técnica profissionalizante.
- (C) de dispositivos digitais conectados à internet deverá ser exclusivamente para o planejamento docente.
- (D) das tecnologias da informação em sala de aula pode potencializar a capacidade de concentração do estudante.

QUESTÃO 26

Os recursos audiovisuais e hipertextos didáticos são ferramentas tecnológicas que podem ser utilizadas para melhorar a qualidade dos processos de ensino e aprendizagem, oferecendo muitas vantagens, como

- (A) prorrogar a oferta do feedback.
- (B) promover a aprendizagem mecânica e superficial.
- (C) atrair e manter a atenção dos estudantes.
- (D) generalizar o processo de ensino.

QUESTÃO 27

Quando nos referimos à transformação nos textos e na escrita que ocorre por meio dos gêneros digitais, estamos tratando dos aspectos de funcionalidade destes gêneros, que são a hipertextualidade, a interatividade e a democratização do acesso. No que diz respeito ao aspecto da hipertextualidade, é correto afirmar que

- (A) a hipertexto é um gênero textual digital sequencial e linear, que permite ao leitor avançar na leitura na medida em que conclui etapas.
- (B) a hipertextualidade e a intertextualidade são conceitos distintos que não se interrelacionam, embora a similaridade entre os conceitos esteja presente.
- (C) a hipertexto é uma forma híbrida, dinâmica e flexível de linguagem que dialoga com outras interfaces semióticas.
- (D) uma das características do hipertexto é a passividade do leitor em relação à sequência do texto.

QUESTÃO 28

Assinale a alternativa que contempla teorias de aprendizagem que fundamentam o emprego de recursos audiovisuais e hipertextos na organização do trabalho pedagógico.

- (A) Aprendizagem receptiva, aprendizagem coletiva e aprendizagem seletiva.
- (B) Construtivismo piagetiano, teoria histórico-cultural e aprendizagem passiva.
- (C) Aprendizagem tradicional, aprendizagem tecnicista e aprendizagem liberal.
- (D) Aprendizagem ativa, aprendizagem significativa e aprendizagem personalizada.

QUESTÃO 29

Acerca dos ambientes virtuais de aprendizagem (AVA), é correto afirmar que

- (A) a plataforma de aprendizagem é projetada para que não ocorram atividades síncronas e o estudante prescindir de acompanhamento.
- (B) a plataforma ou o espaço on-line é projetado para suportar o ensino e a aprendizagem no formato digital
- (C) no espaço digital de aprendizagem apenas o professor consegue gerir a aprendizagem dos estudantes.
- (D) adota espaço digital em substituição à sala de aula tradicional.

QUESTÃO 30

São vantagens das plataformas virtuais de aprendizagem

- (A) o engajamento, o protagonismo e a interação do estudante.
- (B) a facilidade de acesso aos conteúdos e a substituição do ensino presencial.
- (C) a inclusão de diferentes materiais e a ausência de professor.
- (D) o acompanhamento, a avaliação e a ausência de professor.

QUESTÃO 31

Assinale a alternativa que apresenta o conceito que diz respeito à ferramenta visual utilizada para descrever ideias relacionadas a um tópico principal.

- (A) Software educacional
- (B) Revistas e jornais on-line
- (C) Gamificação
- (D) Mapa conceitual

QUESTÃO 32

De acordo com a Lei de Diretrizes e Bases da Educação Nacional, Lei n.º 9394/1996, o credenciamento de instituições para ofertar a educação a distância é de competência

- (A) dos estados.
- (B) dos municípios.
- (C) da União.
- (D) do Distrito Federal.

QUESTÃO 33

No processo de ensino e aprendizagem, os jogos eletrônicos podem ser utilizados para promover a aprendizagem ativa, a motivação e a colaboração. Com base nos objetivos da utilização de jogos nesse processo, é correto afirmar que

- (A) estabelece a educação competitiva, meritocrática e a avaliação classificatória.
- (B) promove a aprendizagem ativa, a colaboração e dispersa a atenção dos estudantes.
- (C) atrai a atenção dos estudantes e promove a avaliação classificatória e somativa.
- (D) promove a colaboração, a aprendizagem ativa e motiva os alunos.

QUESTÃO 34

Na educação a distância, a avaliação pode ocorrer de três maneiras distintas. Acerca das formas de avaliação na EaD, é correto afirmar que

- (A) deve ser exclusivamente presencial e somativa.
- (B) pode ser presencial ou on-line e processual.
- (C) deve ser exclusivamente on-line e processual.
- (D) pode ser optativa para o estudante.

QUESTÃO 35

Considerando a oferta descentralizada de cursos e atividades na modalidade EaD, são elementos essenciais a essa implementação

- (A) laboratórios, computadores e tecnologias educacionais.
- (B) laboratórios, recursos tecnológicos e profissionais de TI.
- (C) infraestrutura, processos e recursos humanos.
- (D) suporte tecnológico, suporte humano e recursos financeiros.

QUESTÃO 36

Acerca da tutoria na EaD, assinale a alternativa correta.

- (A) A tutoria é um serviço de apoio aos alunos de EAD que é prestado por professores ou profissionais especializados.
- (B) Tutores são profissionais responsáveis por monitorar os estudantes e produzir relatório para a instituição.
- (C) Tutores, por regulação do seu trabalho, não devem interagir com estudantes.
- (D) A tutoria é uma nova função que substitui a docência, exclusiva de professores.

QUESTÃO 37

Acerca da avaliação como um processo essencial para garantir a qualidade dos projetos e programas na EaD, é correto afirmar que são níveis da avaliação

- (A) educacional, discente, docente e institucional.
- (B) somativa, formativa, diagnóstica e classificatória.
- (C) individual, sistêmica e de larga escala.
- (D) discente, docente, gerencial e de larga escala.

QUESTÃO 38

A avaliação é uma ferramenta essencial para garantir a qualidade dos projetos e programas da EAD e deve ser realizada de forma contínua, de modo a identificar as áreas que devem ser ajustadas e melhoradas. Considerando essa informação, assinale a alternativa que apresenta estratégias de avaliação institucional.

- (A) A avaliação externa é um processo realizado por uma instituição independente.
- (B) A avaliação interinstitucional é uma ferramenta avaliativa em que uma instituição de mesmo porte avalia a outra.
- (C) A avaliação funcional é um processo que é realizado por uma instituição independente.
- (D) A autoavaliação é um processo realizado por uma instituição independente.

QUESTÃO 39

Considerando os aspectos éticos e legais relacionados à produção e disseminação de materiais didáticos em EaD, assinale a alternativa correta.

- (A) Considerando os fins educacionais, é possível publicar materiais didáticos que viole a privacidade dos estudantes.
- (B) Os fins acadêmicos e científicos justificam a publicação de materiais didáticos que contenham conteúdo prejudicial ou perigoso.
- (C) É necessário o estabelecimento de políticas e diretrizes institucionais que regulem a produção e disseminação de materiais didáticos.
- (D) É flexibilizado à escola publicar materiais didáticos que contenham conteúdos imprecisos ou tendenciosos.

QUESTÃO 40

No que diz respeito à mediação pedagógica e tecnológica, é correto afirmar que

- (A) deve ser aplicada prioritariamente na educação formal.
- (B) deve ser aplicada prioritariamente na educação informal e no treinamento e desenvolvimento.
- (C) pode ser aplicada na educação formal, informal e em treinamento e desenvolvimento.
- (D) deve ser aplicada na prioritariamente na educação a distância.