

CONCURSO PÚBLICO: Universidade de Rio Verde

Auxiliar Administrativo

DISCIPLINAS

Língua Portuguesa | Matemática | Informática | Redação

INSTRUÇÕES

ANTES DE COMEÇAR A FAZER AS PROVAS:

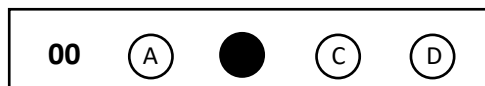
- Verifique se este caderno contém uma prova, com total de 40 (quarenta) questões, sendo 15 de Língua Portuguesa, 15 de Matemática e 10 de Informática, sequencialmente numeradas de 01 a 40, e prova de redação.
- Caso haja algum problema, solicite ao aplicador a substituição deste caderno.

AO RECEBER A FOLHA DE RESPOSTA (GABARITO):

- Confira seus dados e, havendo erro, solicite ao aplicador a correção na Ata da Sala.

AO TRANSFERIR A MARCAÇÃO DAS ALTERNATIVAS PARA A FOLHA DE RESPOSTAS (GABARITO):

- Use caneta azul ou preta e aplique traços firmes dentro da área reservada à letra correspondente a cada resposta, conforme modelo:



- Sua resposta NÃO será computada se estiver sem marcação ou se houver marcação de mais de uma alternativa.
- A folha de respostas não deve ser dobrada, amassada ou rasurada.

AO TERMINAR A PROVA:

- A saída com o CADERNO DE PROVAS somente ocorrerá após as 3h30min do início das provas.
- Recolha seus objetos, deixe a sala, e em seguida o prédio. A partir do momento em que você sair da sala, e até sua saída do prédio, não lhe será permitido o uso dos sanitários.
- Conforme edital, subitem 7.2.7.1, letra c), “Os candidatos serão eliminados se os dispositivos eletrônicos sob seus cuidados emitirem algum sinal sonoro”.
- O candidato que for eliminado deverá obrigatoriamente assinar o Termo de Eliminação do Concurso Público.
- Mesmo que o candidato seja eliminado, conforme item 12.20 do edital, somente será permitido retirar-se definitivamente da sala de prova (objetiva, de redação e discursiva) após transcorrido o tempo de 2 (duas) horas do início da aplicação das provas, mediante a entrega obrigatória da sua Folha de Respostas e do seu Caderno de Questões, conforme o caso, devidamente preenchidos e assinados, ao fiscal de sala.

Duração total desta prova, incluindo o preenchimento da FOLHA DE RESPOSTAS (GABARITO):

QUATRO HORAS

Leia o texto abaixo e responda às questões 01, 02, 03 e 04.

TEXTO 1

Sempre tive confiança na minha faculdade de convencer os adversários, em meio às discussões. Não sei se pela força da lógica ou se por um dom natural, a verdade é que, em vida, eu vencia qualquer disputa dependente de argumentação segura e irretorquível.

A morte não extinguiu essa faculdade. E a ela os meus matadores fizeram justiça. Após curto debate, no qual expus com clareza os meus argumentos, os rapazes ficaram indecisos, sem encontrar uma saída que atendesse, a contento, às minhas razões e ao programa da noite, a exigir prosseguimento. Para tornar mais confusa a situação, sentiam a impossibilidade de dar rumo a um defunto que não perdera nenhum dos predicados geralmente atribuídos aos vivos.

Se a um deles não ocorresse uma sugestão, imediatamente aprovada, teríamos permanecido no impasse. Propunha incluir-me no grupo e, juntos, terminarmos a farra, interrompida com o meu atropelamento.

Entretanto, outro obstáculo nos conteve: as moças eram somente três, isto é, em número igual ao de rapazes. Faltava uma para mim e eu não aceitava fazer parte da turma desacompanhado. O mesmo rapaz que aconselhara a minha inclusão no grupo encontrou a fórmula conciliatória, sugerindo que abandonassem o colega desmaiado na estrada. Para melhorar o meu aspecto, concluiu, bastaria trocar as minhas roupas pelas de Jorginho, o que me prontifiquei a fazer rapidamente.

(O pirotécnico Zacarias – Murilo Rubião).

QUESTÃO 1

Em relação aos tipos de discurso nos textos narrativos, assinale a alternativa **incorreta**:

- a) () Não há no texto 1 nenhum exemplo de discurso direto.
- b) () O trecho “Sempre tive confiança na minha faculdade de convencer os adversários” não é um exemplo de discurso indireto livre.
- c) () O trecho “O mesmo rapaz que aconselhara a minha inclusão no grupo encontrou a fórmula conciliatória, sugerindo que abandonassem o colega desmaiado na estrada” apresenta um exemplo de discurso indireto.
- d) () O trecho “Propunha incluir-me no grupo e, juntos, terminarmos a farra, interrompida com o meu atropelamento” é um exemplo de discurso indireto livre.

QUESTÃO 2

Em relação ao texto 1, assinale a alternativa correta:

- a) () O narrador em primeira pessoa é um homem envolvido em um homicídio.
- b) () O narrador foi desprezado pelo grupo de rapazes e moças e deixado na beira da estrada.
- c) () Apesar de morto, o narrador continuava apresentando as mesmas capacidades de uma pessoa viva.
- d) () As três moças se recusaram a sair para a farra com o cadáver.

QUESTÃO 3

Assinale a alternativa que apresenta o sinônimo correto para as palavras do texto, de acordo com o contexto em que estão inseridas:

- a) () “faculdade” – universidade.
- b) () “irretorquível” – irrefutável.
- c) () “predicados” – motivos.
- d) () “impasse” – sistema.

QUESTÃO 4

Sobre o texto 1, assinale a alternativa correta:

- a) () O trecho apresenta um tom surreal, em que eventos aparentemente impossíveis em nossa realidade ocorrem de forma natural.
- b) () No trecho “as moças eram somente três, isto é, em número igual ao de rapazes”, a expressão sublinhada indica finalidade.
- c) () No trecho “outro obstáculo nos conteve: as moças eram somente três”, os dois-pontos antecipam uma citação.
- d) () No trecho “Para tornar mais confusa a situação, sentiam a impossibilidade de dar rumo a um defunto que não perdera nenhum dos predicados geralmente atribuídos aos vivos”, a vírgula foi usada para separar duas orações coordenadas.

Leia o texto abaixo e responda às questões de 05, 06 e 07.

TEXTO 2

Vale recordar que foi nesse século (o XVIII) que apareceram e se generalizaram em certas regiões do Brasil as famosas “tropas de muares” que, daí por diante, até o fim do século XIX e mesmo nos anos transcorridos do século XX, dividiram com os carros de bois as tarefas dos transportes por terra no interior do Brasil. Nos caminhos rudimentares que então possuíamos, transformados em lamaçais na estação das chuvas e no verão reduzidos a ásperas trilhas, quase intransitáveis, foram os carros de bois e as tropas os únicos meios e ligação dos núcleos de povoamento entre si e entre eles e as roças e lavouras. De outra forma não se venceriam os obstáculos naturais.

(B. J. de Souza).

QUESTÃO 5

Sobre o texto 2, assinale a alternativa correta:

- a) () O texto aborda a falta de investimentos em estradas no Brasil por três séculos.
- b) () Segundo o texto, a única forma de vencer os obstáculos da natureza e estabelecer comunicação entre os núcleos populacionais no Brasil por cerca de três séculos foram as tropas de muares e os carros de bois.
- c) () As tropas de muares surgiram no século 19.
- d) () As intempéries pouco afetavam as estradas do Brasil na época mencionada no texto.

QUESTÃO 6

Sobre a pontuação no texto 2, assinale a alternativa correta:

- a) () As aspas em “tropas de muares” são usadas para indicar ironia.
- b) () O trecho “até o fim do século XIX e mesmo nos anos transcorridos do século XX” está entre vírgulas por se tratar de expressão adverbial deslocada.
- c) () A vírgula após “quase intransitáveis” é facultativa e seria possível substituí-la por um ponto final sem prejuízo à sintaxe do período.
- d) () O trecho entre parênteses na primeira linha indica apenas uma curiosidade sobre o assunto tratado, não sendo uma informação essencial para a compreensão do texto.

QUESTÃO 7

Sobre coesão textual no texto 2, assinale a alternativa correta:

I. “Vale recordar QUE foi nesse século (o XVIII) QUE apareceram e se generalizaram em certas regiões do Brasil as famosas ‘tropas de muares’, QUE, daí por diante, até o fim do século XIX e mesmo nos anos transcorridos do século XX, dividiram com os carros de bois as tarefas dos transportes por terra no interior do Brasil.”

II. “Nos caminhos rudimentares QUE então possuíamos [...]”

- a) () Em I, o terceiro QUE poderia ser substituído por “as quais”.
- b) () Em II, QUE poderia ser substituído por “onde” sem que houvesse prejuízo à correção gramatical.
- c) () Em I, o segundo QUE poderia ser substituído por “onde”.
- d) () Em II, QUE poderia ser substituído por “o qual”.

QUESTÃO 8

Analise as frases abaixo:

- I. Alimentos com menos calorias nem sempre são os mais saudáveis para sua dieta.
- II. Reagirá negativamente às notícias do mercado internacional os investidores brasileiros.
- III. Aprecio a música brasileira e a italiana.
- IV. Uma porção de regras desse acordo deveria ser revista.

Assinale a alternativa que apresenta as frases que estão corretas de acordo com a norma culta:

- a) () I, II e III.
- b) () II e IV.
- c) () II e III.
- d) () I, III e IV.

QUESTÃO 9

Assinale a alternativa que não está de acordo com a norma culta em relação a regência nominal e verbal:

- a) () Os novos protocolos já foram incorporados ao sistema da empresa.
- b) () Espera-se que você saiba se comportar com discrição em eventos formais.
- c) () Evite de fofocar durante o horário de serviço.
- d) () Os atores de Hollywood estiveram em greve durante meses no ano passado.

QUESTÃO 10

Observe as orações abaixo e depois marque a alternativa **incorreta**:

- I - Ele se machucou durante o treino na academia.
- II - Essa queda monumental no valor das ações aconteceu durante a pandemia de covid-19.
- III - Essa nova minissérie foi considerada muito perturbadora por muitos espectadores.
- IV - Renovou-se todo o conteúdo do site.

- a) () Em I, o verbo está na voz reflexiva.
- b) () Em II, o verbo está na voz ativa.
- c) () Em III, o verbo está na voz passiva analítica.
- d) () Em IV, o verbo está na voz reflexiva.

Leia o texto abaixo e responda às questões 11, 12, 13, 14 e 15.

O texto abaixo (TEXTO 3) é trecho de uma entrevista de Luiz Felipe Pondé para o site Fronteiras.

TEXTO 3

Ser solteiro ou, como diz o termo vigente, ser *single* está na moda? Por quê?

Toda hora inventam uma modinha para dar um nome a um comportamento. Por exemplo, à dificuldade de partilhar a vida com uma pessoa, agora se dá o nome de *single*; não é mais solteiro ou

sozinho, é *single*. E tem tanta gente *single* no mundo hoje porque as pessoas estão exigentes demais, insatisfeitas, e porque a vida sozinho é mais possível, mais barata.

Para viver com uma pessoa, você tem de fazer concessões, precisa ser corajoso, tem de investir na pessoa com todos os riscos que o "investimento" traz. A vida *single* está na moda porque há um ônus enorme na vida partilhada. [...]

Então viver sozinho é um caminho sem volta?

Quando alguém fica sozinho, não precisa se submeter às vontades, taras, desejos e dificuldades do outro. À medida que você vai ficando sozinho porque está bom, uma hora tenta ficar com alguém e não consegue. Está acostumado.

Mas há quem queira encontrar alguém e não consegue.

Não consegue porque ninguém quer mais saber de ninguém. Os jovens estão cada vez mais narcisistas. Quando uma pessoa fala que quer alguém, ela quer alguém pra preencher o vazio que sente. Mas esse alguém não é real, que vem com os problemas de alguém real.

E mais: as pessoas estão cansadas do cotidiano. Elas têm de trabalhar muito, têm que investir muito na carreira. Às vezes, é mais seguro investir na carreira e na grana do que numa parceria. Os mais jovens têm cada vez mais medo da vida, e ficam cada vez mais cansados. Porque viver com medo cansa.

QUESTÃO 11

Sobre o texto 3, assinale a alternativa correta:

- a) () Pondé discute o dilema que os jovens têm entre decidir serem solteiros ou se casarem, por isso há cada vez mais pessoas solteiras.
- b) () O argumento de Pondé é que é mais fácil viver solteiro do que em um relacionamento, porque nessa segunda situação é necessário ceder, ter coragem e correr riscos.
- c) () Segundo Pondé, todas as pessoas que vivem sozinhas por muito tempo jamais conseguirão viver um relacionamento sério.
- d) () Para Pondé, apesar de estarem cada vez mais narcisistas, os jovens buscam relacionar-se com pessoas "reais", mas que não tenham muitos problemas.

QUESTÃO 12

Sobre o texto 3, assinale a alternativa **incorreta**:

- a) () O entrevistado faz uso de ironia na primeira resposta ao usar a palavra "modinha".
- b) () Pondé define "single" como uma tendência de comportamento que deixa as pessoas muito exigentes.
- c) () Pondé afirma que as pessoas se acostumam a viver sozinhas.
- d) () Pondé defende que os jovens estão cansados de estarem com medo e por investirem muito em suas carreiras.

QUESTÃO 13

Observe os períodos abaixo retirados do texto 3 e marque a alternativa correta:

I. "[...] tem de investir na pessoa com todos os riscos que o 'INVESTIMENTO' traz."

II. "[...] as pessoas estão cansadas do COTIDIANO."

- a) () Em I, o termo destacado está sendo usado com sentido conotativo.
- b) () Em II, o termo destacado está sendo usado com sentido conotativo.
- c) () Tanto em I quanto em II os termos destacados aparecem com sentido conotativo.
- d) () Tanto em I quanto em II os termos destacados aparecem com sentido denotativo.

QUESTÃO 14

Em relação às tipologias e gêneros textuais, assinale a alternativa correta sobre o texto 3:

- a) () Predomina a tipologia narrativa no gênero textual notícia.
- b) () Predomina a tipologia descritiva no gênero textual entrevista.
- c) () Predomina a tipologia dissertativa no gênero textual entrevista.
- d) () Predomina a tipologia injuntiva no gênero textual artigo jornalístico.

QUESTÃO 15

Assinale a alternativa em que os termos não são sinônimos, levando em consideração o contexto em que aparecem no texto 3:

- a) () carreira – corrida.
- b) () cotidiano – dia a dia.
- c) () parceria – união.
- d) () medo – temor.

MATEMÁTICA

QUESTÃO 16

Se o sexto termo de certa progressão aritmética é igual a 31 e seu nono termo é igual a 40, a alternativa que apresenta o resultado do primeiro termo e da razão dessa progressão é:

- a) () $a_1 = 3$ e $r = 16$
- b) () $a_1 = 16$ e $r = 3$
- c) () $a_1 = 4$ e $r = 12$
- d) () $a_1 = 12$ e $r = 4$

QUESTÃO 17

A decomposição de um número em fatores primos nada mais é do que apresentá-lo por meio de uma multiplicação de fatores primos. De acordo com as sentenças a seguir, marque a alternativa que corretamente apresenta a decomposição:

- I) $50 = 2^2 \cdot 5^2$
- II) $72 = 2^3 \cdot 3^3$
- III) $126 = 2^2 \cdot 3 \cdot 7^2$
- IV) $168 = 2^3 \cdot 3 \cdot 7$

- a) () A decomposição I está correta.
- b) () A decomposição II está correta.
- c) () A decomposição III está correta.
- d) () A decomposição IV está correta.

QUESTÃO 18

Em uma fábrica de calçados na Zona Franca de Manaus, a razão entre o número de funcionários e o número de funcionárias é $\frac{2}{5}$. Se há 60 funcionárias, então, o número de funcionários é igual a:

- a) () 24
- b) () 36
- c) () 48
- d) () 52

QUESTÃO 19

Patrícia deseja ter um aparelho de ar condicionado em sua sala de estar e, procurando em vários sites, achou o aparelho que queria por R\$ 2.400,00. Ela encontrou uma promoção oferecendo 18% de desconto em todos os produtos oferecidos por um site de uma grande loja de eletrônicos. Dessa forma, Patrícia pagará pelo aparelho o valor de:

- a) () R\$ 1.820,00
- b) () R\$ 1.880,00
- c) () R\$ 1.968,00
- d) () R\$ 2.040,00

QUESTÃO 20

Das alternativas abaixo, qual apresenta o valor correto da operação?

$$\left(3x - \frac{1}{2}\right)^2 = \left(x - \frac{1}{2}\right)\left(x - \frac{1}{2}\right)$$

- a) () $5x^2 - 4x + 2 = 0$
- b) () $6x^3 + 2x = -x$
- c) () $9x^2 + 3x = 3$
- d) () $8x^2 - 2x = 0$

QUESTÃO 21

Uma indústria farmacêutica emprega 40 funcionários que, trabalhando 6 horas por dia, conseguem produzir, em 30 dias, a demanda de todos os seus clientes. Considerando o mesmo desempenho de produção, quantos funcionários, trabalhando 10 horas por dia, durante 20 dias conseguem atender à mesma demanda?

- a) () 36.
- b) () 38.
- c) () 42.
- d) () 46.

QUESTÃO 22

O patrimônio líquido de uma microempresa é de R\$ 67.400,00. Caso esse valor seja aplicado a juros simples a uma taxa de 0,80% ao mês, o valor do rendimento produzido em sete meses de aplicação é de:

- a) () R\$ 3.640,60
- b) () R\$ 3.774,40
- c) () R\$ 3.880,25
- d) () R\$ 3.930,60

QUESTÃO 23

Considere o polinômio $P(x) = x^2 - \frac{7}{2}x + \frac{3}{2}$, cujas raízes são p e k .

Os valores de p e k são, respectivamente:

- a) () $1/2$ e 4
- b) () 4 e $3/2$
- c) () $1/2$ e 3
- d) () $1/2$ e $3/2$

QUESTÃO 24

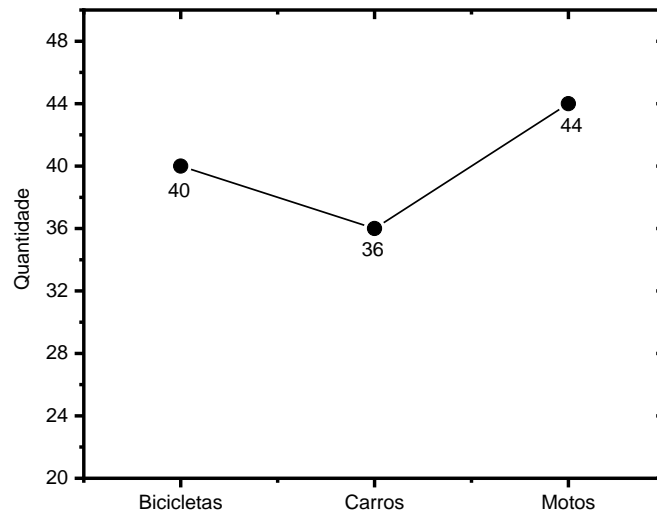
Sabe-se que uma Progressão consiste em uma sequência que segue uma lei de formação. A quantidade de ovos botados pelas galinhas de uma granja em uma semana segue uma progressão geométrica. Na segunda-

feira botaram 8 ovos na terça, 24; na quarta, 72, e assim por diante. Pode-se afirmar que o número de ovos que as galinhas botaram no sábado é de:

- a) () 1.832.
- b) () 1.894.
- c) () 1.912.
- d) () 1.944.

QUESTÃO 25

O gráfico a seguir mostra a quantidade de meios de transporte que estão estacionados em um pátio de um Shopping.



Com base nas informações do gráfico, é correto afirmar que, em relação aos meios de transporte estacionados:

- a) () A quantidade de motos estacionadas representa 30% do total.
- b) () A quantidade de bicicletas estacionadas representa 35% do total.
- c) () A quantidade de carros estacionados representa 30% do total.
- d) () A quantidade de carros e motos estacionados representam 80% do total.

QUESTÃO 26

Na escolha de uma senha de segurança de uma conta bancária, formada por QUATRO dígitos distintos, é possível escolher entre os números 2, 3, 4, 5, 6 e 7. Qual é o número possível de senhas formadas com quatro algarismos distintos?

- a) () 360.
- b) () 420.
- c) () 480.
- d) () 520.

QUESTÃO 27

Um brinquedo pula-pula (cama elástica), muito querido por crianças, tem o formato de uma circunferência de diâmetro de 3 metros. Podemos afirmar que a área de lona necessária para uma cama elástica com essa medida é de: (considere $\pi = 3,14$)

- a) () $4,025 m^2$
- b) () $5,940 m^2$
- c) () $6,125 m^2$
- d) () $7,065 m^2$

QUESTÃO 28

Um bloco de concreto tem o formato de paralelepípedo de 60 cm de largura, 80 cm de comprimento e 110 cm de altura. Se dois terços desse sólido ficam submersos em água, podemos afirmar que o volume da parte emersa é igual a:

- a) () 147.000 cm³
- b) () 176.000 cm³
- c) () 186.000 cm³
- d) () 198.000 cm³

QUESTÃO 29

Além de proporcionar oportunidades educativas, estudos científicos demonstram que visitas aos zoológicos são capazes de intensificar uma conexão dos visitantes com a natureza. Sara, uma fotógrafa profissional, ao visitar o parque aquático de um zoológico, tem a missão de fotografar um único animal do parque. Se no parque há 3 patos, 2 jacarés e 5 garças, qual é a probabilidade de que um pato ou uma garça sejam os escolhidos?

- a) () 65%
- b) () 70%
- c) () 80%
- d) () 85%

QUESTÃO 30

A tabela a seguir é uma tabela de frequência que registra os dados de uma pesquisa sobre a massa de 36 porcos que chegaram ao Frigorífico Sabor Goiano para serem abatidos.

Número de animais	Massa em kg
8	38
10	41
12	43
6	44

Pode-se afirmar que o peso médio aproximado dos porcos que chegaram ao frigorífico é de:

- a) () 39,75 kg.
- b) () 41,50 kg.
- c) () 42,25 kg.
- d) () 43,40 kg.

INFORMÁTICA**QUESTÃO 31**

Associe corretamente cada componente com sua função primária:

Componente	Função
1 - Placa de vídeo (GPU)	A - Armazenamento permanente de dados.
2 - Memória RAM	B - Responsável pelo processamento gráfico.
3 - Disco Rígido (HDD)	C - Armazenamento temporário de dados e instruções.
4 - Placa-mãe	D - Conecta todos os componentes do computador e facilita a comunicação entre eles.

Assinale a alternativa correta que relacione o componente exibido na primeira coluna com sua função primária exibida na segunda coluna:

- a) () 1-A, 2-C, 3-B, 4-D
- b) () 1-B, 2-C, 3-D, 4-A
- c) () 1-C, 2-D, 3-A, 4-B
- d) () 1-B, 2-C, 3-A, 4-D

QUESTÃO 32

O *hardware* e o *software* são componentes essenciais de um computador, cada um desempenhando uma função específica no seu funcionamento. Assinale a alternativa que melhor descreve a diferença entre *hardware* e *software*.

- a) () O hardware refere-se aos programas de computador que você pode tocar e ver, enquanto o software são os componentes físicos do computador.
- b) () O hardware inclui todos os componentes físicos de um computador, como o processador e a memória, enquanto o software consiste nos programas e aplicativos que permitem executar tarefas específicas.
- c) () O software é o dispositivo responsável por armazenar permanentemente dados no computador, enquanto o hardware se encarrega de processar as informações temporariamente.
- d) () O hardware e o software são termos usados para se referir ao sistema operacional de um computador.

QUESTÃO 33

Ao redigir um e-mail, é habitual prestar atenção não apenas ao conteúdo da mensagem, mas também aos detalhes do cabeçalho, em que se encontram diversas opções para gerenciar o envio e a visualização do e-mail. Uma dessas opções é o campo "CCo". Qual é o propósito do campo "CCo" em um e-mail?

- a) () Para inserir o endereço de e-mail do destinatário principal da mensagem e garantir a entrega em caixas de entrada prioritárias.
- b) () Para incluir o endereço de e-mail de alguém que deve receber uma cópia da mensagem, mas não é o destinatário principal, e assegurar que os demais destinatários estejam cientes de quem recebeu a mensagem.
- c) () Para inserir um destinatário e solicitar uma confirmação de recebimento do e-mail.
- d) () Para inserir o endereço de e-mail de alguém que deve receber uma cópia da mensagem de forma oculta, ou seja, os demais destinatários da mensagem não visualizarão os destinatários inseridos no campo CCo.

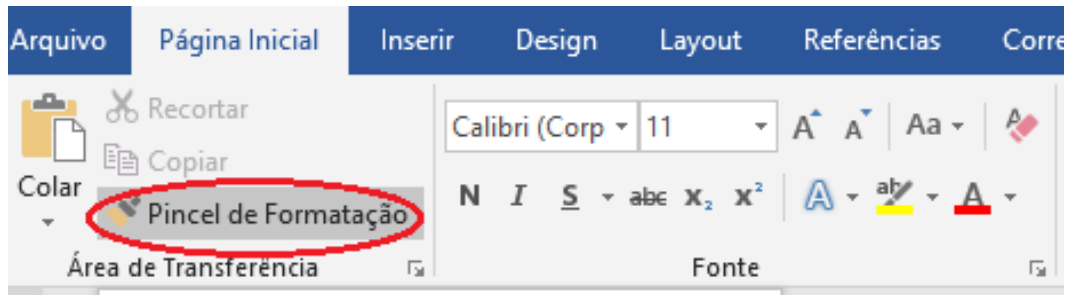
QUESTÃO 34

A segurança da informação compreende um conjunto de medidas e práticas implementadas com o objetivo de resguardar as informações de uma entidade contra acessos não autorizados, utilização indevida, alterações não autorizadas ou perda de dados. Assinale, dentre as alternativas abaixo, qual é o componente utilizado para proteger redes e sistemas contra os ataques cibernéticos:

- a) () *Phishing*.
- b) () *Ransomware*.
- c) () *Firewall*.
- d) () *Keylogger*.

QUESTÃO 35

Observe a imagem abaixo:



Dentre as diversas funções disponíveis no Microsoft Word 2019, assinale a alternativa que descreve a função do “Pincel de Formatação”.

- a) () Permite copiar e aplicar rapidamente a formatação de um trecho do texto para outro.
- b) () Auxilia na correção de erros ortográficos e gramática do documento.
- c) () Permite excluir todas as configurações de formatação e parágrafos de todo o documento de uma só vez.
- d) () Facilita a criação e organização de referências e citações bibliográficas.

QUESTÃO 36

Utilizando o Microsoft Excel e considerando os valores das células de acordo com a imagem abaixo, observa-se que a célula C4 apresentou o resultado 26. Assinale a alternativa que representa a fórmula utilizada para se chegar ao resultado exibido na célula C4.

	A	B	C
1	8	1	7
2	7	2	6
3	9	3	5
4			26

- a) () =SOMA(MÉDIA(A1:A3);B2)
- b) () =SOMA(A1;C1:C3)
- c) () =MÉDIA(A2:C2)
- d) () =SOMA(A1;B2;C3;A3)

QUESTÃO 37

Quanto às extensões de arquivos, verifique as assertivas abaixo:

- I – A extensão .png é utilizada em arquivos de vídeo de alta resolução.
- II – As extensões .rar e .bmp são extensões utilizadas em arquivos cuja finalidade é permitir compactação e agrupamento de vários itens (arquivos) de uma só vez.
- III – As extensões .docx, .txt e .rtf são extensões de arquivos de softwares de edição de textos.

Assinale a alternativa correta:

- a) () Todas as assertivas estão corretas.
- b) () Todas as assertivas estão incorretas.
- c) () Apenas a assertiva II está correta.
- d) () Apenas a assertiva III está correta.

QUESTÃO 38

Seja você um usuário de celular ou computador, é provável que você já tenha interagido com um sistema operacional. Este elemento desempenha um papel crucial na operação de dispositivos como computadores pessoais ou smartphones. Em relação a sistemas operacionais assinale a alternativa **incorreta**:

- a) () A função principal de um Sistema Operacional é gerenciar os recursos do sistema, incluindo hardware, entrada e saída de dados, redes entre outros recursos.
- b) () Gerencia a memória disponível no sistema, alocando espaço para programas e dados, e liberando espaço quando não estiver em uso.
- c) () Um sistema operacional é um tipo de hardware físico instalado em um computador para controlar a execução de tarefas específicas, como a reprodução de mídia e o gerenciamento de arquivos.
- d) () Um sistema operacional fornece uma interface entre o usuário e o hardware do computador.

QUESTÃO 39

A Internet e as redes sociais são elementos indispensáveis da sociedade contemporânea, desempenhando funções cruciais na comunicação, interação social, troca de informações e acesso a uma variedade de serviços online. Dentro do âmbito da internet e das redes sociais, identifique a alternativa correta:

- a) () Um "cookie" é um arquivo de texto pequeno que o navegador armazena informações para rastrear atividades do usuário, reter preferências, entre outras informações relevantes das páginas da web visitadas.
- b) () Uma característica da rede social LinkedIn é o armazenamento de arquivos em nuvem, o que facilita o compartilhamento entre os usuários da rede.
- c) () "Streaming" é um método de codificação de vídeo para reprodução em dispositivos analógicos.
- d) () URL significa "Universal Resource Link" e é utilizado para identificar endereços de e-mail.

QUESTÃO 40

Segurança da informação é um campo vital em qualquer ambiente digital, abrangendo princípios, técnicas e ferramentas que visam proteger os dados contra acessos não autorizados, uso indevido, alteração não autorizada ou destruição. Marque a alternativa que contém apenas softwares, técnicas ou dispositivos utilizados para proteção dos dados em ataques cibernéticos.

- a) () Engenharia social e Trojan.
- b) () Autenticação em dois Fatores e Backup.
- c) () Spoofing de IP e Spyware.
- d) () CryptoLocker e Firewall.

REDAÇÃO EM LÍNGUA PORTUGUESA

INSTRUÇÕES

1. O texto deverá ter, no máximo, 25 (vinte e cinco) linhas, e no mínimo, 20 (vinte) linhas.
2. As alternativas propostas apresentam coletâneas que mantêm uma linha temática. Consulte as coletâneas e utilize-as segundo as instruções específicas dadas para a alternativa. Não as copie.
3. Ao elaborar sua redação, você poderá utilizar-se também de outras informações que julgar relevantes para o desenvolvimento da temática escolhida, desde que estejam, essencialmente, relacionadas.
4. Na redação final você deverá ater-se ao seguinte:
 - a) indique a alternativa escolhida;
 - b) dê um título à sua redação conforme a alternativa que você escolheu;
 - c) use caneta de tinta azul ou preta.
5. Qualquer redação, por mais bem-feita que seja, terá nota zero se fugir das temáticas propostas; se for cópia dos trechos apresentados nas coletâneas; se for ilegível ou apresentar desconhecimento da norma padrão e manejo da modalidade escrita, acarretando total comprometimento do texto produzido. A redação também será penalizada se não corresponder ao tipo de texto escolhido.

ORIENTAÇÃO GERAL

Seguem-se duas propostas (temas) para, dentre elas, escolher uma para a sua redação. Preste atenção ao assunto que é solicitado. A valorização do seu texto dependerá de sua relação direta com o tema, com a estruturação do texto, com a coerência, com a coesão e, principalmente, com os argumentos que você utilizar para convencer o seu leitor de que o seu ponto de vista é o melhor. Observe atentamente as orientações que acompanham cada alternativa.

Leia atentamente as alternativas a seguir a fim de verificar qual delas se enquadra melhor aos seus conhecimentos, pois sua redação não deverá fugir e nem transgredir o tema proposto. Feito isso, escolha a alternativa que deverá ser desenvolvida de forma clara e objetiva.

ALTERNATIVA A

Texto 1

O Ecoturismo, ou Turismo Ecológico, é um segmento da atividade turística que utiliza, de forma sustentável, o patrimônio natural e cultural, incentiva sua conservação e busca a formação de uma consciência ambientalista por meio da interpretação do ambiente, promovendo o bem-estar das populações. Essa definição, adotada pelo Ministério do Turismo brasileiro, é referência para o segmento no país.

[...]

- A “utilização de forma sustentável do patrimônio natural e cultural” refere-se a um dos conceitos de sustentabilidade: o uso que garanta um desenvolvimento capaz de atender às necessidades da geração atual sem comprometer os recursos para a satisfação das gerações futuras, visando promover a harmonia dos seres humanos entre si e com a natureza.
- O “incentivo à conservação desses patrimônios e a busca de uma consciência ambientalista pela interpretação do ambiente” pressupõe atividades que promovam a reflexão e a integração entre ser humano e meio-ambiente, em uma relação vivencial com o ecossistema, com os costumes e a história do destino visitado. Esse é um dos principais pontos por envolver a educação e conscientização ambiental, característica chave do ecoturismo.

Disponível em: ecoturismo.sebrae.com.br/storage/midiатеca/documentos-16662071242902.pdf

Texto 2

Além da importância para a preservação e conscientização ambiental, fundamentais para o conceito de ecoturismo, as visitas às Ucs [unidades de conservação] contribuem gerando renda e impulsionando a cadeia produtiva do turismo. Em 2018, essas visitas geraram cerca de:

- R\$ 2,2 bilhões em renda
- R\$ 3,1 bilhões de contribuição ao Produto Interno Bruto (PIB)
- R\$ 8,6 bilhões em vendas
- Representaram 80 mil empregos diretos.

Disponível em: ecoturismo.sebrae.com.br/storage/midiатеca/documentos-16662071242902.pdf

Texto 3

É um segmento turístico importante ao fazer contribuições positivas significativas para o bem-estar ambiental, social, cultural e econômico dos destinos e das comunidades locais ao redor do mundo: através dele são oferecidos incentivos econômicos eficazes para a conservação e valorização da diversidade biológica e cultural e ajuda a proteger o patrimônio natural e cultural ao redor do mundo. Ele se prova também como uma ferramenta eficaz para capacitar as comunidades locais ao redor do mundo a alcançar um desenvolvimento sustentável. Além disso, o ecoturismo tem incentivado a aplicação de práticas sustentáveis aos demais segmentos da indústria do turismo.

Disponível em: oeco.org.br/dicionario-ambiental/28936-o-que-e-ecoturismo/

Texto 4

Por outro lado, o impacto negativo das atividades de ecoturismo é muito semelhante ao do turismo em geral. Na ausência de instalações de saneamento básico, o lançamento de esgoto "in natura" causa poluição, além da poluição sonora, atmosférica, do solo e da água. Nessa mesma proporção, também fica em evidência o acúmulo de lixo em diversos locais. Além disso, o uso de sabonetes e detergentes em rios e cachoeiras pode prejudicar a qualidade da água e a sobrevivência de peixes ou plantas aquáticas e poluição

de mananciais.

A erosão em taludes pode ocorrer devido à drenagem inadequada ou falta de infraestrutura adequada nas trilhas, caça ilegal e pesca, incêndios criminosos, desmatamento para construção de infraestrutura. Os turistas podem alimentar os animais com produtos de conservantes ou outras substâncias estranhas à dieta selvagem que podem causar doenças que podem levar à morte de animais selvagens.

Desse modo a construção de infraestrutura e qualidade nas estadias em busca de conforto podem contrastar muito com o ambiente natural gerando uma desnaturação das tradições e costumes das comunidades também são registradas, incluindo os ritos e mitos frequentemente transformados em shows para turistas.

Disponível em: www.campograndenews.com.br/artigos/impactos-ambientais-do-ecoturismo

Proposta de redação:

Tomando os textos motivadores como estímulo para sua reflexão e baseando-se em seu conhecimento de mundo e concepções, escreva um texto dissertativo-argumentativo sobre o seguinte tema: **O ecoturismo pode trazer benefícios reais às regiões em que é praticado/oferecido?**

ALTERNATIVA B

Texto 1

[...] permanece a segmentação entre [bem cultural] material e [bem cultural] imaterial, sendo o primeiro os bens culturais móveis e imóveis como as coleções arqueológicas, acervos museológicos, documentais, bibliográficos, arquivísticos, videográficos, fotográficos e cinematográficos, núcleos urbanos e sítios arqueológicos; o patrimônio imaterial se refere a práticas e domínios da vida social como, por exemplo, saberes, ofícios e modos de fazer, celebrações, expressões cênicas, plásticas, musicais ou lúdicas, lendas, costumes e outras tradições.

Disponível em: www.santaterezetem.com.br/2022/08/22/serie-mas-afinal-o-que-e-patrimonio-cultural-os-bens-culturais/

Texto 2

O direito de acessibilidade aos bens culturais encontra fundamentos, ainda, no princípio da isonomia e no princípio da fruição coletiva do patrimônio cultural, segundo os quais todos os cidadãos devem ter iguais condições de conhecer, visitar e obter informações sobre os bens integrantes do patrimônio cultural nacional.

Disponível em: jus.com.br/artigos/11684/direito-de-acessibilidade-aos-bens-culturais

Texto 3

O acesso à arte e à cultura no Brasil ainda é desigual. Essa afirmação é reflexo de uma realidade que existe no nosso país há anos, e que tem muito a avançar. Desde sempre, a condição de vulnerabilidade social das pessoas pode ser medida pelo acesso que elas têm aos serviços no seu dia a dia, inclusive à cultura. [...]

A distância física entre os equipamentos culturais e as regiões periféricas, combinada com as poucas políticas públicas para encurtar essas distâncias, torna o problema ainda mais difícil de ser resolvido. É neste momento que se faz necessário lembrar que o direito à cultura está entre os direitos sociais básicos. Além de fazer parte do exercício da cidadania, também contribui para o desenvolvimento de uma comunidade.

O investimento na cultura pode operar em duas vias para o desenvolvimento de uma comunidade. Primeiramente, pela democratização de acesso da população mais vulnerável a espaços culturais localizados nos centros públicos, mas também pelo incentivo dado a projetos que são feitos longe desses grandes centros.

Disponível em: www.em.com.br/app/noticia/opiniao/2022/08/18/interna_opiniao,1387324/democratizar-o-acesso-a-cultura-uma-agenda-urgente-e-importante.shtml#:~:text=Além%20de%20fazer%20parte%20do,o%20desenvolvimento%20de%20uma%20comunidade.

Texto 4

A arte é de suma importância para o homem, pois somos seres linguísticos, que se expressam por meio de diversas linguagens – oral, visual, corporal. Desde os primórdios dos tempos, o homem é o único ser vivente capaz de lembrar o passado, viver o presente e imaginar o futuro. Assim, por meio das diversas manifestações artísticas, o ser humano capacita-se para um futuro melhor e mais promissor, conhecendo o seu passado, intrínseco nas mais diversas artes (dança, música, literatura, artes plásticas, etc.), aprendendo a viver e a modificar o seu presente. Dessa forma, ele se prepara para atuar num mercado de trabalho globalizado, no qual não basta a ele apenas ser competente, mas é preciso tornar o seu desempenho diferenciado, à medida que avalia e atua para modificar e adaptar-se às necessidades que se apresentam a cada momento de sua vida, desenvolvendo suas potencialidades por meio da criatividade.

(Acesso à cultura: a “hora e a vez” dos projetos sociais democratizadores da cidadania cultural - Sérgio José Andreucci Júnior)

Proposta de redação:

Tomando os textos motivadores como estímulo para sua reflexão e baseando-se em seu conhecimento de mundo e concepções, escreva um texto dissertativo-argumentativo sobre o seguinte tema: **A importância do acesso aos bens culturais na formação do indivíduo.**

