

PREFEITURA MUNICIPAL DE BREJO DA MADRE DE DEUS (PE) :: NÍVEL MÉDIO/TÉCNICO  
 CADERNO DE QUESTÕES OBJETIVAS DO CONCURSO PÚBLICO



Proibido folhear o  
 Caderno de Questões  
 antes da autorização  
 do fiscal.

NOME:	
INSCRIÇÃO:	
CPF:	

Para mais informações, acesse nosso site [www.admtec.org.br](http://www.admtec.org.br)

TÉCNICO DE IMOBILIZAÇÃO ORTOPÉDICA

**ATENÇÃO!**

Verifique se as informações descritas neste Caderno de Questões Objetivas coincidem com o registrado no topo de cada página e com o seu Cartão de Respostas. Caso contrário, notifique o fiscal de sala para que sejam tomadas as devidas providências.

**Informações gerais:**

- Você receberá do fiscal de sala o material descrito a seguir:
  - este Caderno de Questões Objetivas, contendo 40 (quarenta) questões de múltipla escolha;
  - um Cartão de Respostas destinado ao preenchimento das respostas das questões objetivas formuladas na prova.
- Ao receber o Cartão de Respostas você deverá:
  - conferir seu nome e número de inscrição;
  - ler atentamente as instruções para a marcação das respostas das questões objetivas;
  - assinar o Cartão de Respostas, no espaço reservado, com caneta de cor azul ou preta.
- As questões são identificadas pelo número que se situa antes do enunciado de cada questão.
- Durante a aplicação da prova não será permitido:
  - qualquer tipo de comunicação entre os candidatos;
  - levantar-se da cadeira sem a devida autorização do fiscal de sala;
  - portar aparelhos eletrônicos, tais como telefone celular, notebook, receptor, gravador ou máquina fotográfica ou equivalente;
  - anotar o gabarito da prova em outros meios que não sejam o Cartão de Respostas e este Caderno de Questões;
  - fazer consulta em material de apoio ou afins.
- Não será permitida a troca do Cartão de Respostas por erro do candidato.
- Reserve tempo suficiente para marcar seu Cartão de Respostas.
- Para fins de correção do Cartão de Respostas, serão levadas em consideração apenas as marcações realizadas no local indicado no Cartão de Respostas.
- No Cartão de Respostas, para cada questão, assinale apenas uma opção, pois será anulada a questão com mais de uma opção assinalada, ainda que dentre elas se encontre a correta.
- O Cartão de Respostas não pode ser dobrado, amassado, rasurado ou manchado nem pode conter nenhum registro fora dos locais destinados às respostas.
- Quando terminar sua prova, você deverá, OBRIGATORIAMENTE, entregar o Cartão de Respostas devidamente preenchido e assinado ao fiscal da sala. Aquele que descumprir esta regra será ELIMINADO do concurso.
- O (a) candidato (a) só poderá retirar-se do local de realização das provas portando o caderno de questões após transcorridas 2 (duas) horas do início da prova. (Capítulo 9, item 38 do edital).



## CONHECIMENTOS ESPECÍFICOS

### Questões de 1 a 20

**01)** Considerando a abordagem multifacetada do tratamento do HIV na Saúde Pública, qual das seguintes afirmações melhor descreve a estratégia global adotada para o controle da epidemia?

- Integração de programas de prevenção, testagem, tratamento com antirretrovirais e cuidados contínuos, visando alcançar a supressão viral e redução da transmissão.
- Priorização exclusiva do tratamento medicamentoso, com pouco investimento em medidas preventivas.
- Foco apenas na distribuição de preservativos como método de prevenção, negligenciando o tratamento medicamentoso.
- Implementação de medidas de isolamento social para os portadores do vírus, visando conter a disseminação da doença.

**02)** Qual é o papel do Núcleo de Apoio à Saúde da Família (NASF) no contexto do Tratamento Ortopédico na atenção primária à saúde?

- Realizar procedimentos cirúrgicos ortopédicos de alta complexidade.
- Prestar suporte e apoio técnico especializado para as equipes de saúde da família no manejo de casos ortopédicos.
- Distribuir medicamentos para o tratamento de lesões ortopédicas.
- Coordenar a reabilitação de pacientes com lesões ortopédicas sem envolver a equipe de saúde da família.

**03)** A Lei nº 8.080/1990, conhecida como Lei Orgânica da Saúde, estabelece os princípios e diretrizes do Sistema Único de Saúde (SUS) no Brasil. Qual das seguintes alternativas melhor descreve um dos princípios fundamentais dessa legislação?

- A descentralização, com direção única em cada esfera de governo, é um dos princípios que visa garantir a autonomia dos estados e municípios na gestão dos recursos de saúde.
- A universalidade, um dos princípios da Lei Orgânica da Saúde, assegura que todos os cidadãos brasileiros, independentemente de sua condição socioeconômica, têm direito ao acesso integral às ações e serviços de saúde.
- O princípio da integralidade é exclusivamente voltado para a garantia de assistência médica hospitalar, negligenciando a atenção primária e preventiva.
- A participação da iniciativa privada é incentivada como forma de aumentar a eficiência e a competitividade no setor da saúde, segundo os princípios da Lei Orgânica.

**04)** Um paciente de 10 anos de idade chega à Unidade de Saúde com queixas de dor abdominal, perda de apetite e irritabilidade. Seus pais relatam que ele tem se queixado de mal-estar há algumas semanas e notaram uma mudança em seus hábitos alimentares. Além disso, eles mencionam que recentemente observaram vermes nas fezes da criança. Diante dessa situação, qual é a abordagem mais apropriada para o diagnóstico e tratamento desse caso de suspeita de verminose?

Estudo de caso: Um menino de 10 anos apresenta dor abdominal, perda de apetite e vermes nas fezes.

- Encaminhar imediatamente o paciente para uma cirurgia de remoção dos vermes.
- Realizar um exame de sangue para confirmar a presença de vermes no organismo antes de iniciar o tratamento.
- Solicitar um exame de fezes para identificar o tipo de parasita e iniciar o tratamento medicamentoso adequado.
- Recomendar uma dieta rica em fibras e monitorar os sintomas, sem a necessidade de tratamento medicamentoso

**05)** Quais são os direitos fundamentais do Paciente, de acordo com a Legislação Brasileira?

- Receber tratamento desumano e negligente
- Ser informado sobre seu estado de saúde
- Não ter acesso aos seus registros médicos
- Não participar das decisões relacionadas ao seu tratamento

**06)** Os Sistemas de Informação em Saúde desempenham um papel crucial na gestão e no monitoramento dos serviços de saúde. Considere uma unidade de saúde que deseja implementar um sistema de informação para acompanhar a vacinação de crianças na comunidade. Qual dos seguintes benefícios é mais provável que esse sistema proporcione?

- Monitoramento eficaz da produtividade dos funcionários da unidade de saúde.
- Controle rigoroso do acesso dos pacientes aos serviços de saúde.
- Identificação rápida de crianças que estão em atraso com suas vacinas e envio de lembretes para seus responsáveis.
- Gerenciamento exclusivo de informações financeiras relacionadas à compra de vacinas.

**07)** Na implementação de programas de Educação em Saúde, qual dos seguintes métodos é mais eficaz para promover mudanças comportamentais e hábitos saudáveis na comunidade?

- Distribuição de panfletos informativos em locais públicos.
- Realização de palestras esporádicas em escolas e centros comunitários.
- Desenvolvimento de campanhas de mídia massiva na televisão e rádio.
- Estabelecimento de Programas Educativos contínuos e interativos que envolvam a participação ativa da comunidade e ofereçam suporte para a implementação de novos comportamentos saudáveis.

**08)** Um paciente se queixa de dor persistente no quadril após uma queda. O médico ortopedista suspeita de uma possível fratura do quadril e decide solicitar um exame de imagem para confirmar o diagnóstico. Qual dos seguintes exames de imagem é mais indicado para avaliar uma possível fratura do quadril?

- Tomografia computadorizada (TC) do quadril.
- Ultrassonografia do quadril.
- Radiografia simples (raio-X) do quadril.
- Ressonância magnética (RM) do quadril.

**09)** Um paciente chega à clínica com febre alta, dores de cabeça intensas e rigidez no pescoço. Ele relata ter tido contato recente com uma área rural onde há presença de gado. Diante desses sintomas, o médico suspeita de uma possível infecção bacteriana. Qual das seguintes doenças bacterianas é mais provável estar associada aos sintomas descritos pelo paciente?

- a) Tuberculose
- b) Tétano
- c) Meningite Bacteriana
- d) Salmonelose

10) Qual o objetivo da Vigilância em Saúde?

- a) Monitorar a qualidade das escolas
- b) Prevenir e controlar doenças e agravos à saúde
- c) Fiscalizar as empresas privadas
- d) Avaliar o desempenho dos hospitais

11) Qual a função dos Materiais e Técnicas de Imobilização Ortopédica?

- a) Promover a mobilidade do paciente
- b) Prevenir a imobilização de membros
- c) Estabilizar fraturas e lesões ortopédicas
- d) Auxiliar na fisioterapia

12) Qual é a finalidade principal da Técnica de Imobilização com Órtese de joelho após uma cirurgia de reconstrução do ligamento cruzado anterior?

- a) Promover a imobilização total do joelho para evitar qualquer movimento.
- b) Permitir uma mobilização precoce do joelho para acelerar a recuperação.
- c) Reduzir a dor pós-operatória através da compressão do joelho.
- d) Oferecer suporte e estabilidade ao joelho durante o processo de cicatrização e reabilitação.

13) Qual dos seguintes termos descreve corretamente a Posição Anatômica Padrão do corpo humano?

- a) Deitado de costas com os membros superiores estendidos ao longo do corpo.
- b) Deitado de barriga para baixo com os membros superiores levantados.
- c) Em pé, de frente, com os membros superiores elevados horizontalmente.
- d) Em pé, de frente, com os membros superiores estendidos ao longo do corpo

14) Durante uma consulta de pré-natal, uma gestante pergunta ao médico sobre a importância da suplementação de ácido fólico durante a gravidez. Qual das seguintes afirmações melhor descreve o papel do ácido fólico na saúde da gestante e do feto?

- a) O ácido fólico ajuda a prevenir a ocorrência de náuseas e vômitos durante a gravidez.
- b) A suplementação de ácido fólico é essencial para o desenvolvimento adequado do sistema nervoso do feto e pode reduzir o risco de defeitos do tubo neural.
- c) O ácido fólico promove o ganho de peso saudável na gestante e previne a ocorrência de parto prematuro.
- d) A ingestão de ácido fólico durante a gravidez previne o desenvolvimento de diabetes gestacional e hipertensão arterial.

15) Qual é o principal objetivo da Estratégia de Saúde da Família (ESF) no contexto do Sistema de Saúde Brasileiro?

- a) Oferecer assistência médica especializada para doenças crônicas.
- b) Priorizar o atendimento de emergência em hospitais.
- c) Promover a integralidade do cuidado de saúde, com foco na prevenção, promoção e recuperação da saúde das famílias.
- d) Realizar exclusivamente campanhas de vacinação em comunidades rurais.

16) Durante uma consulta de acompanhamento com um paciente oncológico em estágio avançado, ele expressa preocupação com os efeitos colaterais do tratamento de quimioterapia, incluindo náuseas e fadiga intensa. Qual das seguintes intervenções de enfermagem é mais apropriada para auxiliar o paciente no manejo desses sintomas?

- a) Administrar analgésicos potentes para aliviar a fadiga.
- b) Recomendar o aumento da ingestão de alimentos gordurosos para controlar as náuseas.
- c) Orientar o paciente sobre técnicas de relaxamento e respiração para reduzir o estresse e a ansiedade.
- d) Instruir o paciente a evitar a ingestão de líquidos para minimizar a sensação de náusea.

17) Qual dos seguintes métodos de Reabilitação é mais comumente utilizado para promover a recuperação funcional após uma fratura de tornozelo?

- a) Imobilização prolongada do tornozelo afetado para evitar movimentos que possam comprometer a cicatrização.
- b) Utilização exclusiva de terapia manual para restaurar a mobilidade articular do tornozelo.
- c) Realização de exercícios de fortalecimento e equilíbrio, além de treinamento proprioceptivo, para melhorar a estabilidade e prevenir recorrências.
- d) Aplicação de calor local para aliviar a dor e reduzir o inchaço do tornozelo.

18) Durante a fase inicial da reabilitação de um paciente após uma cirurgia de reconstrução do ligamento cruzado anterior, qual das seguintes atividades seria mais apropriada para promover a recuperação funcional do joelho?

- a) Realização de exercícios de fortalecimento muscular apenas na fase final da reabilitação.
- b) Utilização de uma órtese rígida para manter o joelho imobilizado durante todo o período de reabilitação.
- c) Realização de exercícios de amplitude de movimento e fortalecimento muscular sob supervisão de um fisioterapeuta.
- d) Repouso absoluto do joelho afetado para evitar qualquer estresse durante o processo de cicatrização.

19) Na Citologia, qual é a principal diferença entre uma Célula Normal e uma Célula Cancerosa?

- a) As Células Normais têm um núcleo maior em comparação com as células cancerosas.
- b) As Células Normais geralmente apresentam divisão celular descontrolada.
- c) As Células Cancerosas tendem a ter uma aparência mais uniforme e organizada em comparação com as células normais.
- d) As células cancerosas frequentemente exibem alterações morfológicas, como núcleos anormais e relação núcleo-citoplasma aumentada

20) Qual é o principal objetivo da Citologia em um exame de Papanicolau (preventivo ginecológico)?

- a) Identificar células tumorais nos tecidos mamários.
- b) Detectar células cancerosas no colo do útero.
- c) Avaliar a função das células beta no pâncreas.
- d) Determinar a contagem de células vermelhas do sangue na medula óssea.



## CONHECIMENTOS GERAIS

Questões de 21 a 40

Leia o texto a seguir para responder às questões de 21 a 26.

**IA afetará cerca de 40% dos empregos do mundo, diz FMI.**  
**Relatório do Fundo indica que metade dos empregos**  
**afetados pela IA será prejudicada,**  
**enquanto o restante pode se beneficiar.**

14.jan.2024

WASHINGTON | AFP A inteligência artificial (IA) afetará 60% dos empregos nas economias avançadas, afirmou a diretora-gerente do FMI, Kristalina Georgieva, pouco antes de partir para o Fórum Econômico Mundial de Davos, na Suíça.

"As economias avançadas e alguns mercados emergentes verão 60% de seus empregos afetados", disse em uma entrevista em Washington, citando um novo relatório do Fundo Monetário Internacional sobre o assunto.

"E depois diminui para 40% para os mercados emergentes, 26% para os países de baixa renda", acrescentou, referindo-se ao relatório do FMI, que aponta que, globalmente, quase 40% do emprego mundial está exposto à IA.

O relatório indica que metade dos empregos afetados pela IA será prejudicada, enquanto o restante pode se beneficiar do aumento da produtividade devido à IA.

"Seu trabalho pode desaparecer completamente, o que não é bom, ou a inteligência artificial pode aprimorar seu trabalho, tornando-o mais produtivo e aumentando sua renda", explicou Georgieva à AFP.

Embora inicialmente a IA tenha um impacto menor nos mercados emergentes e nas economias em desenvolvimento, também é menos provável que se beneficiem das vantagens dessa nova tecnologia, de acordo com o FMI.

"Isso poderia agravar a lacuna digital e a disparidade de renda entre os países", continuou o relatório, acrescentando que os trabalhadores mais velhos provavelmente serão mais vulneráveis às mudanças causadas pela IA.

O FMI vê uma oportunidade significativa para as políticas abordarem essas preocupações, disse Georgieva à AFP.

"Devemos nos concentrar em ajudar os países de baixa renda, em particular, a agir mais rapidamente para aproveitar as oportunidades que a inteligência artificial apresentará", disse.

"Em outras palavras, abracem-na, está chegando", acrescentou. "Então, a inteligência artificial, sim, assusta um pouco. Mas também é uma tremenda oportunidade para todos."

<https://www1.folha.uol.com.br>

21) É correto afirmar que predomina no texto o uso da sequência

- Descritiva, pois ele apenas apresenta dados sobre IA no mundo.
- Narrativa, com predomínio de linguagem coloquial.
- Argumentativa, pois indica um posicionamento a respeito da IA.
- Injuntiva, destacando o uso de linguagem formal.

22) Em relação aos dados apresentados, o texto traz uma posição

- Otimista.
- Cética.
- Ambígua.
- Lírica.

23) É um recurso utilizado pelo autor do texto, exceto:

- linguagem denotativa para objetivar informações.
- aspas para destacar algumas citações.
- conectivos como elementos de ligação entre ideias.
- linguagem literária para expandir significados.

24) "E depois diminui para 40% para os mercados emergentes [...]" 3º§

É sinônimo da palavra destacada:

- Competitivos.
- Procedentes.
- Imergentes.
- Tecnológicos.

25) "Embora inicialmente a IA tenha um impacto menor [...]" 6º§

Mantendo-se o sentido da frase, o conector discursivo destacado pode ser substituído por:

- Conforme.
- Desde que.
- Ao passo que.
- Ainda que.

26) "O relatório indica que metade dos empregos afetados pela IA será prejudicada, enquanto o restante pode se beneficiar do aumento da produtividade devido à IA." 4º§

A vírgula nesse período introduz

- Oração subordinada adjetiva explicativa.
- Oração subordinada adverbial de tempo.
- Oração coordenada sindética conclusiva.
- Oração coordenada assindética.

27) Alguns acentos diferenciais foram abolidos pelo último Acordo Ortográfico da Língua Portuguesa.

Marque a alternativa em que a palavra sublinhada está corretamente ACENTUADA.

- O gestor de tecnologia pára os sistemas quando há necessidade.
- O governo anuncia expansão de pólo tecnológico naquela cidade.
- Ele não pôde comparecer ao evento porque perdeu o voo.
- Os entrevistados crêem que a IA afetará o emprego.

28) A palavra sublinhada está escrita corretamente na seguinte frase:

- A Inteligência artificial causou paralização de roteiristas de Hollywood.
- A pesquisa quis entender as reações entre os humanos e a IA.
- O juiz agiu com total descrição ao conduzir aquele processo.
- No mundo, fala-se muito há cerca de inteligência artificial.

29) A concordância verbal está de acordo com a norma padrão em:

- Havia muitos estudantes interessados em ciência e tecnologia.
- As assistentes virtuais vem auxiliando muitas investigações.
- Precisam-se de funcionários qualificados em testes de softwares.
- Está acontecendo diversos eventos sobre tecnologia do Chat GPT.

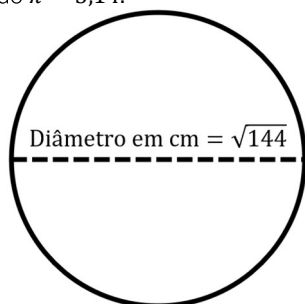
30) Breno está planejando uma pequena festa de aniversário para sua sobrinha. Para as lembrancinhas dos convidados foram comprados 36 pirulitos, 48 apitos e 60 chocolates. Descubra a quantidade de convidados sabendo que será a maior quantidade possível para que as lembrancinhas sejam distribuídas de forma igual e por fim assinale a alternativa que representa a quantidade de cada item que cada convidado receberá.

- a) 4 pirulitos, 3 apitos, 5 chocolates
- b) 3 pirulitos, 4 apitos, 5 chocolates
- c) 5 pirulitos, 3 apitos, 4 chocolates
- d) 4 pirulitos, 5 apitos, 3 chocolates

31) Mariana resolveu criar uma rotina para que pudesse administrar melhor o seu tempo de trabalho, estudos, lazer e sono. Considerando seu dia com 24 horas, ela destina  $\frac{1}{4}$  do tempo para o trabalho,  $\frac{1}{6}$  do tempo para os estudos,  $\frac{1}{8}$  do tempo para o lazer, e o restante para o sono. Qual a porcentagem do seu tempo total que ela estará dedicando para o sono?

- a) Aproximadamente 45,83%
- b) Aproximadamente 83,3%
- c) Aproximadamente 41,6%
- d) Aproximadamente 47,84%

32) Calcule a área da figura plana circular abaixo, considerando  $\pi = 3,14$ .



- a) 452,16 cm<sup>2</sup>
- b) 137,68 cm<sup>2</sup>
- c) 113,04 cm<sup>2</sup>
- d) 188,84 cm<sup>2</sup>

33) Valter tem um carrinho de lanches e para manter a qualidade de seus hamburguers todas as carnes são pesadas e utilizam exatamente 11 dag por hamburguês. Se for realizado a compra de 14 kg de carne, quantos hambúrgueres poderão ser fabricados?

- a) Aproximadamente 117 hambúrgueres
- b) Aproximadamente 107 hambúrgueres
- c) Aproximadamente 127 hambúrgueres
- d) Aproximadamente 12 hambúrgueres

34) Ivan recebeu uma premiação na empresa de R\$ 2.450,00 e aplicará 35% do valor em um investimento com juros simples com taxa de 5% ao ano por um período de 12 meses. Qual será o montante final desta aplicação?

- a) Aproximadamente R\$ 857,50
- b) Aproximadamente R\$ 932,75
- c) Aproximadamente R\$ 900,38
- d) Aproximadamente R\$ 428,75

35) Considere um conjunto numérico com os seguintes elementos: 12, 25, 17, x, 23 e 19, cuja média é 17,5. Diante das informações apresentadas qual o valor de x?

- a)  $x = 7$
- b)  $x = 10$
- c)  $x = 8$
- d)  $x = 9$

36) Considere uma aplicação com as características abaixo, qual será o saldo após 24 meses?

Capital	R\$ 48.250,00
Taxa de Juros Compostos	3% a.a.

- a) R\$ 50.367,54
- b) R\$ 51.203,52
- c) R\$ 50.478,63
- d) R\$ 51.188,42

37) Na sexta-feira, Ana Paula optou por ir de carro ao trabalho. Durante o percurso de ida, ocorreu um acidente que atrasou seu trajeto em 35%. No entanto, ao retornar para casa, conseguiu sair mais cedo e completou o percurso 15 minutos mais rápido que o tempo usual. Se normalmente Ana Paula leva 1 hora e 20 minutos para ir ao trabalho e 55 minutos para voltar, qual foi o tempo total que ela levou para fazer o trajeto de ida e volta nesta sexta-feira?

- a) 2h:38min
- b) 2h:46min
- c) 1h:48min
- d) 2h:28min

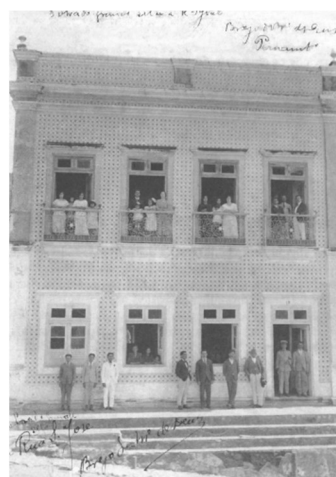
38) O início de povoamento do local que hoje é o município Brejo de Madre de Deus iniciou-se nos anos de:

- a) 1970.
- b) 1740.
- c) 1961.
- d) 1920.

39) A origem do nome Brejo é de cunho:

- a) Geográfico.
- b) Social.
- c) Político.
- d) Religioso.

40)



A imagem acima trata-se de uma construção histórica do Brejo de Madre de Deus:

- a) Museu.
- b) Farmácia.
- c) Sobrado.
- d) Escola primária.

**RASCUNHO**  
**PROIBIDO DESTACAR**