

PREFEITURA MUNICIPAL DE BREJO DA MADRE DE DEUS (PE) :: NÍVEL MÉDIO/TÉCNICO
 CADERNO DE QUESTÕES OBJETIVAS DO CONCURSO PÚBLICO



Proibido folhear o
 Caderno de Questões
 antes da autorização
 do fiscal.

NOME:	
INSCRIÇÃO:	
CPF:	

Para mais informações, acesse nosso site www.admtec.org.br

ATENÇÃO!

Verifique se as informações descritas neste Caderno de Questões Objetivas coincidem com o registrado no topo de cada página e com o seu Cartão de Respostas. Caso contrário, notifique o fiscal de sala para que sejam tomadas as devidas providências.

Informações gerais:

- Você receberá do fiscal de sala o material descrito a seguir:
 - este Caderno de Questões Objetivas, contendo 40 (quarenta) questões de múltipla escolha;
 - um Cartão de Respostas destinado ao preenchimento das respostas das questões objetivas formuladas na prova.
- Ao receber o Cartão de Respostas você deverá:
 - conferir seu nome e número de inscrição;
 - ler atentamente as instruções para a marcação das respostas das questões objetivas;
 - assinar o Cartão de Respostas, no espaço reservado, com caneta de cor azul ou preta.
- As questões são identificadas pelo número que se situa antes do enunciado de cada questão.
- Durante a aplicação da prova não será permitido:
 - qualquer tipo de comunicação entre os candidatos;
 - levantar-se da cadeira sem a devida autorização do fiscal de sala;
 - portar aparelhos eletrônicos, tais como telefone celular, notebook, receptor, gravador ou máquina fotográfica ou equivalente;
 - anotar o gabarito da prova em outros meios que não sejam o Cartão de Respostas e este Caderno de Questões;
 - fazer consulta em material de apoio ou afins.
- Não será permitida a troca do Cartão de Respostas por erro do candidato.
- Reserve tempo suficiente para marcar seu Cartão de Respostas.
- Para fins de correção do Cartão de Respostas, serão levadas em consideração apenas as marcações realizadas no local indicado no Cartão de Respostas.
- No Cartão de Respostas, para cada questão, assinale apenas uma opção, pois será anulada a questão com mais de uma opção assinalada, ainda que dentre elas se encontre a correta.
- O Cartão de Respostas não pode ser dobrado, amassado, rasurado ou manchado nem pode conter nenhum registro fora dos locais destinados às respostas.
- Quando terminar sua prova, você deverá, OBRIGATORIAMENTE, entregar o Cartão de Respostas devidamente preenchido e assinado ao fiscal da sala. Aquele que descumprir esta regra será ELIMINADO do concurso.
- O (a) candidato (a) só poderá retirar-se do local de realização das provas portando o caderno de questões após transcorridas 2 (duas) horas do início da prova. (Capítulo 9, item 38 do edital).

TÉCNICO DE SEGURANÇA DO TRABALHO



CONHECIMENTOS ESPECÍFICOS

Questões de 1 a 20

01) Leia as afirmativas abaixo de acordo com a NR 01.

Cabe ao empregador:

- I - Cumprir e fazer cumprir as disposições legais e regulamentares sobre Segurança e Saúde no Trabalho.
- II - Informar aos trabalhadores os resultados dos exames médicos e de exames complementares de diagnóstico aos quais os próprios trabalhadores forem submetidos.
- III - Determinar procedimentos que devem ser adotados em caso de acidente ou doença relacionada ao trabalho, incluindo a análise de suas causas.
- IV - Disponibilizar à Inspeção do Trabalho todas as informações relativas à Segurança e Saúde no Trabalho.

Estão corretas as afirmativas:

- a) I e II, apenas.
- b) II e III, apenas.
- c) II, III e IV, apenas.
- d) I, II, III e IV.

02) A respeito do Gerenciamento de Riscos Ocupacionais, podemos afirmar:

- a) A organização deve avaliar os riscos ocupacionais, mesmo que sem indicar o nível de risco.
- b) O Programa de Gerenciamento de Riscos – PGR não deve ser implementado por unidade operacional, setor ou atividade.
- c) A organização deve classificar os riscos ocupacionais para determinar a necessidade de adoção de medidas de prevenção.
- d) O Programa de Gerenciamento de Riscos não necessita contemplar ou estar integrado com planos, programas e outros documentos previstos na legislação de Segurança e Saúde no Trabalho.

03) Assinale a alternativa INCORRETA segundo a NR 01.

- a) A graduação da severidade das lesões ou agravos à saúde deve levar em conta a magnitude da consequência e o número de trabalhadores possivelmente afetados.
- b) O trabalhador poderá interromper suas atividades quando constatar uma situação de trabalho onde, a seu ver, envolva um risco grave e iminente para a sua vida e saúde, informando imediatamente ao seu superior hierárquico.
- c) Não constitui ato faltoso a mera recusa injustificada do empregado de usar o equipamento de proteção individual fornecido pelo empregador.
- d) Comprovada pelo empregador a situação de grave e iminente risco, não poderá ser exigida a volta dos trabalhadores à atividade enquanto não sejam tomadas as medidas corretivas.

04) Quando ao levantamento Preliminar de Perigos, é correto afirmar:

- a) Quando na fase de levantamento preliminar de perigos o risco não puder ser evitado, a organização deve implementar o processo de identificação de perigos e avaliação de riscos ocupacionais.
- b) O levantamento preliminar de perigos deve ser realizado após o início do funcionamento do estabelecimento ou novas instalações.
- c) A etapa de levantamento preliminar de perigos não pode estar contemplada na etapa de identificação de perigos.
- d) O levantamento preliminar de perigos não deve ocorrer nas mudanças de novos processos ou atividades de trabalho.

05) Leia as afirmativas abaixo e marque V para verdadeiro e F para falso acerca do controle de riscos.

- () A organização deve adotar medidas de prevenção para eliminar, reduzir ou controlar os riscos sempre que houver evidências de associação, por meio do controle médico da saúde, entre as lesões e os agravos à saúde dos trabalhadores com os riscos e as situações de trabalho identificados.
- () A implantação de medidas de prevenção deverá ser acompanhada de informação aos trabalhadores quanto aos procedimentos a serem adotados e limitações das medidas de prevenção.
- () Para as medidas de prevenção deve ser definido cronograma e formas de acompanhamento, sem aferição de resultados.
- () O desempenho das medidas de prevenção deve ser acompanhado de forma planejada e contemplar as inspeções dos locais e equipamentos de trabalho.

Assinale a alternativa que contém a sequência correta.

- a) V-V-F-V
- b) F-V-V-F
- c) V-V-F-F
- d) V-V-V-V

06) No que diz respeito a classificação das consequências, é correto dizer que a Consequência Significativa é a que:

- a) Pode levar a óbito imediato ou que venha a ocorrer posteriormente.
- b) Pode prejudicar a integridade física e/ou a saúde, provocando lesão ou seqüela permanentes.
- c) Pode prejudicar a integridade física e/ou a saúde, provocando lesão que implique em incapacidade temporária por prazo igual ou inferior a 15 (quinze) dias.
- d) Pode prejudicar a integridade física e/ou a saúde, provocando lesão que implique em incapacidade temporária por prazo superior a 15 (quinze) dias.

07) Podemos afirmar a respeito dos Requisitos de Embargo e Interdição, **EXCETO**:

- a) São passíveis de Embargo ou Interdição, a obra, a atividade, a máquina ou equipamento, o setor de serviço, o estabelecimento, com a brevidade que a ocorrência exigir, sempre que o Auditor-Fiscal do Trabalho constatar a existência de excesso de risco extremo (E).
- b) São passíveis de Embargo ou Interdição as situações com avaliação de excesso de risco moderado (M), pequeno (P) ou nenhum (N).
- c) O Auditor-Fiscal do Trabalho deve considerar se a situação encontrada é passível de imediata adequação.
- d) São passíveis de Embargo ou Interdição, a obra, a atividade, a máquina ou equipamento, o setor de serviço, o estabelecimento, com a brevidade que a ocorrência exigir, consideradas as circunstâncias do caso específico, quando o Auditor-Fiscal do Trabalho constatar a existência de excesso de risco substancial (S).

08) De acordo com a NR 04, assinale a alternativa que contém uma competência dos Serviços Especializados em Segurança e Medicina do Trabalho - SESMT.

- a) Legislar sobre direito do trabalho, desde que na área da medicina.
- b) Implementar, privativamente, o plano de ação do Programa de Gerenciamento de Riscos.

- c) Propor, imediatamente, a interrupção das atividades e a adoção de medidas corretivas e/ou de controle, mesmo quando não constatar condições ou situações de trabalho que estejam associadas a grave e iminente risco para a segurança ou a saúde dos trabalhadores.
- d) Conduzir ou acompanhar as investigações dos acidentes e das doenças relacionadas ao trabalho, em conformidade com o previsto no PGR.

09) Leia as afirmativas abaixo.

É atribuição da Comissão Interna de Prevenção de Acidentes (CIPA):

- I - Acompanhar o processo de identificação de perigos e avaliação de riscos bem como a adoção de medidas de prevenção implementadas pela organização.
- II - Verificar os ambientes e as condições de trabalho visando identificar situações que possam trazer riscos para a segurança e saúde dos trabalhadores.
- III - Incluir temas referentes à prevenção e ao combate ao assédio sexual e a outras formas de violência no trabalho nas suas atividades e práticas.
- IV - Elaborar e acompanhar plano de trabalho que possibilite a ação preventiva em Segurança e Saúde no Trabalho.

Estão corretas as afirmativas:

- a) I e II, apenas.
- b) II e III, apenas.
- c) II, III e IV, apenas.
- d) I, II, III e IV.

10) Acerca da Constituição e Estruturação da CIPA, é correto afirmar:

- a) O mandato dos membros eleitos da CIPA terá a duração de dois anos, permitida duas reeleição.
- b) É permitida à organização, em relação ao integrante eleito da CIPA, em todos os casos a transferência para outro estabelecimento, sem a sua anuência.
- c) O término do contrato de trabalho por prazo determinado caracteriza dispensa arbitrária.
- d) É vedada a dispensa arbitrária ou sem justa causa do empregado eleito para cargo de direção da CIPA desde o registro de sua candidatura até um ano após o final de seu mandato.

11) Em consonância com a Norma Regulamentadora que versa acerca dos Equipamentos de Proteção Individual – EPI, assinale a alternativa INCORRETA.

- a) Não cabe à organização à exigência do uso do EPI, sendo uma responsabilidade do empregado.
- b) Entende-se como Equipamento Conjugado de Proteção Individual todo aquele utilizado pelo trabalhador, composto por vários dispositivos que o fabricante tenha conjugado contra um ou mais riscos ocupacionais existentes no ambiente de trabalho.
- c) Cabe à organização, quanto ao EPI, registrar o seu fornecimento ao empregado, podendo ser adotados livros, fichas ou sistema eletrônico, inclusive, por sistema biométrico.
- d) Comunicar ao órgão de âmbito nacional competente em matéria de segurança e saúde no trabalho qualquer irregularidade observada.

12) Podemos afirmar acerca do treinamento dos representantes da CIPA.

- a) O treinamento deve ter carga horária mínima de 8 (oito) horas para estabelecimentos de grau de risco 3.
- b) O treinamento de CIPA em primeiro mandato será realizado no prazo máximo de 30 (trinta) dias, contados a partir da data da posse.

- c) O treinamento deve ter carga horária mínima de 20 (vinte) horas para estabelecimentos de grau de risco 1.
- d) O integrante do SESMT não fica dispensado do treinamento da CIPA.

13) Leia as afirmativas abaixo e marque V para verdadeiro e F para falso acerca da NR 06.

- () Cabe ao fabricante e ao importador de EPI comercializar ou colocar à venda somente o EPI portador de CA, emitido pelo órgão de âmbito nacional competente em matéria de Segurança e Saúde no Trabalho.
- () As informações sobre os processos de limpeza e higienização do EPI devem indicar, quando for o caso, o número de higienizações acima do qual não é possível garantir a manutenção da proteção original, sendo necessária a substituição do equipamento.
- () Cabe ao trabalhador, quanto ao EPI, sempre utilizá-lo, mesmo que para além da finalidade a que se destina.
- () A organização deve realizar treinamento acerca do EPI a ser fornecido, quando as características do EPI requeiram, observada a atividade realizada e as exigências estabelecidas em normas regulamentadoras e nos dispositivos legais.

Assinale a alternativa que contém a sequência correta.

- a) V-V-F-V
- b) F-V-V-F
- c) F-V-F-V
- d) V-V-V-V

14) Assinale a alternativa que contém um EPI usado como respirador purificador de ar não motorizado.

- a) Peça semifacial filtrante para partículas PFF1 para proteção das vias respiratórias contra poeiras e névoas.
- b) Respirador de adução de ar tipo linha de ar comprimido sem vedação facial de fluxo contínuo tipo capuz, protetor facial ou capacete, para proteção das vias respiratórias em atmosferas com concentração de oxigênio maior que 12,5% ao nível do mar.
- c) Respirador de adução de ar tipo máscara autônoma de circuito aberto de demanda com pressão positiva, com peça facial inteira, para proteção das vias respiratórias em atmosferas IPVS.
- d) Vestimenta para proteção do tronco contra agentes térmicos.

15) De acordo com a NR 12, assinale a alternativa INCORRETA.

- a) Os dispositivos de partida, acionamento e parada das máquinas devem ser projetados, selecionados e instalados de modo que possam ser acionados ou desligados, em caso de emergência, apenas pelo operador.
- b) Os comandos de partida ou acionamento das máquinas devem possuir dispositivos que impeçam seu funcionamento automático ao serem energizadas.
- c) Os dispositivos de acionamento bimanual móveis instalados em pedestais devem possuir altura compatível com o alcance do operador em sua posição de trabalho.
- d) Deve haver seletor do número de dispositivos de acionamento em utilização, com bloqueio que impeça a sua seleção por pessoas não autorizadas.

16) Leia as afirmativas abaixo.

Os Condutores de Alimentação Elétrica das máquinas e equipamentos devem atender aos seguintes requisitos mínimos de segurança:



CONHECIMENTOS GERAIS

Questões de 21 a 40

- I - Oferecer resistência mecânica compatível com a sua utilização.
- II - Possuir proteção contra a possibilidade de rompimento mecânico, de contatos abrasivos e de contato com lubrificantes, combustíveis e calor.
- III - Ser constituídos de materiais que propaguem o fogo.
- IV - Não oferecer quaisquer outros tipos de riscos na sua localização.

Estão corretas as afirmativas:

- a) I e II, apenas.
- b) II e III, apenas.
- c) I, II e IV, apenas.
- d) I, II, III e IV.

17) É correto afirmar ser um EPI para proteção do corpo inteiro.

- a) Macacão.
- b) Calça.
- c) Perneira.
- d) Calçado.

18) No que diz respeito a Ergonomia, podemos afirmar, EXCETO:

- a) A avaliação ergonômica preliminar das situações de trabalho deve ser registrada pela organização.
- b) A organização deve realizar Análise Ergonômica do Trabalho - AET da situação de trabalho quando observada a necessidade de uma avaliação mais aprofundada da situação.
- c) O relatório da AET, quando realizada, deve ficar à disposição na organização pelo prazo de 30 (trinta) anos
- d) A revisão, quando for o caso, da identificação dos perigos e da avaliação dos riscos, conforme indicado pela AET devem integrar o inventário de riscos do PGR.

19) Os equipamentos utilizados para realização de Radiografias de Tórax - RXTP devem possuir as seguintes características:

- a) Gerador monofásico de alta frequência de preferência e/ou trifásico de 4 a 9 pulsos, no mínimo de 250 mA.
- b) Tubo de Raios X - 15/25.
- c) Filtro de Alumínio de 1 a 3 mm.
- d) Grade fixa com distância focal de 1,50 m.

20) Leia as afirmativas abaixo.

Todo trabalho em altura deve ser precedido de Análise de Risco (AR). A AR deve, além dos riscos inerentes ao trabalho em altura, considerar:

- I - O local em que os serviços serão executados e seu entorno.
- II - O isolamento e a sinalização no entorno da área de trabalho.
- III - O estabelecimento dos sistemas e pontos de ancoragem.
- IV - O risco de queda de materiais e ferramentas.

Estão corretas as afirmativas:

- a) I e II, apenas.
- b) II e III, apenas.
- c) II, III e IV, apenas.
- d) I, II, III e IV.

Leia o texto a seguir para responder às questões de 21 a 26.

IA afetará cerca de 40% dos empregos do mundo, diz FMI. Relatório do Fundo indica que metade dos empregos afetados pela IA será prejudicada, enquanto o restante pode se beneficiar.

14.jan.2024

WASHINGTON | AFP A inteligência artificial (IA) afetará 60% dos empregos nas economias avançadas, afirmou a diretora-gerente do FMI, Kristalina Georgieva, pouco antes de partir para o Fórum Econômico Mundial de Davos, na Suíça.

"As economias avançadas e alguns mercados emergentes verão 60% de seus empregos afetados", disse em uma entrevista em Washington, citando um novo relatório do Fundo Monetário Internacional sobre o assunto.

"E depois diminui para 40% para os mercados emergentes, 26% para os países de baixa renda", acrescentou, referindo-se ao relatório do FMI, que aponta que, globalmente, quase 40% do emprego mundial está exposto à IA.

O relatório indica que metade dos empregos afetados pela IA será prejudicada, enquanto o restante pode se beneficiar do aumento da produtividade devido à IA.

"Seu trabalho pode desaparecer completamente, o que não é bom, ou a inteligência artificial pode aprimorar seu trabalho, tornando-o mais produtivo e aumentando sua renda", explicou Georgieva à AFP.

Embora inicialmente a IA tenha um impacto menor nos mercados emergentes e nas economias em desenvolvimento, também é menos provável que se beneficiem das vantagens dessa nova tecnologia, de acordo com o FMI.

"Isso poderia agravar a lacuna digital e a disparidade de renda entre os países", continuou o relatório, acrescentando que os trabalhadores mais velhos provavelmente serão mais vulneráveis às mudanças causadas pela IA.

O FMI vê uma oportunidade significativa para as políticas abordarem essas preocupações, disse Georgieva à AFP.

"Devemos nos concentrar em ajudar os países de baixa renda, em particular, a agir mais rapidamente para aproveitar as oportunidades que a inteligência artificial apresentará", disse.

"Em outras palavras, abracem-na, está chegando", acrescentou. "Então, a inteligência artificial, sim, assusta um pouco. Mas também é uma tremenda oportunidade para todos."

<https://www1.folha.uol.com.br>

21) É correto afirmar que predomina no texto o uso da sequência

- a) Descritiva, pois ele apenas apresenta dados sobre IA no mundo.
- b) Narrativa, com predomínio de linguagem coloquial.
- c) Argumentativa, pois indica um posicionamento a respeito da IA.
- d) Injuntiva, destacando o uso de linguagem formal.

22) Em relação aos dados apresentados, o texto traz uma posição

- a) Otimista.
- b) Cética.
- c) Ambígua.
- d) Lírica.

- 23) É um recurso utilizado pelo autor do texto, exceto:
- linguagem denotativa para objetivar informações.
 - aspas para destacar algumas citações.
 - conectivos como elementos de ligação entre ideias.
 - linguagem literária para expandir significados.

24) "E depois diminuí para 40% para os mercados emergentes [...]" 3º§

É sinônimo da palavra destacada:

- Competitivos.
- Procedentes.
- Imergentes.
- Tecnológicos.

25) "Embora inicialmente a IA tenha um impacto menor [...]" 6º§

Mantendo-se o sentido da frase, o conector discursivo destacado pode ser substituído por:

- Conforme.
- Desde que.
- Ao passo que.
- Ainda que.

26) "O relatório indica que metade dos empregos afetados pela IA será prejudicada, enquanto o restante pode se beneficiar do aumento da produtividade devido à IA." 4º§

A vírgula nesse período introduz

- Oração subordinada adjetiva explicativa.
- Oração subordinada adverbial de tempo.
- Oração coordenada sindética conclusiva.
- Oração coordenada assindética.

27) Alguns acentos diferenciais foram abolidos pelo último Acordo Ortográfico da Língua Portuguesa.

Marque a alternativa em que a palavra sublinhada está corretamente ACENTUADA.

- O gestor de tecnologia pára os sistemas quando há necessidade.
- O governo anuncia expansão de pólo tecnológico naquela cidade.
- Ele não pôde comparecer ao evento porque perdeu o voo.
- Os entrevistados crêem que a IA afetará o emprego.

28) A palavra sublinhada está escrita corretamente na seguinte frase:

- A Inteligência artificial causou paralização de roteiristas de Hollywood.
- A pesquisa quis entender as reações entre os humanos e a IA.
- O juiz agiu com total descrição ao conduzir aquele processo.
- No mundo, fala-se muito há cerca de inteligência artificial.

29) A concordância verbal está de acordo com a norma padrão em:

- Havia muitos estudantes interessados em ciência e tecnologia.
- As assistentes virtuais vem auxiliando muitas investigações.
- Precisam-se de funcionários qualificados em testes de softwares.
- Está acontecendo diversos eventos sobre tecnologia do Chat GPT.

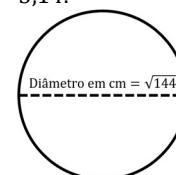
30) Breno está planejando uma pequena festa de aniversário para sua sobrinha. Para as lembrancinhas dos convidados foram comprados 36 pirulitos, 48 apitos e 60 chocolates. Descubra a quantidade de convidados sabendo que será a maior quantidade possível para que as lembrancinhas sejam distribuídas de forma igual e por fim assinale a alternativa que representa a quantidade de cada item que cada convidado receberá.

- 4 pirulitos, 3 apitos, 5 chocolates
- 3 pirulitos, 4 apitos, 5 chocolates
- 5 pirulitos, 3 apitos, 4 chocolates
- 4 pirulitos, 5 apitos, 3 chocolates

31) Mariana resolveu criar uma rotina para que pudesse administrar melhor o seu tempo de trabalho, estudos, lazer e sono. Considerando seu dia com 24 horas, ela destina $\frac{1}{4}$ do tempo para o trabalho, $\frac{1}{6}$ do tempo para os estudos, $\frac{1}{8}$ do tempo para o lazer, e o restante para o sono. Qual a porcentagem do seu tempo total que ela estará dedicando para o sono?

- Aproximadamente 45,83%
- Aproximadamente 83,3%
- Aproximadamente 41,6%
- Aproximadamente 47,84%

32) Calcule a área da figura plana circular abaixo, considerando $\pi = 3,14$.



- 452,16 cm²
- 137,68 cm²
- 113,04 cm²
- 188,84 cm²

33) Valter tem um carrinho de lanches e para manter a qualidade de seus hamburguers todas as carnes são pesadas e utilizam exatamente 11 dag por hambúrguês. Se for realizado a compra de 14 kg de carne, quantos hambúrgueres poderão ser fabricados?

- Aproximadamente 117 hambúrgueres
- Aproximadamente 107 hambúrgueres
- Aproximadamente 127 hambúrgueres
- Aproximadamente 12 hambúrgueres

34) Ivan recebeu uma premiação na empresa de R\$ 2.450,00 e aplicará 35% do valor em um investimento com juros simples com taxa de 5% ao ano por um período de 12 meses. Qual será o montante final desta aplicação?

- Aproximadamente R\$ 857,50
- Aproximadamente R\$ 932,75
- Aproximadamente R\$ 900,38
- Aproximadamente R\$ 428,75

35) Considere um conjunto numérico com os seguintes elementos: 12, 25, 17, x, 23 e 19, cuja média é 17,5. Diante das informações apresentadas qual o valor de x?

- x = 7
- x = 10
- x = 8
- x = 9

36) Considere uma aplicação com as características abaixo, qual será o saldo após 24 meses?

Capital	R\$ 48.250,00
Taxa de Juros Compostos	3% a.a.

- a) R\$ 50.367,54
- b) R\$ 51.203,52
- c) R\$ 50.478,63
- d) R\$ 51.188,42

37) Na sexta-feira, Ana Paula optou por ir de carro ao trabalho. Durante o percurso de ida, ocorreu um acidente que atrasou seu trajeto em 35%. No entanto, ao retornar para casa, conseguiu sair mais cedo e completou o percurso 15 minutos mais rápido que o tempo usual. Se normalmente Ana Paula leva 1 hora e 20 minutos para ir ao trabalho e 55 minutos para voltar, qual foi o tempo total que ela levou para fazer o trajeto de ida e volta nesta sexta-feira?

- a) 2h:38min
- b) 2h:46min
- c) 1h:48min
- d) 2h:28min

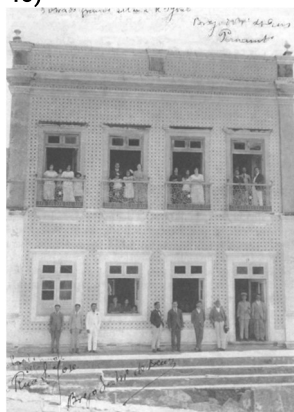
38) O início de povoamento do local que hoje é o município Brejo de Madre de Deus iniciou-se nos anos de:

- a) 1970.
- b) 1740.
- c) 1961.
- d) 1920.

39) A origem do nome Brejo é de cunho:

- a) Geográfico.
- b) Social.
- c) Político.
- d) Religioso.

40)



A imagem acima trata-se de uma construção histórica do Brejo de Madre de Deus:

- a) Museu.
- b) Farmácia.
- c) Sobrado.
- d) Escola primária.

RASCUNHO
PROIBIDO DESTACAR