



CONCURSO PÚBLICO Nº 001/2023 – ITUIUTABA/MG
PROVA OBJETIVA – 28/04/2024

CARGO: PEB II – ANOS FINAIS DO ENSINO FUNDAMENTAL
(HISTÓRIA)

NOME COMPLETO: _____

LEIA COM ATENÇÃO AS INSTRUÇÕES ABAIXO

Após receber o seu **Caderno de Respostas**, copie, nos locais apropriados, a seguinte frase:

O segredo da força está na vontade.

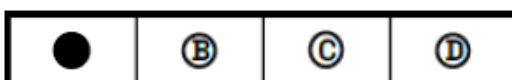
INSTRUÇÕES GERAIS

- ❖ O candidato receberá do fiscal:
 - Um Caderno de Questões contendo **40 (quarenta) questões objetivas** de múltipla escolha.
 - Uma Folha de Respostas para a Prova Objetiva.
 - Uma folha personalizada para rascunho do gabarito.
- ❖ Ao ser autorizado o início da prova, verifique se a numeração das questões e a paginação estão corretas e se não há falhas, manchas ou borrões. Se algum desses problemas for detectado, solicite ao fiscal outro caderno completo. Não serão aceitas reclamações posteriores.

A totalidade da Prova terá a duração de **04h:00min (quatro horas e trinta)**, incluindo o tempo para preenchimento da Folha de Respostas.
- ❖ Não será permitido ao candidato se ausentar em definitivo da sala de provas antes de decorrida **01h:00min (uma hora)** do início das provas.
- ❖ Finalizada a prova, o candidato deve entregar ao fiscal de sala, obrigatoriamente, seu Caderno de Questões e sua Folha de Respostas.
- ❖ Não serão permitidas consultas a quaisquer materiais, uso de telefone celular ou outros aparelhos eletrônicos. Qualquer ocorrência acarretará a eliminação do candidato.

INSTRUÇÕES – PROVA OBJETIVA

- ❖ Verifique se a totalidade da quantidade de questões sobre as quais será avaliado está correta.
- ❖ A Folha de Respostas **NÃO** poderá ser dobrada, amassada, rasurada, manchada ou conter qualquer registro fora dos locais destinados às respostas.
- ❖ Use caneta esferográfica de **tinta azul ou preta**.
- ❖ A Folha de Respostas não poderá ser substituída, salvo em erros relacionados à produção e impressão da mesma.
- ❖ Assinale a alternativa que julgar correta para cada questão na Folha de Respostas.
- ❖ Para cada questão, existe apenas **1 (uma)** resposta correta – não serão computadas questões não assinaladas ou que contenham mais de uma resposta, emendas ou rasuras.
- ❖ O modo correto de assinalar a alternativa é cobrindo, completamente, o espaço a ela correspondente, conforme modelo abaixo:



Língua Portuguesa

Leia o texto e responda às questões 1 a 4.

O Encontro entre Narrativas e Cenários

No extremo do Triângulo Mineiro, cercada por planícies brilhantes e horizontes que parecem se prolongar indefinidamente, encontra-se a cidade de Ituiutaba. Um lugar onde a história se funde com o presente, e onde cada rua narra um conto, cada esquina esconde mistérios sussurrados pelo vento.

Ao explorar as vias calçadas com paralelepípedos, um visitante se depara com uma cena que combina elementos antigos e atuais. Casas coloniais preservam a história gloriosa do local, ao passo que edifícios modernos indicam um horizonte promissor. É nessa interação que se encontra o verdadeiro espírito de Ituiutaba, um município que valoriza sua herança sem se intimidar com o que é novo.

Localizada no centro da cidade, a Praça Cônego Ângelo se destaca por sua atmosfera acolhedora. Com árvores antigas que oferecem sombra generosa, os moradores de Ituiutaba se reúnem neste espaço para compartilhar risadas e histórias. É como se o tempo passasse mais devagar ali, possibilitando que as pessoas se reconectem com suas raízes e apreciem a beleza da vida cotidiana.

Nas esquinas agitadas da Rua Dezesete, a vida urbana é claramente perceptível. O comércio fervilha com diferentes cores e gostos, mostrando a variedade cultural presente em Ituiutaba. Entre o cheiro tentador das padarias e o barulho das conversas animadas, é possível perceber a animação pulsante que move a cidade para frente.

Porém, é nos arredores que a autêntica essência de Ituiutaba se manifesta. Os extensos campos verdejantes que se estendem até onde a vista alcança são mais do que meras paisagens; são a base e a fonte de inspiração de uma comunidade esforçada e perseverante. É lá, em meio às plantações de cana-de-açúcar e aos rebanhos que pastam tranquilamente, que encontramos o verdadeiro espírito da cidade.

Ao contemplar Ituiutaba, somos convidados a uma jornada através do tempo e do espaço. Uma jornada que nos ensina que, por mais distantes que estejamos, sempre encontraremos um lar entre as ruas acolhedoras e os sorrisos sinceros desta cidade singular. Ituiutaba é mais do que um ponto no mapa; é um refúgio, um ponto de encontro, um pedaço de Minas Gerais que vive no coração de todos que têm o privilégio de conhecê-la.

(Santos, R.M – O Encontro entre Narrativas e Cenários)

Questão 01

Assinale as proposições e marque a alternativa que apresenta a(s) corretas(s).

I – O artigo indefinido usado em “um visitante” assume no contexto função semântica valorativa.

II – O termo “...neste espaço **para** compartilhar...”, foi usado como formador de sentido e funciona como recurso argumentativo.

III – o termo destacado “É **como** se o tempo passasse mais devagar ali...”. Foi usado para produzir um efeito de relação de dependência apenas semântica entre os verbos **ser** e **passar**.

- a) I e II estão corretas.
- b) I e III estão corretas.
- c) II e III estão corretas.
- d) Apenas a II está correta.

Questão 02

No trecho “É nessa interação que se encontra o verdadeiro espírito de Ituiutaba”, a expressão “nessa interação” exerce que função sintática?

- a) Objeto direto.
- b) Sujeito.
- c) Adjunto adverbial.
- d) Predicativo do sujeito.

Questão 03

Qual é a função da oração da oração destacada “ cercada por planícies brilhantes e horizontes **que parecem se prolongar indefinidamente** ” no primeiro período do texto?

- a) Oração subordinada substantiva objetiva direta.
- b) Oração subordinada adverbial de modo.
- c) Oração subordinada adjetiva restritiva.
- d) Oração subordinada substantiva subjetiva.

Questão 04

Qual é o tema principal do texto sobre Ituiutaba?

- a) A interação entre elementos antigos e atuais.
- b) A história gloriosa das casas coloniais.
- c) A vida urbana e a produção agronegócio.
- d) A localização geográfica de Ituiutaba.

Questão 05

Analise a imagem:



(Fonte: <https://brasilecola.uol.com.br/redacao/anuncio-publicitario.htm>)

Em um movimento social, os textos materializam-se como práticas linguísticas com certas funções formais e substantivas. Considerando o contexto em que o texto publicitário circula, seu objetivo principal é:

- a) Saber se as pessoas têm o hábito de degustarem café gelado.
- b) Alerta a população que o café gelado pode proporcionar experiência parecida com o café tradicional.
- c) Incentiva o público comprar o café gelado, pois a bebida é a grande novidade do verão.
- d) A linguagem não verbal está desvinculada da linguagem verbalizada.

Questão 06

Assinale a alternativa em que está correta a inserção da vírgula e ponto e vírgula no período:

“A leitura traz ao homem plenitude o discurso segurança e a escrita precisão.”

(Francis Bacon)

- a) “A leitura traz ao homem plenitude o discurso, segurança e a escrita precisão.”
- b) “A leitura traz ao homem plenitude o discurso, segurança e a escrita, precisão.”
- c) “A leitura traz ao homem plenitude; o discurso, segurança; e a escrita, precisão.”
- d) “A leitura traz ao homem plenitude; o discurso, segurança e a escrita precisão.”

Questão 07

Considerando a concordância nominal, assinale a frase correta.

- a) Eram rapazes os mais elegantes possível.
- b) Foi muito criticado pelos jornais a reedição da peça de teatro.
- c) As declarações devem seguir anexo ao processo.
- d) É necessário cautela com os turistas brasileiros.

Questão 08

Sobre a alternativa "É necessário cautela com os turistas brasileiros": (V) Em construções como "é preciso" com o significado de "é necessário", o adjetivo normalmente fica no masculino singular quando o substantivo a que ele se refere não vem acompanhado de artigo definido ou outro determinante

Considerando a concordância verbal, assinale a frase correta:

- a) Os Estados Unidos exercem grande influência na geopolítica mundial.
- b) Os que trabalhastes nesta pesquisa está de parabéns.
- c) Atrasaram-se 4% da equipe.
- d) Mais de um funcionário apresentaram relatório.

Questão 09

À mulher revelou toda verdade, não apenas para os outros, mas também para si mesma, reconhecendo sua própria jornada de autodescoberta e aceitação. E naquele momento de vulnerabilidade transformadora, ela encontrou a libertação que tanto buscara, erguendo-se como uma fênix das cinzas de seu passado, pronta para abraçar o futuro com renovado vigor e autenticidade.

Analisando apenas o trecho destacado “À mulher revelou toda verdade...”. Podemos inferir que:

- I – Alguém revelou a verdade a ela.
- II – À mulher é o sujeito ativo da oração.
- III – O verbo “revelou” é classificado como verbo transitivo direto e transitivo indireto.
- IV – À mulher é objeto indireto do verbo “revelou”. Por isso o uso da regência verbal.

- a) As sentenças I, II e III estão corretas.
- b) As sentenças I e IV estão corretas.
- c) As sentenças I, III e IV estão corretas.
- d) Todas as sentenças estão corretas.

Questão 10

Leia a tirinha.



(Fonte:

< <https://www.google.com.br/search?q=historias+em+quadrinhos> >

Na frase de Calvin "Eu li este livro que você pegou pra mim.", a ideia expressa pelos verbos indicam ações:

- a) concluídas.
- b) futuras.
- c) em andamento.
- d) hipotéticas.

Informática

Questão 11

Um bom editor de texto nos ajuda inúmeras vezes dentro do ambiente computacional e quando se fala sobre o assunto a ferramenta Word vem em mente. Criado em 1983 para o sistema DOS e depois compilado para o sistema Windows em 1989, o Word permanece até hoje como umas das ferramentas mais completas e atuais para edições de texto e suas respectivas formatações. Por exemplo, caso seja necessário ajustar um texto na página, o Word fornece quatro tipos de alinhamento por padrão em sua barra de tarefas. Assinale a alternativa que apresenta os alinhamentos apresentados por padrão no Word

- a) alinhar à esquerda, centralizar, alinhar à direita e justificar.
- b) alinhar acima, centralizar, alinhar à direita e justificar.
- c) alinhar abaixo, centralizar, alinhar acima e justificar.
- d) alinhar à esquerda, centralizar, alinhar à direita e justaposição.

Questão 12

O editor de texto presente no sistema Windows, Word, apresenta uma versão online e gratuita, podendo ser utilizada até mesmo em sistemas Linux dessa forma. Entretanto, alguns atalhos e funções mudam de lugar e até mesmo a estrutura de teclas. As funções **negrito, itálico e sublinhado**, no programa offline, são acessadas por CTRL+N, CTRL+I e CTRL+S. Assinale a alternativa que apresenta os atalhos corretos para acessar as mesmas funções no Word online, respectivamente.

- a) CTRL+N, CTRL+I e CTRL+S.
- b) CTRL+B, CTRL+I e CTRL+S.
- c) CTRL+N, CTRL+T e CTRL+S.
- d) CTRL+B, CTRL+I e CTRL+U.

Questão 13

Lançado em 1995, o Internet Explorer se manteve sendo um dos principais navegadores até 2004, quando outros navegadores (Firefox e Google Chrome) começaram uma concorrência forte com ele. Em 2016, ele foi descontinuado para o surgimento do, então desconhecido, Microsoft Edge. Amplamente utilizado atualmente, o Edge trouxe várias inovações com relação a segurança e ferramentas acopladas a um navegador. Atualizado recentemente, o Edge incorporou uma nova ferramenta e inteligência artificial que torna seu uso ainda mais completo, fácil e ágil. Assinale a alternativa que apresenta corretamente a agregação implementada.

- a) Edge + ChatGPT.
- b) Edge + Copilot.
- c) Edge + Google Chrome.
- d) Edge + Opera GX.

Questão 14

No mundo atual estamos a todo momento em contato com algum componente computacional, seja ele virtual ou físico. Uma das diferenças primordiais para entendermos o meio computacional é a diferença entre software e hardware. Diferença essa que muitas vezes confunde, mas é de extrema importância para raciocinar e pensar em soluções quando lidamos com o mundo computacional. De acordo com apresentado, assinale a alternativa que apresenta corretamente as definições de software e hardware.

- a) Hardware se refere a um componente físico do computador e software se refere ao uso de tal componente pelo usuário.
- b) Software se refere a programas e apps utilizáveis dentro de um sistema operacional e hardware se refere ao usuário que o utiliza.
- c) Softwares são os programas e aplicações que podem ser utilizadas em um sistema operacional, enquanto hardware são os componentes físicos presentes na máquina (computador).
- d) Hardware são os componentes físicos presentes em um computador e software é a linguagem utilizadas para programá-los.

Metodologia de Ensino

Questão 15

Paulo Freire é considerado um dos pensadores mais notáveis na história da pedagogia mundial. A sua obra mais notável, o livro *Pedagogia do Oprimido* (1970), aborda a distinção entre opressores e oprimidos e diferencia as posições ocupadas por eles em uma sociedade injusta. Na obra citada, qual é a principal crítica de Paulo Freire à educação tradicional?

- a) A educação tradicional não prepara os alunos para o mundo real.
- b) A educação tradicional é muito rígida e não permite a criatividade dos alunos.
- c) A educação tradicional utiliza o método “bancário”, onde o aluno é visto como um recipiente vazio a ser preenchido pelo professor.
- d) A educação tradicional não dá importância suficiente às matérias de humanas.

Questão 16

Qual é a ênfase principal do construtivismo no desenvolvimento da aprendizagem?

- a) Reprodução passiva de informações.
- b) Construção ativa do conhecimento pelo aluno.
- c) Aprendizagem por repetição mecânica.
- d) Obediência às instruções do professor.

Questão 17

No livro *Avaliação da Aprendizagem escolar* de Cipriano Carlos Luckesi, a relação entre avaliação e o processo de ensino-aprendizagem é descrito como um processo contínuo que ocorre durante todo o período letivo, fornecendo feedback aos alunos e professores para ajustar e melhorar o ensino e a aprendizagem. Nesse sentido, qual a definição de avaliação formativa trazida pelo autor?

- a) Identificar se as propostas do professor foram alcançadas no processo de ensino-aprendizagem.
- b) Medir a quantidade de informações que os alunos conseguem memorizar.
- c) Classificar os alunos com base em suas notas.
- d) Preparar os alunos para exames padronizados.

Questão 18

Na obra *Aula Nota 10*, Doug Lemov resgata seu repertório de técnicas que já inspira práticas didáticas de todo o mundo e propõe um novo olhar para as estratégias de ensino, mostrando não apenas o que fazer em sala de aula, mas também por que fazer. Diante disso, qual é um dos princípios centrais da obra?

- a) Foco exclusivo no conteúdo curricular padrão.
- b) Ênfase na transmissão unidirecional de conhecimento.
- c) Incentivo à memorização de fatos.
- d) Utilização de técnicas específicas para promover a participação ativa dos alunos.

Questão 19

Qual é a importância da interdisciplinaridade na aprendizagem baseada em projetos?

- a) Não há necessidade de integração entre disciplinas.
- b) A interdisciplinaridade é fundamental para oferecer uma visão holística do conhecimento.
- c) Apenas uma disciplina é trabalhada em cada projeto.
- d) A interdisciplinaridade limita a profundidade do aprendizado.

Questão 20

Um dos princípios fundamentais da Pedagogia dos Multiletramentos é o reconhecimento e valorização da diversidade de práticas de leitura e escrita, que deve acontecer com a integração de diferentes mídias, tecnologias e linguagens na prática pedagógica. Nesse cenário, o papel do professor não é o mesmo daquele desempenhado na Pedagogia Tradicional. Posto isto, qual é o papel do educador na Pedagogia dos Multiletramentos.

- a) Transmitir conhecimento de forma unilateral, considerando o aluno um ser passivo e receptor de todo conteúdo escolar.
- b) Facilitar e mediar o processo de aprendizagem, promovendo a participação ativa dos alunos e o desenvolvimento de habilidades de comunicação.
- c) Controlar rigidamente o ambiente de aprendizagem e utilizar instrumentos de avaliação somativos e que prezem a memorização dos alunos.
- d) Ignorar a diversidade linguística e cultural dos alunos.

Questão 21

Segundo Luckesi, a avaliação da aprendizagem é um recurso pedagógico útil e necessário para a construção de conhecimento de si mesmo e de ser na vida. Para o autor, a teoria pedagógica norteia a prática educativa, e o planejamento do ensino faz a mediação entre a teoria pedagógica e a prática de ensino na aula. Sobre avaliação de aprendizagem, considere as afirmações abaixo:

- I – A avaliação de aprendizagem é um processo contínuo e sistemático que visa compreender o progresso e o desempenho dos alunos ao longo do tempo.
- II – A avaliação de aprendizagem se limita apenas a testes padronizados e avaliações escritas.
- III – A avaliação formativa ocorre ao final de um curso ou unidade de ensino para determinar se os alunos passam para o próximo nível.
- IV – A avaliação autêntica envolve a aplicação de conhecimento em situações do mundo real, promovendo uma compreensão mais profunda dos conceitos.
- V – A avaliação diagnóstica é realizada antes do início do ensino para identificar as necessidades, habilidades e conhecimentos prévios dos alunos.

São corretas:

- a) I, apenas.
- b) I e II, apenas.
- c) I, III e V, apenas.
- d) I, IV e V, apenas.

Questão 22

Sobre o ensino de competências, abordados por Zabala e Arnau em sua obra “Métodos para Ensinar Competências”, julgue as informações abaixo e assinale a alternativa correta.

- I – O método de ensino de competências enfatiza exclusivamente o conhecimento teórico sem considerar sua aplicação prática.
- II – No método de ensino de competências, a ênfase está na memorização de fatos e conceitos, em vez de na aplicação prática.
- III – No método de ensino de competências, os alunos são incentivados a desenvolver habilidades como pensamento crítico, resolução de problemas e comunicação eficaz

- a) I-F; II-F; III-F.
- b) I-V; II-F; III-V.
- c) I-F; II-F; III-V.
- d) I-V; II-V; III-F

Conhecimentos Específicos: História

Questão 23

Quais foram os fatores determinantes tanto para a ocupação holandesa no Nordeste do Brasil quanto para sua subsequente expulsão?

- a) O envolvimento da Holanda no tráfico de escravos já proibidos nas colônias portuguesas e os desentendimentos entre Maurício de Nassau e a Companhia das Índias Ocidentais.
- b) Os holandeses viram a invasão como a alternativa para que seus investimentos e lucros na economia açucareira não fossem perdidos. Mas, a cobrança dos empréstimos contraídos pelos senhores de engenho acabou por desestabilizar as relações entre os colonos e a Companhia das Índias Ocidentais.
- c) A Holanda mirava, além do açúcar, na economia do ouro. Havia também a resistência e não aceitação do domínio estrangeiro pela população brasileira no Nordeste.
- d) A tentativa da Holanda em monopolizar o comércio colonial do açúcar e o fim da dominação espanhola em território português.

Questão 24

Leia o texto a seguir:

O povo assistiu bestializado à Proclamação da República, segundo Aristides Lobo [...].

[...] Havia tribofe na política, na bolsa, no câmbio, na imprensa, no teatro, nos bondes, nos alugueis, no amor. Não se obedecia nem às leis dos homens, nem à de Deus. [...]

O povo sabia que o formal não era sério. Não havia caminhos de participação, a República não era para valer. Nessa perspectiva, bestializado era quem levasse a política a sério, era o que se prestasse à manipulação. Num sentido [...], a política era tribofe. Quem apenas assistia, como fazia o povo do Rio por ocasião das grandes transformações realizadas a sua revelia, estava longe de ser bestializado. Era bilontra.

(CARVALHO, José Murilo de. Os bestializados: o Rio de Janeiro e a República que não foi. São Paulo: Companhia das Letras, 1987; p. 140, 158, 160.)

Segundo o texto supracitado, assinale a alternativa correta:

- a) O historiador José Murilo de Carvalho concorda com a afirmação de Aristides Lobo, segundo a qual o povo teria assistido “bestializado” à Proclamação da República no Brasil, de modo que o golpe à Monarquia foi inesperado.
- b) O texto aponta a importância da participação política como prática de um direito cidadão, algo que, já na instauração da República, foi alcançado mediante o voto universal – voto para analfabetos, mulheres e maiores de 21 anos
- c) O excerto chama a atenção para o fato de José Murilo de Carvalho inovar ao romper com uma versão do evento que vigorou por muito tempo na historiografia: a de que o povo brasileiro teria assistido “bestializado” ao golpe que estabeleceu a Primeira República no país
- d) A caracterização da Primeira República foi, para todos os fins, o início de um regime governamental sem trapaça na política e nas eleições, ponderando ser o oposto da Monarquia; mesmo que os brasileiros comuns não “levassem a sério” tal evento.

Questão 25

O Brasil Colônia foi o período da história brasileira que compreende desde o descobrimento, em 1500, até a independência em 1822. Durante esses mais de três séculos, o país esteve sob domínio português, passando por diferentes fases de organização política, econômica e social. Inicialmente, a colonização portuguesa se concentrou na exploração do pau-brasil, uma árvore valiosa utilizada na produção de corante vermelho. Com o tempo, outras atividades econômicas foram se desenvolvendo, como a agricultura de subsistência, o cultivo de cana-de-açúcar e a mineração de metais preciosos, como o ouro e o diamante.

Sobre isso é INCORRETO afirmar que:

- a) A economia colonial era baseada no sistema de plantation, caracterizado pelo uso intensivo de mão de obra escrava africana nas grandes propriedades rurais.
- b) Do ponto de vista político, o Brasil Colônia passou por diferentes formas de administração. Primeiro, foi dividido em capitanias hereditárias, doadas a nobres e comerciantes que deveriam promover a colonização e a exploração econômica.
- c) Culturalmente, o período colonial foi marcado pelo encontro e miscigenação de três tipos de povos: os portugueses, os africanos, e os indígenas, nativos do território.
- d) A partir do século XVIII, surgiram movimentos que questionavam o domínio português e buscavam maior autonomia para o Brasil. Esse período de efervescência intelectual e política culminou na independência do país em 1822, com a proclamação do imperador Dom Pedro.

Questão 26

Os deputados não deviam ter opinião alguma, senão aquelas dos governadores das províncias que os elegiam. As províncias não poderiam escolher livremente os seus governantes; as populações tinham que os escolher entre certas e determinadas famílias, aparentemente pelo sangue ou afinidade.

(BARRETO, Lima. Os bruzundangas. Domínio Público. Disponível em: <http://www.dominiopublico.gov.br/download/texto/bn000023.pdf>).

O conceito de coronelismo, para muitos, é um fenômeno com tempo e lugar definidos; para outros, é um fenômeno que se estende até os dias atuais. Segundo o excerto do literato Lima Barreto acima, a ideia expressa é a segunda visão do coronelismo e refere-se à

- a) Política dos mandonismos.
- b) Política dos governadores.
- c) Política dos prefeitos coronéis.
- d) Política do voto secreto.

Questão 27

Sobre o Movimento de 1930 no Brasil e a Constituição de 1934, analise as afirmativas abaixo:

I – Getúlio Vargas era favorável a emendas cruciais que foram, mais tarde, estabelecidas em seu governo: voto secreto, incentivo à indústria nacional e aprovação de leis trabalhistas.

II – O voto para maiores de 21 anos estabelecido na Constituição de 1934 dificultava a prática mais comum da Primeira República: a corrupção eleitoral e o voto de cabresto.

III – Ementas encontradas na Constituição de 1934 estavam também que a justiça eleitoral zelaria pelas eleições, e estabelecia que o ensino primário gratuito deveria ser obrigatório.

IV – Os direitos trabalhistas foram assegurados, dentre eles: jornada de trabalho limitada em 8 horas por dia, descanso semanal remunerado e férias anuais remuneradas.

Com relação às afirmações dadas, assinale a alternativa que contempla aquelas que estão corretas:

- a) I, II e IV
- b) Todas estão corretas
- c) II e III
- d) I, III e IV

Questão 28

A Era Vargas abrange o período de 1930 a 1945, foi rico em transformações políticas, culturais e econômicas no Brasil. O governo de Getúlio Vargas, ficou marcado, dentre outros eventos, pelos levantes das organizações operárias sob o aparato das ideologias de esquerda, que tentaram pressionar o seu ajuste pelo Estado. A própria base dessas organizações influenciou na legalização e, para conter as massas de trabalhadores, sobretudo os ligados às indústrias, vários benefícios trabalhistas foram ajustados na CLT, “Consolidação das Leis de Trabalho”. Criada em 1º de maio de 1943, foi uma das ações político-sociais tomadas, que passou, desde então, a depender dos sindicatos reconhecidos pelo governo, e os operários, passaram a ser membros efetivos desses sindicatos.

Sobre a relação do Estado com os movimentos sindicais, no período da Era Vargas, assinale a opção correta:

- a) Com os sindicatos, o governo passou a aceitar, democraticamente, a “pluralização ideológica” dos trabalhadores diante do Estado.
- b) Com a CLT, os movimentos sindicais poderiam ser autônomos e tomarem as próprias decisões contra medidas insalubres do governo.
- c) A iniciativa do direito dos trabalhadores partiu exclusivamente do governo e nem os movimentos operários, nem os sindicatos foram relevantes para a tomada da decisão.
- d) O governo Vargas conseguiu, dessa forma, controlar os sindicatos de operários e manter afastada a possibilidade de insurgência de viés comunista ou anarquista.

Questão 29

Durante o Estado Novo, Getúlio Vargas chegou a viajar a Berlim na Alemanha. Na ocasião, o presidente do Brasil parecia flertar com algumas ideias características do Estado Nazista: o combate ao comunismo. Abaixo, o trecho em questão refere-se a uma entrevista após uma das viagens à capital alemã:

O combate ao comunismo, como a todas as doutrinas e organizações de caráter internacional que atentem contra a unidade da nação e a sua estrutura política e social, é, agora, muito mais efetivo e organizado, tanto pelos meios próprios de que se investiu o Estado para realizá-lo quanto pelo sentido ideológico do regime, que apenas admite um partido nacional, [...] e exclui qualquer atividade política com finalidades contrárias ou inadaptáveis à ordem instituída.

(SILVA, Hélio. Vargas: uma biografia política. Porto Alegre. L&M, 2004; p. 63-64)

A respeito disso, assinale a alternativa INCORRETA:

- a) Getúlio Vargas via o comunismo como uma doutrina internacional que atentava contra a unidade nacional e estrutura social e política de um país.
- b) O argumento de Vargas para justificar o combate ao comunismo estava baseado na premissa de que a doutrina admite somente um partido nacional e excluiria qualquer atividade política com fins contrários ou inadaptáveis à ordem instituída.
- c) Como parte da estratégia de eleger o comunismo como inimigo, Vargas fortaleceu o seu projeto de centralização política com fortes e robustas colorações autoritárias.
- d) Em 1937, o presidente permitiu democraticamente que diversos partidos de matriz comunista continuassem ativos, entre eles, o Partido Comunista Brasileiro (PCB) e o Aliança Nacional Libertadora (ANL).

Questão 30

A Primeira Guerra Mundial (1914-1918) produziu importantes desdobramentos em todas as regiões do globo e é o primeiro conflito do século XX que causou grande impacto. Mas, o período que abrangeu o final da Guerra Franco-Prussiana e o início da Primeira Guerra Mundial ficou conhecido como “Paz Armada”. Sobre isso, é correto afirmar que:

a) Os países europeus investiram bastante em armamentos, aumentaram exponencialmente o seu poderio bélico e criaram a obrigatoriedade no serviço militar visando se protegerem de possíveis animosidades futuras com outras nações.

b) A paz, na verdade, era completamente falsa, uma vez que vários países europeus estavam travando conflitos para anexarem territórios nos continentes africano e Américas.

c) Iniciaram-se diversas guerras civis em alguns países europeus, pois grande parte da população estava contra as políticas governamentais de expansão de territórios.

d) A “Paz Armada” ocorreu com a criação de alianças entre os países europeus e a população de colônias de países rivais, o que acabou gerando conflitos em solo africano.

Questão 31

A Tríplice Entente foi um bloco político e militar criado em 1907 com o objetivo de manter uma ajuda mútua entre a França, a Inglaterra e a Rússia, que tinham interesses contrários aos de outro bloco formado na época, chamada de a Tríplice Aliança, composta por Alemanha, Itália e Império Austro-Húngaro. Esses dois blocos entraram em conflito de escala mundial em 1914, em território europeu. Mas, em 1917, quase ao fim do conflito, dois acontecimentos mudaram o equilíbrio das forças entre os dois eixos combatentes na Primeira Guerra Mundial. Que acontecimentos foram estes? Assinale a alternativa INCORRETA:

a) A Rússia deixou o conflito por conta da Revolução Socialista no país e com isso, os líderes políticos russos passaram a ver a guerra como tendo um perfil imperialista.

b) Pedindo para substituir a Rússia, as autoridades norte-americanas, que visavam lucrar com a guerra e tinham armamentos equivalentes aos dos russos, entraram no conflito do lado da Tríplice Entente. O exército norte-americano decidiu o fim da guerra.

c) Os dois eventos foram a entrada dos Estados Unidos e a saída da Rússia do combate. O primeiro por conta do ataque de submarinos alemães aos navios americanos, e o segundo por ter adotado o sistema socialista. Os dois mudaram os rumos da guerra e ajudaram a conter o poderio alemão.

d) Os EUA sofreram um ataque dos alemães e decidiram entrar na guerra ao lado da França e Inglaterra, que já haviam perdido o apoio bélico da Rússia por conta da revolução interna. Deste modo, conseguiram ajudar a subjugar as forças alemãs.

Questão 32

Sobre o período do Regime Militar no Brasil (1964 a 1985) assinale V (verdadeiro) ou F (falso) para as afirmações abaixo:

() Durante o Regime Militar houve uma captação muito grande de financiamentos estrangeiros visando melhorias de infraestrutura no país, mas como consequência, acabou acarretando uma enorme dívida com o FMI (Fundo Monetário Internacional).

() A Operação Condor, estabelecida clandestinamente e em conjunto pelas ditaduras do Cone Sul, a partir de 1975, tinha como meta a eliminação dos principais opositores das ditaduras.

() O governo de Emílio Garrastazu Médici é caracterizado por um amplo combate ao uso da tortura e da violência por parte do Estado. Foi dele a iniciativa de promover um processo de abertura política lenta, gradual, segura e democrática.

() Após a ampla participação popular no movimento das "Diretas Já", a ditadura chegou ao fim em 1985, com as eleições diretas que elegeram para a presidência da república a chapa encabeçada por Tancredo Neves e José Sarney.

Agora, assinale a alternativa correta com a sequência marcada entre parênteses:

- a) F – V – F – V
- b) V – V – F – F
- c) V – V – F – V
- d) F – F – V – F

Questão 33

O Positivismo é uma corrente filosófica que surgiu na França no início do século XIX, que defende a ideia de que o conhecimento científico seria a única forma de conhecimento verdadeiro. É interessante notar que, essa abordagem pode ser usada em todos os saberes científicos, tanto as das ciências exatas, como as práticas das leis da física, quanto as atribuições de análise das ciências humanas, tais como as relações sociais e da ética.

Nesse sentido, o Positivismo, busca orientar: na efetivação de uma divisão das ciências, também uma orientação de ordem teórica e sociológica, a qual investiga toda a natureza humana verificável.

A corrente positivista promove o culto à ciência, o mundo humano e o materialismo em detrimento da metafísica e do mundo espiritual.

(Excerto adaptado do endereço eletrônico:
<https://www.todamateria.com.br/positivismo/>

Qual lema da Primeira República no Brasil que ficou consagrado e obedece à premissa da doutrina positivista de Augusto Comte?

- a) Libertas Quæ Sera Tamen.
- b) Ordem e Progresso.
- c) Trabalha e Confia.
- d) Pro Brasília fiant eximia.

Questão 34

A Segunda Guerra Mundial estendeu-se de 1939 até 1945. O estopim para a deflagração da guerra foi considerado a invasão da Polônia pelos alemães em 1939. Houve uma divisão de grupos de países que se enfrentaram no conflito: os Aliados – Reino Unido, França, União Soviética e, mais tarde, os EUA, e o Eixo – composto pela Alemanha, Itália e Japão.

Qual o motivo de entrada dos EUA no conflito, do lado dos Aliados?

- a) O rompimento das relações diplomáticas com a Alemanha em 1939.
- b) O ataque a Hiroshima e Nagasaki em agosto de 1945.
- c) A invasão na Polônia pelos alemães em setembro de 1939.
- d) O ataque dos japoneses a base naval de Pearl Harbor em dezembro de 1941.

Questão 35

A Grande Depressão, ou a Crise de 1929 eclodiu em um mundo otimista que parecia estar caminhando em direção de uma prosperidade permanente. Sobre ela é correto afirmar que:

- a) A Grande Depressão foi uma crise econômica que teve início com a quebra da Bolsa de Valores de Nova York nos Estados Unidos e se restringiu às relações comerciais internas do país.
- b) A crise econômica no fim dos anos 1920 abalou a onda de otimismo que vinha acontecendo no país por conta do American *way of life*, mas com a redução das exportações, logo de imediato o país retomou as rédeas do mercado.
- c) A quebra da Bolsa de Valores de Nova York em 1929 afetou todas as atividades econômicas do país e se propagou por todo o mundo devido à redução imediata do país de importações.
- d) A Grande Depressão nos EUA atingiu, somente alguns anos mais tarde, os países que mantinham relações comerciais com eles, inclusive o Brasil, que foi forçado a reduzir as exportações de café, já que o mercado americano estava instável.

Questão 36

Entre os anos de 1904 e 1905, uma série de problemas políticos e sociais abalaram o governo czarista de Nicolau II. No âmbito social, as condições de vida da maioria da população russa eram pobres e miseráveis e manifestações brotavam no país contra o czar.

Muitos fatores como este foram grandes fomentadores da Revolução Socialista eclodida em 1917. Sobre esse período no início do século XX, na Rússia, considere as afirmativas com Verdadeiro (V) e Falso (F):

() Durante todo o período de industrialização russa, ainda no século XIX, a vida dos trabalhadores era exatamente precária, as jornadas de trabalho eram longas e extenuantes e os salários, baixos.

() As condições precárias da vida e do trabalho de operários na Rússia facilitaram a entrada das ideias socialistas no país, inclusive com as manifestações por melhores condições de trabalho, em janeiro de 1905.

() O socialismo é uma doutrina que propõe a transformação da sociedade, visando à repartição da riqueza e à igualdade social, ou seja, a coletivização de meios de produção. Além disso, se opõe ao liberalismo, critica a injustiça social e propõe o advento de uma sociedade sem classes.

() Mesmo com as precárias condições de vida e trabalho, operários russos eram pacíficos, não se organizavam como manifestantes e ainda assim eram perseguidos pela polícia czarista. Por isso, eles se associaram aos liberais para a derrubada do governo.

() O socialismo que o teórico político, filósofo e sociólogo Karl Marx idealizou se chama Socialismo científico e ficou restrito somente à Rússia no século XX

Assinale a alternativa que contempla a sequência correta:

- a) V, V, V, F, F.
- b) V, F, V, V, F.
- c) V, V, V, V, F.
- d) V, F, V, F, V.

Questão 37

A propaganda totalitária

Nos países totalitários, a propaganda e o terror parecem ser duas faces da mesma moeda. [...] O totalitarismo não se contenta em afirmar, apesar de provar em contrário, que o desemprego não existe; elimina de sua propaganda qualquer menção sobre os benefícios para os desempregados. [...] para citar outro exemplo, quando Stalin decidiu reescrever a história da Revolução Russa, a propaganda da sua nova versão consistiu em destruir, juntamente com os livros e documentos, os seus autores e leitores: a publicação, em 1938, da nova história oficial do Partido Comunista assinalou o fim do super expurgo que havia dizimado toda uma geração de intelectuais soviéticos. Da mesma forma, nos territórios ocupados da Europa oriental, os nazistas se utilizaram, no início, de propaganda antissemita principalmente para assegurar um controle mais firme da população. [...]

(ARENDDT, Hannah. As origens do totalitarismo. São Paulo: Companhia das Letras. 1998, p. 390-391.)

Baseado no texto supracitado e no regime soviético de Josef Stalin, considere a alternativa INCORRETA:

- a) Estimativas consideram que cerca de 25 milhões de pessoas foram reprimidas durante o governo stalinista, isto é, de 1928 quando ele assumiu a liderança do partido até 1953 quando o ditador morreu.
- b) No período denominado “Grande Terror”, ocorreram todo o tipo de denúncias, conspirações e acusações estimuladas por Stalin visando punir qualquer um que se opusesse aos seus propósitos ou ameaçasse a sua liderança.
- c) Stalin, como um exímio ditador, se utilizou de propaganda para angariar apoio ao seu regime, que apresentavam ele como um “grande irmão” e um líder favorável ao seu povo.
- d) O sistema de poder conhecido na historiografia como stalinismo foi estruturado pelo próprio Josef Stalin com base nas ideias de filósofos iluministas franceses.

Questão 38

A respeito do *American way of life*, leia o texto a seguir:

Muitos contemporâneos se maravilharam com o crescimento econômico dos Estados Unidos depois de breve recessão do período pós-guerra. Os números eram impressionantes: a produção industrial cresceu 60%, a renda per capita aumentou em um terço, o desemprego e a inflação caíram. Avanços tecnológicos nos processos de produção na indústria automobilística (linha de montagem e mecanização), de comunicações (rádio e telefone), eletrônicos e plásticos (eletrodomésticos e outros bens de consumo) criaram produtos inovadores a preços cada vez mais acessíveis. Circulavam entre as massas produtos antes restritos aos ricos – carros, luz elétrica, gramofone, rádio, cinema, aspirador de pó, geladeira e telefone –, o “jeito americano de viver” (*american way of life*) tornou-se o slogan exaltado do período

(KARNAL, Leandro. História dos Estados Unidos: das origens ao século XXI. São Paulo: Contexto, 2007, p. 198)

A respeito do *American way of life*, considere as seguintes afirmações abaixo:

I – O *American way of life* foi marcado pelo consumismo, pela padronização social e pela crença nos valores democráticos liberais.

II – A ideia de uma vida feliz, vitoriosa e com liberdade teve fim com a Crise de 1929 quando as Bolsas de Valores quebraram.

III – A felicidade proporcionada pelo consumismo nos anos 1920 afetou diretamente as pessoas que buscavam uma válvula de escape para esquecer os horrores da Primeira Guerra Mundial.

IV – A abundância de mercadorias favoreceu a criação de uma nova indústria de propaganda e marketing.

Estão corretas as afirmativas:

- a) Somente a I e a II estão corretas.
- b) Apenas a I e a IV estão corretas.
- c) Todas as afirmativas estão corretas.
- d) Somente a III está correta.

Questão 39

Com relação ao conceito de Nova Ordem Mundial, assinale a alternativa INCORRETA:

- a) A Nova Ordem Mundial se opõe a ideia de organização mundial pós-Segunda Guerra, que consistia na divisão em três partes: Países de Primeiro Mundo, os países de sistema capitalista; Países de Segundo Mundo, os do eixo socialista; e Países de Terceiro Mundo, os demais.
- b) A Nova Ordem Mundial estabelece uma organização considerando dois tipos de países: os populosos e com governos democráticos, e países sob regimes ditatoriais e fechados culturalmente.
- c) Após a Queda do Muro de Berlim e a crise do sistema socialista, a divisão da Nova Ordem Mundial passou a separar países desenvolvidos de países subdesenvolvidos (ou emergentes).
- d) A partir da década de 1990 não era mais considerado, pela Globalização, que se denominasse os países ex-União Soviética, de países “Segundo Mundo”, visto que com o fim da Guerra Fria, os EUA prevaleceram e o sistema socialista colapsou.

Questão 40

Qual das seguintes afirmativas descreve com precisão um aspecto significativo da Semana de Arte Moderna de 1922?

- a) A Semana de Arte Moderna foi um evento exclusivamente literário, sem envolvimento das outras formas de expressão artística.
- b) A Semana de Arte Moderna de 1922 teve como principal objetivo promover o academicismo nas artes.
- c) A Semana de Arte Moderna de 1922 foi um evento que não teve impacto duradouro na cultura brasileira.
- d) A Semana de Arte Moderna de 1922 marcou um movimento de ruptura com as convenções artísticas e literárias vigentes no Brasil.