



Prezado(a) Participante,

Para assegurar a tranquilidade no ambiente de prova, a eficiência da fiscalização e a segurança no processo de avaliação, lembramos a indispensável obediência aos itens do Edital e aos que seguem:

01. Deixe sobre a carteira **APENAS caneta transparente e documento de identidade**. Os demais pertences devem ser colocados embaixo da carteira, em saco entregue para tal fim. Os **celulares devem ser desligados**, antes de guardados. O candidato que for apanhado portando celular será automaticamente eliminado do certame.
02. Anote o seu número de inscrição e o número da sala, na capa deste Caderno de Prova.
03. Antes de iniciar a resolução das 50 (cinquenta) questões, verifique se o Caderno está completo. Qualquer reclamação de defeito no Caderno deverá ser feita nos primeiros 30 (trinta) minutos após o início da prova.
04. Ao receber a Folha de Respostas, confira os dados do cabeçalho. Havendo necessidade de correção de algum dado, chame o fiscal. Não use corretivo nem rasure a Folha de Respostas.
05. A prova tem duração de **4 (quatro) horas** e o tempo mínimo de permanência em sala de prova é de **2 (duas) horas**.
06. É terminantemente proibida a cópia do gabarito.
07. A Folha de Respostas do participante será disponibilizada em sua área privativa, na data estabelecida no Anexo III, conforme no subitem 8.20 do Edital.
08. Ao terminar a prova, não esqueça de assinar a Ata de Aplicação e a Folha de Respostas, no campo destinado à assinatura, e de entregar o Caderno de Prova e a Folha de Respostas ao fiscal de sala.

Atenção! Os três últimos participantes só poderão deixar a sala simultaneamente e após a assinatura da Ata de Aplicação.

Boa prova!

Fortaleza, 02 de novembro de 2022.

Inscrição

Sala

- 01.** Em 12 de julho de 2018, foi instituída a Política Nacional de Vigilância em Saúde (PNVS), por meio da Resolução Nº 588/2018 do Conselho Nacional de Saúde (CNS). A PNVS apresenta, como responsabilidades partilhadas entre União, Estados, Distrito Federal e Municípios: assegurar a oferta de ações e de serviços de vigilância em saúde; estabelecer e garantir a articulação entre os setores responsáveis pelas políticas públicas; desenvolver estratégias para identificar e controlar situações que resultem em risco de agravos à saúde, entre outras. Assinale o item que se refere a definição de Linha de Cuidado para efeito dessa política.
- A) Linha de Cuidado (LC): situação que demanda o emprego urgente de medidas de prevenção, controle e contenção de riscos, danos e agravos à saúde pública.
 - B) Linha de Cuidado (LC): arranjos organizativos de ações e serviços de saúde, de diferentes densidades tecnológicas, que integradas por meio de sistemas técnico, logístico e de gestão, buscam garantir a integralidade do cuidado.
 - C) Linha de Cuidado (LC): uma forma de articulação de recursos e das práticas de produção de saúde, orientadas por diretrizes clínicas, entre as unidades de atenção de uma dada região de saúde, para a condução oportuna, ágil e singular, dos usuários pelas possibilidades de diagnóstico e terapia, em resposta às necessidades epidemiológicas de maior relevância.
 - D) Linha de Cuidado (LC): sistema lógico que organiza o funcionamento das redes de atenção à saúde, articulando, de forma singular, as relações entre os componentes da rede e as intervenções sanitárias, definido em função da visão prevalecente da saúde, das situações demográfica e epidemiológica e dos determinantes sociais da saúde, vigentes em determinado tempo e em determinada sociedade.
- 02.** As doenças crônicas constituem problema de saúde de grande magnitude, correspondendo a 72% das causas de mortes. Nesse sentido, a Secretaria de Atenção à Saúde (SAS) propôs, em 2012, a construção da Rede de Atenção às Pessoas com Doenças Crônicas tendo em vista que a atenção integral só é possível se o cuidado for organizado em rede. A partir do quadro epidemiológico, foram priorizados na organização da rede eixos temáticos, e nestes, as linhas de cuidado através do Modelo de Atenção às Condições Crônicas (MACC). Considerando que o MACC estrutura-se em níveis de intervenções de saúde sobre os determinantes e populações a partir da qual se definem ações e práticas da equipe de saúde mais adequadas a cada grupo-estrato. Assinale o item que indica quantos níveis de intervenção em saúde do MACC estão previstos.
- A) 2
 - B) 3
 - C) 4
 - D) 5
- 03.** A Política Nacional de Educação Permanente em Saúde (PNEPS), instituída no ano de 2004, representa um marco para a formação e trabalho em saúde no País. Neste sentido, foi instituída por meio da Portaria GM/MS Nº 198/20041 e teve suas diretrizes de implementação publicadas na Portaria GM/MS Nº 1.996/20071. Considerando a necessidade de retomar o financiamento e o processo de planejamento das ações de educação permanente em saúde (EPS) no nível estadual e local, a Gestão Federal, lançou o Programa para o Fortalecimento das Práticas de Educação Permanente em Saúde no SUS (PRO EPS-SUS), via Portaria GM/MS Nº 3.194, de 28 de novembro de 2017, com o objetivo de estimular, acompanhar e fortalecer a qualificação profissional dos trabalhadores da área da saúde, para a transformação das práticas de saúde, em direção ao atendimento dos princípios fundamentais do sistema único de saúde (SUS), a partir da realidade local e da análise coletiva dos processos de trabalho. Para os estados e Distrito Federal (DF), o repasse do incentivo ficou estabelecido de acordo com o número de regiões de saúde. Qual o valor de repasse, considerando que um Estado possui 18 regiões de saúde?
- A) R\$ 150.000,00
 - B) R\$ 200.000,00
 - C) R\$ 300.000,00
 - D) R\$ 400.000,00

- 04.** A Política Nacional de Humanização (PNH) se propõe a garantir a efetivação dos princípios do SUS, visando a qualidade da atenção e o intercâmbio entre os atores sociais envolvidos. Tendo em vista que para se efetivar a humanização é fundamental que os sujeitos participantes dos processos em saúde se reconheçam como protagonistas e corresponsáveis de suas práticas, buscando garantir a universalidade do acesso, a integralidade do cuidado e a equidade das ofertas em saúde. Com base nessa concepção, qual dos conceitos abaixo indica a Clínica ampliada e compartilhada?
- A) A intercessão de diferentes campos do saber e das profissões, no processo de construção coletiva a partir de diferentes olhares.
 - B) Organização de espaços saudáveis e acolhedores de trabalho, tendo como um dos seus dispositivos, a elaboração de Projetos Cogерidos, como proposta de mudança das práticas, dos processos e das relações de trabalho pautada na construção coletiva e participativa.
 - C) Processo constitutivo das práticas de produção e promoção de saúde que implica responsabilização do trabalhador/equipe pelo usuário, desde a sua chegada até a sua saída. Ouvindo sua queixa, considerando suas preocupações e angústias, fazendo uso de uma escuta qualificada que possibilite analisar a demanda, colocando os limites necessários, garantindo atenção integral, resolutiva e responsável por meio do acionamento/articulação das redes internas dos serviços (visando à horizontalidade do cuidado) e redes externas, como outros serviços de saúde, para continuidade da assistência quando necessário.
 - D) Prática interdisciplinar com a proposta de entender o significado do adoecimento e tratar a doença no contexto de vida propõe qualificar o modo de se fazer saúde. Ampliar a clínica é aumentar a autonomia do usuário do serviço de saúde, da família e da comunidade. É integrar a equipe de trabalhadores da saúde de diferentes áreas na busca de um cuidado e tratamento de acordo com cada caso, com a criação de vínculo com o usuário. A vulnerabilidade e o risco do indivíduo são considerados e o diagnóstico é feito não só pelo saber dos especialistas clínicos, mas também leva em conta a história de quem está sendo cuidado, de modo a possibilitar decisões compartilhadas e compromissadas.
- 05.** A Política Nacional de Práticas Integrativas e Complementares (PNPIC) do Sistema Único de Saúde (SUS) é um conjunto de normativas e diretrizes que visam incorporar e implementar as práticas integrativas e complementares (PICS) no SUS. Sobre as PICS, é correto afirmar:
- A) Valorizam a atenção primária, enfatizam o cuidado continuado, humanizado e integral em saúde.
 - B) Visam prevenção de agravos e promoção e recuperação da saúde voltadas à atenção secundária.
 - C) Pouco repercutem na resolutividade dos serviços de saúde e assistência ao paciente.
 - D) Reforçam o cuidado pautado no modelo convencional ante a atuação ampliada.
- 06.** Institucionalizada em 2006, e reelaborada em 2017, a Política Nacional de Promoção da Saúde (PNPS) propõe mudanças no trabalho em saúde com vistas a promover a saúde e a qualidade de vida da população. Como as ações da PNPS podem ser implementadas?
- A) Apoiando a formação e a educação continuada na saúde para direcionar a capacidade crítica e reflexiva dos gestores e trabalhadores de saúde.
 - B) Estimulando a atuação sobre determinantes e condicionantes da saúde por meio da ampliação da cooperação e a articulação intrasetorial e intersetorial.
 - C) Dissociando-se das pesquisas científicas, experiências, conhecimentos e evidências para tomada de decisão autônoma e centrada na Gestão Tripartite.
 - D) Incentivando a gestão centralizadora, a fim de minimizar as ações de corresponsabilidades de sujeitos, coletividades, sociedade civil, instituições e de esferas governamentais.
- 07.** O Plano de Ação de Saúde Digital para o Brasil 2020-2028 descreve o conjunto de atividades a serem executadas e os recursos necessários para a implementação da Visão de Saúde Digital, associados a etapas evolutivas. Quais são as prioridades da Estratégia de Saúde Digital (ESD28)?
- A) Induzir a organização e sistematização do uso dos prontuários físicos, otimizando a gestão hospitalar e os processos de saúde.
 - B) Suporte à melhoria da atenção à saúde, com melhores práticas clínicas de atendimento presencial e físico fortalecendo as unidades com mínima utilização da tele saúde.
 - C) Existência de um Ecossistema de Inovação que aproveite o Ambiente de Interconectividade em Saúde, estabelecendo-se como um grande laboratório de inovação aberta.
 - D) Garantir que a ESD28 seja desenvolvida sob a liderança das Secretarias Municipais de Saúde, incorporando a contribuição ativa dos atores externos que participem das plataformas de colaboração.

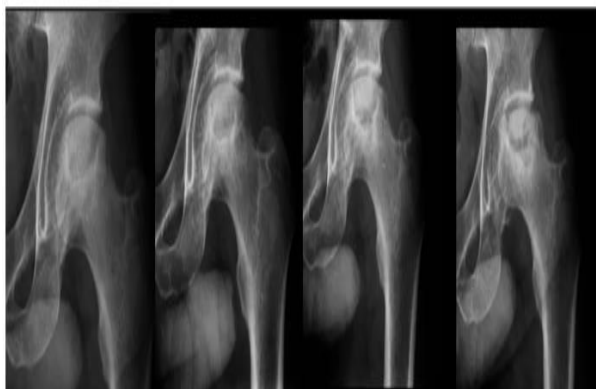
- 08.** O Programa Nacional de Segurança do Paciente (PNSP) foi criado para contribuir para a qualificação do cuidado em saúde em todos os estabelecimentos de saúde do território nacional. Considerando as ações para segurança do paciente, quais práticas devem ser adotadas pelos profissionais de saúde?
- A) A lavagem de mãos é um protocolo fundamental à segurança do paciente, e deve ser executado corretamente pelo profissional de saúde, e sempre que oportuno apresentado aos pacientes e a seus acompanhantes.
 - B) Organizar sua agenda de trabalho, com horário pré-estabelecidos de refeição, repouso e pausas, agendando o paciente inesperado no próximo momento livre, considerando ainda, que esse paciente possa ser atendido por outro profissional.
 - C) Aplicar seus conhecimentos técnico-científicos frente ao diagnóstico do paciente, dissociando a assistência hospitalar das crenças e valores individuais dos pacientes, garantindo com isso a prática segura e orientada pelos órgãos competentes.
 - D) Ao identificar uma ação que impõe risco à saúde e segurança do paciente, cabe ao profissional de saúde corrigir o erro sem documentar junto ao Núcleo de Segurança do Paciente da unidade, evitando com isso ações punitivas e geração de custos desnecessários.
- 09.** O Programa Nacional de Imunizações do Brasil é um dos maiores do mundo, ofertando 45 diferentes imunobiológicos para toda a população. Há vacinas destinadas a todas as faixas-etárias e campanhas anuais para atualização da caderneta de vacinação. Qual alternativa contempla corretamente o esquema e Política vacinal de Covid-19?
- A) As vacinas aplicadas no Brasil são isentas de efeitos colaterais e adversos, independente das faixas etárias e grupos populacionais.
 - B) As vacinas ofertadas gratuitamente pelo Sistema Único de Saúde podem ser aplicadas sem restrição a todos os brasileiros em todas as faixas etárias.
 - C) Apesar da cobertura vacinal contra Covid-19 estar aquém da totalidade, pode-se atribuir a ela a redução da incidência de casos graves da doença na maioria da população.
 - D) São ofertadas, desde o início de 2022, para indivíduos de 6 meses a 2 anos as vacinas produzidas pelo Sinovac/Instituto Butantã, Astrazeneca/Fiocruz, Pfizer e Janssen.
- 10.** A atenção domiciliar possibilita a desinstitucionalização de pacientes que se encontram internados nos serviços hospitalares, além de evitar hospitalizações desnecessárias a partir de serviços de pronto-atendimento e de apoiar as equipes de atenção básica no cuidado àqueles pacientes que necessitam (e se beneficiam) de atenção à saúde prestada no domicílio, de acordo com os princípios do Sistema Único de Saúde (SUS), em especial, acesso, acolhimento e humanização. Dessa forma, segundo a Portaria Nº 2.527, de outubro de 2011, a AD constitui-se como uma “modalidade de atenção à saúde substitutiva ou complementar às já existentes, caracterizada por um conjunto de ações de promoção à saúde, prevenção e tratamento de doenças e reabilitação prestadas em domicílio, com garantia de continuidade de cuidados e integrada às Redes de Atenção à Saúde”. Considerando que há diferentes modalidades de atenção domiciliar, a que modalidade o trecho a seguir se refere? “atende usuários que possuam problemas de saúde e dificuldade ou impossibilidade física de locomoção até uma unidade de saúde e que necessitem de maior frequência de cuidado, recursos de saúde e acompanhamento contínuo, podendo ser oriundos de diferentes serviços da rede de atenção, com necessidade de frequência e intensidade de cuidados maior que a capacidade da rede básica”.
- A) Atenção domiciliar 1
 - B) Atenção domiciliar 2
 - C) Atenção domiciliar 3
 - D) Atenção domiciliar 4

11. O Código de Ética é um instrumento normativo referencial para o exercício de qualquer atividade profissional. Na Medicina Veterinária, a nova versão do código de ética foi definida através da resolução Nº 1138 de 16/12/2016, com posterior alteração pela Resolução Nº 1207, de 23/03/2018, pelo Conselho Federal de Medicina Veterinária (CFMV). É correto afirmar sobre o Código de Ética do Médico Veterinário:
- A) É vedado ao Médico Veterinário receber desagravo público, quando solicitar ao Conselho Regional de Medicina Veterinária, se ofendido no exercício de sua profissão.
 - B) Caso seja solicitado por terceiros, o Médico Veterinário poderá dar acesso e conhecimento dos prontuários, relatórios e demais documentos, sem prejuízo do sigilo profissional.
 - C) O Médico Veterinário será responsabilizado pelos atos que, no exercício da profissão, praticar com dolo ou culpa, respondendo civil e penalmente pelas infrações éticas e ações que venham a causar dano ao paciente ou ao cliente.
 - D) É permitido ao médico veterinário que assuma Responsabilidade Técnica, exercê-la nos estabelecimentos de qualquer espécie, sujeitos à fiscalização e/ou inspeção de órgão público oficial, no qual exerça cargo, emprego ou função, com atribuições de fiscalização e/ou inspeção.
12. Uma emergência em saúde pública caracteriza-se como uma situação que demande o emprego urgente de medidas de prevenção, de controle e de contenção de riscos, de danos e de agravos à saúde pública em situações que podem ser epidemiológicas (surto e epidemias), de desastres, ou de assistência à população. Sobre os Planos de Contingência em Saúde Pública, é correto afirmar que:
- A) Cabe à Secretaria de Vigilância à Saúde do Ministério da Saúde a execução do Plano de Resposta às Emergências em Saúde Pública.
 - B) As respostas às emergências em Saúde Pública para o novo Coronavírus (COVID-19) apresentaram como padrão nacional a ativação do estado de alerta, independente da avaliação de risco, ameaças e vulnerabilidades.
 - C) O Centro de Operações de Emergência em Saúde é uma estrutura organizacional que permite a análise dos dados e das informações para subsidiar a tomada de decisão dos gestores e técnicos, na definição de estratégias, ações adequadas e oportunas.
 - D) Um Plano de Contingência é um documento que registra o processo de coleta, consolidação, análise de dados e disseminação de informações sobre eventos relacionados à saúde, visando o planejamento e a implementação de medidas de saúde pública.
13. A educação interdisciplinar tem sido uma estratégia para formar profissionais com perfil para o trabalho em equipe, essencial para a integralidade do cuidado em saúde. Sobre a inserção da Medicina Veterinária, nesse processo, é correto afirmar que:
- A) É reconhecida como profissão da área de saúde, desde 1998. No entanto, ainda não integram a lista de profissionais que podem compor as equipes de Núcleo de Apoio à Saúde da Família.
 - B) Os princípios considerados base para a saúde pública veterinária estão relacionados à vigilância epidemiológica, onde as ciências sociais não possuem influência nesse contexto multidisciplinar.
 - C) A interdisciplinaridade é percebida como uma prática essencialmente individual, produzida em negociações entre diferentes pontos de vista disciplinares, para finalmente se decidir quanto a que caminho seguir na profissão.
 - D) O conceito de Saúde Única baseia-se na integração entre a saúde humana, animal e do ambiente, através da adoção de políticas públicas efetivas para prevenção e controle de enfermidades trabalhando nos níveis local, regional, nacional e global.
14. São cocos Gram-positivos, aeróbicos facultativos, imóveis e não-esporuladas, podendo ser encontradas no ar, no esgoto, na água, no leite e em alimentos ou equipamentos utilizados para processar alimentos, nas superfícies expostas aos ambientes, nos seres humanos e nos animais, sendo esses dois últimos os principais reservatórios. Assinale a alternativa correspondente às características de um importante patógeno causador de intoxicação alimentar:
- A) *Clostridium botulinum*.
 - B) *Staphylococcus aureus*.
 - C) *Campylobacter jejuni*.
 - D) *Bacillus cereus*.

15. Todo estabelecimento que realize o comércio intermunicipal de produtos de origem animal deve estar registrado no Serviço de Inspeção Estadual da Agência de Defesa Agropecuária do Estado do Ceará - SIE/ADAGRI. O processo de solicitação de registro de estabelecimentos de Produtos de Origem Animal é realizado via sistema informatizado disponibilizado pela ADAGRI, sendo realizado em três etapas. A respeito do processo de registro desses estabelecimentos no Serviço de Inspeção Estadual, marque a opção correta.
- A) A primeira etapa do processo de registro do estabelecimento envolve a concessão do número de reserva do registro.
 - B) Na segunda etapa, é obrigatória a apresentação das plantas do estabelecimento, que deverão conferir condição de análise dos materiais utilizados nas portas, combogós, janelas, pisos, teto, parede e equipamentos, bem como a condição de análise do fluxo de produção.
 - C) A terceira etapa envolve a solicitação da vistoria final do estabelecimento para fins de obtenção do número de registro definitivo no Serviço de Inspeção Estadual.
 - D) A expedição do registro de Inspeção Estadual habilita o funcionamento do estabelecimento de produtos de origem animal dentro das atividades para as quais foi liberado, sem a necessidade de renovação do registro.
16. A Organização Mundial da Saúde estima que na região das Américas, a cada ano, 77 milhões de pessoas sofrem de doenças transmitidas pelos alimentos (DTA's) e mais de 9.000 morrem. Do total de pessoas doentes, 31 milhões são crianças menores de 5 anos, dos quais mais de 2.000 vêm a óbito. Sobre as Doenças Transmissíveis pelos Alimentos e seus agentes causadores, pode-se afirmar que:
- A) O pH é um fator extrínseco do alimento que interfere na sobrevivência e multiplicação de microrganismos.
 - B) *Bacillus cereus*, *Clostridium botulinum* e *Staphylococcus aureus* são exemplos de bactérias que causam infecção alimentar.
 - C) As intoxicações alimentares são causadas pela ingestão de alimentos contendo toxinas microbianas pré-formadas. Estas toxinas são produzidas durante a intensa proliferação dos microrganismos patogênicos no alimento.
 - D) A cisticercose é uma zoonose transmitida do animal para o homem por meio da ingestão de carne bovina ou suína crua ou mal cozida ou verduras mal lavadas que contenham *Cysticercus bovis* ou *Cysticercus cellulosae*, respectivamente.
17. Em estabelecimentos de abate, registrados no Serviço de Inspeção Estadual do Estado do Ceará – SIE/ADAGRI, é obrigatória a realização do exame ante-mortem, por servidor competente do SIE. Sobre os procedimentos realizados na inspeção ante-mortem, podemos afirmar corretamente que:
- A) O exame ante-mortem deve ser realizado após 24 horas da chegada dos animais no estabelecimento de abate.
 - B) A existência de animais mortos, ou impossibilitados de locomoção, deve seguir o fluxo normal de abate, devendo essa informação ser registrada no boletim de entrada dos animais.
 - C) É facultada a apresentação de documentos de trânsito na recepção dos estabelecimentos de abate, sendo obrigatório que o veículo esteja lacrado desde a saída das propriedades rurais.
 - D) Quando forem identificados animais suspeitos de zoonoses ou enfermidades infectocontagiosas, o abate deve ser realizado em separado dos demais animais e adotadas as medidas profiláticas cabíveis.
18. Produtos cárneos são aqueles obtidos de carnes, de miúdos e de partes comestíveis das diferentes espécies animais, com as propriedades originais das matérias-primas modificadas por meio de tratamento físico, químico ou biológico. Sobre os procedimentos tecnológicos para a inspeção industrial e sanitária desses produtos, é correto afirmar que:
- A) Embutidos são os produtos cárneos que, após o processo de cura, são submetidos à defumação, para lhes dar cheiro e sabor característicos, além de um maior prazo de vida comercial por desidratação parcial.
 - B) Carne mecanicamente separada é o produto obtido da remoção da carne dos ossos que a sustentam, após a desossa de carcaças de aves, de bovinos, de suínos ou de outras espécies autorizadas, utilizados meios mecânicos que provocam a perda ou modificação da estrutura das fibras musculares.
 - C) Defumados são os produtos cárneos elaborados com carne ou com órgãos comestíveis, curados ou não, condimentados, cozidos ou não, defumados e dessecados ou não, tendo como envoltório a tripa, a bexiga ou outra membrana animal.
 - D) Os produtos cárneos que são submetidos a processos de esterilização são dispensados da realização de testes de controle de qualidade, uma vez que o esse processo garante a ausência de microrganismos deteriorantes.

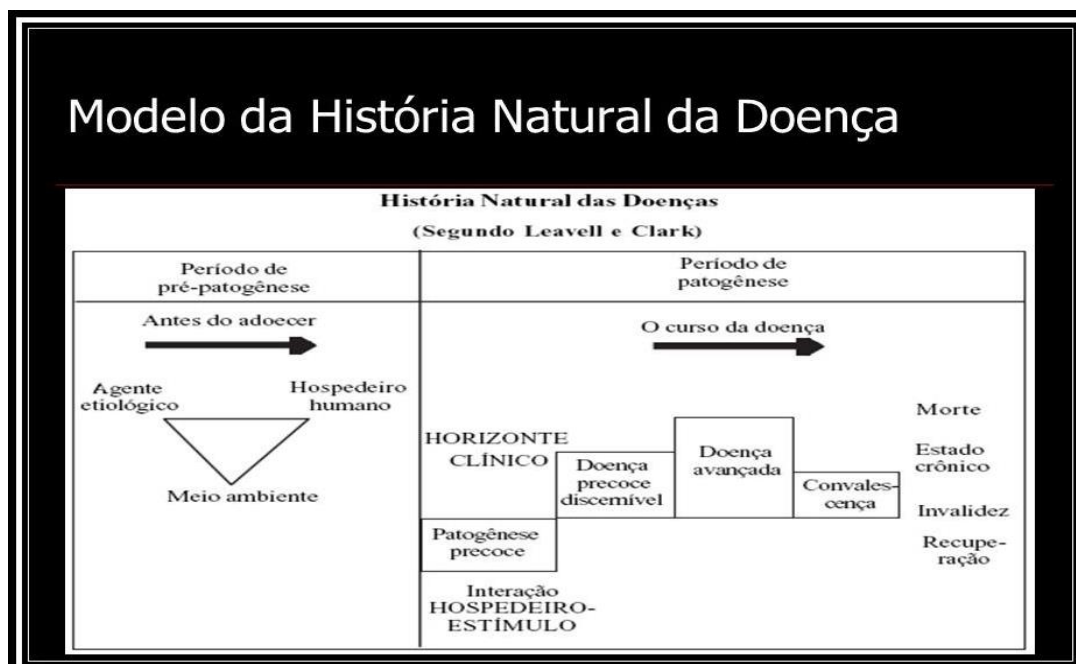
19. As convulsões podem apresentar causas infecciosas tais como, cinomose, toxoplasmose, neosporose, raiva, infecções fúngicas e bacterianas e inflamatórias do Sistema Nervoso Central (meningoencefalite), traumatismos e intoxicações. Diante do atendimento de uma cadela com quadro convulsivo, devido a uma infecção por bactérias gram positivas e coinfeção viral, assinalar a alternativa correta.
- A) A classe de aminoglicosídeos, principalmente, as azitromicinas naturais seriam as mais indicadas para o tratamento, visto que, apresentam ação restrita contra bactérias gram-positivas.
 - B) Os antivirais apresentam efeito virucida e podem apresentar como mecanismos de ação a inibição na transcrição para formação de estruturas virais do vírus, exemplos são a Ribavirina e Aciclovir.
 - C) Fármacos anticonvulsivantes apresentam como mecanismos de ação o aumento de neurotransmissores inibitórios, tais como o ácido gama-aminobutírico (GABA), bem como a diminuição dos neurotransmissores excitatórios, como o glutamato.
 - D) A classe dos benzodiazepínicos e fenotiazínicos devem ser adquiridos via receita branca, sendo possível a colocação de até quatro produtos, podendo ser o mesmo princípio ativo com concentrações diferentes ou princípios ativos diferentes e em duas vias, mediante cadastro do Médico Veterinário e do estabelecimento no site do Ministério da Agricultura, Pecuária e Abastecimento.
20. Um cão de 15Kg apresentou desidratação de 12%, vômito e diarreia, hiponatremia, hipocalemia e acidose metabólica. O diagnóstico comprovou que o animal apresentava micose e presença de carrapatos, sendo instituído o protocolo com uso de antifúngico, antiparasitário e fluidoterapia. Diante do quadro clínico do paciente, é certo dizer que:
- A) O antifúngico fluconazol, assim como o itraconazol apresentam efeito de inibir a síntese do ergosterol.
 - B) O carbamato e o organofosforado são antiparasitários de espectro ectoparasiticida e apresentam efeito parassimpatolítico.
 - C) O soro fisiológico a 0,9% pode ser usado porque é um fluido que apresenta a composição de bicarbonato e íons de Na⁺, Cl⁻, K⁺ e Ca²⁺.
 - D) No quadro do paciente canino com hiponatremia e hipocalemia, o fluido mais indicado é o glicosado para infusão de íons como o cloreto, o sódio, o cálcio e o potássio caso estes diminuídos, bem como, a semelhança com parâmetros fisiológicos do sangue.
21. Diversas doenças de natureza endócrina podem apresentar diferentes manifestações clínicas e complicações para a clínica de pequenos animais. Dentre os principais sintomas, podemos destacar a ingestão excessiva de água, aumento da diurese, excesso de apetite, ganho ou perda excessiva de peso, sonolência, lesões de pele recidivantes, dentre outros sintomas. No que diz respeito às patologias endócrinas e seus testes diagnósticos, assinale a alternativa correta.
- A) Em paciente com hipotireoidismo, onde há ganho de peso, letargia e hiperpigmentação da pele, as dosagens hormonais mais recomendadas são de TSH e tetraiodotironina total livre.
 - B) No distúrbio da paratireoide é necessária a avaliação dos níveis séricos iônicos de sódio e potássio, visto a função da glândula paratireoide no controle desses íons. Além disso, a avaliação hormonal do paratormônio é fundamental.
 - C) No hipertireoidismo, mais frequente na espécie canina, o animal apresenta aumento de peso e letargia. Além do diagnóstico clínico devem, ser realizadas dosagens de TSH e T4 total, sendo esta última considerada de eleição para o diagnóstico desta enfermidade.
 - D) Cães com hipoadrenocorticismo (síndrome de Cushing) o diagnóstico pode ser realizado por meio da dosagem de cortisol basal, cortisol 2 ou 3 dosagens com intervalo de 4 horas, supressão com baixa e alta dose de dexametasona e ACTH, onde somente este último deve ser coletado em frasco com EDTA.
22. A Doença Renal Crônica (DRC) é uma afecção comum em pacientes caninos. A doença se desenvolve de forma silenciosa e contínua, e as manifestações clínicas são visíveis apenas quando já houve perda significativa da capacidade renal. Sobre os achados laboratoriais observados em pacientes com Doença Renal Crônica (DRC), é correto afirmar que:
- A) Níveis altos de creatinina, hiperfosfatemia e hipernatremia. Na urinálise, observa-se oligúria com presença de proteinúria e cilindrúria, além de baixa relação proteína/creatinina urinárias.
 - B) Níveis altos de creatinina, hiperfosfatemia e hiponatremia. Na urinálise, observa-se, muitas vezes, poliúria com presença de proteinúria e cilindrúria, além de alta relação proteína/creatinina urinárias.
 - C) Níveis altos de creatinina, hipofosfatemia e hiponatremia. Na urinálise, observa-se, muitas vezes, poliúria com presença de proteinúria e cilindrúria, além de alta relação proteína/creatinina urinárias.
 - D) Níveis altos de creatinina, hiperfosfatemia e hipernatremia. Na urinálise, observa-se, muitas vezes, poliúria com presença de proteinúria e cilindrúria, além de alta relação proteína/creatinina urinárias.

23. A radiologia veterinária se desenvolve a passos largos e suas aplicações têm se tornado cada vez mais presentes no dia a dia do médico veterinário. Avalie o seguinte caso clínico: Cão da raça Yorkshire, 10 meses de idade, apresentando claudicação grau 2 no membro pélvico esquerdo e dor à palpação coxofemoral esquerda. Os exames radiográficos seriados evidenciaram as alterações ósseas reveladas nas imagens abaixo.



- Com base nesses dados, qual o provável diagnóstico?
- A) Luxação coxofemoral esquerda.
 - B) Displasia coxofemoral esquerda.
 - C) Fratura do colo femoral esquerdo.
 - D) Necrose asséptica da cabeça do Fêmur esquerdo.
24. O entrópio é definido como a inversão de parte ou de toda a margem palpebral. O contato constante dos pelos sobre a córnea leva à sua irritação e, conseqüentemente, à dor. Qual alternativa a seguir não é sinal clínico comum encontrado em cão com entrópio?
- A) Uveíte severa.
 - B) Epífora crônica.
 - C) Ceratite pigmentar.
 - D) Secreção ocular mucoide e purulenta.
25. A cólica em equinos se apresenta como uma potencial emergência. Por meio da combinação do histórico, exame clínico e procedimentos diagnósticos, o veterinário deve determinar e comunicar ao proprietário a correta estratégia de tratamento, prognóstico e custos. Com relação ao tratamento cirúrgico para compactação do cólon maior, assinale a alternativa correta.
- A) Colotomia deve ser feita na flexura pélvica e drenagem do conteúdo.
 - B) Laparotomia pelo flanco em estação é a abordagem de escolha.
 - C) A maioria pode ser resolvida com enema durante a cirurgia.
 - D) Tiflotomia deve ser feita com drenagem do conteúdo.
26. A mastite contagiosa geralmente é causada por microrganismos adaptados à glândula mamária, que causam infecções persistentes e sem sintomatologia grave. Qual a alternativa a seguir representa o patógeno causador de mastite que ultimamente mais tem sido alvo de erradicação pelos veterinários em várias fazendas do Brasil, com grandes chances de sucesso e sem o descarte das vacas?
- A) Streptococcus agalactiae.
 - B) Staphylococcus aureus.
 - C) Estreptococcus bovis.
 - D) Klebsiella.
27. Os benzodiazepínicos pertencem a uma variedade de substâncias que têm a capacidade de deprimir o Sistema Nervoso Central (SNC), provocando calma ou sedação (sonolência), e são classificados como sedativo-hipnóticos. Marque a assertiva que pertence à classe dos benzodiazepínicos.
- A) Milbemicina.
 - B) Lorazepam.
 - C) Doxiciclina.
 - D) Losartana.

28. Os anestésicos locais são indicados para sanar a dor em uma determinada região, pois bloqueiam a condução nervosa na área em que são aplicados. Sobre os anestésicos locais, assinale a afirmativa correta.
- O aumento da concentração do fármaco melhora o bloqueio diferencial.
 - Quanto menor a lipossolubilidade, maiores serão a potência e a toxicidade sistêmica.
 - Promovem bloqueio reversível da condução neuronal pela inibição do influxo intracelular de sódio.
 - A redução do pH tecidual aumenta sua eficácia pelo aumento da disponibilidade intraneuronal do fármaco.
29. As afecções da pele nos animais variam muito, decorrente do agente invasor e causador da doença.
- Alopecia - caracterizada pela perda parcial ou total dos pelos.
 - Urticária - necrose superficial das manchas branca da pele por exposição ao sol.
 - Fotossensibilização - presença de vesículas na pele.
 - Acne - ocorre em diversas partes da pele, principalmente cabeça, pescoço e tronco, sob a forma de vesículas de tamanho pequeno.
- Entre as manifestações clínicas da pele, qual a assertiva que traz o conceito concernente à afecção?
- Apenas I.
 - Apenas III.
 - Apenas I e IV.
 - Apenas II e III.
30. O exame físico geral constitui uma importante ferramenta para estabelecer uma cronologia em investigação, pois o examinador apresenta uma visão do paciente como um todo (todos os sistemas em conjunto do animal). Qual a assertiva que traz informação correta sobre o Tempo de Preenchimento Capilar (TPC)?
- O TPC é considerado uma avaliação muito precisa.
 - O tempo do TPC transcorrido é contado em minutos.
 - O TPC é verificado por meio da coloração da mucosa ocular.
 - A avaliação do TPC auxilia na avaliação da hidratação do paciente.
31. O modelo de Leavell e Clark, proposto originalmente para explicar a História Natural da Doença, apresenta três níveis de prevenção: primário, secundário e terciário.



Segundo esse modelo, quais medidas preventivas podem ser aplicadas no período da pré-patogênese?

- Proteção específica e diagnóstico precoce.
- Promoção da saúde e proteção específica.
- Promoção da saúde e diagnóstico precoce.
- Diagnóstico precoce e tratamento imediato.

32. Segundo a Organização Mundial da Saúde Animal (OIE), cabe ao setor de saúde contribuir para a redução das vulnerabilidades sociais e ambientais e, além disso, identificar mecanismos para o diagnóstico, modelagem, análise e intervenção sobre o impacto na saúde como um todo, sendo essa a característica do conceito Saúde Única.

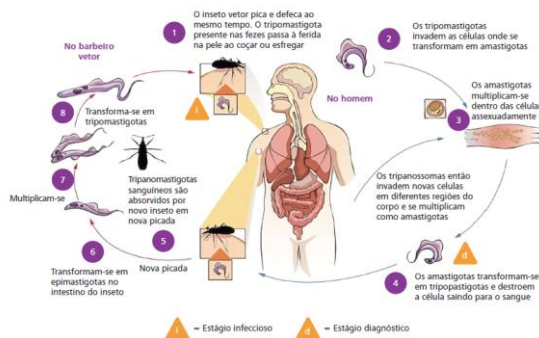
No que diz respeito ao conceito de Saúde Única e o enfoque em prevenção global de doenças, assinale a assertiva correta.

- A) Os problemas de saúde podem ser tratados de forma isolada.
 - B) Não acontecem interações ecológicas entre humanos e animais em diversos ambientes e de diferentes maneiras.
 - C) O conceito de Saúde Única determina que cada país deve cuidar da saúde pública em separado, segundo seus próprios métodos.
 - D) A abordagem da Saúde Única promove cooperação para vigilância contra doenças, investigação de surtos e atividades de resposta de forma multidisciplinar.
33. O problema de pesquisa pode ser determinado por razões de ordem prática ou de ordem intelectual. Inúmeras razões de ordem prática podem conduzir à formulação de problemas. Pode-se formular um problema cuja resposta seja importante para subsidiar determinada ação. Sobre a formulação de problema, assinale a opção correta.
- A) O problema não necessita ser ético.
 - B) O problema deve ser claro e preciso.
 - C) O problema deve ser formulado como resposta.
 - D) O problema não deve ser suscetível de solução.

34. O objetivo da saúde pública é promover, proteger e restaurar a saúde. Ultimamente, a prevenção primária e o controle são as melhores estratégias para a prevenção das modernas epidemias. Qual alternativa caracteriza corretamente os níveis de prevenção e controle?

- A) Os quatro níveis de prevenção, os quais correspondem a diferentes fases no desenvolvimento de uma doença, são: primário, secundário, terciário e quaternário.
- B) Os níveis de prevenção secundária e terciária possuem maior importância quanto ao impacto sobre a saúde das populações.
- C) Um paciente alcançado por meio de reabilitação representa a população-alvo do nível de prevenção terciário.
- D) Proteção da saúde por esforços pessoais e comunitários como, melhoria do estado nutricional, imunizações e eliminação de riscos ambientais são ações do nível de prevenção secundário.

35. A doença de Chagas é uma antroponose de elevada prevalência e expressiva morbimortalidade, também conhecida como tripanossomíase americana. Apresenta curso clínico bifásico, composto por uma fase aguda (cl clinicamente aparente ou não) e uma fase crônica, que pode se manifestar nas formas indeterminada, cardíaca, digestiva ou cardiodigestiva.



Fonte: Adaptado de Centers for Disease Control and Prevention (2019).

Conferir figura correspondente com melhor resolução no anexo (FIGURA 1)

Considerando-se a cadeia de transmissão e a vigilância epidemiológica da doença de Chagas, assinale a opção correta.

- A) No Brasil, a forma de transmissão é de pessoa a pessoa.
- B) A doença de Chagas aguda não é de notificação compulsória.
- C) O agente etiológico é um protozoário do gênero Leishmania.
- D) Os vetores são insetos da subfamília Triatominae (Hemiptera, Reduviidae), conhecidos popularmente como barbeiros.

36. Com relação às principais zoonoses transmitidas por animais silvestres, considere as seguintes afirmativas.
1. A clamidiose tem os psitacíformes e columbíformes como hospedeiros definitivos, e sua forma de transmissão está relacionada à inalação de partículas infecciosas de clamídias em aerossóis provenientes de fezes, secreções ou penas contaminadas.
 2. A toxoplasmose apresenta os felídeos como hospedeiros definitivos e sua forma de transmissão está relacionada à ingestão de oocistos esporulados na água e alimentos contaminados.
 3. A febre maculosa apresenta os pequenos roedores, capivaras e gambás como hospedeiros definitivos, e sua transmissão está relacionada, principalmente, à picada de carrapatos da espécie *Boophilus microplus*.
- Assinale a alternativa correta.
- A) Somente a afirmativa 1 é verdadeira.
 - B) Somente a afirmativa 2 é verdadeira.
 - C) Somente as afirmativas 1 e 2 são verdadeiras.
 - D) Somente as afirmativas 2 e 3 são verdadeiras.
37. Deve-se asseverar que saúde pública é a ciência e a arte de prevenir as doenças com o fito de prolongar a vida e de promover a saúde e o bem-estar mediante esforço, empenho da sociedade organizada, em caráter necessariamente público; ação de governo, sem dispensar a participação de organizações privadas ou o esforço de particulares. Esse esforço prevê ou traz como alicerce os determinantes em saúde envolvidos no território de atuação. Assinale a alternativa que caracteriza a integração entre Vigilância em Saúde e Atenção Primária à Saúde?
- A) O processo de territorialização é estático.
 - B) As ações de Vigilância em Saúde devem estar inseridas no cotidiano das equipes de Atenção Primária à Saúde.
 - C) O trabalho intersetorial não é condição obrigatória para construção da integralidade na atenção e para o alcance de resultados condizentes com a realidade local.
 - D) A presença de planejamento e programação integrados das ações individuais e coletivas é a principal característica da integração vigilância em saúde e Atenção Primária à Saúde.
38. Em 2003, houve um surto de melioidose na cidade de Tejuçuoca, no Ceará, trazendo à Fortaleza americanos da Vigilância Estratégica, do CDC (Centers for Disease Control and Prevention). Para comparar, lembremos que existe, dentre muitas outras hipóteses, a de que a peste de Atenas, do século de Péricles, que inclusive vitimou o estadista, poderia ter sido também de melioidose; tal é a especulação de João Alves Meira, como citada por Antônio Bernardo de Oliveira em *A Evolução da Medicina até o Início do Século XX*.



Conferir figura correspondente com melhor resolução no anexo (FIGURA 2)

Sobre a vigilância da melioidose, qual assertiva está correta?

- A) O modo de transmissão é por contato direto pessoa a pessoa.
- B) A melioidose é causada pela bactéria gram-negativa *Burkholderia pseudomallei*.
- C) Embora endêmica, a doença não é de notificação compulsória no estado do Ceará.
- D) O medicamento específico mais indicado para o tratamento da melioidose é a Doxiciclina.

39. A análise dos acidentes por animais potencialmente transmissores da raiva possibilita a avaliação e o aprimoramento dos serviços de assistência e de vigilância epidemiológica. A Nota Técnica N° 8/2022-CGZV/DEIDT/SVS/MS informa sobre atualizações no Protocolo de Profilaxia pré, pós e reexposição da raiva humana no Brasil. Sobre as condutas de profilaxia da raiva humana, assinale a alternativa correta.
- A) Nos casos de agressões por morcegos, o acidente é classificado como leve.
 - B) O soro antirrábico pode ser administrado até a última dose de vacina da raiva humana.
 - C) O esquema de profilaxia antirrábica humana pós-exposição é realizado com a administração de cinco doses de vacina antirrábica.
 - D) Se o cão ou gato agressor não apresenta sinais sugestivos de raiva, indica-se a observação do animal por 10 dias e não inicia a profilaxia pós-exposição.
40. A profilaxia da raiva humana é feita mediante o uso de vacinas de cultivo celular e soro, quando os indivíduos são expostos ao vírus rábico por meio de mordedura, lambedura de mucosa ou arranhadura, provocada por animais transmissores da raiva. Qual alternativa traz informações corretas sobre o esquema para tratamento profilático antirrábico humano?
- A) Ferimentos na cabeça, face, pescoço, mão, polpa digital e/ou planta do pé são considerados acidentes leves.
 - B) Em caso de reexposição em pacientes que já fizeram pós-exposição, recomenda-se a administração do soro antirrábico.
 - C) Pré-exposição são considerados os indivíduos que, por força de suas atividades, estão permanentemente expostos ao risco da infecção pelo vírus.
 - D) Em casos de acidentes por quirópteros e animais silvestres, independente da profundidade da lesão, a conduta recomendada é a observação do animal e cinco doses de vacinas antirrábicas.
41. O Ministério da Agricultura, Pecuária e Abastecimento (MAPA), por meio da Instrução Normativa N° 50, de 24 de setembro de 2013, disponibiliza a lista de doenças de notificação obrigatória. Dentre elas, as salmoneloses estão entre as doenças de aves que requerem notificação imediata de qualquer caso confirmado. Marque a alternativa que contemple somente as espécies de Salmonella que precisam ser notificadas ao serviço veterinário oficial, quando, diagnosticadas.
- A) Salmonella gallinarum, Salmonella Dublin, Salmonella paratyphi A, Salmonella choleraesuis.
 - B) Salmonella enteritidis, Salmonella gallinarum, Salmonella pullorum, Salmonella typhimurium.
 - C) Salmonella gallinarum, Salmonella paratyphi A, Salmonella pullorum, Salmonella Dublin.
 - D) Salmonella paratyphi A, Salmonella typhi, Salmonella pullorum, Salmonella enteritidis.
42. A vigilância epidemiológica tem contribuído de forma consistente para a obtenção de respostas a perguntas e indagações relacionadas a diversos problemas de saúde, como por exemplo, as doenças cardíacas, as neoplasias, a tuberculose, o diabetes e os traumas. Quantificar ou medir a frequência com que os problemas de saúde ocorrem em populações humanas é um dos objetivos da Epidemiologia, principal ciência da vigilância epidemiológica. Sendo assim, o conceito epidemiológico fundamental que expressa o número de casos existentes de uma doença em um dado momento é a:
- A) Sobrevida.
 - B) Incidência.
 - C) Prevalência.
 - D) Taxa de mortalidade.
43. Em epidemiologia, é fundamental o conhecimento das circunstâncias que modelam o processo saúde-doença na população. A capacidade de levantar pistas conducentes a estudos causais dá à abordagem descritiva significados especiais que transcendem sua simples capacidade de descrever o fenômeno. Quanto aos estudos epidemiológicos analíticos, assinale a assertiva correta.
- A) Descritivo, ecológico, experimental, seccional são estudos analíticos.
 - B) Podem ser classificados como observacionais e intervencionais (experimentais).
 - C) Transversal, descritivo, caso-controle, ecológico são exemplos de estudos analíticos.
 - D) O delineamento do estudo de caso-controle parte do fator de interesse/exposição e, então, é seguido por determinado tempo até o desfecho de interesse/doença.

44. A formação do Médico Veterinário tem por objetivo dotar o profissional dos conhecimentos para desenvolver ações e resultados voltados à área de Ciências Agrárias e da Saúde no que se refere à Produção Animal, Produção de Alimentos, Saúde Animal, Saúde Pública e Saúde Ambiental. Qual opção a seguir traz uma diretriz do curso de medicina veterinária?
- A) O respeito ao bem-estar animal.
 - B) A insustentabilidade ambiental.
 - C) A ética não precisa ser considerada.
 - D) Os aspectos sociais não são considerados.
45. Os acidentes ofídicos têm importância médica em virtude de sua grande frequência e gravidade. Apesar da importância do diagnóstico clínico, que orienta a conduta na grande maioria dos acidentes, o animal causador deve, na medida do possível, ser encaminhado para identificação por técnico treinado.



Conferir figura correspondente com melhor resolução no anexo (FIGURA 3)

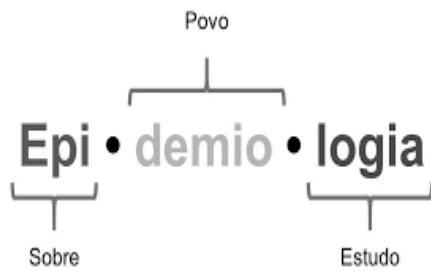
- Quais características descrevem os acidentes por serpentes do gênero *Bothrops*?
- A) São conhecidas popularmente por cascaveis.
 - B) As serpentes do gênero *Bothrops* têm hábitos predominantemente diurnos.
 - C) Lesões locais, como edema, bolhas e necrose são comuns nos acidentes botrópicos.
 - D) Manifestações sistêmicas como hipotensão arterial ou hemorragias intensas definem o caso como moderado.
46. A transmissão da Monkeypox entre humanos ocorre principalmente por meio de contato pessoal com secreções respiratórias, lesões de pele de pessoas infectadas ou objetos recentemente contaminados. Segundo o anexo II do Regulamento Sanitário Internacional (2005), casos confirmados de infecção humana por Monkeypox são classificados como Emergência em Saúde Pública de Importância Internacional e transmissão comunitária no Brasil.



Conferir figura correspondente com melhor resolução no anexo (FIGURA 4)

- Partindo desse pressuposto, qual assertiva corresponde a uma ação de vigilância epidemiológica recomendada?
- A) Monitorar eventos e rumores na imprensa, redes sociais e junto aos serviços de saúde.
 - B) Sensibilizar a rede de vigilância e atenção à saúde organizadas sobre a situação epidemiológica e as ações de enfrentamento.
 - C) Articular apenas com a rede de serviços públicos de atenção à saúde o aprimoramento e a detecção de casos confirmados nos serviços.
 - D) Orientar os gestores de saúde pública sobre a não obrigatoriedade de implementação das medidas de prevenção e controle para Monkeypox.

47. A epidemiologia pode ser considerada como o “estudo da distribuição da saúde/doença e de seus determinantes nas populações”. Trata-se de uma abordagem populacional e coletiva.



- Assinale a opção que caracteriza corretamente a epidemiologia descritiva.
- A) Pessoa, lugar e tempo representam o “tripé da epidemiologia descritiva”.
 - B) Com a epidemiologia descritiva é possível detectar os fatores de risco.
 - C) No estudo descritivo, há intervenção do pesquisador.
 - D) Estudo de coorte é um exemplo de estudo descritivo.
48. A utilização da informação para a gestão é considerada um meio de monitorar e avaliar as ações, contribuindo para a melhoria da qualidade dessas informações, seja na atenção individual, seja na coletiva. Qual Sistema de Informação em Saúde tem como objetivo coletar, transmitir e disseminar dados gerados pelo Sistema de Vigilância Epidemiológica das três esferas de governo?
- A) Sistema de Informação de Agravos de Notificação (SINAN).
 - B) Sistema de Informações sobre Nascidos Vivos (SINASC).
 - C) Sistema de Vigilância Alimentar e Nutricional (SISVAN).
 - D) Sistema de Informação Atenção Básica (SIAB).
49. A investigação epidemiológica de surtos, epidemias e/ou outras formas de emergência em saúde é uma atividade obrigatória de todo sistema local de vigilância em saúde, cuja execução primária é responsabilidade de cada respectiva unidade técnica que, nesse contexto, pode ser apoiada pelos demais setores relacionados e níveis de gestão do Sistema Único de Saúde (SUS). Foi elaborado pela vigilância em saúde um roteiro de investigação de epidemias e surtos. Assinale a alternativa que corresponde, sistematicamente, ao primeiro passo de uma investigação de surto.
- A) Determinar a existência do surto.
 - B) Comunicar os resultados.
 - C) Definir e contar os casos.
 - D) Levantar hipóteses.
50. Para um projeto de reforma agrária, o conhecimento de módulo rural é fundamental para o seu sucesso. Para isso, temos que saber sua definição. Assinale a alternativa que traz a definição de módulo rural aplicado à Medicina Veterinária.
- A) Quantidade de terra superior a 15,0 ha.
 - B) Quantidade de terra superior a 600 ha.
 - C) Quantidade máxima de terra que uma família precisa para viver com dignidade.
 - D) Quantidade mínima de terra que uma família necessita para viver com dignidade.