



CONCURSO PÚBLICO Nº 001/2023 – ITUIUTABA/MG
PROVA OBJETIVA – 28/04/2024

CARGO: PEB II – ANOS FINAIS DO ENSINO FUNDAMENTAL
(LÍNGUA PORTUGUESA)

NOME COMPLETO: _____

LEIA COM ATENÇÃO AS INSTRUÇÕES ABAIXO

Após receber o seu **Caderno de Respostas**, copie, nos locais apropriados, a seguinte frase:

O segredo da força está na vontade.

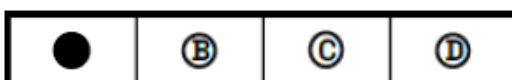
INSTRUÇÕES GERAIS

- ❖ O candidato receberá do fiscal:
 - Um Caderno de Questões contendo **40 (quarenta) questões objetivas** de múltipla escolha.
 - Uma Folha de Respostas para a Prova Objetiva.
 - Uma folha personalizada para rascunho do gabarito.
- ❖ Ao ser autorizado o início da prova, verifique se a numeração das questões e a paginação estão corretas e se não há falhas, manchas ou borrões. Se algum desses problemas for detectado, solicite ao fiscal outro caderno completo. Não serão aceitas reclamações posteriores.

A totalidade da Prova terá a duração de **04h:00min (quatro horas e trinta)**, incluindo o tempo para preenchimento da Folha de Respostas.
- ❖ Não será permitido ao candidato se ausentar em definitivo da sala de provas antes de decorrida **01h:00min (uma hora)** do início das provas.
- ❖ Finalizada a prova, o candidato deve entregar ao fiscal de sala, obrigatoriamente, seu Caderno de Questões e sua Folha de Respostas.
- ❖ Não serão permitidas consultas a quaisquer materiais, uso de telefone celular ou outros aparelhos eletrônicos. Qualquer ocorrência acarretará a eliminação do candidato.

INSTRUÇÕES – PROVA OBJETIVA

- ❖ Verifique se a totalidade da quantidade de questões sobre as quais será avaliado está correta.
- ❖ A Folha de Respostas **NÃO** poderá ser dobrada, amassada, rasurada, manchada ou conter qualquer registro fora dos locais destinados às respostas.
- ❖ Use caneta esferográfica de **tinta azul ou preta**.
- ❖ A Folha de Respostas não poderá ser substituída, salvo em erros relacionados à produção e impressão da mesma.
- ❖ Assinale a alternativa que julgar correta para cada questão na Folha de Respostas.
- ❖ Para cada questão, existe apenas **1 (uma)** resposta correta – não serão computadas questões não assinaladas ou que contenham mais de uma resposta, emendas ou rasuras.
- ❖ O modo correto de assinalar a alternativa é cobrindo, completamente, o espaço a ela correspondente, conforme modelo abaixo:



Língua Portuguesa

Leia o texto e responda às questões 1 a 4.

O Encontro entre Narrativas e Cenários

No extremo do Triângulo Mineiro, cercada por planícies brilhantes e horizontes que parecem se prolongar indefinidamente, encontra-se a cidade de Ituiutaba. Um lugar onde a história se funde com o presente, e onde cada rua narra um conto, cada esquina esconde mistérios sussurrados pelo vento.

Ao explorar as vias calçadas com paralelepípedos, um visitante se depara com uma cena que combina elementos antigos e atuais. Casas coloniais preservam a história gloriosa do local, ao passo que edifícios modernos indicam um horizonte promissor. É nessa interação que se encontra o verdadeiro espírito de Ituiutaba, um município que valoriza sua herança sem se intimidar com o que é novo.

Localizada no centro da cidade, a Praça Cônego Ângelo se destaca por sua atmosfera acolhedora. Com árvores antigas que oferecem sombra generosa, os moradores de Ituiutaba se reúnem neste espaço para compartilhar risadas e histórias. É como se o tempo passasse mais devagar ali, possibilitando que as pessoas se reconectem com suas raízes e apreciem a beleza da vida cotidiana.

Nas esquinas agitadas da Rua Dezesete, a vida urbana é claramente perceptível. O comércio fervilha com diferentes cores e gostos, mostrando a variedade cultural presente em Ituiutaba. Entre o cheiro tentador das padarias e o barulho das conversas animadas, é possível perceber a animação pulsante que move a cidade para frente.

Porém, é nos arredores que a autêntica essência de Ituiutaba se manifesta. Os extensos campos verdejantes que se estendem até onde a vista alcança são mais do que meras paisagens; são a base e a fonte de inspiração de uma comunidade esforçada e perseverante. É lá, em meio às plantações de cana-de-açúcar e aos rebanhos que pastam tranquilamente, que encontramos o verdadeiro espírito da cidade.

Ao contemplar Ituiutaba, somos convidados a uma jornada através do tempo e do espaço. Uma jornada que nos ensina que, por mais distantes que estejamos, sempre encontraremos um lar entre as ruas acolhedoras e os sorrisos sinceros desta cidade singular. Ituiutaba é mais do que um ponto no mapa; é um refúgio, um ponto de encontro, um pedaço de Minas Gerais que vive no coração de todos que têm o privilégio de conhecê-la.

(Santos, R.M – O Encontro entre Narrativas e Cenários)

Questão 01

Assinale as proposições e marque a alternativa que apresenta a(s) corretas(s).

I – O artigo indefinido usado em “um visitante” assume no contexto função semântica valorativa.

II – O termo “...neste espaço **para** compartilhar...”, foi usado como formador de sentido e funciona como recurso argumentativo.

III – o termo destacado “É **como** se o tempo passasse mais devagar ali...”. Foi usado para produzir um efeito de relação de dependência apenas semântica entre os verbos **ser** e **passar**.

- a) I e II estão corretas.
- b) I e III estão corretas.
- c) II e III estão corretas.
- d) Apenas a II está correta.

Questão 02

No trecho “É nessa interação que se encontra o verdadeiro espírito de Ituiutaba”, a expressão “nessa interação” exerce que função sintática?

- a) Objeto direto.
- b) Sujeito.
- c) Adjunto adverbial.
- d) Predicativo do sujeito.

Questão 03

Qual é a função da oração da oração destacada “ cercada por planícies brilhantes e horizontes **que parecem se prolongar indefinidamente** ” no primeiro período do texto?

- a) Oração subordinada substantiva objetiva direta.
- b) Oração subordinada adverbial de modo.
- c) Oração subordinada adjetiva restritiva.
- d) Oração subordinada substantiva subjetiva.

Questão 04

Qual é o tema principal do texto sobre Ituiutaba?

- a) A interação entre elementos antigos e atuais.
- b) A história gloriosa das casas coloniais.
- c) A vida urbana e a produção agronegócio.
- d) A localização geográfica de Ituiutaba.

Questão 05

Analise a imagem:



(Fonte: <https://brasile scola.uol.com.br/redacao/anuncio-publicitario.htm>)

Em um movimento social, os textos materializam-se como práticas linguísticas com certas funções formais e substantivas. Considerando o contexto em que o texto publicitário circula, seu objetivo principal é:

- a) Saber se as pessoas têm o hábito de degustarem café gelado.
- b) Alerta a população que o café gelado pode proporcionar experiência parecida com o café tradicional.
- c) Incentiva o público comprar o café gelado, pois a bebida é a grande novidade do verão.
- d) A linguagem não verbal está desvinculada da linguagem verbalizada.

Questão 06

Assinale a alternativa em que está correta a inserção da vírgula e ponto e vírgula no período:

“A leitura traz ao homem plenitude o discurso segurança e a escrita precisão.”

(Francis Bacon)

- a) “A leitura traz ao homem plenitude o discurso, segurança e a escrita precisão.”
- b) “A leitura traz ao homem plenitude o discurso, segurança e a escrita, precisão.”
- c) “A leitura traz ao homem plenitude; o discurso, segurança; e a escrita, precisão.”
- d) “A leitura traz ao homem plenitude; o discurso, segurança e a escrita precisão.”

Questão 07

Considerando a concordância nominal, assinale a frase correta.

- a) Eram rapazes os mais elegantes possível.
- b) Foi muito criticado pelos jornais a reedição da peça de teatro.
- c) As declarações devem seguir anexo ao processo.
- d) É necessário cautela com os turistas brasileiros.

Questão 08

Sobre a alternativa "É necessário cautela com os turistas brasileiros": (V) Em construções como "é preciso" com o significado de "é necessário", o adjetivo normalmente fica no masculino singular quando o substantivo a que ele se refere não vem acompanhado de artigo definido ou outro determinante

Considerando a concordância verbal, assinale a frase correta:

- a) Os Estados Unidos exercem grande influência na geopolítica mundial.
- b) Os que trabalhastes nesta pesquisa está de parabéns.
- c) Atrasaram-se 4% da equipe.
- d) Mais de um funcionário apresentaram relatório.

Questão 09

À mulher revelou toda verdade, não apenas para os outros, mas também para si mesma, reconhecendo sua própria jornada de autodescoberta e aceitação. E naquele momento de vulnerabilidade transformadora, ela encontrou a libertação que tanto buscara, erguendo-se como uma fênix das cinzas de seu passado, pronta para abraçar o futuro com renovado vigor e autenticidade.

Analisando apenas o trecho destacado “À mulher revelou toda verdade...”. Podemos inferir que:

- I – Alguém revelou a verdade a ela.
- II – À mulher é o sujeito ativo da oração.
- III – O verbo “revelou” é classificado como verbo transitivo direto e transitivo indireto.
- IV – À mulher é objeto indireto do verbo “revelou”. Por isso o uso da regência verbal.

- a) As sentenças I, II e III estão corretas.
- b) As sentenças I e IV estão corretas.
- c) As sentenças I, III e IV estão corretas.
- d) Todas as sentenças estão corretas.

Questão 10

Leia a tirinha.



(Fonte:

< <https://www.google.com.br/search?q=historias+em+quadrinhos> >

Na frase de Calvin "Eu li este livro que você pegou pra mim.", a ideia expressa pelos verbos indicam ações:

- a) concluídas.
- b) futuras.
- c) em andamento.
- d) hipotéticas.

Informática

Questão 11

Um bom editor de texto nos ajuda inúmeras vezes dentro do ambiente computacional e quando se fala sobre o assunto a ferramenta Word vem em mente. Criado em 1983 para o sistema DOS e depois compilado para o sistema Windows em 1989, o Word permanece até hoje como umas das ferramentas mais completas e atuais para edições de texto e suas respectivas formatações. Por exemplo, caso seja necessário ajustar um texto na página, o Word fornece quatro tipos de alinhamento por padrão em sua barra de tarefas. Assinale a alternativa que apresenta os alinhamentos apresentados por padrão no Word

- a) alinhar à esquerda, centralizar, alinhar à direita e justificar.
- b) alinhar acima, centralizar, alinhar à direita e justificar.
- c) alinhar abaixo, centralizar, alinhar acima e justificar.
- d) alinhar à esquerda, centralizar, alinhar à direita e justaposição.

Questão 12

O editor de texto presente no sistema Windows, Word, apresenta uma versão online e gratuita, podendo ser utilizada até mesmo em sistemas Linux dessa forma. Entretanto, alguns atalhos e funções mudam de lugar e até mesmo a estrutura de teclas. As funções **negrito, itálico e sublinhado**, no programa offline, são acessadas por CTRL+N, CTRL+I e CTRL+S. Assinale a alternativa que apresenta os atalhos corretos para acessar as mesmas funções no Word online, respectivamente.

- a) CTRL+N, CTRL+I e CTRL+S.
- b) CTRL+B, CTRL+I e CTRL+S.
- c) CTRL+N, CTRL+T e CTRL+S.
- d) CTRL+B, CTRL+I e CTRL+U.

Questão 13

Lançado em 1995, o Internet Explorer se manteve sendo um dos principais navegadores até 2004, quando outros navegadores (Firefox e Google Chrome) começaram uma concorrência forte com ele. Em 2016, ele foi descontinuado para o surgimento do, então desconhecido, Microsoft Edge. Amplamente utilizado atualmente, o Edge trouxe várias inovações com relação a segurança e ferramentas acopladas a um navegador. Atualizado recentemente, o Edge incorporou uma nova ferramenta e inteligência artificial que torna seu uso ainda mais completo, fácil e ágil. Assinale a alternativa que apresenta corretamente a agregação implementada.

- a) Edge + ChatGPT.
- b) Edge + Copilot.
- c) Edge + Google Chrome.
- d) Edge + Opera GX.

Questão 14

No mundo atual estamos a todo momento em contato com algum componente computacional, seja ele virtual ou físico. Uma das diferenças primordiais para entendermos o meio computacional é a diferença entre software e hardware. Diferença essa que muitas vezes confunde, mas é de extrema importância para raciocinar e pensar em soluções quando lidamos com o mundo computacional. De acordo com apresentado, assinale a alternativa que apresenta corretamente as definições de software e hardware.

- a) Hardware se refere a um componente físico do computador e software se refere ao uso de tal componente pelo usuário.
- b) Software se refere a programas e apps utilizáveis dentro de um sistema operacional e hardware se refere ao usuário que o utiliza.
- c) Softwares são os programas e aplicações que podem ser utilizadas em um sistema operacional, enquanto hardware são os componentes físicos presentes na máquina (computador).
- d) Hardware são os componentes físicos presentes em um computador e software é a linguagem utilizadas para programá-los.

Metodologia de Ensino

Questão 15

Paulo Freire é considerado um dos pensadores mais notáveis na história da pedagogia mundial. A sua obra mais notável, o livro *Pedagogia do Oprimido* (1970), aborda a distinção entre opressores e oprimidos e diferencia as posições ocupadas por eles em uma sociedade injusta. Na obra citada, qual é a principal crítica de Paulo Freire à educação tradicional?

- a) A educação tradicional não prepara os alunos para o mundo real.
- b) A educação tradicional é muito rígida e não permite a criatividade dos alunos.
- c) A educação tradicional utiliza o método “bancário”, onde o aluno é visto como um recipiente vazio a ser preenchido pelo professor.
- d) A educação tradicional não dá importância suficiente às matérias de humanas.

Questão 16

Qual é a ênfase principal do construtivismo no desenvolvimento da aprendizagem?

- a) Reprodução passiva de informações.
- b) Construção ativa do conhecimento pelo aluno.
- c) Aprendizagem por repetição mecânica.
- d) Obediência às instruções do professor.

Questão 17

No livro *Avaliação da Aprendizagem escolar* de Cipriano Carlos Luckesi, a relação entre avaliação e o processo de ensino-aprendizagem é descrito como um processo contínuo que ocorre durante todo o período letivo, fornecendo feedback aos alunos e professores para ajustar e melhorar o ensino e a aprendizagem. Nesse sentido, qual a definição de avaliação formativa trazida pelo autor?

- a) Identificar se as propostas do professor foram alcançadas no processo de ensino-aprendizagem.
- b) Medir a quantidade de informações que os alunos conseguem memorizar.
- c) Classificar os alunos com base em suas notas.
- d) Preparar os alunos para exames padronizados.

Questão 18

Na obra *Aula Nota 10*, Doug Lemov resgata seu repertório de técnicas que já inspira práticas didáticas de todo o mundo e propõe um novo olhar para as estratégias de ensino, mostrando não apenas o que fazer em sala de aula, mas também por que fazer. Diante disso, qual é um dos princípios centrais da obra?

- a) Foco exclusivo no conteúdo curricular padrão.
- b) Ênfase na transmissão unidirecional de conhecimento.
- c) Incentivo à memorização de fatos.
- d) Utilização de técnicas específicas para promover a participação ativa dos alunos.

Questão 19

Qual é a importância da interdisciplinaridade na aprendizagem baseada em projetos?

- a) Não há necessidade de integração entre disciplinas.
- b) A interdisciplinaridade é fundamental para oferecer uma visão holística do conhecimento.
- c) Apenas uma disciplina é trabalhada em cada projeto.
- d) A interdisciplinaridade limita a profundidade do aprendizado.

Questão 20

Um dos princípios fundamentais da Pedagogia dos Multiletramentos é o reconhecimento e valorização da diversidade de práticas de leitura e escrita, que deve acontecer com a integração de diferentes mídias, tecnologias e linguagens na prática pedagógica. Nesse cenário, o papel do professor não é o mesmo daquele desempenhado na Pedagogia Tradicional. Posto isto, qual é o papel do educador na Pedagogia dos Multiletramentos.

- a) Transmitir conhecimento de forma unilateral, considerando o aluno um ser passivo e receptor de todo conteúdo escolar.
- b) Facilitar e mediar o processo de aprendizagem, promovendo a participação ativa dos alunos e o desenvolvimento de habilidades de comunicação.
- c) Controlar rigidamente o ambiente de aprendizagem e utilizar instrumentos de avaliação somativos e que prezem a memorização dos alunos.
- d) Ignorar a diversidade linguística e cultural dos alunos.

Questão 21

Segundo Luckesi, a avaliação da aprendizagem é um recurso pedagógico útil e necessário para a construção de conhecimento de si mesmo e de ser na vida. Para o autor, a teoria pedagógica norteia a prática educativa, e o planejamento do ensino faz a mediação entre a teoria pedagógica e a prática de ensino na aula. Sobre avaliação de aprendizagem, considere as afirmações abaixo:

- I – A avaliação de aprendizagem é um processo contínuo e sistemático que visa compreender o progresso e o desempenho dos alunos ao longo do tempo.
- II – A avaliação de aprendizagem se limita apenas a testes padronizados e avaliações escritas.
- III – A avaliação formativa ocorre ao final de um curso ou unidade de ensino para determinar se os alunos passam para o próximo nível.
- IV – A avaliação autêntica envolve a aplicação de conhecimento em situações do mundo real, promovendo uma compreensão mais profunda dos conceitos.
- V – A avaliação diagnóstica é realizada antes do início do ensino para identificar as necessidades, habilidades e conhecimentos prévios dos alunos.

São corretas:

- a) I, apenas.
- b) I e II, apenas.
- c) I, III e V, apenas.
- d) I, IV e V, apenas.

Questão 22

Sobre o ensino de competências, abordados por Zabala e Arnau em sua obra “Métodos para Ensinar Competências”, julgue as informações abaixo e assinale a alternativa correta.

- I – O método de ensino de competências enfatiza exclusivamente o conhecimento teórico sem considerar sua aplicação prática.
- II – No método de ensino de competências, a ênfase está na memorização de fatos e conceitos, em vez de na aplicação prática.
- III – No método de ensino de competências, os alunos são incentivados a desenvolver habilidades como pensamento crítico, resolução de problemas e comunicação eficaz

- a) I-F; II-F; III-F.
- b) I-V; II-F; III-V.
- c) I-F; II-F; III-V.
- d) I-V; II-V; III-F

Conhecimentos Específicos: Português

Leia o texto a seguir para responder às questões 01 a 03.

A atual prática da avaliação escolar estipulou como função do ato de avaliar a *classificação* e não o *diagnóstico*, como deveria ser constitutivamente. Ou seja, o julgamento de valor, que teria a função de possibilitar uma nova tomada de decisão sobre o objeto avaliado, passa a ter a função estática de classificar um objeto ou um ser humano histórico num padrão definitivamente determinado. Do ponto de vista da aprendizagem escolar, poderá ser *definitivamente* classificado como *inferior*, *médio* ou *superior*. Classificações essas que são registradas e podem ser transformadas em números e, por isso, adquirem a possibilidade de serem somadas e divididas em médias. Será que o inferior não pode atingir o nível médio ou superior? Todos os educadores sabem que isso é possível, até mesmo defendem a ideia do crescimento. Todavia, parece que todos preferem que isto não ocorra, uma vez que optam por, definitivamente, deixar os alunos com as notas obtidas, como forma de “castigo” pelo seu desempenho possivelmente inadequado.

Vejamos como isso se dá. Trabalha-se uma unidade de estudo, faz-se uma verificação do aprendido, atribuem-se conceitos ou notas aos resultados (manifestação *supostamente* relevante do aprendido) que, em si, devem simbolizar o valor do aprendizado do educando e *encerra-se aí* o ato de avaliar. O símbolo que expressa o valor atribuído pelo professor ao aprendido é registrado e, definitivamente, o educando permanecerá nessa situação.

Dessa forma, o ato de avaliar não serve como pausa para pensar a prática e retornar a ela; mas sim como um meio de julgar a prática e torná-la estratificada. De fato, o momento de avaliação deveria ser um “momento de fôlego” na escalada, para, em seguida, ocorrer a retomada da marcha de forma mais adequada, e nunca um ponto definitivo de chegada, especialmente quando o objeto da ação avaliativa é dinâmico como, no caso, a aprendizagem. Com a função classificatória, a avaliação não auxilia em nada o avanço e o crescimento. Somente com uma função diagnóstica ela pode servir para essa finalidade.

Questão 23

No texto apresentado, Luckesi posiciona-se a respeito de duas funções diferentes atribuídas ao processo avaliativo: a classificação e o diagnóstico. A seguir, apresentam-se trechos da obra “Avaliação da aprendizagem escolar”, assinale a alternativa que melhor representa a função diagnóstica da avaliação, segundo Luckesi.

- a) “(...) a avaliação constitui-se num instrumento estático e frenador do processo de crescimento”.
- b) “O educando (...) ficará, para o resto da vida, do ponto de vista do modelo escolar vigente, estigmatizado”.
- c) “(...) [a avaliação] constitui-se num momento dialético do processo de avançar no desenvolvimento da ação, do crescimento para a autonomia, do crescimento para a competência”.
- d) “(...) o professor traduz um modelo social, (...) que reproduz a distribuição social das pessoas: os que são considerados “bons”, “médios” e “inferiores”.

Questão 24

A respeito dos posicionamentos expressos por Luckesi em seu texto, avalie as afirmações a seguir.

I – Apesar de reconhecerem a possibilidade de crescimento do educando, professores optam por uma avaliação classificatória como forma de penalizar o aluno com desempenho considerado inadequado.

II – Luckesi reconhece a relevância dos conceitos, ou notas, atribuídos pelo processo avaliativo, uma vez que esses conceitos fornecem ao professor elementos essenciais para direcionar o processo de desenvolvimento do educando.

III – A avaliação não deve ser vista como o fechamento de um processo, mas sim, como um ponto de reflexão para a retomada da prática educativa focada no crescimento e desenvolvimento do educando

Assinale a alternativa que apresenta a avaliação correta a respeito das afirmações acima.

- a) Há somente uma afirmação correta.
- b) Há duas afirmações corretas.
- c) Todas as afirmações estão corretas.
- d) Nenhuma afirmação está correta

Questão 25

A coesão textual é construída por meio de recursos que propiciam a progressão temática de um determinado texto. Conjunções, pronomes, advérbios e verbos são modalidades gramaticais importantes na construção de um texto coeso.

A respeito dos elementos usados pelo autor para garantir a coesão textual, assinale a alternativa em que a palavra destacada é mero conectivo, ou seja, não exerce função sintático-semântica no texto.

- a) "(...) o julgamento de valor, que teria a função de possibilitar uma nova tomada de decisão sobre o objeto avaliado, passa a ter a função estática de classificar um objeto ou um ser humano".
- b) "(...) atribuem-se conceitos ou notas aos resultados (manifestação *supostamente* relevante do aprendido) que, em si, devem simbolizar o valor do aprendizado do educando".
- c) "Classificações essas que são registradas e podem ser transformadas em números e, por isso, adquirem a possibilidade de serem somadas e divididas em médias"
- d) "Todavia, parece que todos preferem que isto não ocorra, uma vez que optam por, definitivamente, deixar os alunos com as notas obtidas".

Leia o texto a seguir para responder à questão 04.

A Didática é um ramo específico da Pedagogia. Enquanto a Pedagogia pode ser conhecida como filosofia, ciência e técnica da educação, que estuda, portanto, a educação, a instrução e o ensino, a Didática pode ser conceituada como a arte, como a técnica de ensino.

Nogueira (2003, p. 93-94) conceitua didática como sendo: síntese, sistematização, organização do trabalho docente. E mais, "[...] a maneira como o professor sintetiza, sistematiza, organiza o conteúdo de sua prática docente depende de uma tomada de decisão que, por sua vez, dependerá da fundamentação que o professor tenha sobre o seu trabalho e suas relações com o ser humano e com o mundo em que vive". O conjunto dessas decisões é o que constitui o campo da Didática.

Questão 26

Com base na definição de Didática apresentada no texto, e no seu conhecimento a respeito do assunto, assinale alternativa que NÃO representa uma ação cujo estudo compete à Didática, como disciplina que estuda o processo de ensino e de aprendizagem.

- a) Investigar os fundamentos, as condições e modos de realização da instrução e da efetivação do ensino.
- b) Facilitar o acesso do educando à unidade educacional, intercedendo, junto ao poder público, nas ações de mobilidade urbana, com foco nos horários de aulas e na distribuição geográfica do público-alvo da instituição educacional.
- c) Converter os objetivos sociopolíticos e pedagógicos em objetivos de ensino.
- d) Selecionar e organizar os conteúdos curriculares e estabelecer as estratégias para o desenvolvimento do ensino e da aprendizagem do aluno.

Questão 27

O letramento literário consiste em escolarizar a literatura, ou seja, trazer a literatura para dentro da escola de forma que esta não perca o verdadeiro sentido, que é humanizar, não tomá-la somente como uma disciplina, sem contextualização e discussão.

A respeito do letramento literário, assinale a alternativa correta.

- a) O letramento literário não se limita à formação de leitores, já que também constitui processo auxiliar na alfabetização das crianças.
- b) O fato de as mídias digitais envolverem as crianças nas mais diversas interfaces como jogos, vídeos e outras informações, é um estímulo ao letramento literário e elemento facilitador da atuação docente na formação de leitores literários.
- c) A concretização do letramento literário depende necessariamente da adoção de uma perspectiva focada na imaginação e no entretenimento.
- d) A formação de um leitor literário deve se basear nas leituras de mundo feitas pela criança desde o nascimento e introduzir o texto literário na idade adequada, para que o aluno compreenda as estruturas linguísticas e os processos de composição usados pelos autores clássicos.

Leia o texto a seguir para responder às questões 05 a 08.

A atividade de produção textual escrita

Quantas vezes, você chegou à escola e se deparou com a situação nada inusitada de ter de produzir um texto a partir de uma consigna escrita no quadro que dizia mais ou menos assim: “Escreva um texto dissertativo sobre...” ou “Escreva um texto narrativo sobre...”? E, diante daquela frase paralisante, teve de acionar o submundo da memória para produzir um texto sem sequer discutir as condições de produção ou mesmo sem pensar em um provável público leitor. Ops! Isso não é verdade, pois o público certo era a/o docente que certamente avaliaria se havia erros ortográficos, problemas de concordância e de regência, repetição de palavras entre outros.

Quantas e quantas vezes recebeu aquele texto de volta um mês depois totalmente riscado, cheio de sinais ilegíveis e, com vergonha da turma, dobrou a folha disfarçadamente e a colocou dentro de um livro de onde jamais a retirou? Infelizmente, essa continua sendo a realidade em muitas escolas brasileiras. A produção de textos orais e escritos em boa parte do tempo é atividade improvisada que desconsidera as condições de produção, de circulação e de recepção de textos.

Irlandé, em seu texto “Aula de português: encontro e interação”, afirma que “o que é escrito sem esforço é geralmente lido sem prazer”.

A partir disso, reforçamos a necessidade de direcionar as atividades de produção escrita para uma prática sistematizada que leve em conta o planejamento, a textualização (a escrita propriamente dita) e a reescrita.

Questão 28

O texto acima discute as atividades de produção de textos escritos na escola com uma visão pragmática desse processo, partindo de supostas atividades propostas em sala e possíveis dificuldades encontradas pelo aluno na produção de seus textos.

A respeito da relação entre textos escritos e textos orais, no contexto de ensino da produção de textos, assinale a alternativa correta.

a) As modalidades escrita e falada do idioma são sistemas independentes de organização linguística e produção de sentido, por conseguinte o ensino de produção textual na escola deve focar na modalidade escrita, uma vez que textos orais são mais facilmente produzidos pelo estudante, que domina esta modalidade nas interações sócias cotidianas.

b) Apesar de uma relativa independência entre as modalidades escrita e falada do idioma, ambas exigem que o autor considere as condições de produção, o contexto de circulação e a existência de um público-alvo do texto.

c) Uma diferença na produção de textos escritos e de textos orais encontra-se na relação do autor com seu interlocutor, uma vez que na oralidade o ouvinte está presente e é bem definido pelo contexto de enunciação, ao passo que, na produção escrita, não se pode supor um interlocutor dada a ampla circulação desse tipo de texto.

d) A prática da escrita na escola deve aproximar-se da produção oral com a finalidade de transformar a produção de textos escritos em uma atividade descontraída e prazerosa para o estudante.

Questão 29

6. Sobre as estruturas usadas na composição do texto, é correto afirmar que:

a) O texto tem caráter unicamente informativo, que pode ser percebido no predomínio de sequências textuais expositivas e na adoção de uma linguagem que veicula imparcialidade na apresentação das informações.

b) Além de um caráter didático, o texto apresenta finalidade argumentativa, reforçada pela presença de uma linguagem que envolve o leitor e o direciona a uma conclusão acerca da prática docente no ensino de produção de textos escritos.

c) O predomínio das sequências textuais injuntivas denuncia o objetivo didático do texto, que foca na orientação aos docentes a respeito de sua prática no ensino de produção de textos escritos.

d) O texto apresentado recorre, principalmente, às sequências textuais narrativas, focadas no cotidiano escolar, para cumprir sua função social, o que o insere em um conjunto de textos chamados de crônicas.

Questão 30

Observe o seguinte período retirado do texto: “Isso não é verdade, pois o público certo era a/o docente que certamente avaliaria se havia erros ortográficos, problemas de concordância e de regência, repetição de palavras entre outros”.

Assinale a alternativa que apresenta um sentido que não pode ser percebido na construção desse período.

- a) restrição.
- b) explicação.
- c) suposição.
- d) conformidade.

Questão 31

Releia o primeiro período do texto e avalie as afirmações feitas a seu respeito em (V) verdadeiro ou (F) falso.

“Quantas vezes, você chegou à escola e se deparou com a situação nada inusitada de ter de produzir um texto a partir de uma consigna escrita no quadro que dizia mais ou menos assim: ‘Escreva um texto dissertativo sobre...’ ou ‘Escreva um texto narrativo sobre...?’”

() O pronome “você”, nesse contexto, apresenta valor indeterminado, ou seja, não possui referente definido, visto que o autor se dirige a um suposto leitor que passou por um ensino tradicional de produção de textos.

() A expressão “nada inusitada” permite ao leitor inferir que as propostas de escrita apresentadas no período são atípicas, ou seja, não representam o cotidiano das atividades de produção textual nas escolas.

() A expressão “ter de”, usada no período, assume valor de “obrigatoriedade” e reforça a dificuldade encontrada por alunos de produção de textos escritos inseridos em um contexto tradicional de ensino.

Assinale a alternativa que apresenta a correta avaliação das afirmações feitas acima.

- a) V – V – V.
- b) F – V – V.
- c) V – F – V.
- d) F – F – V.

Questão 32

Dentre as propostas de atividades, com abordagem das diferentes gramáticas, para se trabalhar um tipo de recurso como a preposição, por exemplo, enquadram-se como atividades de GRAMÁTICA DE USO:

a) enunciar o conceito de preposição de acordo com a teoria tradicional ou outra; classificá-las em essenciais e acidentais; aprender a separar as acidentais das essenciais; saber da existência das locuções prepositivas, como são formadas e fazer uma listagem das mesmas.

b) fazer exercícios estruturais para automatizar a regência de certos verbos e nomes; passar termos da norma coloquial para culta e vice-versa; preencher lacunas usando preposições, combinações ou contrações; empregar preposições adequadamente na construção de textos.

c) comparar os significados de diversos textos constituídos com diferentes preposições; comparar possibilidades diversas de uso de uma mesma preposição em situações diferentes; fazer um levantamento das preposições e locuções prepositivas que indicam localização/situação, direção/movimento e limite; discutir que essas preposições podem indicar tanto localização quanto situação, direção quanto movimento ou então somente uma das duas.

d) ensinar as regras de uso da crase de acordo com a norma culta; ensinar as regências de verbos e/ou nomes de acordo com a norma culta; identificar frases com equívocos e corrigi-los conforme as recomendações da norma culta; dizer por que determinados trechos apresentam “erros” de regência de acordo com as regras da norma culta.

Questão 33

Releia o trecho de Bortoni-Ricardo (2005) para resolver a questão: “Entre os muitos muitos que se criaram e se corporificaram no Brasil, está o da _____ . À análise leiga e generalizada, as diferenças linguísticas diatópicas, distribuídas no espaço geográfico, e diastráticas, distribuídas no espaço social, parecem ser de pequena relevância, já que não impedem a inteligibilidade. A realidade, entretanto, é bem outra. As diferenças de natureza fonológica e morfossintática que distinguem, por um lado, a linguagem rural da urbana e, por outro, os diversos dialetos sociais, também referidos como socioletos, são bem profundas. Todo o sistema flexional nos verbos, nos pronomes e nos nomes apresenta múltiplas possibilidades de variação, principalmente quando a categoria linguística é redundantemente marcada.[...]”. Para a autora, várias são as dificuldades encontradas para se planejar formas de ensino de língua materna, no Brasil, que levem em conta inúmeros fatos sociolinguísticos da realidade brasileira. Assinale a alternativa que completa, corretamente, o espaço que se refere a um dos muitos mitos criados sobre os estudos sociolinguísticos para o ensino de língua materna no Brasil:

- a) Homogeneidade linguística
- b) Implementação linguística
- c) Heterogeneidade linguística
- d) Variação linguística.

Questão 34

Para Marcuschi (2010), “é impossível investigar oralidade e letramento sem uma referência direta ao papel dessas duas práticas na civilização contemporânea. [...]”. De mesmo modo: “[...] não se podem observar satisfatoriamente as semelhanças e as diferenças entre fala e escrita (o contraponto formal das duas práticas acima mencionadas) sem considerar a distribuição de seus usos na vida cotidiana.[...]”. A partir das considerações do autor sobre oralidade e letramento/fala e escrita, é correto afirmar que:

- a) Fala e escrita são indissociáveis, sendo uma a contraparte da outra. Assim, o grafema representa a escrita e o fonema a fala.
- b) Considerar as práticas sociais contemporâneas para observar diferenças e semelhanças entre fala e escrita pode deturpar a percepção do observador.
- c) É preciso levar em conta a distribuição do uso da fala e da escrita na vida cotidiana para observar adequadamente as diferenças e semelhanças entre a fala e a escrita.
- d) Mudar a maneira de observação das diferenças e semelhanças entre a fala e a escrita, considerando, então, as práticas sociais de seus usos representa a construção de um novo objeto de análise, visto, agora, como conjunto de práticas discursivas.

Questão 35

Em Travaglia (2003), o autor argumenta sobre a proposta de quatro tipos de atividades de ensino de gramática denominadas “normativa, de uso, reflexiva e teórica”. Postula-se, ainda, que, dentre estas gramáticas,, três seriam utilizadas “[...] essencialmente para o desenvolvimento da competência comunicativa, ou seja, para conseguir que o aluno, como usuário da língua, seja capaz de usar cada vez um número maior de recursos da língua de maneira adequada à produção do(s) efeito(s) de sentido desejado(s) em situações específicas, o que inclui o uso da diferentes variedades linguísticas em termos de dialetos e registros e variedades de modo (oral e escrito).[...], portanto, a gramática restante teria seu uso focado ao fornecimento de informação cultural sobre a língua para conhecer a sua constituição e o seu funcionamento, além de instrumentalizar o aluno dando-o meios de facilitar a referência a elementos da língua e desenvolver o raciocínio, ensinando-o o pensamento organizado sobre um objeto de estudo. Quais são os três tipos de gramáticas referentes ao desenvolvimento da competência comunicativa?

- a) Normativa, de uso e teórica.
- b) Prescritiva, normativa e reflexiva.
- c) Reflexiva, funcional e de uso.
- d) De uso, reflexiva e normativa.

Questão 36

De modo a orientar professores atuantes no ensino de língua materna em escolas brasileiras, Bortoni-Ricardo (2005) preconiza três *continua*: a) de urbanização, pois as categorias rural e urbano são imprescindíveis para o entendimento da realidade linguística do Brasil; b) de oralidade/letramento, pois a inserção do falante em uma cultura predominante oral ou minimamente letrada influencia decisivamente a apropriação de recursos comunicativos próprios de uma modalidade ou de outra (oral ou escrita) e c) de monitoração linguística, pois o falante adequa/monitora o seu discurso para melhor “acomodar-se” ao seu interlocutor. Sobre este último *continuum* (de monitoração linguística), a autora argumenta que, para operacionalizá-lo, deve-se levar em conta o grau de atenção e de planejamento conferidos pelo falante à sua interação e enfatiza quatro fatores. Assinale a alternativa que NÃO apresenta um desses fatores:

- a) a acomodação do falante a seu interlocutor.
- b) o apoio textual na produção dos enunciados.
- c) a complexidade cognitiva envolvida na produção linguística.
- d) a familiaridade do falante com a tarefa comunicativa que está desempenhando.

Questão 37

Analise as seguintes afirmações a respeito da elaboração, feita por Bortoni-Ricardo (2005), dos *continua* para análise da metodologia de ensino de língua materna:

I – O *continuum* de urbanização tem como finalidade primária a observação de atributos socioecológicos dos falantes como, por exemplo, a proximidade ou não com áreas consideradas mais urbanizadas em que há maior contato com as variantes de maior prestígio.

II – O *continuum* de oralidade/letramento dirige-se especialmente para a análise das práticas sociais às quais o falante participa como, por exemplo, apresentações orais em público ou escrita de monografias e dissertações.

III – O *continuum* de monitoração linguística tem como norte os processos cognitivos de planejamento e atenção no momento da enunciação como, por exemplo, a acomodação do falante frente a seu interlocutor ou a familiaridade do falante com a tarefa comunicativa.

Das afirmações acima:

- a) somente a II é verdadeira.
- b) todas são verdadeiras.
- c) somente a I e a II são verdadeiras.
- d) somente a I é verdadeira.

Questão 38

Segundo Bisol (2013), a harmonização vocálica é “Identificada como um processo de assimilação regressiva, tem por gatilho uma vogal alta, por alvo as vogais médias e por efeito maior domínio da vogal alta dentro de uma palavra. Não sendo uma regra de aplicação categórica, a maioria dos estudos apoia-se no modelo laboviano, oferecendo uma descrição minuciosa da regra. Diante disso, passemos, agora, a observá-la sob outra ótica, a de seus efeitos, os quais podem ser de duas ordens: total, a exemplo de [perí'gu]>[pirigu] e parcial, a exemplo de [felis]>[felis].[...]”. A partir das considerações feitas pela autora sobre a harmonização vocálica, pode-se compreender, então, que inúmeras ocorrências de falhas nas realizações escritas de alunos dos anos finais do ensino fundamental, devem-se a esse fenômeno linguístico. Sabendo disso, analise as realizações escritas nas alternativas e assinale a que NÃO corresponde a um fenômeno de harmonização vocálica:

- a) “Nois fomos tudo joga bola no miramte.”
- b) “Sempre ki eu vejo curuja eu fico com medo.”
- c) “Mina mae vivi dizendu que eu sou um minino custoso.”
- d) “La em casa tem um pe di mixirica gigante.”

Questão 39

Observe a imagem para resolver a questão.



Constata-se, no aviso, uma falha de escrita ocasionada pela não isomorfia dos componentes formais do sistema fonológico (fonema) em relação ao componentes formais do sistema gráfico (grafema). Além disso, tal falha mostra-se bem compreendida pelo fato de a pronúncia de *almoçar*, (e outras palavras grafadas com a primeira sílaba ‘al-’: alpendre, alfajor, almofada, alface etc.) ser semelhante a de várias outras realizações escritas construídas com preposição+verbo no infinitivo (ao falar, ao mimar, ao cair, ao moçar). Portanto, entende-se que a realização escrita, vista na imagem, pode ter ocorrido devido à assimilação da pronúncia de construções com preposição+verbo no infinitivo já internalizada pelo falante, o qual, desconhecendo as convenções de escrita, comete uma hiper-correção. Todos abaixo são exemplos de realizações escritas com falhas ocasionadas pelo mesmo motivo descrito acima, EXCETO:

- a) Minha querida, acho que você precisará ao terar os dados do seu cadastro.
- b) Parabéns! Agora iremos ao sar novos voos.
- c) No final, a decisão caberá ao líder do clã vencedor.
- d) Antes, é necessário ao cansar os objetivos traçados.

Questão 40

A respeito das argumentações de Marcuschi (2010) sobre as relações entre *oralidade* e *escrita* e da necessidade ou oportunidade de discernir entre duas dimensões de relações para tratar da *língua falada* e da *língua escrita*: de um lado, *oralidade* e *letramento*; de outro, *fala* e *escrita* observe as seguintes afirmações:

I – A *fala* pode ser tratada como uma forma de produção textual-discursiva com finalidade comunicativa na modalidade oral da língua. É caracterizada pela utilização da língua na forma de sons sistematicamente articulados e significativos.

II – Como prática social interativa de fins comunicativos, a *oralidade* mostra-se sob formas variadas ou gêneros textuais fundados na realidade sonora. Nos mais diversos contextos de uso, pode variar de realizações mais formais a mais informais.

III – Caracterizada pela sua constituição gráfica e considerada um modo de produção textual-discursiva com fins comunicativos, a *escrita* pode se manifestar por meio de alfabetos, ideogramas ou unidades iconográficas.

Estão corretas as afirmativas:

- a) somente II e III.
- b) somente I.
- c) somente I e III.
- d) I, II e III.