

Município de Palhoça

Processo Seletivo Emergencial • Edital 009/PMP/2024

<https://2024emergencialpalhoca.fepese.org.br>

# CADERNO DE PROVA

## S08

Professor de Anos Finais •  
**Música**

### Instruções



Confira o número que você obteve no ato da inscrição com o que está indicado no cartão-resposta.

\* A duração da prova inclui o tempo para o preenchimento do cartão-resposta.

Para fazer a prova você usará:

- este **caderno de prova**.
- um **cartão-resposta** que contém o seu nome, número de inscrição e espaço para assinatura.

Verifique, no caderno de prova, se:

- faltam folhas e a sequência de questões está correta.
- há imperfeições gráficas que possam causar dúvidas.

**Comunique imediatamente ao fiscal qualquer irregularidade!**

### Atenção!

- Não é permitido qualquer tipo de consulta durante a realização da prova.
- Para cada questão são apresentadas 5 alternativas diferentes de respostas (a, b, c, d, e). Apenas uma delas constitui a resposta correta em relação ao enunciado da questão.
- A interpretação das questões é parte integrante da prova, não sendo permitidas perguntas aos fiscais.
- Não destaque folhas da prova.

Ao terminar a prova, entregue ao fiscal o caderno de prova completo e o cartão-resposta devidamente preenchido e assinado.



19 de maio



40 questões



15 às 18h30



3h30 de duração\*



**PROCESSO  
SELETIVO**  
EMERGENCIAL  
SECRETARIA MUNICIPAL DE EDUCAÇÃO





**Língua Portuguesa**

10 questões

**Texto 1****Reforma Ortográfica**

Por que é errado escrever PAÇARINHO assim? Quem é que disse que CAZA não se escreve dessa maneira? O ramo da gramática que estuda a escrita correta é a ortografia (orto se refere à correção, e grafia, escrita). Essas regras, no entanto, não são fixas, e variam com o tempo. Para começar, é bom ter em mente que, quando se diz que escrever assim ou assado é certo ou errado, tem-se como parâmetro a gramática normativa. Isto é, são as regras previstas na norma culta - que deve ser respeitada em ambientes formais, como na escola, no trabalho etc. - Quem não respeita essas regras não está propriamente escrevendo errado - apenas não está obedecendo à gramática normativa.

(...)

A mais nova reforma ortográfica entrou em vigor em 1º de janeiro de 2009, pondo em prática as regras estabelecidas pelo Decreto de nº 6.583, publicado em 29 de setembro de 2008, que promulgou no Brasil o Acordo Ortográfico da Língua Portuguesa. O Acordo foi assinado ainda em 1990 por representantes dos governos dos sete países que, naquela data, já tinham o português como idioma oficial: Angola, Brasil, Cabo Verde, Guiné-Bissau, Moçambique, Portugal e São Tomé e Príncipe.

Outras mudanças - Histórico das alterações do português Alfredina Nery, Especial para a Página 3 Pedagogia & Comunicação - UOL.

1. Segundo o texto 1, é **correto** afirmar:

- as regras ortográficas podem sofrer mudanças no tempo.
- escrever PAÇARINHO revela como a língua muda no tempo.
- a gramática normativa deve ser respeitada em todos os lugares, inclusive em ambientes familiares.
- a partir da Reforma Ortográfica referida no texto, os falantes desses países devem uniformizar a maneira que falam.
- aquele que não respeita as regras da gramática normativa não tem boa escolaridade.

2. Qual das palavras elencadas abaixo perdeu o acento com a Reforma Ortográfica de 2009?

- cônsul
- bênção
- entretém
- plâncton
- platéia

3. Ao transformarmos as palavras **paralelo** e **colônia** em verbos, acrescentamos o sufixo **izar**.

Qual das palavras abaixo, ao ser transformada em verbo, é grafada com S e não com Z.

- ameno
- profeta
- pesquisa
- global
- sátira

**4. Arranhões na Gramática**

Erros de vários tipos aparecem todos os dias nos anúncios de rádio, da televisão e dos jornais.

O anúncio está todo dia no rádio e destaca as qualidades de um fluído (sic!) produzido por conhecida empresa fabricante de freios. O correto, segundo qualquer dicionário de português, é fluido. A forma *fluído* só existe como particípio do verbo fluir. O trânsito havia fluído normalmente.

Eduardo Martins - O Estado de S. Paulo, 17/09/1992

*sic quer dizer assim mesmo, desta forma, de acordo com o original*

O texto acima remete a problema de pronúncia conhecido como silabada.

Assinale a alternativa em que se encontra o mesmo desvio de pronúncia.

- Item
- Íbero
- Ruim
- Rubrica
- Gratuito

## 5. Português de Menas

O que os jornalistas brasileiros estão fazendo com a língua portuguesa é de sacudir as tumbas e incomodar o sono eterno dos grandes mestres da palavra.

Fazem muitos anos que os gramáticos mais sucetíveis, sem excessão, ficam muito espantados com os casos de agressão à língua que pululam nos jornais. Há muitos anos atrás, lembram os mais antigos leitores contumazes de jornais e revistas, publicados, principalmente, no Brasil, o português praticado pela Imprensa era mais escorreito, mais chegado ao que se convencionou chamar de “uso culto da língua”.

Luiz Egypto, Imprensa, junho 1990, p. 12. Colaboraram: Mair Pena Neto, Regina Prado e Conceição Freitas

O texto acima foi publicado propositalmente com vários desvios da norma culta.

Analise as afirmativas abaixo em relação ao texto.

1. O verbo **fazer** foi empregado no plural, quando deveria estar no singular (**faz**), porque indica tempo decorrido. Logo, não há sujeito.
2. O verbo **ficar**, em “*ficam muito espantados*”, deveria estar na terceira pessoa do singular (**fica**) para concordar com a palavra *agressão*.
3. A grafia correta é **exceção**, que provém do verbo **excetuar**.

Assinale a alternativa que indica todas as afirmativas corretas.

- É correta apenas a afirmativa 1.
- É correta apenas a afirmativa 3.
- São corretas apenas as afirmativas 1 e 2.
- São corretas apenas as afirmativas 1 e 3.
- São corretas as afirmativas 1, 2 e 3.

6. O fenômeno da homonímia ocorre com palavras com a mesma forma fônica ou ortográfica, mas com significados distintos.

Em relação ao emprego do **porquê**, assinale a alternativa que está grafada de acordo com a norma culta.

- Se ele fez isso, está claro porquê.
- Sabemos, no entanto, o porque: havia um plano organizado.
- O por quê das ações do jogador se explica em função de sua indisciplina.
- As razões porque levaram o atleta a praticar estes atos são bastante claras.
- O jogador foi indisciplinado, porque queria provocar o treinador.

7. É muito comum um fenômeno da linguagem falada chamado de *relativas cortadoras*. Isso ocorre quando o falante suprime a preposição diante de pronomes relativos (por exemplo, **presentes (de) que você gosta**).

Esse é um desvio de regência verbal, ou seja, no exemplo acima, o verbo gostar exige a preposição **de**, que precisa ser colocada diante do pronome **que**.

Assinale a alternativa em que ocorre o mesmo fenômeno da fala.

- Este é o banco que você precisa.
- Quando ele chegou, cumpriu a promessa que fez.
- Esta foi a roupa que ele usou no último capítulo da novela.
- “Nunca Deus fecha uma porta que não abra outra.” (ditado popular)
- “Deus te dê em dobro tudo o que me desejares.” (ditado popular)

8. O verbo **haver**, no sentido de *existir, ocorrer e acontecer* é impessoal, ou seja, não deve flexionar, ficando sempre na terceira pessoa do singular. Isso ocorrerá, inclusive, em locuções verbais (com verbos auxiliares).

Assinale a alternativa que está de acordo com a norma culta.

- Podem haver alterações na Lei de Acesso à Informação.
- Haverão tomadas de decisões no próximo encontro.
- Houveram questionamentos importantes durante após a reunião.
- Deve haver medidas importantes vindas da administração central.
- Decerto, haviam discordâncias muito graves no encontro.

9. Qual dos ditados populares transcritos abaixo está de acordo com a norma culta em relação ao emprego da vírgula?

- Cavalos bom, não quer espóra.
- Vão-se as rosas, ficam os espinhos.
- Rei desarmado, não tem seguro o seu estado.
- As verdades, como as rosas têm espinhos.
- O espírito, atrai a bondade retém.

10. Analise o texto abaixo:

Contra desapropriação de museu, obra de piscinão e novas avenidas, o paulistano foi ..... Justiça.

Levantamento da Procuradoria Geral do Município (PGM) obtido pelo Estado mostra que ..... gestão do prefeito Gilberto Kassab (DEM) sofreu dez derrotas judiciais que barram desde projetos de urbanização ..... parque em área nobre. Para este ano, Kassab quer uma força-tarefa para reverter essas decisões.

O Estado de S. Paulo, 09/01/2011

Assinale a alternativa que completa **correta** e sequencialmente as lacunas do texto.

- a.  a • a • a
- b.  a • à • à
- c.  à • a • a
- d.  à • a • à
- e.  à • à • a

## Conhecimentos Gerais

5 questões

11. Com o objetivo valorizar os educadores e melhorar a qualidade de ensino no município de Palhoça, em fevereiro de 2024 foi inaugurado um espaço de formação continuada, acolhimento e integração dos educadores da rede municipal de ensino.

Assinale a alternativa que indica **corretamente** o nome desse espaço.

- a.  Casa do Educador
- b.  Casa dos Professores
- c.  Espaço Municipal de Educadores
- d.  Espaço Multidisciplinar de Educação
- e.  Espaço Multidisciplinar de Educadores

12. De acordo com o Instituto Brasileiro de Geografia e Estatística (IBGE), as três cidades com maior número de habitantes em Santa Catarina são:

- a.  Joinville, São José e Chapecó.
- b.  Joinville, Florianópolis e Blumenau.
- c.  São José, Florianópolis e Chapecó.
- d.  Chapecó, Florianópolis e Blumenau.
- e.  Chapecó, Criciúma e Joinville.

13. O município de Palhoça tem diversos pontos turísticos. Um dos destaques está localizado no bairro Enseada de Brito e é considerada uma das três igrejas mais antigas do litoral catarinense. Localizada de frente para o mar, a igreja foi construída na Praça Inácio Paulo Dalri.

Estamos falando da:

- a.  Igreja Nossa Senhora Aparecida.
- b.  Igreja de Nossa Senhora do Rosário.
- c.  Igreja Nossa Senhora da Boa Viagem.
- d.  Igreja do Sagrado Coração de Jesus.
- e.  Igreja Metropolitana de Palhoça.

14. O World Happiness Report ou Relatório Mundial da Felicidade, que tem como um dos parceiros a Rede de Soluções para o Desenvolvimento Sustentável da ONU é publicado anualmente no mês de março. Ele reflete uma exigência mundial de maior atenção à felicidade e ao bem-estar como critério para políticas governamentais.

Em 2024, 143 países foram avaliados de acordo com seis critérios econômicos, sociais e políticos. O Brasil ficou em 44º lugar, 5 posições acima do desempenho em 2023.

Assinale a alternativa que indica **corretamente** o país primeiro colocado no ranking, pela 7ª vez consecutiva.

- a.  Japão
- b.  Islândia
- c.  Finlândia
- d.  Dinamarca
- e.  Estados Unidos

15. No último mês de março, foi eleito para seu 5º mandato como Presidente:

- a.  Issac Herzog, de Israel.
- b.  Emmanuel Macron, da França.
- c.  Volodymyr Zelensky, da Ucrânia.
- d.  Vladimir Putin, da Rússia.
- e.  Bóris Iéltsin, da Rússia.

**Noções de Informática**

5 questões

16. No âmbito corporativo, o setor de TI está configurando os computadores dos colaboradores com o sistema operacional Windows 10. Para garantir a segurança e a eficiência do ambiente de trabalho, é importante realizar algumas configurações e ajustes específicos no sistema operacional.

Diante deste contexto, assinale a alternativa que descreve **corretamente** a função da Ferramenta de Configuração de Diretiva de Grupo (Group Policy Editor) no Windows 10.

- a.  Excluir contas de usuário no sistema operacional Windows 10.
- b.  Aperfeiçoar a interface do usuário, com cores, temas e papéis de parede.
- c.  Atuar no controle das configurações de segurança e política em um ambiente de rede, aplicando políticas para usuários e computadores.
- d.  Gerenciar o armazenamento de arquivos e pastas em discos rígidos e dispositivos de rede.
- e.  Agendar tarefas automáticas de manutenção do sistema operacional, tais como atualizações e backups.

17. O Microsoft PowerPoint oferece uma grande variedade de recursos para aprimorar a qualidade e a interatividade das apresentações.

Assinale a alternativa **correta** em relação ao assunto.

- a.  O PowerPoint não oferece suporte para a inclusão de vídeos em apresentações, ficando limitado apenas a imagens e textos.
- b.  O recurso de animação por trajetória permite que os usuários criem caminhos personalizados para objetos em movimento, o que acrescenta um nível adicional de dinamismo às apresentações.
- c.  A sequência de transições de slides pode ser modificada conforme a preferência do usuário, mas não é possível controlar a velocidade ou direção das transições.
- d.  As animações no PowerPoint podem ser aplicadas apenas a objetos como imagens e formas, e não podem ser utilizadas para efeitos adicionais.
- e.  O recurso de slides mestre apenas formata títulos e rodapés, sem oferecer opções mais avançadas de personalização de layout para os slides.

18. O Excel é conhecido por sua versatilidade de manipular dados e informações.

Assinale a alternativa que indica **corretamente** a função indicada para contar o número de células que contém algum tipo de informação em uma coluna específica de uma planilha do Excel.

- a.  =NÚM()
- b.  =CONT.SE()
- c.  =SOMASE()
- d.  =NÚM.CARACT()
- e.  =CONT.VALORES()

19. Dispositivos removíveis são amplamente utilizados para transferir dados entre diversos dispositivos, como computadores, tablets e smartphones.

Assinale a alternativa que define **corretamente** um dispositivo removível.

- a.  Componentes físicos que podem ser conectados e desconectados de um dispositivo.
- b.  Software projetado para executar tarefas específicas em um computador ou dispositivo móvel.
- c.  Dispositivo exclusivamente utilizado para armazenar informações em nuvem.
- d.  Aplicativo móvel que permite aos usuários acessar e gerenciar arquivos e dados em seus dispositivos móveis.
- e.  Sistema operacional que pode ser inicializado a partir de um dispositivo de armazenamento externo.

20. As tabelas são recursos utilizados no Microsoft Word para organizar e apresentar dados de forma organizada e estruturada.

Assinale a alternativa **correta** a respeito da ferramenta de tabelas do Microsoft Word.

- a.  Não é possível personalizar o estilo e a formatação das tabelas no Microsoft Word.
- b.  As tabelas do Word apenas exibem números e cálculos, não sendo possível inserir texto.
- c.  As tabelas no Microsoft Word não podem ser redimensionadas após a sua inserção no documento.
- d.  O Microsoft Word não disponibiliza a opção de adicionar bordas ou sombreamento a uma tabela.
- e.  A mesclagem de células em uma tabela permite a criação de células maiores ou a combinação de informações em uma única célula.



**Conhecimentos Específicos**

20 questões

**21.** A Lei 4.324, de 2015, estabeleceu o Plano Municipal de Educação (PME) de Palhoça.

São diretrizes do PME:

1. erradicação da evasão escolar.
2. valorização dos profissionais da educação.
3. promoção do princípio da gestão democrática da educação pública.
4. promoção humanística, científica, cultural e tecnológica do País.

Assinale a alternativa que indica todas as afirmativas **corretas**.

- a.  São corretas apenas as afirmativas 1 e 2.
- b.  São corretas apenas as afirmativas 3 e 4.
- c.  São corretas apenas as afirmativas 1, 2 e 3.
- d.  São corretas apenas as afirmativas 2, 3 e 4.
- e.  São corretas as afirmativas 1, 2, 3 e 4.

**22.** São princípios em que o ensino será ministrado, conforme estabelecido pela Lei de Diretrizes e Bases da Educação Nacional.

1. igualdade de condições para o acesso e permanência na escola.
2. pluralismo de ideias e de concepções pedagógicas.
3. garantia de padrão de qualidade.
4. respeito à liberdade e apreço à tolerância.

Assinale a alternativa que indica todas as afirmativas **corretas**.

- a.  São corretas apenas as afirmativas 1, 2 e 3.
- b.  São corretas apenas as afirmativas 1, 2 e 4.
- c.  São corretas apenas as afirmativas 1, 3 e 4.
- d.  São corretas apenas as afirmativas 2, 3 e 4.
- e.  São corretas as alternativas 1, 2, 3 e 4.

**23.** Leia o trecho do artigo 15 do Estatuto da Criança e do Adolescente (ECA) abaixo:

“A criança e o adolescente têm o direito à liberdade, ao respeito e à dignidade como pessoas humanas em processo de desenvolvimento e como sujeitos de direitos civis, humanos e sociais garantidos na constituição e nas leis.”

Identifique abaixo as afirmativas verdadeiras (V) e as falsas (F) com base nos aspectos compreendidos como direito à liberdade.

- ( ) opinião e expressão
- ( ) crença e culto religioso
- ( ) buscar refúgio, auxílio e orientação
- ( ) participar da vida política, na forma da lei

Assinale a alternativa que indica a sequência **correta**, de cima para baixo.

- a.  V • V • V • V
- b.  V • V • V • F
- c.  V • V • F • F
- d.  F • V • V • V
- e.  F • F • V • V

**24.** O Plano Nacional de Educação (PNE) é uma política pública que estabelece metas e estratégias para o desenvolvimento da educação no Brasil.

Assinale a alternativa **correta** sobre o PNE.

- a.  O PNE tem vigência de 5 anos e é revisado e atualizado a cada período.
- b.  O PNE estabelece metas para a educação básica, não sendo objeto o ensino superior.
- c.  O PNE prevê metas específicas para a valorização dos profissionais da educação, como os planos de carreira.
- d.  O PNE é de responsabilidade exclusiva dos estados e municípios.
- e.  O PNE não aborda questões relacionadas à inclusão e diversidade na educação.

**25.** O Estatuto da Pessoa com deficiência define barreira como “qualquer entrave, obstáculo, atitude ou comportamento que limite ou impeça a participação social da pessoa, bem como o gozo, a fruição e o exercício de seus direitos à acessibilidade, à liberdade de movimento e de expressão, à comunicação, ao acesso à informação, à compreensão, à circulação com segurança, entre outros”.

Identifique abaixo as afirmativas verdadeiras (V) e as falsas (F) referente aos tipos de barreiras.

- ( ) Barreiras urbanísticas: as existentes nos edifícios públicos e privados.
- ( ) Adaptações razoáveis: adaptações, modificações e ajustes necessários e adequados que não acarretem ônus desproporcional e indevido, quando requeridos em cada caso, a fim de assegurar que a pessoa com deficiência possa gozar ou exercer, em igualdade de condições e oportunidades com as demais pessoas, todos os direitos e liberdades fundamentais.
- ( ) Residências inclusivas: moradia com estruturas adequadas capazes de proporcionar serviços de apoio coletivos e individualizados que respeitem e ampliem o grau de autonomia de jovens e adultos com deficiência.

Assinale a alternativa que indica a sequência **correta**, de cima para baixo.

- a.  V • V • F
- b.  V • F • V
- c.  F • V • V
- d.  F • V • F
- e.  F • F • V

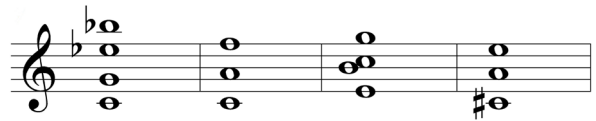
**26.** Desenvolveu uma proposta de ensino de música destinada a todas as pessoas, a qual privilegiava a formação integral dos indivíduos e o desenvolvimento global das capacidades humanas. Os princípios pedagógicos que orientavam sua postura como educador eram: aprender a apreender dos alunos o que ensinar; questionamento constante: por quê?; e não ensinar o aluno o que ele pode encontrar nos livros. Utilizou a improvisação como uma das principais ferramentas para a realização do trabalho pedagógico musical.

O enunciado está se referindo a:

- a.  Shinichi Suzuki.
- b.  Hans-Joachim Koellreutter.
- c.  José Eduardo Gramani.
- d.  Carl Orff.
- e.  Zoltán Kodály.

**27.** Cifras são símbolos criados para representar acordes de maneira prática. É um sistema predominantemente utilizado em música popular para qualquer instrumento.

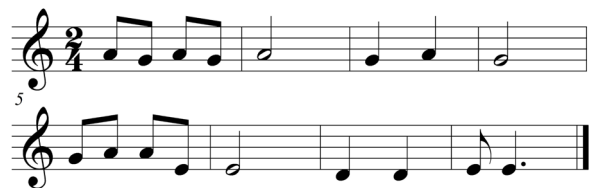
Analise a sequência de acordes a seguir:



Assinale a alternativa na qual consta, da esquerda para a direita, a sequência **correta** das cifras que representam os acordes apresentados.

- a.  Cm7 – F – C7M – A
- b.  C7M – F – Cm7 – C#6
- c.  Cm7M – A6 – C7M – A
- d.  Cm7 – Am – E6 – Am
- e.  C7M – F – Cm7 – A

**28.** A melodia a seguir foi escolhida por uma professora de música, para ser trabalhada em uma atividade de prática de conjunto com estudantes do ensino fundamental.



Para ser executada por um grupo formado por flautas doce soprano, flautas doce contralto, xilofones e violões, a melodia deverá:

- a.  Ser transposta dois tons acima para ser executada pelas flautas doce contralto.
- b.  Ser transposta um tom abaixo para ser executada pelos xilofones.
- c.  Ser transposta um tom acima para as flautas doce soprano e um tom abaixo para as flautas doce contralto.
- d.  Ser transposta um tom abaixo para os violões.
- e.  Manter a mesma tonalidade para todos os instrumentos.



29. Assinale a alternativa na qual consta o nome do símbolo ilustrado ao lado.



- a.  Floreio
- b.  Portamento
- c.  Fermata
- d.  Mordente
- e.  Coda

30. Os instrumentos musicais podem ser classificados de diferentes formas, conforme suas características. Uma dessas classificações divide os instrumentos nas seguintes famílias: metais, madeiras, cordas, teclas e percussão.

Assinale a alternativa na qual constam **somente** instrumentos da família das madeiras.

- a.  Violino • Violoncelo
- b.  Trompete • Oboé
- c.  Vibrafone • Corne Inglês
- d.  Clarinete • Saxofone
- e.  Flauta • Trompa

31. Na Base Curricular da Rede Municipal de Ensino de Palhoça são apresentados e descritos os objetos de conhecimento da área de Artes.

Leia a descrição a seguir:

Com esse objeto de conhecimento, os alunos são estimulados a reconhecer as influências das diversas matrizes culturais e estéticas no repertório cultural brasileiro por meio das produções artísticas. Cabe, nesse contexto, analisar e refletir sobre essas influências, dando sentidos estéticos, eximindo-se de preconceitos e hierarquizações, compreendendo as distintas formas de expressão.

Assinale a alternativa que corresponde ao objeto de conhecimento descrito.

- a.  Linguagens artísticas: contextos e práticas.
- b.  Materialidades e mídias possíveis.
- c.  Processos de criação.
- d.  Elementos das linguagens.
- e.  Matrizes culturais e estéticas e patrimônio cultural.

32. Identifique abaixo as afirmativas verdadeiras (V) e as falsas (F) considerando o que a Base Curricular expõe sobre ensino de Arte na Rede Municipal de Ensino de Palhoça.

- ( ) É importante atentar para o repertório dos alunos, pois, ao sentir-se parte do processo de construção do conhecimento, o estudante torna-se mais curioso em investigar e compartilhar suas descobertas por meio de suas produções.
- ( ) A relação do aluno com o professor e deles com toda a comunidade escolar oportuniza espaços de vivências e trocas significativas em Arte. É mediante a Arte que o aluno se abre para a interação com o mundo, sua diversidade e suas complexidades.
- ( ) O ensino de Arte propicia ao aluno o desenvolvimento da expressão e do pensamento crítico, criativo e reflexivo diante das diferentes situações cotidianas.
- ( ) As discussões acerca dos objetos e das manifestações artísticas são inúmeras. Dessa forma, o ato de interpretar deve ser coletivamente único, buscando homogeneidade entre os indivíduos, pois o professor fica impossibilitado de abranger todas as interpretações dos alunos.

Assinale a alternativa que indica a sequência **correta**, de cima para baixo.

- a.  V • V • V • V
- b.  V • V • V • F
- c.  V • F • F • F
- d.  F • V • V • F
- e.  F • V • F • V

**33.** Conforme a BNCC e a Base Curricular da Rede Municipal de Ensino de Palhoça, as ações pedagógicas a serem desenvolvidas nas escolas devem ser orientadas pelas dimensões do conhecimento artístico, as quais perpassam as linguagens da Arte por meio dos conhecimentos e aprendizagens dos estudantes.

Assinale a alternativa na qual constam as dimensões do conhecimento artístico elencadas na BNCC.

- a.  Composição • Literatura • Apreciação • Técnica • Performance
- b.  Formação integral • Improvisação • Pesquisa • Percepção
- c.  Leitura • Contextualização • Fazer artístico
- d.  Criação • Crítica • Estesia • Expressão • Fruição • Reflexão
- e.  Materiais • Expressão • Forma • Valor

#### Trecho Musical

Responda às questões 34 e 35 com base no trecho musical a seguir:



**34.** A armadura do trecho dado indica que a música está escrita na tonalidade de:

- a.  Mi maior.
- b.  Ré sustenido maior.
- c.  Sol sustenido maior.
- d.  Ré maior.
- e.  Si maior.

**35.** Para a melodia ser tocada na tonalidade de Dó maior, deverá ser transposta:

- a.  1 tom e 1 semitom abaixo.
- b.  4 tons abaixo.
- c.  2 tons acima.
- d.  2 tons abaixo.
- e.  1 tom abaixo.

**36.** Identifique abaixo as afirmativas verdadeiras (V) e as falsas (F), considerando o ensino de música na educação básica.

- ( ) A prática de conjunto instrumental pode ser uma estratégia metodológica eficiente, possibilitando diversas formações instrumentais e tornando o ensino instrumental mais dinâmico e prazeroso.
- ( ) A composição é uma ferramenta pedagógica fundamental, pois permite que sejam estruturadas propostas musicais adequadas à realidade e à necessidade tanto do professor, quanto do contexto escolar.
- ( ) Para a educação musical, fazer arranjo nas aulas de música contribui para o entendimento e vivências de processos de composição e para ampliar a prática musical em conjunto.
- ( ) Trabalhar com diferentes expressões culturais permite contemplar objetivos fundamentais para o ensino de música nas escolas, como pesquisar e descobrir aspectos musicais de distintas culturas; conhecer e vivenciar a diversidade da música de diferentes etnias.

Assinale a alternativa que indica a sequência **correta**, de cima para baixo.

- a.  V • V • V • V
- b.  V • V • F • F
- c.  V • F • V • V
- d.  F • V • F • V
- e.  F • F • V • F

**37.** Assinale a alternativa que indica **corretamente** a manifestação cultural e musical que consiste em um cortejo religioso-folclórico de origem afro-brasileira, que tem ligação com as congadas e subsiste, sobretudo, em Recife. Os cantos que o acompanham possuem ritmo próprio, e há diálogo entre coro e solista. A parte instrumental inclui tarol, cuíca, surdo, zabumba, saxofone, trompete, trombone, ganzá e gonguê.

- a.  Folia de Reis
- b.  Carimbó
- c.  Maracatu
- d.  Bumba meu boi
- e.  Cavalhada

**38.** O ensino e aprendizagem em música podem ser conduzidos, entendidos e explicados de diferentes formas e por meio de diferentes teorias.

A perspectiva da(s) Teoria(s) ..... analisa o sujeito imerso e envolvido em uma teia de relações presentes na realidade histórica repleta de significações culturais, onde a aprendizagem não se dá num vácuo, mas num contexto complexo. Isso porque a aprendizagem é constituída de experiências que realizamos no mundo.

Assinale a alternativa que completa **corretamente** a lacuna do texto.

- a.  dos afetos
- b.  da espiral
- c.  de aprendizagem musical
- d.  da aprendizagem significativa
- e.  do cotidiano

---

**39.** Tablatura é um sistema de notação musical que utiliza letras, algarismos ou outros sinais, em vez da notação em pauta musical.

Analise as afirmativas abaixo considerando o sistema de tablatura para violão:

1. A forma de escrita por tablatura consiste em seis linhas que representam as seis cordas soltas do violão.
2. A primeira linha da tablatura, de cima para baixo, corresponde à corda mais grossa e grave do violão, o Mi grave.
3. Em cima de cada linha, coloca-se um número que representa a casa do violão que deve ser pressionada.
4. Quando consta o número zero deve-se interpretar como pausa.

Assinale a alternativa que indica todas as afirmativas **corretas**.

- a.  É correta apenas a afirmativa 4.
- b.  São corretas apenas as afirmativas 1 e 3.
- c.  São corretas apenas as afirmativas 2 e 3.
- d.  São corretas apenas as afirmativas 2 e 4.
- e.  São corretas apenas as afirmativas 1, 2 e 4.

**40.** O forró, ritmo surgido entre as décadas de 1930 e 1940, tem como sua característica principal apresentar como fonte de inspiração o universo rural do povo sertanejo.

O ritmo popularizou-se através do cantor e compositor Luiz Gonzaga, que convencionou o formato do trio de forró composto pelos seguintes instrumentos:

- a.  Violão • Triângulo • Teclado.
- b.  Agogô • Sanfona • Saxofone.
- c.  Sanfona • Zabumba • Triângulo.
- d.  Zabumba • Rabeca • Teclado.
- e.  Maracá • Atabaque • Sanfona.

**Página  
em Branco.  
(rascunho)**

**Página  
em Branco.  
(rascunho)**

**Página  
em Branco.  
(rascunho)**



Utilize a grade ao lado para anotar as suas respostas.

**Não destaque esta folha.** Ao entregar sua prova, o fiscal irá destacar e entregar esta grade de respostas que você poderá levar para posterior conferência.



# GRADE DE RESPOSTAS

1		21	
2		22	
3		23	
4		24	
5		25	
6		26	
7		27	
8		28	
9		29	
10		30	
11		31	
12		32	
13		33	
14		34	
15		35	
16		36	
17		37	
18		38	
19		39	
20		40	

S08 Professor de Anos Finais • Música





FUNDAÇÃO DE ESTUDOS E PESQUISAS SOCIOECONÔMICOS

Campus Universitário • UFSC  
88040-900 • Florianópolis • SC  
Fone/Fax: (48) 3953-1000  
<http://www.fepese.org.br>