

## Motorista

### Antes de iniciar a prova, leia as instruções:

#### 1. Para fazer a prova, você recebeu:

- este caderno de prova;
- um cartão de respostas.

#### 2. Confira:

- **no cartão de respostas:** nome, número e cargo, emprego ou função da sua inscrição.
- **no caderno de prova:** cargo, emprego ou função da sua inscrição e quantidade de questões.

Este caderno contém: **60 questões**

Duração da prova: **4 horas**

- Incluído o tempo para assinatura, preenchimento e transcrição das respostas no(s) documento(s) oficial(ais) destinado(s) à correção.
- Levar caderno: após **2 horas de prova**.
- Por questões de segurança, o candidato que sair antes desse tempo devolverá ao fiscal da sala, além do cartão de respostas, o caderno de prova.

#### 3. Verifique, no caderno de prova, se:

- faltam folhas e se a sequência e a quantidade de questões estão corretas.
- há imperfeições gráficas que possam causar dúvidas.

4. **Comunique imediatamente ao fiscal qualquer irregularidade! Não serão admitidas reclamações posteriores.**

5. A interpretação das questões é parte integrante da prova, não sendo permitidas perguntas relacionadas ao conteúdo aos fiscais.

6. Não é permitido qualquer tipo de consulta durante a realização da prova, tampouco empréstimo de materiais e comunicação entre os candidatos.

7. **O cartão de respostas é o único documento válido e utilizado para a correção da prova objetiva.** Preencha-o com cuidado, marcando apenas uma alternativa para cada questão.

8. Não rabisque, rasure, amasse ou dobre o cartão de respostas. É vedada a substituição do cartão de respostas decorrente de erro do candidato.

9. Ao concluir a prova, permaneça em seu lugar e comunique ao fiscal de sala, aguardando autorização para entregar o material.

10. Ao terminar a prova, entregue ao fiscal o cartão de respostas devidamente preenchido e assinado.

11. Os três últimos candidatos devem permanecer em sala a fim de acompanhar o fechamento do material.

Fraudar ou tentar fraudar concursos públicos é crime previsto no art. 311-A do Código Penal.

Nome do Candidato:

Nº de Inscrição:

---

**LÍNGUA PORTUGUESA | 4 QUESTÕES**

---

1) Quanto ao masculino e feminino dos substantivos, avaliar se as afirmativas são certas (C) ou erradas (E) e assinalar a sequência correspondente.

- ( ) O feminino de “compadre” é “compadra”.  
( ) O feminino de “ator” é “atriz”.  
( ) O feminino de “bode” é “cabra”.

- a) C - C - E.  
b) E - C - C.  
c) C - E - C.  
d) E - C - E.
- 

2) Ao acrescentar a letra “h” nas lacunas abaixo, quantas palavras ficam ortograficamente CORRETAS?

- \_\_oje
- \_\_orizonte
- \_\_ojeriza
- \_\_orta
- \_\_úmido

- a) Uma.  
b) Duas.  
c) Três.  
d) Quatro.
- 

3) No período “Ontem, acordei cedo, fiz café da manhã e recepionei os hóspedes. Hoje, só quero descanso.”, em relação aos verbos sublinhados, é CORRETO afirmar que:

- a) 3 se referem ao passado concluído e 1 se refere ao presente.  
b) 4 se referem ao passado concluído.  
c) 1 se refere ao passado concluído e 3 se referem ao presente.  
d) 2 se referem ao passado concluído e 2 se referem ao presente.
- 

4) De acordo com as normas gramaticais, qual das palavras abaixo está grafada CORRETAMENTE?

- a) Microondas.  
b) Microrregião.  
c) Pós operatório.  
d) Interracial.
- 

---

**MATEMÁTICA E RACIOCÍNIO LÓGICO | 4 QUESTÕES**

---

5) Os números abaixo representam uma amostra de massa, em quilos, de sócios de uma academia. Com base nesses números, assinalar a alternativa que corresponde à média deles.

32, 45, 56, 60, 63, 67, 71, 76, 79

- a) 55  
b) 58  
c) 59  
d) 61
- 

6) Maria Julia está planejando uma viagem para a Coreia do Sul. Ela calculou que o tempo total de seu voo, que é direto, será de 6 horas e 40 minutos. Qual é o total de minutos que Maria Julia passará em viagem?

- a) 380  
b) 400  
c) 410  
d) 420
- 

7) Arthur, Beto, Carlos, Daniel e Everton são corredores que fizeram uma meia maratona e terminaram em cinco posições diferentes. Beto e Daniel chegaram antes de Everton, e Beto chegou depois de Carlos. Já Arthur chegou depois de Everton e Carlos não foi o primeiro a chegar. Sendo assim, o corredor que chegou primeiro foi:

- a) Everton.  
b) Beto.  
c) Daniel.  
d) Arthur.
- 

8) Um caminhão equipado com um tanque de combustível de 160 litros pode percorrer uma distância de 576km consumindo 64 litros de gasolina. Sendo assim, caso o tanque esteja cheio, qual será a distância, ao todo, que o caminhão poderá percorrer até que a gasolina acabe?

- a) 1.260km  
b) 1.380km  
c) 1.440km  
d) 1.520km
-

---

**INFORMÁTICA | 4 QUESTÕES**

---

Atenção! Para responder às questões de Informática, a menos que seja informado o contrário, considerar os programas em sua versão Português-BR; configuração padrão de instalação, com licença de uso; mouse configurado para destros; um clique ou duplo clique pelo botão esquerdo do mouse; e teclar como pressionar uma tecla uma vez e rapidamente liberá-la.

**9)** Os antivírus são importantes para garantir a segurança dos sistemas computacionais. Um software antivírus é utilizado para:

- a) Gerar códigos únicos para autenticação de dois fatores.
- b) Proteção contra software malicioso.
- c) Filtrar e redirecionar solicitações de rede.
- d) Criptografar a comunicação entre cliente e servidor na web.

**10)** Sabe-se que no Microsoft Word 2016 muitas funcionalidades estão organizadas em grupos, que, por sua vez, estão distribuídos nas guias. Qual o grupo da guia "Inserir", na qual é possível encontrar a funcionalidade "Referência cruzada"?

- a) Links.
- b) Mídia.
- c) Suplementos.
- d) Comentários.

**11)** Trabalhando com o sistema operacional Windows 10, é comum criar e nomear pastas para organizar arquivos. No entanto, alguns caracteres são reservados pelo sistema e não podem ser utilizados para nomear pastas. Assinalar a alternativa que apresenta um nome que pode ser utilizado para nomear pastas.

- a) \*Reserva
- b) /Reserva
- c) \_Reserva
- d) ?Reserva

**12)** Considerando-se a importância do navegador web no contexto da informática, assinalar a alternativa que apresenta CORRETAMENTE sua função.

- a) Controla o tráfego de rede para segurança.
- b) Controla o hardware e executa programas.
- c) Permite acessar e visualizar páginas na internet.
- d) É uma linguagem para criar páginas web.

---

**LEGISLAÇÃO E CONHECIMENTOS GERAIS | 6 QUESTÕES**

---

**13)** Assinalar a alternativa com o nome do imposto que é cobrado todos os anos no Brasil sobre o que cada cidadão ganha.

- a) Imposto de ganhos.
- b) Imposto sobre Operações Financeiras.
- c) Imposto sobre Circulação de Mercadorias e Serviços.
- d) Imposto sobre a Renda.

**14)** O aumento do número de carros nas ruas é um problema não somente de trânsito, mas também ambiental, pois:

- a) Aumenta a emissão de gases poluidores.
- b) Aumenta o estresse dos motoristas.
- c) Diminui a venda de bicicletas.
- d) Faz mais pessoas utilizarem ônibus.

**15)** Conforme a Constituição Federal, a República Federativa do Brasil rege-se nas suas relações internacionais pelo seguinte princípio:

- a) Soberania.
- b) Os valores sociais do trabalho e da livre iniciativa.
- c) Solução pacífica dos conflitos.
- d) Cidadania.

**16)** Em relação aos objetivos fundamentais, de acordo com a Lei Orgânica do Município, analisar a sentença.

*Promover o bem-estar de todos os maripaenses, incentivando preconceitos de raça, origem, sexo, cor, idade e quaisquer outras formas de discriminação (1ª parte). Disseminar, com a participação da União e do Estado Paraná, a pobreza e a marginalização e aumentar as desigualdades sociais, em sua área territorial (2ª parte).*

A sentença está:

- a) Totalmente correta.
- b) Correta somente em sua 1ª parte.
- c) Correta somente em sua 2ª parte.
- d) Totalmente incorreta.

**17)** Conforme a Lei Orgânica do Município, são poderes do município, independentes e harmônicos entre si, o:

- a) Executivo e Judiciário.
- b) Judiciário e Legislativo.
- c) Legislativo e Executivo.
- d) Moderador e Legislativo.

**18)** Segundo a Lei Orgânica do Município, o Poder Legislativo é exercido pela:

- a) Procuradoria Municipal.
- b) Secretaria de Administração Municipal.
- c) Prefeitura Municipal.
- d) Câmara Municipal.

---

**CONHECIMENTOS ESPECÍFICOS | 42 QUESTÕES**

---

**19)** De acordo com a NR 17 — Ergonomia, na movimentação e no transporte manual não eventual de cargas, devem ser adotadas uma ou mais das seguintes medidas de prevenção, EXCETO:

- a) Adequar o peso e o tamanho da carga para que não provoquem o aumento do esforço físico que possa comprometer a segurança e a saúde do trabalhador.
- b) Aumentar a duração, a frequência e o número de movimentos a serem efetuados pelos trabalhadores.
- c) Efetuar a alternância com outras atividades ou pausas suficientes, entre períodos não superiores a duas horas.
- d) Implantar meios técnicos facilitadores.

**20)** Conforme a Lei nº 13.460/2017, o usuário de serviço público tem direito à adequada prestação dos serviços, devendo os agentes públicos e os prestadores de serviços públicos observar as seguintes diretrizes, EXCETO:

- a) Presunção de má-fé do usuário.
- b) Cumprimento de prazos e normas procedimentais.
- c) Adoção de medidas visando à proteção à saúde e à segurança dos usuários.
- d) Utilização de linguagem simples e compreensível, evitando o uso de siglas, jargões e estrangeirismos.

**21)** Segundo a Lei Municipal nº 566/2006 – Plano de Cargos e Carreiras, é o conjunto de atribuições e responsabilidades cometidas a um funcionário, identificando-se pelas características de criação por Lei, denominação própria, quantidade de vagas, carga horária de trabalho e pagamento pelo erário Municipal:

- a) Nível.
- b) Cargo.
- c) Vencimento.
- d) Grupo administrativo.

**22)** Com base na Lei Complementar nº 49/2013 – Código de Posturas do Município, o serviço de limpeza das ruas, praças e logradouros públicos e a coleta de lixo domiciliar será executado direta ou indiretamente:

- a) Pela sociedade.
- b) Pelos políticos.
- c) Pelo município.
- d) Pelo estado.

**23)** Baseando-se na Lei Complementar nº 27/2006 – Regime Jurídico dos Servidores Públicos do Município, assinalar a alternativa que preenche a lacuna abaixo CORRETAMENTE.

*O concurso e o processo seletivo público terão validade de até \_\_\_\_\_ anos, podendo ser prorrogada uma única vez, por igual período.*

- a) 3
- b) 2
- c) 4
- d) 5

**24)** Fundamentando-se na Lei Complementar nº 27/2006 – Regime Jurídico dos Servidores Públicos do Município, são requisitos básicos para investidura em cargo público, EXCETO:

- a) A nacionalidade brasileira.
- b) A idade mínima de dezesseis anos.
- c) Aptidão física e mental.
- d) A quitação com as obrigações militares e eleitorais.

**25)** No que se refere à reversão, conforme a Lei Complementar nº 27/2006 – Regime Jurídico dos Servidores Públicos do Município, não poderá reverter o aposentado que tiver idade igual ou superior a:

- a) Sessenta anos.
- b) Setenta anos.
- c) Setenta e cinco anos.
- d) Sessenta e cinco anos.

**26)** Com base na Lei Complementar nº 27/2006 – Regime Jurídico dos Servidores Públicos do Município, são hipóteses de vacância, EXCETO:

- a) Exoneração.
- b) Nomeação.
- c) Readaptação.
- d) Aposentadoria.

**27)** A respeito das situações consideradas éticas, quando o trabalhador assume suas responsabilidades e age sem arrogância, soberba ou desejo de privilégios, ele é:

- a) Orgulhoso.
- b) Convencido.
- c) Presunçoso.
- d) Humilde.

**28)** Equipes bem estabelecidas atuam de forma integrada e têm uma visão compartilhada do que deve ser feito. Qual alternativa melhor define o trabalho em equipe?

- a) Acatar toda e qualquer opinião que venha de um líder sem sugerir nada.
- b) Todas as pessoas devem ser iguais, pois diferenças só prejudicam o trabalho.
- c) Foco direcionado para o trabalho individual e para a autonomia.
- d) Papeis bem definidos, tanto pela empresa quanto pelas interações do grupo, para executar tarefas de forma coerente.

**29)** O que fazer ao se deparar com uma vítima de acidente de trânsito que está sangrando intensamente?

- I. Colocar compressas quentes sobre o ferimento para estancar o sangramento.
- II. Pressionar firmemente o local da hemorragia com um pano limpo.
- III. Aplicar torniquete e elevar o membro afetado para reduzir o fluxo sanguíneo.

Está CORRETO o que se afirma:

- a) Apenas no item I.
- b) Apenas no item II.
- c) Apenas nos itens I e III.
- d) Em todos os itens.

**30)** Ao acionar os serviços de emergência para um acidente de trânsito, são informações relevantes e importantes a serem fornecidas:

- I. A cor dos veículos envolvidos no acidente.
- II. O número exato de pessoas envolvidas no acidente.
- III. A localização do acidente.

Está CORRETO o que se afirma:

- a) Apenas no item I.
- b) Apenas no item III.
- c) Apenas nos itens II e III.
- d) Em todos os itens.

**31)** Ao prestar os primeiros socorros a uma vítima de acidente de trânsito, deve-se:

- a) Evitar movimentar a vítima desnecessariamente.
- b) Ignorar a situação e seguir viagem.
- c) Utilizar remédios sem prescrição médica.
- d) Deixar a vítima sozinha até a chegada do socorro.

**32)** Em caso de desmaio após um acidente de trânsito, qual o procedimento adequado?

- a) Oferecer água ou algum alimento para a vítima.
- b) Deitar a vítima de barriga para cima e levantar suas pernas.
- c) Bater levemente no rosto da vítima para acordá-la.
- d) Manter a vítima sentada, elevar seus braços e aguardar ajuda médica.

**33)** Sobre a direção defensiva, qual das alternativas NÃO é um princípio fundamental?

- a) Manter a atenção no trânsito e evitar distrações, como celular ou rádio.
- b) Antecipar as ações dos outros motoristas e pedestres, prevendo possíveis situações de risco.
- c) Dirigir em alta velocidade para chegar ao destino mais rápido, mesmo que ponha em risco a segurança.
- d) Manter uma distância segura do veículo à frente, evitando colisões traseiras.

**34)** Em condições climáticas adversas, como chuva forte ou neblina, qual é a medida mais importante para garantir a segurança no trânsito?

- a) Reduzir a velocidade e manter uma distância segura dos outros veículos.
- b) Usar os faróis altos para ter melhor visibilidade da pista.
- c) Aumentar a velocidade para compensar a visibilidade reduzida.
- d) Ligar o rádio para se distrair da pista e do tráfego.

**35)** Ao dirigir em uma via pública com limite de 40km/h, um grupo de idosos está cruzando a rua pela faixa de pedestres. Qual é a atitude correta a se tomar?

- a) Manter a velocidade atual e buzinar para os idosos.
- b) Diminuir a velocidade gradativamente e parar completamente antes da faixa de pedestres, dando prioridade aos idosos.
- c) Acelerar para passar pela faixa de pedestres antes que os idosos cruzem.
- d) Ignorar a presença dos idosos e continuar dirigindo na mesma velocidade.

**36)** Avaliar as situações apresentadas sobre equipamentos de proteção individual (EPIs) e assinalar a alternativa CORRETA.

1. Um trabalhador utiliza as luvas de proteção a substâncias químicas para movimentar pallets.
  2. Um trabalhador guarda seu colete de segurança refletivo em local seco e longe da luz solar intensa.
- a) Ambas as situações prejudicam a vida útil dos EPIs.  
b) Somente a situação 1 prejudica a vida útil dos EPIs.  
c) Somente a situação 2 prejudica a vida útil dos EPIs.  
d) Nenhuma das situações prejudica a vida útil dos EPIs.

**37)** Sobre os cuidados, armazenamento e manuseio de substâncias químicas no ambiente de trabalho, como lubrificantes e fluidos para veículos, assinalar a alternativa CORRETA.

- a) Armazenar essas substâncias em locais úmidos e sem ventilação, para garantir a vida útil dos produtos.
- b) Manipular os produtos sem a utilização de equipamentos de proteção individual (EPIs).
- c) Armazenar diferentes tipos de substâncias químicas juntas para otimizar o espaço.
- d) Seguir as orientações do fabricante e armazenar os produtos em locais adequados para evitar vazamentos e contaminações.

**38)** Sobre as características das ferramentas de trabalho, analisar os itens.

- I. As chaves de biela são projetadas para apertar e desapertar parafusos e porcas sextavadas.
- II. O estetoscópio mecânico é utilizado para verificar o torque de aperto de parafusos.

É CORRETO o que se afirma:

- a) Em ambos os itens.
- b) Apenas no item I.
- c) Apenas no item II.
- d) Em nenhum dos itens.

**39)** Qual é o principal problema associado ao descarte inadequado de resíduos eletrônicos?

- a) Esgotamento de recursos naturais.
- b) Poluição do ar.
- c) Contaminação do solo e da água por substâncias tóxicas.
- d) Aumento da biodiversidade.

**40)** São métodos de destinação de lixo em áreas urbanas:

- I. Reciclagem.
- II. Compostagem.
- III. Incineração.
- IV. Coleta por caminhão de lixo.

Está CORRETO o que se afirma:

- a) Apenas nos itens I e II.
- b) Apenas nos itens I e III.
- c) Apenas nos itens II e III.
- d) Em todos os itens.

**41)** Ao realizar reparos automotivos, qual das seguintes ferramentas é utilizada para levantar o veículo e proporcionar acesso à parte inferior?

- a) Condensador.
- b) Torno mecânico.
- c) Macaco hidráulico.
- d) Tupia.

**42)** É uma das partes fixas do motor a combustão interna e tem entre suas funções a incumbência de armazenar o óleo lubrificante do sistema. O trecho descreve o:

- a) Cárter.
- b) Tanque.
- c) Bloco.
- d) Cabeçote.

**43)** Considerando-se as definições do Código de Trânsito Brasileiro (CTB), assinalar a alternativa que define "estrada":

- a) Parte da rodovia reservada ao trânsito de pedestres.
- b) Via rural não pavimentada.
- c) Via rural pavimentada.
- d) Rodovia de baixa velocidade.

**44)** O Conselho Nacional de Trânsito – CONTRAN é formado por representantes de determinados órgãos, EXCETO:

- a) Ministério da Ciência e Tecnologia.
- b) Ministério da Educação e do Desporto.
- c) Ministério do Exército.
- d) Polícia Civil.

**45)** Considerando-se as normas gerais de circulação e conduta, em conformidade com o Código de Trânsito Brasileiro, assinalar a alternativa que preenche as lacunas abaixo CORRETAMENTE.

*As crianças com idade inferior a \_\_\_\_\_ que não tenham atingido \_\_\_\_\_ de altura devem ser transportadas nos bancos traseiros, em dispositivo de retenção adequado para cada idade, peso e altura, salvo exceções relacionadas a tipos específicos de veículos regulamentados pelo Contran.*

- a) 8 anos | 1,40m
- b) 8 anos | 1,45m
- c) 10 anos | 1,40m
- d) 10 anos | 1,45m

**46)** Na concepção e na implantação da sinalização de trânsito, deve-se ter como princípio básico as condições de percepção dos usuários da via, garantindo a real eficácia dos sinais. Nesse sentido, “transmitir mensagens de fácil compreensão” é um dos princípios denominado:

- a) Padronização.
- b) Clareza.
- c) Precisão e confiabilidade.
- d) Visibilidade e legibilidade.

**47)** Com base na importância da sinalização horizontal, à luz do Volume IV (Sinalização Horizontal), assinalar a alternativa INCORRETA.

- a) Permite o melhor aproveitamento do espaço viário disponível, minimizando seu uso.
- b) Aumenta a segurança em condições adversas tais como: neblina, chuva e noite.
- c) Contribui para a redução de acidentes.
- d) Transmite mensagens aos condutores e pedestres.

**48)** Segundo o Código de Trânsito Brasileiro (CTB), onde o condutor NÃO pode efetuar ultrapassagem?

- a) Em vias urbanas rápidas.
- b) Em pista de rolamento com várias faixas de circulação.
- c) Nas interseções e suas proximidades.
- d) Nas estradas rurais.

**49)** Em casos de acidentes de trânsito com possíveis vítimas, qual o número do serviço de emergência deve ser acionado?

- a) 197 - Polícia Civil.
- b) 190 - Polícia Militar.
- c) 192 - SAMU.
- d) 199 - Defesa Civil.

**50)** Ao transitar por uma via terrestre e se deparar com a placa de sinalização de advertência abaixo, o condutor deve saber que, em 100m, terá:



- a) Um declive.
- b) Uma ponte.
- c) Um aclive.
- d) Uma lombada.

51) Ao utilizar ferramentas elétricas, qual prática contribui para a segurança do operador?

- a) Utilizar extensões elétricas, mesmo danificadas.
- b) Realizar a manutenção das ferramentas sem seguir as recomendações do fabricante.
- c) Utilizar a ferramenta adequada para cada tarefa e respeitar as condições de operação especificadas.
- d) Sobrecarregar as tomadas elétricas com adaptadores, caso não tenha mais tomadas disponíveis.

52) De acordo com o Código de Trânsito Brasileiro (CTB), sobre a preferência de passagem, assinalar a alternativa CORRETA.

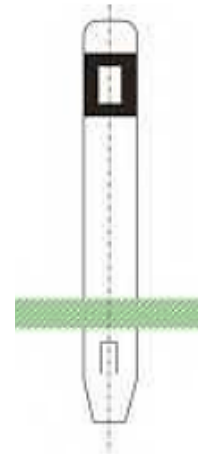
- a) Os veículos que se deslocam sobre trilhos não terão preferência de passagem sobre os demais.
- b) Os veículos que se deslocam sobre trilhos terão preferência de passagem sobre os demais.
- c) Os veículos de transporte coletivo terão preferência de passagem sobre os demais.
- d) Os veículos de transporte público terão preferência de passagem sobre os demais.

53) Ao transitar por uma pista e avistar a placa de regulamentação ilustrada a seguir, o condutor deve estar ciente de que está proibido o trânsito de:



- a) Caminhões.
- b) Tratores ou maquinaria agrícola.
- c) Veículos com altura superior à indicada.
- d) Veículos automotores de pequeno porte.

54) Com base nos dispositivos auxiliares de sinalização, é CORRETO afirmar que a figura a seguir representa um(a):



- a) Um balizador.
- b) Uma tacha.
- c) Um tachão.
- d) Um cilindro delimitador.

55) Para garantir os seus objetivos, a sinalização temporária deve, entre outros:

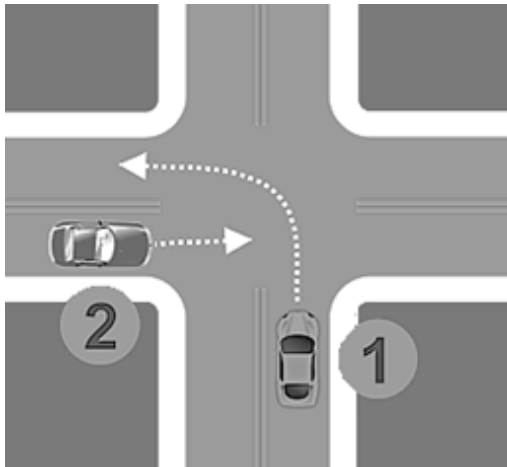
- I. Atender ao disposto nos demais volumes do Manual Brasileiro de Sinalização de Trânsito.
- II. Estar sempre limpa e em bom estado.
- III. Ser implantada após o início da intervenção na via.

Está CORRETO o que se afirma:

- a) Apenas no item I.
- b) Apenas no item III.
- c) Apenas nos itens I e II.
- d) Em todos os itens.



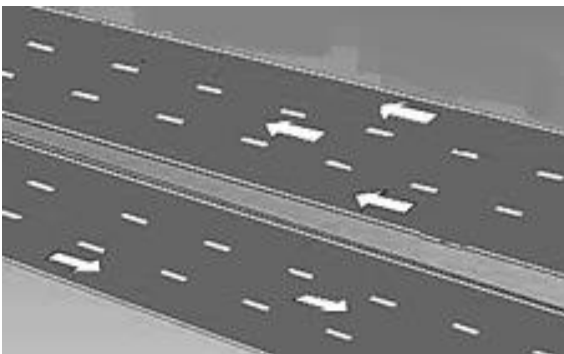
**56)** Dois veículos, 1 e 2, transitando por fluxos que se cruzam, aproximam-se de local não sinalizado. A direção pretendida por cada um está indicada pelas setas na imagem abaixo:



Conforme o Código de Trânsito Brasileiro (CTB), a preferência de passagem é do:

- a) Veículo 1.
- b) Veículo 2.
- c) Veículo que estiver circulando mais rápido.
- d) Veículo que avançar primeiro.

**57)** Conforme o Código de Trânsito Brasileiro (CTB), em uma pista de rolamento com várias faixas de circulação no mesmo sentido, quando não houver faixa especial a eles destinada, qual faixa é destinada ao deslocamento dos veículos mais lentos e de maior porte?



- a) Faixa mais à esquerda.
- b) Faixa mais à direita.
- c) Faixa do meio.
- d) Faixa que quiserem.

**58)** Ao trafegar por uma pista e se deparar com a placa de advertência ilustrada abaixo, o condutor deve estar ciente de que passará por uma área sujeita a:



- a) Obras.
- b) Vento lateral.
- c) Desmoronamento.
- d) Animais selvagens.

**59)** Em uma situação de tráfego intenso, diversos veículos mais lentos e de maior porte transitam formando fila. De acordo com a legislação de trânsito, nesse tipo de situação, esses veículos devem:

- a) Manter distância reduzida entre si para formar uma fila compacta.
- b) Acelerar a marcha trafegando no acostamento.
- c) Manter distância suficiente entre si para permitir que outros veículos possam se intercalar na fila com segurança em ultrapassagens.
- d) Parar no acostamento até que o tráfego se normalize, facilitando a passagem de veículos mais rápidos.

**60)** Ao se aproximar de uma passagem de nível desprovida de qualquer sinalização, um condutor está atrás de um veículo mais lento. De acordo com a legislação de trânsito, nessa situação, a ultrapassagem é:

- a) Permitida se a visibilidade for razoável.
- b) Permitida apenas durante o dia.
- c) Permitida se for feita com cuidado.
- d) Proibida.