

AVANÇASP



PREFEITURA MUNICIPAL DE SÃO
LOURENÇO DA SERRA

CONCURSO PÚBLICO -
01/2024

AUXILIAR EM SAÚDE BUCAL

Leia atentamente as instruções abaixo

1. PROVA E FOLHA DE RESPOSTAS

Além deste Caderno de Prova, contendo 40 (quarenta) questões objetivas, você receberá do Fiscal de Sala:

- 01 (uma) Folha de Respostas destinada às respostas das questões objetivas. Confira se seus dados estão corretos.

2. TEMPO

- 03 (três) horas é o tempo disponível para realização da prova, já incluído o tempo para marcação da Folha de Respostas da prova objetiva;

- **01 (uma) hora** após o início da prova é possível, retirar-se da sala levando o caderno de prova;

3. INFORMAÇÕES GERAIS

- As questões objetivas têm 05 (cinco) alternativas de resposta (A, B, C, D, E) e somente **uma** delas está correta;

- Verifique se seu caderno está completo, sem repetição de questões ou falhas. Caso contrário, informe imediatamente o Fiscal da Sala, para que sejam tomadas as devidas providências;

- Confira seus dados pessoais na Folha de Respostas, especialmente nome, número de inscrição e documento de identidade e leia atentamente as instruções para preenchimento;

- O preenchimento das respostas da prova objetiva é de sua responsabilidade e não será permitida a troca de Folha de Respostas em caso de erro de marcação pelo candidato;

- Marque, na folha de respostas, com caneta de tinta azul ou preta, a letra correspondente à alternativa que você escolheu.

- Reserve tempo suficiente para o preenchimento de suas respostas. Para fins de avaliação, serão levadas em consideração apenas as marcações realizadas na Folha de Respostas da prova objetiva, não sendo permitido anotar informações relativas às respostas em qualquer outro meio que não seja o caderno de prova;

- Ao se retirar, entregue a Folha de Respostas preenchida e assinada ao Fiscal de Sala.

SERÁ ELIMINADO do presente certame o candidato que:

- a) for surpreendido, durante as provas, em qualquer tipo de comunicação com outro candidato;

- b) portar ou usar, qualquer tipo de aparelho eletrônico (calculadoras, bips/pagers, câmeras fotográficas, filmadoras, telefones celulares, smartphones, tablets, relógios, walkmans, MP3 players, fones de ouvido, agendas eletrônicas, notebooks, palmtops ou qualquer outro tipo de computador portátil, receptores ou gravadores) seja na sala de prova, sanitários, pátios ou qualquer outra dependência do local de prova;

- c) se ausentar da sala em que se realizam as provas levando consigo o Caderno de Questões e/ou a Folha de Respostas;

- d) se recusar a entregar a Folha de Respostas, quando terminar o tempo estabelecido;

- e) não assinar a Lista de Presença e/ou a Folha de Respostas.

LÍNGUA PORTUGUESA

TEXTO

Observe o contexto da charge a seguir e responda, posteriormente, as questões de 1 a 7.



Fonte: Portal Microsoft Bing. Disponível em: <<https://www.bing.com/images/search?>>

QUESTÃO 01

Ao analisar o trecho: “fazer a cama”, Calvin interpretou de que forma essa expressão?

- (A) Sentido figurado
- (B) Sentido conotativo
- (C) Sentido denotativo
- (D) Sentido subjetivo
- (E) Sentido criativo

QUESTÃO 02

Qual dos verbos abaixo demonstra que Haroldo interpretou corretamente o pedido da mãe de Calvin?

- (A) Arrumar
- (B) Fazer
- (C) Inventar
- (D) Pensar (pensei)
- (E) Dar (dá)

QUESTÃO 03

Qual o tempo verbal empregado na expressão: “faça” presente em uma das falas de Calvin?

- (A) Presente do Indicativo
- (B) Imperativo Afirmativo
- (C) Infinitivo Pessoal
- (D) Presente do Subjuntivo
- (E) Futuro do Presente do Indicativo

QUESTÃO 04

Observe a expressão: “Pensei que a gente ia fazer a cama”. A palavra “que” exerce qual função?

- (A) Interjeição
- (B) Substantivo
- (C) Preposição
- (D) Partícula de realce
- (E) Conjunção

QUESTÃO 05

Observe a expressão “bem grande” e destaque a alternativa que ao ser empregada alteraria o sentido proposto pelo enunciado.

- (A) colossal
- (B) ínfimo
- (C) proeminente
- (D) avultado
- (E) descomunal

QUESTÃO 06

Encontre as palavras a seguir no texto e assinale a alternativa que não é classificada como advérbio.

- (A) quando
- (B) alguém
- (C) não
- (D) bem
- (E) mais

QUESTÃO 07

Tomando como parâmetro o trecho destacado a seguir “[...] eu arranjo um papel bem grande”, qual alternativa foi construída no Pretérito Imperfeito do Indicativo?

- (A) Eu arranjava um papel bem grande.
- (B) Eu arranjaría um papel bem grande.
- (C) Eu arranjava um papel bem grande.
- (D) Se eu arranjasse um papel bem grande.
- (E) Eu arranjei um papel bem grande.

A partir da charge a seguir, responda as questões de 8 a 10.



Fonte: BING IMAGENS. Disponível em: <https://www.bing.com/images/search?>

QUESTÃO 08

Qual das alternativas a seguir vai ao encontro da ideia apresentada pela respectiva charge?

- (A) Que o mundo está cheio de Miguelitos.
- (B) Que as pessoas estão cada vez mais cansadas.
- (C) Que é preciso ter mais tempo para aproveitar a vida
- (D) Que as pessoas não têm uma atitude laboriosa.
- (E) Que as pessoas têm dificuldade de entender as escolhas dos outros.

QUESTÃO 09

As palavras a seguir foram extraídas do texto. Assim, qual delas não é classificada como substantivo?

- (A) Miguelito
- (B) Mundo
- (C) História
- (D) Cheio
- (E) Coisa

QUESTÃO 10

Observe o excerto extraído da charge: “É isso mesmo [...]”. Qual a classificação do verbo que aparece nele?

- (A) Regular
- (B) Defectivo
- (C) Anômalo
- (D) Irregular
- (E) Abundante

MATEMÁTICA E RACIOCÍNIO LÓGICO

QUESTÃO 11

Lucas está decorando o seu quarto e decidiu comprar uma fita adesiva para delimitar algumas áreas. Ele comprou um rolo de fita adesiva que tem 5 metros de comprimento. Quantos milímetros equivalem aos 5 metros de fita adesiva que Lucas comprou?

- (A) 500 mm
- (B) 50 mm
- (C) 5.000 mm
- (D) 5 mm
- (E) 50.000 mm

QUESTÃO 12

Um professor está organizando uma excursão para um zoológico com seus alunos. Ele tem um total de 45 alunos em sua turma e precisa dividi-los em grupos iguais para facilitar o acompanhamento durante a visita ao zoológico. Cada grupo deve ter o máximo possível de alunos, sem sobrar nenhum aluno de fora. Se o ônibus contratado para a excursão tem capacidade para transportar 15 alunos por viagem, quantas viagens serão necessárias para levar todos os alunos ao zoológico?

- (A) 2 viagens
- (B) 3 viagens
- (C) 4 viagens
- (D) 5 viagens
- (E) Nenhuma das alternativas

QUESTÃO 13

Ana está preparando uma receita de bolo e precisa de farinha de trigo. Ela comprou 2 sacos de farinha, cada um pesando 1,5 quilogramas. Sabendo que ela precisa de 250 gramas de farinha para fazer um bolo, quantos bolos Ana poderá fazer com toda a quantidade de farinha que comprou?

- (A) 12 bolos
- (B) 10 bolos
- (C) 8 bolos
- (D) 9 bolos
- (E) 11 bolos

QUESTÃO 14

Um grupo de estudantes está construindo um muro para um projeto escolar. Eles conseguem assentar 15 tijolos em 10 minutos. Se continuarem nesse ritmo, quantos tijolos eles terão assentado após 60 minutos?

- (A) 90 tijolos
- (B) 150 tijolos
- (C) 180 tijolos
- (D) 200 tijolos
- (E) Nenhuma das alternativas

QUESTÃO 15

Assinale a alternativa que apresenta o Octogésimo número par sucessor de 20?

- (A) 100
- (B) 180
- (C) 82
- (D) 90
- (E) Nenhuma das alternativas

NOÇÕES DE INFORMÁTICA**QUESTÃO 16**

Assinale a alternativa que apresenta uma afirmação correta sobre o Microsoft Windows 7:

- (A) O Microsoft Windows 7 é um Sistema Operacional utilizado em computadores.
- (B) O Microsoft Windows 7 é um programa gratuito.
- (C) O Microsoft Windows 7 é a versão mais atual do Sistema Operacional da Microsoft.
- (D) O Microsoft Windows 7 é desenvolvido pela empresa AT&T Bell.
- (E) O Microsoft Windows 7 consiste em um antivírus.

QUESTÃO 17

Conforme os conhecimentos relacionados a lista de atalhos do Windows 7, assinale a alternativa que apresenta o comando utilizado para minimizar todas as janelas abertas no computador:

- (A) Windows + C.
- (B) Windows + A.
- (C) Windows + T.
- (D) Windows + G.
- (E) Windows + M.

QUESTÃO 18

Analise a lista de programas descrita a seguir e assinale a única alternativa que se refere a um Browser utilizado para a navegação na Internet:

- (A) Facebook.
- (B) YouTube.
- (C) Microsoft Edge.
- (D) www.google.com
- (E) Cortana.

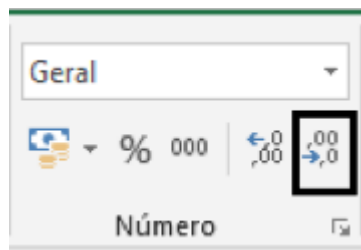
QUESTÃO 19

As funções básicas de estruturação de documentos como Fonte e definição de alinhamento do texto no Microsoft Word estão localizados em qual das guias listas a seguir:

- (A) Arquivo.
- (B) Página Inicial.
- (C) Correspondência.
- (D) Revisão.
- (E) Exibir.

QUESTÃO 20

Analise a imagem a seguir, extraída do Microsoft Excel, e assinale a alternativa que descreve corretamente a função da opção em destaque:



Fonte: 1 Microsoft Excel

- (A) Formato de número de contabilização.
- (B) Separador de milhares.
- (C) Transformar em fração.
- (D) Transformar em porcentagem.
- (E) Diminuir casas decimais.

CONHECIMENTOS ESPECÍFICOS

QUESTÃO 21

Vapor saturado sob pressão é realizado em autoclave, onde os microorganismos são destruídos pela ação combinada da temperatura, pressão e umidade, que promove a termocoagulação e a desnaturação das proteínas da estrutura genética celular.

Os padrões de tempo, temperatura e pressão para esterilização pelo vapor variam de acordo com o aparelho e encontram-se dentro de: _____

(1 atm pressão) por _____ e _____ (2 atm pressão) por _____ de esterilização.

Marque a alternativa que preenche corretamente as lacunas do texto acima.

- (A) -121°C a -127°C / 10 a 20 minutos / 0°C a 132°C / 20 a 30 minutos.
- (B) 0°C a -127°C / 5 a 10 minutos / 132°C a 185°C / 5 a 10 minutos.
- (C) 121°C a 127°C / 15 a 30 minutos / 132°C a 134°C / 4 a 7 minutos.
- (D) 100°C a 127°C / 5 a 15 minutos / 0°C a 132°C / 20 a 30 minutos.
- (E) 0°C a 185°C / 5 a 10 minutos / 185°C a 200°C / 20 a 30 minutos.

QUESTÃO 22

A esterilização é o processo que visa destruir ou eliminar todas as formas de vida microbiana presentes, por meio de processos físicos ou químicos. Para garantir a esterilização, é fundamental que os passos já citados do processamento de artigos sejam seguidos corretamente.

Na Odontologia, o processo de esterilização mais indicado é:

- (A) Físicos: utilizando-se o vapor saturado sob pressão (autoclave).
- (B) Físicos: utilizando-se o calor seco à 120°C por 20 minutos.
- (C) Químico: utilizando-se soluções de glutaraldeído a 0,2%.
- (D) Químico: utilizando-se de ácido peracético a 2%.
- (E) Físicos: utilizando-se o calor seco à -120°C por 40 minutos.

QUESTÃO 23

A pasta Zinco Enólica, também conhecida como para de Óxido de Zinco e Eugenol (ZOE), é utilizada para moldagem de arcadas edêntulas em associação com material que tenha capacidade de afastar tecidos como a godiva.

Em relação a manipulação da pasta ZOE, é correto afirmar:

- (A) Sua manipulação é feita em placa de vidro com espátula de madeira.
- (B) Pode ser manipulada diretamente na moldeira.
- (C) O tempo de manipulação deve ser de aproximadamente 10 minutos ou até a obtenção da coloração branca.
- (D) As quantidades distribuídas sob a placa deve obedecer a proporção de 1:2 no comprimento das pastas.
- (E) A manipulação é feita em bloco de papel impermeável com espátula de aço flexível.

QUESTÃO 24

O pó é dosado por medidor fornecido pelo fabricante e é colocado com a água já proporcionada em um gral limpo e seco. O pó deve ser incorporado à água cuidadosamente com uma espátula plástica, evitando a incorporação de bolhas de ar à mistura. Uma espatulação vigorosa deve ser feita para incorporação total do pó à água até a mistura permanecer homogênea. Um tempo de espatulação de 45 segundos a 1 minuto é indicado sendo que no final da espatulação a mistura deve ser lisa e cremosa, soltando da espátula quando removida do gral.

A descrição do processo de manipulação acima refere-se a:

- (A) Silicona de adição.
- (B) Alginato.
- (C) Cimento de ionômero de vidro.
- (D) Resina acrílica autopolimerizável.
- (E) Cimento de Fosfato de Zinco.

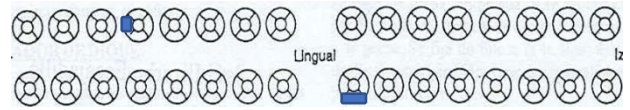
QUESTÃO 25

No sistema Universal ou notação de dois dígitos é correto afirmar:

- (A) O primeiro número corresponde ao quadrante e o segundo ao segmento na arcada.
- (B) A boca é dividida em seis segmentos que são dispostos no sentido anti horário.
- (C) O primeiro número corresponde ao dente e o segundo ao quadrante.
- (D) A boca é dividida em quatro quadrantes que são dispostos no sentido horário.
- (E) O primeiro número corresponde ao segmento e o segundo ao quadrante.

QUESTÃO 26

Para responder à questão abaixo observe as marcações no odontograma.



Os pontos azuis marcados acima correspondem respectivamente a:

- (A) Face distal do dente 15 e face vestibular do dente 31.
- (B) Face mesial do dente 25 e face vestibular do dente 42.
- (C) Face distal do dente 16 e face lingual do dente 31.
- (D) Face mesial do dente 15 e face lingual do dente 31.
- (E) Face vestibular do dente 46 e face distal do dente 27.

QUESTÃO 27

Em relação ao preparo do paciente para registro dos dentes, analise os passos descritos abaixo e marque a alternativa que enumera corretamente a sequência a ser seguida pelo ASB.

- () Assegurar que os lápis de cor, borracha, formulário de exame clínico e uma superfície plana estejam disponíveis. Nota: Se o registro for eletrônico, não há necessidade de lápis. Verificar se o teclado está coberto adequadamente para o controle de infecção.
 - () Sentar o paciente e colocar um guardanapo.
 - () Transferir para o dentista o espelho e o explorador.
 - () Durante o procedimento, usar a seringa de ar para limpar o espelho bucal e ajustar a luz conforme necessário.
 - () Registrar as notações específicas conforme o dentista for ditando.
 - () Reposicionar o paciente na posição supina.
- (A) 3 – 2 – 6 – 1 – 5 – 4.
 - (B) 3 – 1 – 5 – 4 – 6 – 2.
 - (C) 1 – 3 – 2 – 6 – 5 – 4.
 - (D) 2 – 3 – 5 – 4 – 6 – 1.
 - (E) 1 – 5 – 6 – 4 – 2 – 3.

QUESTÃO 28

Na utilização da matriz e porta matriz em região de dentes posteriores, são critérios a serem adotados para a instalação:

- (A) A fenda diagonal do porta-matriz é posicionada na direção oclusal.
- (B) O porta-matriz é posicionado na face lingual/palatina do dente.
- (C) O cabo do porta-matriz se estende para dentro da boca no canto da língua.
- (D) A banda posicionada deve se estender aproximadamente 1mm abaixo da margem gengival do preparo.
- (E) A banda posicionada se estende acima de 2,50 a 3mm acima da superfície oclusal do dente.

QUESTÃO 29

O auxílio do ASB/TSB, durante o exame clínico periodontal é essencial já que este deve ser um exame metuculoso, com a coleta de muitos dados para elaboração do plano de tratamento.

Neste exame são relevantes a verificação dos seguintes dados, EXCETO:

- (A) Presença de placa bacteriana.
- (B) Sangramento gengival.
- (C) Coloração do dente.
- (D) Profundidade de sondagem gengival.
- (E) Mobilidade dental.

QUESTÃO 30

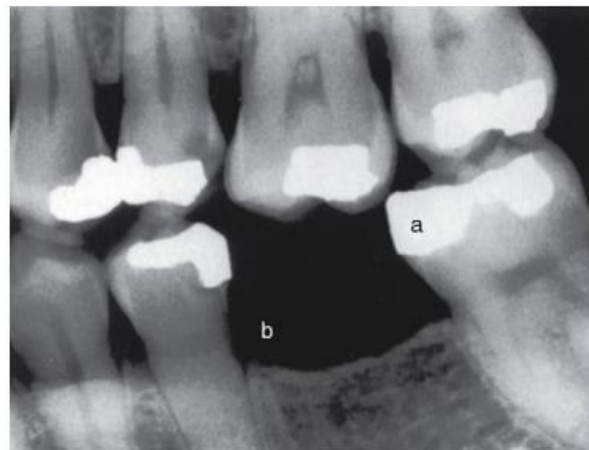
Analisar a figura abaixo e marque a alternativa que representa o tipo de procedimento a ser realizado.



- (A) Educativo.
- (B) Preventivo.
- (C) Reabilitador protético.
- (D) Cirúrgico.
- (E) Restaurador.

QUESTÃO 31

Observe os pontos na imagem sinalizados como **a** e **b**. As áreas onde se encontram os pontos **a** e **b**, são consideradas respectivamente como:



- (A) **a** – distorção e **b** – magnificação.
- (B) **a** – radiolúcida e **b** – radiopaca.
- (C) **a** – contraste e **b** – densidade.
- (D) **a** – radiopaca e **b** – radiolúcida.
- (E) **a** – densidade e **b** – contraste.

QUESTÃO 32

O raspador ultrassônico proporciona rápida remoção de cálculo e reduz a fadiga das mãos do operador.

A utilização de um raspador ultrassônico está contra indicada para:

- (A) Remoção de cálculo subgengival, biofilme aderido e endotoxinas da superfície radicular.
- (B) Remoção de cimentos ortodônticos ou descolagem de bandas.
- (C) Limpeza das áreas de bifurcação.
- (D) Pacientes sistemicamente comprometidos, como aqueles que recebem quimioterapia ou com infecção pelo HIV, diabetes não controlado, debilitação ou transplantados de órgãos são mais suscetíveis a infecções.
- (E) Remoção de excessos de margens de restaurações.

QUESTÃO 33

Além de avaliar a oclusão de um paciente, o ortodontista examina o alinhamento específico dos dentes e arcos.



Dentre os problemas mais comuns de mau alinhamento, o que se caracteriza por um aumento vertical da sobreposição dos incisivos superiores, onde os incisivos inferiores podem não ser visíveis (como o exemplo da figura acima); é denominado:

- (A) Sobressaliência.
- (B) Sobremordida.
- (C) Mordida cruzada.
- (D) Apinhamento
- (E) Mordida aberta.

QUESTÃO 34

Quando um medicamento entra no corpo, ele passa por quatro estágios:

1. Absorção
2. Distribuição
3. Metabolismo
4. Excreção.

Analise as afirmativas abaixo e relacione o estágio numerado acima com sua definição e marque a sequência correta.

- Uma vez que o composto químico é liberado, o medicamento é metabolizado e excretado pelo fígado ou rins.
- O medicamento deixa o corpo pelos rins, fígado, saliva, leite materno e suor.
- O medicamento é absorvido a partir do local de entrada. A velocidade da absorção varia dependendo da forma como o medicamento é administrado. A via mais lenta de absorção é pela boca (oralmente).
- Uma vez que o medicamento entrou na corrente sanguínea, o composto químico do medicamento se une às proteínas do sangue. Em seguida, ele circula por todo o corpo para ser liberado e produzir efeito onde se pretende agir.

- (A) 2 – 4 – 1 – 3.
- (B) 1 – 2 – 4 – 3.
- (C) 2 – 4 – 3 – 1.
- (D) 4 – 2 – 3 – 1.
- (E) 3 – 4 – 1 – 2.

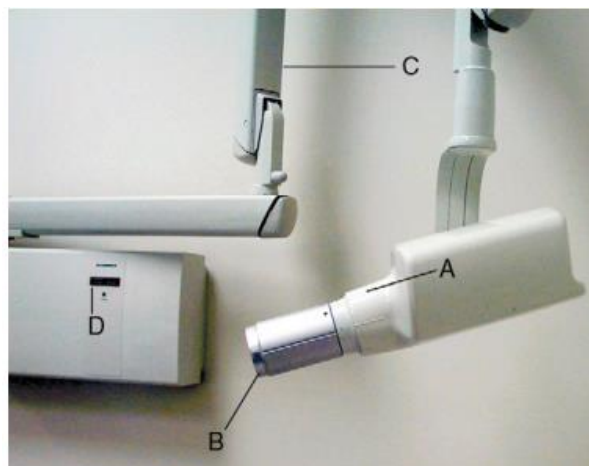
QUESTÃO 35

O tempo de indução é definido como o período da deposição da solução anestésica até o bloqueio completo da condução. A respeito do tempo de indução, marque a alternativa correta.

- (A) A recuperação da anestesia é um processo mais lento do que a indução porque o anestésico local fica ligado ao sítio receptor da droga no canal de sódio e, portanto, é liberado mais lentamente do que é absorvido.
- (B) A concentração da droga e o pH da solução de anestésico local são fatores que estão fora do controle do operador.
- (C) Os fatores que estão sob o controle do clínico incluem a constante de difusão da droga anestésica e as barreiras anatômicas do nervo à difusão.
- (D) A concentração de anestésico local no interior do nervo tende a diminuir à medida que progride a difusão.
- (E) Com o início do bloqueio do nervo, que é lento, a recuperação do bloqueio nervoso é muito mais rápida porque o anestésico local se liga à membrana do nervo.

QUESTÃO 36

Observe as letras indicadas abaixo e marque a alternativa que corresponde às indicações corretas.



- (A) **A** - Braço extensor, **B** - Dispositivo indicador de posição, **C** - Cabeça do tubo, **D** - Painel de controle.
- (B) **A** - Cabeça do tubo, **B** - Dispositivo indicador de posição, **C** - Braço extensor, **D** - Painel de controle.
- (C) **A** - Cabeça do tubo, **B** - Painel de controle, **C** - Dispositivo indicador de posição, **D** - Braço extensor.
- (D) **A** - Cabeça do tubo, **B** - Braço extensor, **C** - Dispositivo indicador de posição, **D** - Painel de controle.
- (E) **A** - Painel de controle, **B** - Cabeça do tubo, **C** - Braço extensor, **D** - Dispositivo indicador de posição.

QUESTÃO 37

“É realizada para remover cálculo supragengival da superfície dental com raspadores periodontais. As curetas são utilizadas para remover cálculo supragengival e subgengival.”

A descrição acima se refere ao procedimento de:

- (A) Alisamento radicular.
- (B) Profilaxia.
- (C) Curetagem gengival.
- (D) Raspagem.
- (E) Tratamento periodontal cirúrgico.

QUESTÃO 38

Os elos da cadeia de infecção incluem: 1 - virulência, 2 - número de microrganismos, 3 - hospedeiro suscetível e 4 - porta de entrada. As estratégias de controle de infecção são destinadas a quebrar um elo na cadeia de infecção imaginária. Quebre qualquer elo da cadeia e você interromperá o processo infeccioso.

Em relação ao elo virulência é correto responder:

- (A) Se um organismo é muito virulento, ele pode ser incapaz de causar doença.
- (B) Ao entrar no corpo a virulência dos microrganismos pode ser alterada.
- (C) Mesmo que um organismo seja muito virulento, ele não pode causar doenças graves.
- (D) A virulência de um organismo se refere ao grau de patogenicidade.
- (E) Para causar doença, basta que um único microrganismos patogênicos esteja presente.

QUESTÃO 39

CAD/CAM é a sigla de Computer-Aided Design/Computer-Aided Manufacturing. Os dentistas e os técnicos em prótese dentária utilizam a tecnologia CAD/ CAM para desenhar as características anatômicas, tamanhos e formato de uma restauração no computador.

- (A) Esta tecnologia é utilizada para confeccionar coroas metálicas, restaurações metálicas fundidas e prótese parciais fixas.
- (B) Para finalização do procedimentos são necessárias várias consultas.
- (C) Requer a confecção de restaurações provisórias para.
- (D) A tecnologia CAD/ CAM é utilizada para desenhar as características anatômicas, tamanhos e formato de uma restauração no computador.
- (E) Apresenta como desvantagens a sensibilidade do dente aumentada e os altos custos de laboratório.

QUESTÃO 40

Um modelo de estudo deve ser uma reprodução acurada de todos os achados potenciais que auxiliem o diagnóstico.

Marque a alternativa INCORRETA, a respeito dos modelos de estudo.

- (A) São usados para possibilitar ao paciente uma apresentação fundamentada e lógica das suas necessidades restauradoras atuais e futuras, assim como dos riscos de negligências futuras.
- (B) A moldagem para o modelo de estudo geralmente é feita em hidrocoloide irreversível (alginato) em moldeira de estoque (perfurada ou sólida retentiva).
- (C) Usualmente é feito de gesso comum devido à sua resistência e ao fato de que é menos facilmente desbatado que o gesso pedra.
- (D) Modelos de estudo suplementam o exame intraoral por possibilitar a visão da oclusão do lado lingual, bem como do lado vestibular.
- (E) Moldeiras individuais podem ser fabricadas sobre os modelos de estudo, ou estes modelos podem ser usados para seleção e ajuste de moldeiras de estoque para a moldagem de trabalho.

