

PREFEITURA MUNICIPAL DE IÚNA/ES

**CONCURSO PÚBLICO
EDITAL Nº 01/2023**



ENGENHEIRO CIVIL

Manhã

Tipo 1 - BRANCA

Organizadora:



**INSTITUTO
CONSULPLAN**

CONHECIMENTOS BÁSICOS

LÍNGUA PORTUGUESA

Por que a reciclagem de embalagem plástica no Brasil é tão baixa?

Apesar da Política Nacional de Resíduos Sólidos, reciclagem de alguns dos principais materiais no Brasil encontra barreiras.

No Brasil, cada pessoa produz, em média, 343 quilos de resíduos sólidos por ano, totalizando cerca de 80 milhões de toneladas anualmente.

RSU (Resíduos Sólidos Urbanos) são todos os materiais produzidos nas residências, comércios, indústrias, hospitais e demais instalações e descartados após o término de sua utilidade. Os RSU são classificados em quatro tipos: resíduos orgânicos (restos de alimentos, folhas, galhos e esterco), recicláveis (papel, plástico, metal e vidro), perigosos (pilhas, baterias e resíduos hospitalares) e rejeitos materiais (não recicláveis ou reutilizáveis).

A fração orgânica é a mais significativa, representando 46% do total, enquanto entre os resíduos recicláveis secos destaca-se o plástico, que constitui cerca de 17% dos RSU. Em 2022, o Brasil gerou aproximadamente 13,7 milhões de toneladas de resíduos plásticos nas cidades, o equivalente a 64 quilos por pessoa durante o ano. Essa produção coloca o Brasil como o quarto maior produtor global de resíduos plásticos, atrás somente de Estados Unidos, China e Índia.

Além do excesso de resíduos plásticos gerados pela população brasileira, outro grande problema é a sua baixa taxa de reciclagem, apesar da lei nº 12.305/2010, que instituiu a PNRS (Política Nacional de Resíduos Sólidos).

A PNRS introduziu a logística reversa como um dos pilares fundamentais para promover a responsabilidade compartilhada pelos setores por todo ciclo de vida dos produtos. O objetivo é que produtos e embalagens pós-consumo retornem para um novo ciclo de aproveitamento, seja por reuso ou reciclagem.

Apesar desses esforços impulsionados pela legislação, os índices de reciclagem de alguns dos principais materiais no Brasil permanecem significativamente baixos, especialmente no que diz respeito às embalagens plásticas. Os maiores índices de reciclagem de embalagem pós-consumo são de latas de alumínio (97,4%), seguidos de papel e papelão (66,9%). Somente 22% das embalagens plásticas são recicladas no Brasil.

A baixa taxa de reciclagem de embalagens plásticas no Brasil pode ser atribuída a diversos fatores. Um deles é a falta de infraestrutura adequada para coleta seletiva, separação e processamento de resíduos plásticos. Muitas regiões do país não têm sistemas eficientes de coleta seletiva e reciclagem.

Além disso, existem diferentes tipos de plásticos, com diferentes composições químicas, o que dificulta o processo de reciclagem. A falta de padronização dos materiais e a necessidade de separação por tipo tornam o processo mais dispendioso e complicado.

A baixa conscientização da população sobre a importância da separação adequada e da reciclagem é outro fator importante.

Em muitos casos, o custo de reciclar plásticos pode superar o de produzir novos a partir de matéria-prima virgem. Isso se deve à inexistência ou à má estruturação dos mercados locais de comercialização e reciclagem, à alta carga tributária, à competição desigual com alternativas inadequadas de descarte final (como lixões e aterros controlados) e à instabilidade da cadeia logística.

Esses fatores comprometem a consistência, estabilidade e segurança no fornecimento de materiais, desencorajando os investimentos em infraestrutura de reciclagem e impactando a rentabilidade do processo.

Para ilustrar, o preço de compra do plástico reciclável varia de R\$ 0,30 a R\$ 3,00 por quilo, dependendo das condições locais de mercado, das flutuações nos preços de *commodities* e de outras variáveis econômicas. Por outro lado, o preço de compra do alumínio para reciclagem pode variar de R\$ 3,00 a R\$ 7,00 por quilo.

Para melhorar os índices de coleta e reciclagem de embalagens plásticas, é fundamental um esforço coordenado entre os setores público e privado, juntamente com organizações de catadores.

Isso envolve investimentos direcionados para aprimorar a infraestrutura de reciclagem, promover programas de educação ambiental, implementar políticas governamentais que incentivem práticas sustentáveis e continuar a conscientização da população sobre a importância da reciclagem.

Essa abordagem integrada e colaborativa é essencial para contribuir para a preservação do meio ambiente, para a segurança climática e para o uso mais eficiente dos recursos naturais.

(Priscila Borin Claro. Disponível em: <https://www1.folha.uol.com.br/colunas>. Adaptado.)

Questão 01

“Para melhorar os índices de coleta e reciclagem de embalagens plásticas, é fundamental um esforço coordenado entre os setores público e privado, juntamente com organizações de catadores.” (13º§) Sobre o fragmento sublinhado, assinale a afirmativa correta.

- A) Expressa uma ideia oposta ao que foi exposto anteriormente.
- B) Apresenta uma explicação para a afirmativa contida no trecho seguinte.
- C) Expressa a finalidade do esforço coordenado entre os setores público e privado com organizações de catadores.
- D) Expressa uma condição para a ocorrência dos esforços entre os setores público e privado com organizações de catadores.

Questão 02

“[...] os índices de reciclagem de alguns dos principais materiais no Brasil permanecem significativamente baixos, especialmente no que diz respeito às embalagens plásticas.” (6º§) Sobre o uso do acento grave indicador de crase, assinale a afirmativa correta.

- A) O emprego está correto, pois a verbo “dizer”, neste contexto, é transitivo indireto; portanto, exige preposição.
- B) O acento grave está incorreto, pois de acordo com a regência nominal de “respeito”, o correto seria “respeito para com”.
- C) O emprego é incorreto, pois “diz respeito” está no sentido de “ter respeito por”; assim, não há a exigência de preposição.
- D) O acento grave está correto, pois “diz respeito” está no sentido de “relativo a” e sequencialmente há uma palavra feminina.

Questão 03

Sobre a expressão “além disso” que introduz o parágrafo “Além disso, existem diferentes tipos de plásticos, com diferentes composições químicas, o que dificulta o processo de reciclagem.” (8º§), é correto afirmar que trata-se de um

- A) elemento coesivo sequencial que introduz uma informação com ideia de proporcionalidade.
- B) operador argumentativo interparágrafo e acrescenta informações novas ao que foi dito anteriormente.
- C) operador argumentativo interparágrafo que introduz uma informação opositiva ao que foi dito no parágrafo anterior.
- D) elemento coesivo sequencial que introduz uma informação conclusiva em relação ao que foi exposto no parágrafo anterior.

Questão 04

Sobre as muitas funções do “se”, assinale a afirmativa correta conforme o seu emprego no contexto: “[...] enquanto entre os resíduos recicláveis secos destaca-se o plástico, que constitui cerca de 17% dos RSU.” (3º§)

- A) Parte integrante do verbo.
- B) Pronome reflexivo, pois o sujeito pratica e sofre a ação ao mesmo tempo.
- C) Partícula apassivadora, visto que o verbo é transitivo direto e o sujeito sofre a ação.
- D) Índice de indeterminação do sujeito, pois o verbo destacar está flexionado na terceira pessoa do singular.

Questão 05

Análise a função sintática do trecho sublinhado em “[...] existem diferentes tipos de plásticos, com diferentes composições químicas [...]” (8º§). Assinale a alternativa em que o trecho sublinhado exerce a mesma função sintática.

- A) *“Isso envolve investimentos direcionados para aprimorar a infraestrutura de reciclagem [...]” (14º§)*
- B) *“Em 2022, o Brasil gerou aproximadamente 13,7 milhões de toneladas de resíduos plásticos nas cidades [...]” (3º§)*
- C) *“A baixa conscientização da população sobre a importância da separação adequada e da reciclagem é outro fator importante.” (9º§)*
- D) *“No Brasil, cada pessoa produz, em média, 343 quilos de resíduos sólidos por ano, totalizando cerca de 80 milhões de toneladas anualmente.” (1º§)*

Questão 06

Observe a concordância nominal entre o substantivo “setores” e os adjetivos “público e privado” em: “[...] é fundamental um esforço coordenado entre os setores público e privado, juntamente com organizações de catadores.” (12º§) Assinale a alternativa cuja concordância nominal está INCORRETA.

- A) O homem apresentava expressão e figurino delicado.
- B) Os alunos já encerraram o primeiro e o segundo períodos.
- C) O médico disse que vitamina é boa para a minha recuperação.
- D) O público ficou entusiasmado com a música italiana e a portuguesa.

Questão 07

Em “O objetivo é que produtos e embalagens pós-consumo retornem para um novo ciclo de aproveitamento, seja por reuso ou reciclagem.” (5º§), a oração sublinha é classificada como oração subordinada

- A) adverbial causal.
- B) substantiva apositiva.
- C) adverbial proporcional.
- D) substantiva predicativa.

Questão 08

Assinale a alternativa em que a(s) vírgula(s) foi(ram) usada(s) para isolar adjunto adverbial deslocado.

- A) “Em muitos casos, o custo de reciclar plásticos pode superar o de produzir novos a partir de matéria-prima virgem.” (10º§)
 B) “Além do excesso de resíduos plásticos gerados pela população brasileira, outro grande problema é a sua baixa taxa de reciclagem [...]” (4º§)
 C) “A fração orgânica é a mais significativa, representando 46% do total, enquanto entre os resíduos recicláveis secos destaca-se o plástico [...]” (3º§)
 D) “Para melhorar os índices de coleta e reciclagem de embalagens plásticas, é fundamental um esforço coordenado entre os setores público e privado [...]” (13º§)

RACIOCÍNIO LÓGICO-MATEMÁTICO

Questão 09

Os aviões que fazem o trajeto entre dois países A e B são operados pela mesma agência. Cada avião da agência possui 176 poltronas divididas em 32 fileiras devidamente enumeradas. Algumas fileiras possuem 4 poltronas e são destinadas aos passageiros da classe executiva. Todas as demais fileiras possuem 6 poltronas e são destinadas aos passageiros da classe econômica. Em um avião desta agência, qual a diferença entre o número de fileiras da classe econômica e o número de fileiras da classe executiva?

- A) 14.
 B) 16.
 C) 18.
 D) 20.

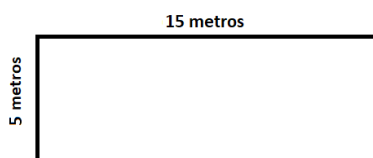
Questão 10

Todos os 400 candidatos a uma vaga concorrida de determinado processo seletivo fizeram três provas (A, B e C) e foram aprovados em, pelo menos, uma delas. Sabe-se que, do total de candidatos, 320 foram aprovados na prova A, 240 foram aprovados na prova B e 200 foram aprovados na prova C. Considerando que, dentre o total de candidatos, X foram aprovados nas provas A e C, então quantos são, no total, os valores possíveis para X?

- A) 80.
 B) 81.
 C) 160.
 D) 161.

Questão 11

Leonardo possui uma horta comunitária em formato retangular, representada pela figura a seguir:



Com os bons resultados alcançados no último ano, Leonardo pretende duplicar a área de sua horta aumentando tanto a sua largura quanto o seu comprimento em x metros. Desta forma, a medida x, em metros, deve ser de, aproximadamente:

(Considere $\sqrt{7} = 2,65$.)

- A) 3,25.
 B) 3,50.
 C) 3,75.
 D) 4,00.

Questão 12

Após uma viagem para Belém do Pará, 4 amigas escolheram, individualmente, a sua atração turística favorita do local e foram obtidas as seguintes informações:

- Alana e Júlia não escolheram a Estação das Docas;
- Felícia e Deborah não escolheram o Mercado Ver-o-Peso e nem o Forte do Presépio;
- Deborah não escolheu o Mangal das Garças;
- Alana não escolheu o Mercado Ver-o-Peso.

Se as atrações turísticas favoritas de Belém das 4 amigas são distintas, quem escolheu o Forte do Presépio?

- A) Júlia.
 B) Alana.
 C) Felícia.
 D) Deborah.

INFORMÁTICA

Questão 13

Os computadores são ferramentas essenciais utilizadas em larga escala em diversas aplicações como educação, saúde, ambientes corporativos e operações pessoais. Para que esse dispositivo funcione adequadamente é fundamental a utilização de uma memória de característica não volátil, como o disco rígido, para que os dados permaneçam armazenados mesmo quando o computador for desligado. São consideradas características de uma memória não volátil, EXCETO:

- A) É mais lenta do que a memória volátil.
- B) É mais cara por tamanho de unidade se comparada à memória volátil.
- C) O processador não tem acesso direto aos dados desse tipo de memória.
- D) Geralmente possui capacidade de armazenamento maior que a memória volátil.

Questão 14

O departamento contábil da prefeitura de Iúna utiliza a ferramenta *Microsoft Office Excel 2019* (Configuração Padrão – Idioma Português Brasil) para criar planilhas eletrônicas de controle interno. Na ferramenta em questão, a função **MARRED** pode ser utilizada para retornar

- A) a média dos argumentos.
- B) a mediana dos números indicados.
- C) um número arredondado ao múltiplo desejado.
- D) um número para baixo até o número inteiro mais próximo.

Questão 15

No Sistema Operacional *Microsoft Windows 11* (Configuração Padrão – Idioma Português Brasil), para alterar a velocidade do ponteiro do *mouse*, pode-se pressionar as teclas *Windows + I* para abrir as configurações e, em seguida, no menu da lateral esquerda, deve-se clicar em

- A) dispositivos, clicar em *mouse* e, em seguida, ajustar a velocidade no controle deslizante da opção “Velocidade do ponteiro”.
- B) personalização, clicar em *mouse* e, em seguida, ajustar a velocidade no controle deslizante da opção “Velocidade do *mouse*”.
- C) *bluetooth* e dispositivos, clicar em dispositivos e, em seguida, ajustar a velocidade no controle deslizante da opção “Velocidade do *mouse*”.
- D) *bluetooth* e dispositivos, clicar em *mouse* e, em seguida, ajustar a velocidade no controle deslizante da opção “Velocidade do apontador do *mouse*”.

CONHECIMENTOS ESPECÍFICOS

CONHECIMENTOS DE DIREITO ADMINISTRATIVO E CONSTITUCIONAL

Questão 16

De acordo com o Art. 6º da CF/1988 e as ECs nº 26/2000; 64/2010; e, 90/2015, o ser humano apresenta-se como destinatário dos direitos sociais, quais sejam: a educação, a saúde, a alimentação, o trabalho, a moradia, o transporte, o lazer, a segurança, a previdência social, a proteção à maternidade e à infância e a assistência aos desamparados. A EC nº 114/2021 ainda prescreveu que todo brasileiro em situação de vulnerabilidade social terá direito a:

- A) Ser readmitido no serviço anterior, salvo se houver sido despedido por falta grave ou tiver recebido a indenização legal.
- B) Prescrição, em vinte anos da ação para haver indenização, por responsabilidade civil, de sociedade de economia mista.
- C) Uma renda básica familiar, garantida pelo poder público em programa permanente de transferência de renda, cujas normas e requisitos de acesso serão determinados em Lei, observada a legislação fiscal e orçamentária.
- D) Quantia paga ao empregado, a título de indenização por adesão ao plano de apoio à demissão voluntária, não estará sujeita a imposto de renda, porque não constitui renda e nem acréscimo patrimonial, possuindo natureza compensatória.

Questão 17

De acordo com a Lei da Improbidade Administrativa, qualquer ação ou omissão, dolosa, que enseje perda patrimonial, desvio, apropriação, malbaratamento ou dilapidação dos bens ou haveres das entidades públicas, ainda, se o agente e público permitir, facilitar ou concorrer para que terceiro se enriqueça ilicitamente; ou se agir negligentemente na arrecadação de tributo ou renda, bem como no que diz respeito à conservação do patrimônio público, configura crime de:

- A) Dano ao erário.
- B) Enriquecimento ilícito.
- C) Violação aos princípios da Administração Pública.
- D) Concessão ou aplicação indevida de benefício financeiro.

Questão 18

As amigas Ana, Beatriz e Glória, estudantes, iniciaram um debate sobre o direito administrativo brasileiro e proferiram as seguintes afirmações:

- I. Ana: na descentralização administrativa, objetivando a busca de maior eficiência, o Estado transfere a responsabilidade pelo exercício de atividades administrativas a pessoas jurídicas auxiliares criando, assim, entes personalizados.
- II. Beatriz: na descentralização territorial ou geográfica a administração indireta transfere às pessoas jurídicas de direito privado (Fundações Públicas de Direito Privado, Sociedades de Economia Mista, Empresas Públicas, Concessionários, Permissionários, Autorizatórios), por lei, contrato administrativo ou ato unilateral a depender do caso, a execução de um serviço público, de forma que a titularidade do serviço continua sendo do Poder Público.
- III. Glória: a descentralização política tem como base a Constituição Federal e ocorre sempre que pessoas jurídicas de direito público deslocam suas atribuições para outros entes políticos.

Tendo como base a vasta doutrina do direito administrativo brasileiro, está INCORRETO o que é afirmado por:

- A) Ana.
- B) Glória.
- C) Beatriz.
- D) Ana e Beatriz.

Questão 19

A Lei nº 9.784/1999, no parágrafo único do Art. 2º, define os critérios que devem ser observados no Processo Administrativo Federal. Considerando o tema, marque V para as afirmativas verdadeiras e F para as falsas.

- () Atuação conforme a lei e o direito, este critério aparece como corolário do princípio da legalidade, vez que administrar é aplicar a lei de ofício, não podendo o administrador fugir desses preceitos.
- () Atendimento a fins de interesse geral, vedada a renúncia total ou parcial de poderes ou competências, salvo autorização em lei – a Administração deve sempre buscar o interesse público. Esse critério consagra, principalmente, os princípios da supremacia do interesse público sobre o particular e a indisponibilidade do interesse público.
- () Objetividade no atendimento do interesse público, vedada a promoção pessoal de agentes ou autoridades – o Texto Constitucional (Art. 37, § 1º) veda a promoção pessoal. Inclusive, a promoção pessoal é considerada ato de improbidade administrativa por violação aos princípios da Administração.

A sequência está correta em

- A) V, V, V.
- B) F, V, F.
- C) F, F, F.
- D) V, F, V.

Questão 20

Tendo em vista o recurso no âmbito do Processo Administrativo na Administração Federal (Lei nº 9.784/1999), assinale a afirmativa correta.

- A) O prazo para interposição do recurso é de cinco dias.
- B) O recurso administrativo admite a *reformatio in pejus*.
- C) O recurso tramitará por, no máximo, duas instâncias administrativas.
- D) Tendo como fundamento o atributo da presunção de legitimidade dos atos administrativos o recurso não possui efeito suspensivo.

LEGISLAÇÃO ESPECÍFICA

Questão 21

Após a conclusão do devido processo administrativo, observado o direito ao contraditório e ampla defesa, Mévio sofreu sanção disciplinar de repreensão. De acordo com o Estatuto dos Servidores Públicos do Município de Iúna, a referida sanção será promovida:

- A) Por escrito nos casos, de desobediência ou falta de cumprimento dos deveres.
- B) Verbalmente, em caso de negligência, fazendo-se a devida anotação na ficha individual.
- C) Verbalmente, em caso de falta de exaço no cumprimento do dever ou incompatibilidade de exercício.
- D) Por escrito, com afastamento por até trinta dias, sendo aplicada em casos de falta grave comprovada ou de reincidência.

Questão 22

De acordo com o Estatuto dos Servidores Públicos do Município de Iúna, a pena de demissão será aplicada em caso de:

- A) Recusar fé a documentos públicos.
- B) Usar materiais e bens municipais em serviço particular.
- C) Insubordinação em caso de ordem manifestadamente ilegal.
- D) Ofensa física dentro do ambiente de trabalho, mesmo em casos de legítima defesa.

Questão 23

A autoridade que tiver ciência de irregularidade no serviço público deverá promover os atos necessários à instauração do procedimento administrativo disciplinar ou da sindicância. Considerando o disposto no Estatuto dos Servidores Públicos do Município de Iúna, sobre a oitiva de testemunhas no processo disciplinar, analise as afirmativas a seguir.

- I. As testemunhas comparecerão à audiência independentemente de notificação ou intimação.
- II. As testemunhas serão inquiridas separadamente.
- III. Na hipótese de depoimento contraditório ou que se infirmem, as testemunhas serão confrontadas, até que se chegue às alegações e afirmações verdadeiras.
- IV. O depoimento será prestado oralmente e reduzido a termo ou caberá a testemunha trazer seu testemunho por escrito.

Está correto o que se afirma apenas em

- A) I e II.
- B) I e IV.
- C) II e III.
- D) II e IV.

Questão 24

Conceder-se-á gratificação pelo exercício de função de confiança, que corresponde a encargos de direção, chefia e assessoramento, conforme preceitua a Constituição Federal. O Estatuto dos Servidores Públicos do Município de Iúna fixa que a gratificação pelo desempenho de direção, chefia e assessoramento será de:

- A) 100% do salário mínimo vigente.
- B) 100% do subsídio do referido cargo em comissão.
- C) 50% do vencimento do cargo efetivo ocupado pelo servidor nomeado.
- D) De acordo com a complexidade e proporcional a extensão do trabalho.

Questão 25

O Prefeito Municipal de Iúna fez uma consulta sobre a criação, organização e possível supressão de distritos. Assim, tem competência privativa para tratar do tema:

- A) União.
- B) Estado.
- C) Município.
- D) Distrito Federal.

Questão 26

Conforme disposto na Lei Orgânica do Município de Iúna, compete ao município estabelecer normas de loteamento e arruamento. NÃO indica uma reserva de área que deve conter nas normas de loteamento e arruamento:

- A) Iluminação pública.
- B) Zonas verdes e demais logradouros públicos.
- C) Vias de tráfego e de passagem de canalizações públicas, de esgotos e de águas pluviais nos fundos dos vales.
- D) Passagem de canalizações públicas de esgoto e de águas pluviais com largura mínima de dois metros nos fundos de lotes, cujo desnível seja superior a um metro da frente ao fundo.

Questão 27

Segundo a Lei Orgânica do Município de Iúna, a fiscalização contábil, financeira e orçamentária, operacional e patrimonial do Município e das entidades da administração direta e indireta, quanto à legalidade, à legitimidade e à economicidade das aplicações das subvenções e da renúncia de receitas, será exercida pela(o):

- A) Câmara Municipal.
- B) Ministério Público Estadual.
- C) Tribunal de Contas do Município.
- D) Secretaria de Gestão, Planejamento e Finanças.

Questão 28

O Chefe do Executivo, por meio de um Decreto, regulamentou que os servidores públicos municipais, efetivos ou contratados, teriam direito a isenção da taxa de concurso. Conforme a Lei Orgânica do Município de Iúna, o ato é:

- A) Válido, assegura a soberania do Município frente à população de outros entes.
- B) Vedado, pois não pode criar distinções entre brasileiros ou preferências entre si.
- C) Válido, já que visa promover a capacitação e crescimento do servidor na respectiva carreira.
- D) Vedado, pois a iniciativa sobre esse tipo de matéria não pode ser feita por meio de Decreto do Chefe do Executivo.

Questão 29

Tício é servidor ocupante de cargo em comissão no Município de Iúna. Recentemente foi aprovado em concurso público promovido por órgão da Administração Pública Federal e nomeado para tomar posse no cargo efetivo. Contudo, as funções são incompatíveis e ilegais de serem cumuladas, assim, decide apresentar pedido formal de exoneração do cargo em comissão. Diante do caso e considerando o disposto no Estatuto dos Servidores Públicos do Município de Iúna, assinale a afirmativa correta.

- A) Solicitada a exoneração, deverá o servidor conservar-se em exercício durante trinta dias após a apresentação do pedido.
- B) Ficará o servidor afastado após a apresentação do pedido, não havendo necessidade de cumprimento do prazo de permanência.
- C) Não havendo prejuízo para o serviço e a critério do chefe da repartição, a permanência do servidor durante o prazo poderá ser dispensada.
- D) No pedido de exoneração o servidor deverá optar por trabalhar duas horas a menos por dia ou deixar de trabalhar sete dias no final do prazo.

Questão 30

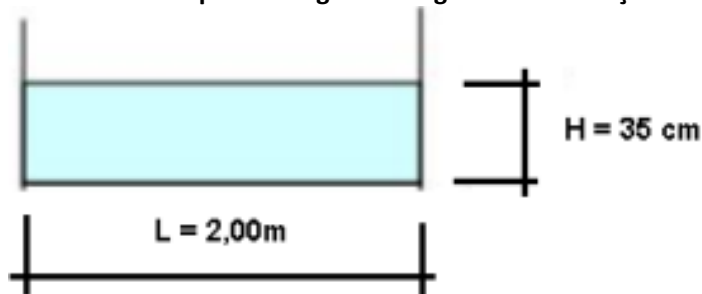
Ao Prefeito, como chefe da administração, compete dirigir, fiscalizar e defender os interesses do Município, bem como adotar, de acordo com a Lei, todas as medidas administrativas de interesse público, desde que não exceda as verbas orçamentárias. Nos termos da Lei Orgânica do Município de Iúna, compete ao Prefeito, dentre outras atribuições:

- A) Autorizar a consulta plebiscitária e o referendo popular.
- B) Vetar, no todo ou em parte, os projetos de lei aprovados pela Câmara.
- C) Sustar os atos normativos do Poder Executivo que exorbitem do poder regulamentar ou dos limites de delegação legislativa.
- D) Criar comissão parlamentar de inquérito sobre fato determinado e prazo certo, mediante requerimento de um terço de seus membros.

CONHECIMENTOS DO CARGO

Questão 31

Vertedoras são estruturas hidráulicas utilizadas para medir indiretamente a vazão em condutos livres por meio de uma abertura (entalhe) feita no alto de uma parede por onde a água escoa livremente, apresentando, portanto, a superfície sujeita à pressão atmosférica. Segundo a NBR 13403, o método para medir a vazão do curso d'água por um vertedor é suscetível a avarias causadas por materiais flutuantes, que afetam a equação de vazão, mas apresenta um baixo custo de instalação, com operação simples e erros de até 3%. Determine a vazão do vertedor de parede delgada retangular sem contração lateral apresentado na figura a seguir:



O valor correto é:

- A) 70 litros.
- B) 167 litros.
- C) 450 litros.
- D) 761 litros.

Questão 32

Quando é necessário julgar matéria técnica, as normativas vigentes determinam que o juiz deverá nomear perito especializado no objeto da perícia. Em relação ao papel do perito judicial e do assistente técnico, analise as afirmativas a seguir.

- I. Tanto o perito judicial quanto o assistente técnico têm as mesmas prerrogativas e podem usar os meios disponíveis para analisar o objeto da perícia, vistoriando dependências do local de trabalho, registrando fotos, realizando medições, ou quaisquer outras ações pertinentes para que cheguem à conclusão necessária.
- II. O laudo do perito judicial deverá conter resposta conclusiva a todos os quesitos apresentados pelo juiz, pelas partes e pelo órgão do Ministério Público, sendo permitido, também, às partes apresentar quesitos suplementares durante a perícia.
- III. Um profissional não poderá ser nomeado perito judicial se foi funcionário da empresa ré no processo há menos de dez anos.
- IV. O parecer do assistente técnico é o meio que as partes possuem para exercer o direito ao contraditório e à ampla defesa, garantindo a contraprova igualmente técnica, caso se sintam prejudicadas pelo laudo pericial.

Está correto o que se afirma em

- A) I, II, III e IV.
- B) I, II e III, apenas.
- C) I, II e IV, apenas.
- D) II, III e IV, apenas.

Questão 33

Determinada edificação, na fase de planejamento, teve seu custo total estimado em R\$ 1.000.000,00 e o custo de cada atividade estimado conforme a tabela a seguir:

Número	Atividade	Custo (R\$)
1	Limpeza do Terreno	20.000,00
2	Canteiro e Locação de Obras	110.000,00
3	Fundações	180.000,00
4	Estrutura de Concreto	250.000,00
5	Cobertura	35.000,00
6	Alvenaria	170.000,00
7	Instalações Prediais Hidrossanitárias	60.000,00
8	Instalações Prediais Elétricas	40.000,00
9	Revestimento e Impermeabilização	105.000,00
10	Limpeza Final	30.000,00

Com base nas informações contidas na tabela, construa a curva ABC para as atividades relacionadas e assinale a alternativa correta.

- A) As atividades 2, 7, 8 e 9 estão na região B da curva.
- B) As atividades 2, 3, 4 e 6 estão na região A da curva.
- C) As atividades 1, 5, 8 e 10 estão na região C da curva.
- D) Somente as atividades 3 e 4 estão na região A da curva.

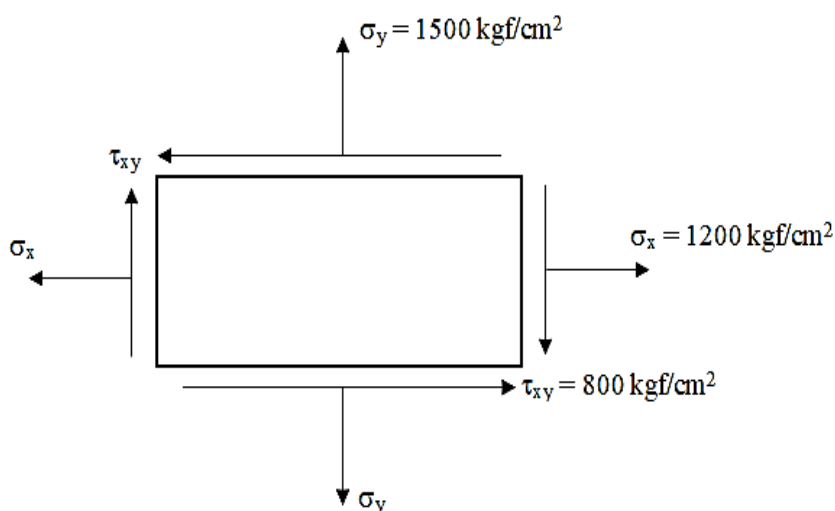
Questão 34

De acordo com a Constituição Federal, Art. 37, inciso XXI, a licitação pública é regra para realização de obras, serviços, compras e alienações, ressalvados os casos especificados na legislação. Tais ressalvas são definidas nas regras de inexigibilidade e de dispensa de licitação. Em relação aos critérios de inexigibilidade, a licitação será inexigível, EXCETO:

- A) Custo de transação envolvido em uma licitação, a depender do baixo montante envolvido.
- B) Inviabilidade absoluta de competição decorrente de soluções comercializadas com exclusividade.
- C) Inviabilidade relativa de competição diante de singularidade do objeto, de modo que, apesar de existir uma pluralidade de potenciais executores/fornecedores, não é possível definir critérios objetivos de comparação e julgamento de propostas.
- D) Credenciamento, quando a necessidade da Administração não puder ser satisfeita por meio da contratação de um ou de um número certo de particulares, mas, pelo contrário, exige como alternativa mais eficiente a contratação do maior número possível de interessados aptos a atendê-la.

Questão 35

Dado o estado duplo de tensões da figura a seguir:



As tensões principais são iguais, aproximadamente, a:

- A) $\sigma_1 = 814 \text{ kgf/cm}^2$ e $\sigma_2 = 536 \text{ kgf/cm}^2$.
- B) $\sigma_1 = 2164 \text{ kgf/cm}^2$ e $\sigma_2 = 536 \text{ kgf/cm}^2$.
- C) $\sigma_1 = 2164 \text{ kgf/cm}^2$ e $\sigma_2 = 814 \text{ kgf/cm}^2$.
- D) $\sigma_1 = -536 \text{ kgf/cm}^2$ e $\sigma_2 = 814 \text{ kgf/cm}^2$.

Questão 36

Tendo em vista que o LOD (*Level of Development*) é uma escala de informação em BIM, que determina até que ponto o elemento modelado foi desenvolvido, gerando confiabilidade em seus conteúdos e podendo ser utilizado para tomada de decisões durante a concepção do projeto, relacione adequadamente as colunas a seguir.

1. LOD 100.
2. LOD 200.
3. LOD 300.
4. LOD 350.
5. LOD 400.

- () Projeto Legal (PL): os elementos são modelados como montagens específicas em termos que quantidade, tamanho, forma, localização, orientação e interfaces.
- () Projeto Executivo (PE): o elemento modulado suporta detalhamento, fabricação, instalação e montagem gerando um conjunto de especificações de dados técnicos completos.
- () Anteprojeto (AP): os elementos são espaços reservados genéricos para elementos e equipamentos.
- () Estudo Preliminar (EP): ocorre a definição do projeto, incluindo o estudo de sua massa indicando área, altura, volume, localização e orientação.
- () Projeto Básico (PB): a definição adequada entre ambientes, articulações e demais elementos e incluirá conexões e interface entre disciplinas.

A sequência está correta em

- A) 3, 5, 1, 2, 4.
- B) 3, 5, 2, 1, 4.
- C) 4, 5, 1, 2, 3.
- D) 5, 1, 2, 3, 4.

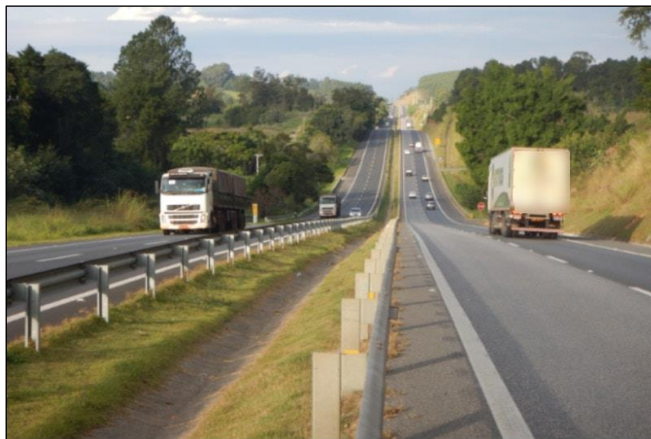
Questão 37

A elaboração de plano de sondagem em rodovias se torna necessário a partir da locação do eixo do traçado fixado pelo projeto geométrico da rodovia, a distribuição espaçamento e número de sondagens e os ensaios de laboratórios são realizados em função das características específicas de cada trecho e recomendações estabelecidas pelo próprio DNIT. São recomendações para a elaboração de um plano de sondagem, EXCETO:

- A) Furos de sondagem com espaçamentos variáveis em segmentos de corte, máximo de 150 m.
- B) Furos de sondagem distribuídos de forma a abranger o segmento inicial, central e final do corte.
- C) Não havendo deficiência para proceder a classificação dos solos, devem ser estudados pontos intermediários entre os já existentes.
- D) Em trechos cujos perfis longitudinais acompanham o terreno natural (greide colado), greide de rodovias implantadas e, ainda, aterros com altura inferior a 0,60 m, o espaçamento máximo dos furos de sondagem deve ser de 200 m.

Questão 38

Os sistemas de drenagem rodoviários são dispositivos dimensionados para captar as águas precipitadas sobre a pista de rolamento e as áreas adjacentes a esta, tendo como a finalidade conduzi-las de forma adequada para as áreas de deságue.

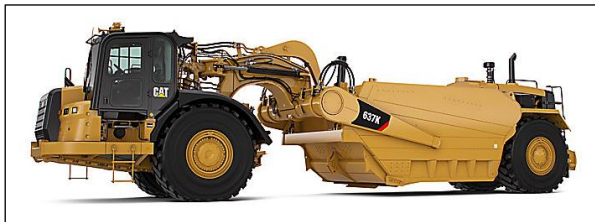


Dentre os sistemas de drenagem rodoviária, qual tem por objetivo conduzir pelos taludes dos aterros e cortes as águas captadas por outros dispositivos de drenagem superficial, desaguando em uma sarjeta de corte ou numa caixa coletora?

- A) Saída de água.
- B) Descida de água.
- C) Sarjeta de corte.
- D) Valeta de proteção de corte.

Questão 39

Os *motoscrapers* são equipamentos destinados à execução do corte, transporte e descarga de solos que realizam e, ainda, a compactação do solo quando estão praticamente carregados. A fórmula do cálculo de produção de um *motoscrapers* é $Ph = C.N.E.F$, onde: (Ph) é o cálculo de produção por m^3/h , (C) é a capacidade da caçamba em m^3 , (N) é o número de ciclos por hora sendo ida e volta, (E) é a eficiência horária em % e (F) é o fator de conversão do solo.



Levando em conta o enunciado anterior, foi contratado durante 8 horas diárias um *motoscrapers* para realizar serviços em um talude com montante aproximado de $34.560 m^3$ a R\$ 230,00 para cada ciclo do equipamento. Para os seguintes parâmetros a seguir relacionados, assinale o valor de cálculo de produção do equipamento, o valor a ser pago durante o dia de serviço e a estimativa de término em dias de serviço de acordo com o cálculo de produção do equipamento.

C = $12 m^3$;

N = 12 ciclos/h;

E = 50%;

F = 1,5.

- A) $108 m^3/h$ – R\$ 2.760,00 – 40 dias.
- B) $108 m^3/h$ – R\$ 22.080,00 – 40 dias.
- C) $10.800 m^3/h$ – R\$ 2.760,00 – 32 dias.
- D) $10.800 m^3/h$ – R\$ 22.080,00 – 32 dias.

Questão 40

Analise as definições dos ensaios laboratoriais para análise de solo.

1. Análise granulométrica: ensaio de laboratório que determina a granulometria do solo dividindo-o em grupos pelas suas dimensões e determina suas proporções relativas ao peso total da amostra.
2. Limite de liquidez: ensaio conhecido como limites de *Atterberg* que permite determinar os limites de consistência do solo, marca a transição do estado plástico para o estado líquido.
3. Limite de plasticidade: ensaio que determina o valor da umidade abaixo no qual o solo passa do estado plástico para o estado semissólido, perdendo a capacidade de ser moldado e passa a ficar quebradiço.
4. Compactação: ensaio que determina a densidade máxima do solo a ser compactado, para se obter o ponto de compactação máxima no qual obtém-se a umidade ótima de compactação.
5. Índice de suporte Califórnia: ensaio que consiste em um método para avaliar a resistência do solo a penetração de um cilindro padronizado com relação à penetração em uma brita padrão, comparando as propriedades mecânicas deste solo a uma brita padrão.

Qual destes ensaios laboratoriais de solo é o mais importante para obras de pavimentação, que visa determinar a resistência máxima do solo, sua curva ótima de umidade para compactação e expansão?

- A) Limite de liquidez.
- B) Limite de plasticidade.
- C) Análise granulométrica.
- D) Índice de suporte Califórnia.

ATENÇÃO



NÃO É PERMITIDA a anotação das respostas da prova em NENHUM MEIO. O candidato flagrado nesta conduta poderá ser ELIMINADO do processo.

PROVA DISCURSIVA

ORIENTAÇÕES GERAIS

- A Prova Discursiva terá caráter eliminatório e classificatório, constituída de 1 (uma) dissertação, versando sobre tema de conhecimento geral. Será avaliada na escala de 0 (zero) a 20 (vinte) pontos.
- A resposta deverá ser manuscrita em letra legível, com caneta esferográfica de corpo transparente e de tinta azul ou preta, não sendo permitida a interferência e/ou a participação de outras pessoas e, ainda, ser, obrigatoriamente, transcrita para a Folha de Texto Definitivo. Deverão ser observados os limites mínimos de 15 (quinze) linhas e máximo de 30 (trinta) linhas; sob pena de perda de 0,5 (zero vírgula cinco) ponto a cada linha abaixo do limite mínimo exigido. As linhas que excederem ao limite máximo serão desconsideradas para fins de pontuação.
- O candidato receberá nota zero na Prova Discursiva em casos de não atendimento ao conteúdo avaliado, de não haver texto, de manuscruver em letra ilegível ou de grafar por outro meio que não o determinado no edital, bem como no caso de identificação em local indevido, sendo vedado qualquer tipo de rasura e/ou adulteração na identificação das páginas, sob pena de eliminação.
- Para efeito de pontuação serão considerados os seguintes elementos de avaliação:

Aspectos avaliados de acordo com a norma padrão	Pontos descontados por erro	Total de Pontos
Pontuação, ortografia e apresentação (legibilidade, respeito às margens e indicação de parágrafos)	0,25 ponto	4,0 pontos
Morfossintaxe (morfologia e sintaxe)	0,25 ponto	4,0 pontos
Seleção vocabular (adequação vocabular e adequação à situação linguística e ausência de marca da oralidade)	0,25 ponto	2,0 pontos
Coesão e coerência (conexão e relação lógica entre as ideias, assim como sua distribuição entre as partes do texto)	0,5 ponto	5,0 pontos
Compreensão e conhecimento do conteúdo proposto (relevância e propriedade de resposta à temática e ao tipo de gênero textual solicitado)	0,5 ponto	5,0 pontos
TOTAL	-	20 pontos

Texto I

A Terra está superaquecendo. De acordo com os dados da NASA, a temperatura média em 2020 superou de 1,02 grau aquela do período 1950-1980. O aquecimento global, além de provocar o derretimento das geleiras e o aumento do nível do mar, desencadeia outras mudanças climáticas, como a desertificação e o aumento de fenômenos extremos, entre os quais furacões, inundações e incêndios: a alteração do clima pode causar danos incalculáveis.

A comunidade científica é unânime em atribuir a causa às emissões antropogênicas de gases de efeito estufa na atmosfera, em particular a partir da época da revolução industrial. O principal entre esses, o dióxido de carbono, provém em grande parte do setor energético (que inclui também, mas não apenas, a produção de eletricidade).

Em dezembro de 2015, na COP21 de Paris, foi assinado um acordo internacional que estabelece como meta manter, até o final deste século, o aquecimento global em 2 graus em relação aos níveis pré-industriais, e de preferência limitá-lo a 1,5 graus. A COP26 de Glasgow, que se realizou em novembro do 2021, confirmou o compromisso de alcançar a chamada *Carbon Neutrality* até 2050.

O principal instrumento para alcançar este objetivo é a transição energética, ou seja, a passagem de uma matriz energética focada nos combustíveis fósseis para uma com baixa ou zero emissões de carbono, baseada em fontes renováveis. Uma grande contribuição para a descarbonização vem da eletrificação do consumo, substituindo a eletricidade produzida a partir de fontes fósseis pela gerada a partir de fontes renováveis, o que torna também outros setores, como os transportes, mais limpos, e da digitalização das redes, que melhora a eficiência energética.

(Disponível em: <https://www.enelgreenpower.com/pt/learning-hub/transicao-energetica.>)

Texto II

Afetados por eólicas discutem danos causados às comunidades

Os moradores de comunidades residentes no interior de parques eólicos, que convivem dia e noite com as torres que geram energia a partir vento, reclamam das dificuldades causadas pela poluição sonora provocada pela movimentação de seus geradores. A descrição é a de uma turbina de avião que nunca desliga.

Os impactos são muitos. Além do barulho, as torres afetam também o meio ambiente, alteram a vegetação, destroem a flora e provocam a morte de animais. Na saúde humana, provocam um zumbido no ouvido, a depressão e o medo.

E todos esses transtornos estão acontecendo onde Roselma de Oliveira mora, em Caetés, em Pernambuco. Uma das torres fica a apenas 160 metros da casa onde mora com a família.

CONCURSO PÚBLICO – PREFEITURA MUNICIPAL DE IÚNA/ES

“Problemas de alergia, problemas de audição, perdem a audição. E um dos piores, que eu acho que tem, é a depressão, a ansiedade. Crianças de 8 anos, 9, 5 e 6 anos, para dormirem, têm que ser à base de medicamentos, e a gente não dorme, a gente cochila e acorda com aquele barulho terrível”, relatou Roselma.

Aliar a geração de energia com preservação ambiental e proteção social é o desafio. Ainda mais quando os dados mostram que, no Brasil, 44% da energia usada é renovável, seja hidrelétrica, solar ou eólica. Isso é mais do que quatro vezes o que usam os países ricos, que dependem, basicamente, de combustível fóssil.

(Colaborou Aécio Amado, da Agência Brasil. Publicado em: 08/04/2023.)

Texto III



(A morte de pássaros e morcegos provocada pelo choque com as hélices dos moinhos prejudica o equilíbrio ambiental.)

(Disponível em: <https://brasilecola.uol.com.br/geografia/impactos-negativos-da-energia-eolica.htm>.)

Considerando os textos como motivadores, redija uma dissertação acerca do seguinte tema:

“A Transição Energética em meio a danos à população local e necessidades climáticas”.

PROVA DISCURSIVA

01	
02	
03	
04	
05	
06	
07	
08	
09	
10	
11	
12	
13	
14	
15	
16	
17	
18	
19	
20	
21	
22	
23	
24	
25	
26	
27	
28	
29	
30	



INSTRUÇÕES

1. Somente será permitida a utilização de caneta esferográfica de tinta azul ou preta, feita de material transparente e de ponta grossa.
2. É proibida, durante a realização das provas, a comunicação entre os candidatos e a utilização de máquinas calculadoras e/ou similares, livros, anotações, impressos ou qualquer outro material de consulta, protetor auricular, lápis, borracha ou corretivo. Especificamente, não será permitido ao candidato ingressar na sala de provas sem o devido recolhimento, com respectiva identificação, dos seguintes equipamentos: *bip*, telefone celular, *walkman*, agenda eletrônica, *notebook*, *palmtop*, *ipod*, *ipad*, *tablet*, *smartphone*, mp3, mp4, receptor, gravador, máquina de calcular, máquina fotográfica, controle de alarme de veículo, relógio de qualquer modelo, pulseiras magnéticas e similares etc., o que não acarreta em qualquer responsabilidade do Instituto Consulplan sobre tais equipamentos. No caso do candidato, durante a realização das provas, ser surpreendido portando os aparelhos eletrônicos citados, será automaticamente lavrado no Termo de Ocorrência o fato ocorrido e ELIMINADO automaticamente do Concurso Público.
3. Com vistas à garantia da segurança e da integridade do certame, no dia da realização das provas escritas, os candidatos serão submetidos ao sistema de detecção de metais na entrada e na saída dos sanitários. Excepcionalmente, poderão ser realizados, a qualquer tempo durante a realização das provas, outros procedimentos de vistoria além do descrito.
4. O caderno de provas consta de 40 (quarenta) questões de múltipla escolha para todos os cargos; e, ainda, uma Prova Discursiva (Dissertação) para os cargos de Nível Médio e Superior.
5. Ao receber o material de realização das provas, o candidato deverá conferir atentamente se o caderno de provas contém o número de questões previsto, se corresponde ao cargo a que está concorrendo, bem como se os dados constantes no Cartão de Respostas (Gabarito) e na Folha de Textos Definitivos (Prova Discursiva – Nível Médio e Superior) estão corretos. Caso os dados estejam incorretos, ou o material esteja incompleto ou, ainda, detenha qualquer imperfeição, o candidato deverá informar tal ocorrência ao Fiscal de Aplicação, não cabendo reclamações posteriores neste sentido.
6. A prova terá duração de 4 (quatro) horas para todos os cargos. Este período abrange a assinatura, assim como a transcrição das respostas para o Cartão de Respostas (Gabarito) e a Folha de Textos Definitivos (Prova Discursiva – Nível Médio e Superior).
7. As questões das provas objetivas são do tipo múltipla escolha, com 4 (quatro) opções (A a D) e uma única resposta correta. Ao terminar a prova, o candidato, obrigatoriamente, deverá devolver ao Fiscal de Aplicação o Cartão de Respostas (Gabarito) e a Folha de Textos Definitivos (Prova Discursiva – Nível Médio e Superior) devidamente assinados em local indicado.
8. Os Fiscais de Aplicação não estão autorizados a emitir opinião nem prestar esclarecimentos sobre o conteúdo das provas. Cabe única e exclusivamente ao candidato interpretar e decidir.
9. Não é permitida a anotação de informações relativas às suas respostas (cópia de gabarito) no comprovante de inscrição ou em nenhum outro meio.
10. O candidato somente poderá se retirar do local de realização das provas escritas levando o caderno de provas no decurso dos últimos 30 (trinta) minutos anteriores ao horário previsto para o seu término. O candidato poderá se retirar do local de realização das provas somente a partir dos 90 (noventa) minutos após o início de sua realização; contudo, não poderá levar o seu caderno de provas.
11. Os 3 (três) últimos candidatos de cada sala só poderão sair juntos. Caso algum insista em sair do local de aplicação antes de autorizado pelo Fiscal de Aplicação, será lavrado Termo de Ocorrência, assinado pelo candidato e testemunhado pelos 2 (dois) outros candidatos, pelo Fiscal de Aplicação da sala e pelo Coordenador da Unidade de provas, para posterior análise pela Comissão de Acompanhamento do Concurso.

RESULTADOS E RECURSOS

- Os gabaritos oficiais preliminares das provas objetivas serão divulgados na *internet*, no endereço eletrônico www.institutoconsulplan.org.br, a partir das 16h00min da segunda-feira subsequente à realização das provas escritas objetivas de múltipla escolha.
- O candidato que desejar interpor recursos contra os gabaritos oficiais preliminares das provas objetivas disporá de 2 (dois) dias úteis, a partir do dia subsequente ao da divulgação (terça-feira), em requerimento próprio disponibilizado no *link* correlato ao Concurso Público no endereço eletrônico www.institutoconsulplan.org.br.
- A interposição de recursos poderá ser feita via *internet*, através do Sistema Eletrônico de Interposição de Recursos, com acesso pelo candidato com o fornecimento dos dados referentes à sua inscrição, apenas no prazo recursal, ao Instituto Consulplan, conforme disposições contidas no endereço eletrônico www.institutoconsulplan.org.br, no *link* correspondente ao Concurso Público.