



Caderno de Provas

CREA 01 – NM

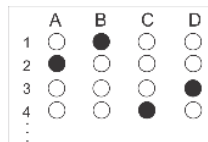
ASSISTENTE ADMINISTRATIVO

**Editais Nº. 001/2024 –
CONSELHO REGIONAL DE ENGENHARIA E AGRONOMIA
DO RIO GRANDE DO NORTE – CREA/RN**

Data: ____/____/____

INSTRUÇÕES GERAIS PARA A REALIZAÇÃO DA PROVA

- Use apenas caneta esferográfica transparente de tinta azul ou preta.
- Escreva a data, a sua assinatura e o seu número de inscrição no espaço indicado nesta capa.
- A prova terá duração máxima de 4 (quatro) horas, incluindo o tempo para responder a todas as questões do **Caderno de Provas** e preencher as **Folhas de Respostas**.
- Antes de retirar-se definitivamente da sala de provas, entregue as **Folha de Respostas** e o **Caderno de Provas** ao fiscal.
- Em momento algum a pessoa candidata poderá se retirar definitivamente da sala de provas com o **Caderno de Provas**.
- Este **Caderno de Provas** contém 40 questões de múltipla escolha, respectivamente, 10 (dez) questões de Língua Portuguesa, 10 (dez) questões de Informática, 20 (vinte) questões de Conhecimentos específicos e 1 (uma) Produção Textual (Redação).
- Se o **Caderno de Provas** contiver alguma imperfeição gráfica que impeça a leitura, comunique isso imediatamente ao Fiscal, para que seja efetuada de imediato a troca do Caderno.
- Cada questão de múltipla escolha apresenta apenas **uma** resposta correta. Para a marcação da alternativa escolhida na **Folha de Respostas**, pinte completamente o campo correspondente conforme a figura a seguir:



- Os rascunhos e as marcações feitas neste **Caderno de Provas** não serão considerados para efeito de avaliação.
- Interpretar as questões faz parte da avaliação; portanto, não é permitido solicitar esclarecimentos aos Fiscais.
- O preenchimento das **Folhas de Respostas** é de sua inteira responsabilidade.
- A quantidade de questões e respectivas pontuações desta prova estão apresentadas a seguir:

Disciplina	Número de questões	Pontos por questão
Língua Portuguesa	10 questões (objetivas)	2 pontos por questão
Informática	10 questões (objetivas)	2 pontos por questão
Conhecimentos específicos	20 questões (objetivas)	3 pontos por questão
Produção Textual	01 questão (Redação)	100 pontos por questão
TOTAL DA PROVA	41 questões	

ASSINATURA DO CANDIDATO:

NÚMERO DE INSCRIÇÃO:

QUESTÕES DE MÚLTIPLA ESCOLHA – LÍNGUA PORTUGUESA

As questões de 01 a 10 referem-se ao texto a seguir.

Um Brasil de cidades

Por *Washington Fajardo*

Em 2024, empurraremos a pedra da esperança para cima da montanha da realidade, como Sísifos urbanos, votando novamente em prefeitos. A escolha das lideranças locais deveria ser a forma mais exitosa da democracia representativa, pela proximidade entre cidadão e político, mas comumente converte-se em frustração com duração de quatro anos. O Brasil é um país de cidades, com gigantesco contingente humano dentro da urbanização, vivendo dilemas que futuros prefeitos precisarão saber manejar e equacionar. O Censo evidenciou a consolidação da interiorização do país, cuja nova geografia aponta risco de redução da complexidade econômica justamente pela eficiência das *commodities* extrativistas-exportadoras, incapazes, entretanto, de impulsionar o mercado de trabalho “metropolizado” e envelhecido.

Os brasileiros vivem em conurbações, deslocando-se entre municípios altamente assimétricos, desesperados por serviços públicos de qualidade, buscando oportunidades não em utópicas cidades de 15 minutos, mas em manchas urbanas com no mínimo duas horas de viagem, lidando há décadas com violência e medo. Apesar dessa conjuntura labiríntica, votamos em prefeitos que conseguem atuar em partes do problema, em governadores que não organizam as metrópoles e em presidentes que têm agendas de macroescala. Quem está de fato cuidando do chão onde o povo mais urbanizado do planeta vive?

A União vem ganhando nas últimas décadas um perigoso perfil moralista de exclusivo garantidor da cidadania, como formulador, financiador e implementador de programas e projetos, retroalimentando infatigavelmente a polarização política. Os governos estaduais são medíocres em viabilizar a integração da mobilidade metropolitana e em expandir a oferta de transporte de alta capacidade, o básico rudimentar. A insegurança brutal mostra que o escopo de trabalho dos governadores precisa ser logo revisado. Melhor seria elegermos síndicos de metrópoles. Sobram, então, na base, os prefeitos que, se não tiverem visão estratégica, serão apenas tarefeiros de programas federais. Ou bajuladores de governadores inúteis.

Os fundamentos da Nova Democracia vieram das cidades e das lutas urbanas em polinização cruzada, formando uma união pelas partes. A genialidade do Estatuto da Cidade residia no fato de ter conseguido coletar experiências locais, vislumbradas na Reforma Urbana, sistematizadas e dando-lhes relevância de política pública nacional, funcionando como metodologias que outras cidades poderiam então acessar. O desenho municipalista da nossa Constituição, exagerado até, não viabilizou em 35 anos cidades melhores. Precisamos urgentemente de resultados para o desenvolvimento urbano brasileiro semelhantes aos do Plano Real e do Bolsa Família.

Isso ocorre porque Brasília seduz e exerce um controle exagerado. O Planalto Central agressivamente amplia a tutela sobre a vida nacional, atuando de cima para baixo na forja de soluções locais, mas com rarefeita eficácia. Assim tem sido no subsídio da moradia popular racionalista e positivista, no apoio ao rodoviarismo anacrônico, no saneamento vacilante, no silêncio avassalador sobre o financiamento do transporte público. Brasília joga em todas as posições quando deveria ser um técnico orientando jogadores, observando como o jogo se desenvolve, cobrando resultados, dando broncas, valendo-se de métricas, indicadores e premiações, mas não entrando em campo, como faz com frequência.

O resultado é uma redução drástica das inovações nas cidades, ao contrário do processo que deu origem aos alicerces institucionais da gestão urbana do Brasil contemporâneo. O colossal desafio de ressignificação, revitalização e repovoamento dos centros das cidades brasileiras, uma enxaqueca para prefeitos, nem sequer é percebido como relevante pelo governo federal. Nesse quadro, os prefeitos precisam saber cocriar soluções com os cidadãos, responder efetivamente à desigualdade, à crise climática e ao ocaso da infraestrutura e da habitação, compreender e não temer o urbanismo, meio pelo qual se pode melhorar a qualidade de vida. E, aos eleitores, cabe votar na ousadia, para que nossas cidades possam ser de novo, um dia, as fontes de inspiração das políticas nacionais, e não o contrário.

**Washington Fajardo é arquiteto e urbanista*

Disponível em: <https://oglobo.globo.com>. [Adaptado]

01. Para compreender a primeira afirmativa do texto, o leitor precisa, prioritariamente,

- A) recuperar o sentido denotativo das palavras.
- B) recuperar tão somente informações implícitas.
- C) acionar o seu conhecimento sobre outro texto.
- D) acionar tão somente o seu conhecimento linguístico.

- 02.** A partir da leitura do texto, pode-se concluir que, no Brasil,
- A) as ações de intervenção na melhoria das cidades dependem unicamente da capacidade de o governo federal implementar políticas públicas, tal qual o Bolsa Família.
 - B) as cidades do interior estão passando por um processo de urbanização, o que trará a curto prazo problemas de infraestrutura, típicos das grandes metrópoles.
 - C) os centros das cidades brasileiras foram abandonados pelas diversas instâncias governamentais do Brasil.
 - D) os prefeitos não conseguem resolver os problemas das cidades porque atuam, na maioria das vezes, como executores de tarefas ou bajuladores.
- 03.** Considerando a intenção comunicativa prioritária e o seu modo de organização, o texto apresenta uma estrutura dominante da sequência
- A) injuntiva, visto que apresenta soluções para equacionar o problema da urbanização.
 - B) argumentativa, visto que apresenta um ponto de vista defendido por meio de argumentos.
 - C) descritiva, visto que cria uma imagem da situação periclitante da infraestrutura das cidades.
 - D) explicativa, visto que responde a uma pergunta não polêmica por meio várias explicações.
- 04.** De maneira global, o texto apresenta uma linguagem
- A) predominantemente denotativa, uso adequado ao gênero textual.
 - B) exclusivamente denotativa, uso inadequado ao público-alvo.
 - C) exclusivamente conotativa, uso adequado ao gênero textual.
 - D) predominantemente conotativa, uso inadequado ao público-alvo.
- 05.** No primeiro parágrafo, as aspas são utilizadas para sinalizar
- A) ironia.
 - B) gíria.
 - C) neologismo.
 - D) estrangeirismo.

Para responder as questões 06 e 07, considere o período a seguir.

O Censo evidenciou a consolidação da interiorização do país, cuja nova geografia aponta risco de redução da complexidade econômica justamente pela eficiência das *commodities* extrativistas-exportadoras, incapazes, entretanto, de impulsionar o mercado de trabalho “metropolizado” e envelhecido.

- 06.** A conjunção “entretanto” interliga
- A) orações, estabelecendo relação de sentido de conclusão.
 - B) períodos, estabelecendo relação de sentido de explicação.
 - C) orações, estabelecendo relação de sentido de contraposição.
 - D) períodos, estabelecendo relação de sentido de consequência.

07. A palavra “cuja” trata-se de um pronome

- A) relativo que substitui a palavra “país”.
- B) possessivo que substitui a palavra “país”.
- C) relativo que substitui a expressão “nova geografia”.
- D) possessivo que substitui a expressão “nova geografia”.

08. Considerando características estilísticas e composicionais, o texto apresenta traços dominantes do gênero

- A) reportagem.
- B) artigo de opinião.
- C) artigo científico.
- D) artigo de divulgação científica.

09. Leia o excerto abaixo.

Os brasileiros vivem em conurbações, deslocando-se entre municípios altamente assimétricos, desesperados por serviços públicos de qualidade, buscando oportunidades não em utópicas cidades de 15 minutos, mas em manchas urbanas com no mínimo duas horas de viagem, lidando há décadas com violência e medo.

A palavra “conurbações” pode ser substituída, sem haver alteração de sentido, por

- A) “áreas metropolitanas”.
- B) “conturbações”.
- C) “zonas rurais”.
- D) “favelas”.

10. Analise o período a seguir.

Sobram, então, na base, os prefeitos que, se não tiverem visão estratégica, serão apenas tarefeiros de programas federais.

Nesse período, há a presença de

- A) uma oração adverbial condicional e outra adjetiva restritiva.
- B) duas orações adjetivas, sendo uma restritiva e a outra explicativa.
- C) uma oração adverbial consecutiva e a outra substantiva subjetiva.
- D) duas orações substantivas, sendo uma subjetiva e outra objetiva direta.

QUESTÕES DE MÚLTIPLA ESCOLHA – INFORMÁTICA

11. A figura apresentada abaixo exibe uma parte das informações de configurações básicas do computador no sistema operacional Windows 10 Pro.

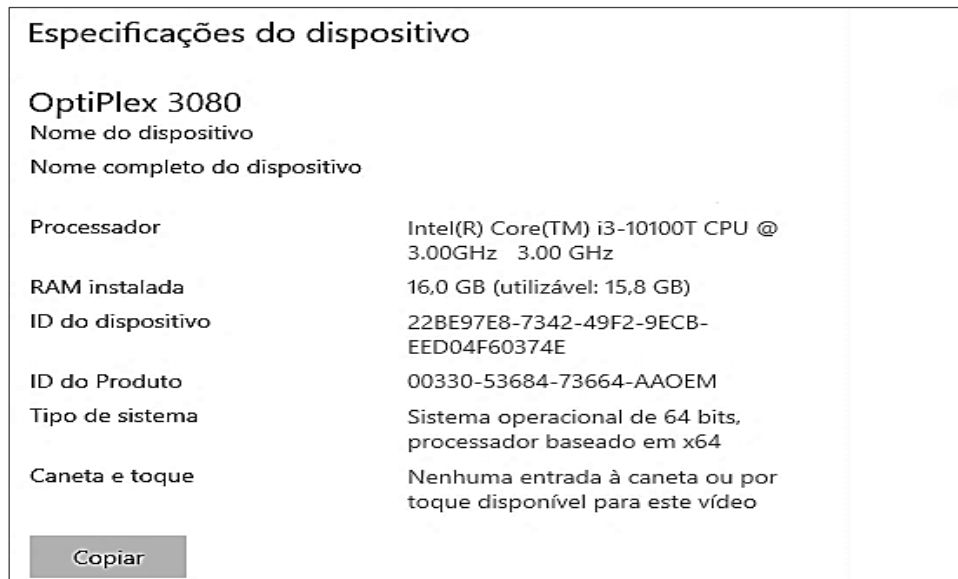
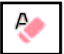


Figura 01

Para acessar as informações da janela correspondente acima, basta clicar no menu

- A) Iniciar, configurações, sistema e sobre.
B) Iniciar, configurações, sistema e componentes do sistema.
C) Iniciar, sistema do Windows, painel de controle e programas padrão.
D) Iniciar, sistema do Windows, painel de controle e gerenciador de credencias.
12. No *Microsoft Word 2016*, na guia principal “Página Inicial” e na guia “Fonte”, encontramos o botão  que é utilizado para
- A) selecionar o texto.
B) apagar a letra A do texto.
C) limpar toda a formatação.
D) aplicar a formatação em vários locais.
13. A seguinte planilha foi elaborada no *Microsoft Excel 2016*, instalado em um computador. Ao inserir a fórmula =MAIOR(A2:A8;5), na célula A9, o valor retornado será

	A
1	Dados
2	10
3	20
4	51
5	25
6	84
7	79
8	50
9	

Figura 02

- A) 51.
B) 25.
C) 84.
D) 20.

14. O colaborador do CREA estava realizando uma pesquisa, no Google Chrome, com várias guias abertas e, por engano, fechou uma delas. Para recuperar essa guia, ele utilizou, no teclado, o atalho
- A) Ctrl+T
 - B) Shift+R
 - C) Ctrl+Shift+T
 - D) Ctrl+Shift+R

15. No navegador do Edge, é possível ver o seguinte ícone na barra de ferramentas, canto superior direito:



Figura 03

Esse ícone indica

- A) Nova guia.
 - B) Nova janela.
 - C) Tela dividida.
 - D) Captura de tela.
16. Um usuário, ao criar uma pasta no Explorador de Arquivos do Windows 10 Pro, tentou renomeá-la e observou que os caracteres que podem ser utilizados são:
- A) ?, @, >
 - B) ~, =, :
 - C) ^, #, @
 - D) *, +, \$
17. Os certificados são um dos elementos mais importantes para garantir a segurança de um site na internet. Sobre os tipos de informações que são protegidas por um certificado SSL durante a transmissão, é correto afirmar que
- A) esse certificado é aplicável apenas a informações de pagamento.
 - B) esse certificado é aplicável apenas a Informações de login.
 - C) nenhuma informação é protegida por um certificado SSL.
 - D) todas as informações transmitidas entre o navegador do usuário e o servidor web são protegidas por certificado SSL.
18. Os códigos maliciosos são softwares que realizam ações prejudiciais e atividades danosas. O tipo específico desses códigos, que é elaborado para esconder a existência de atividades maliciosas, garantindo a permanência de um invasor ou de outro código malicioso, em um dispositivo comprometido, é
- A) Botnet.
 - B) Rootkit.
 - C) Worm.
 - D) Trojan.

19. Um endereço IP é um identificador único atribuído a cada dispositivo conectado a uma rede que utiliza o protocolo IP para comunicação. Uma forma de verificar o IP de seu computador, no Windows 10, é utilizar o Prompt de Comando e digitar o comando
- A) ipconfig
 - B) showip
 - C) ifconfig
 - D) ipconf
20. O armazenamento em nuvem é um serviço que permite armazenar dados ao transferi-los pela Internet ou por outra rede a um sistema de armazenamento externo mantido por terceiros. O armazenamento em nuvem híbrida é definido
- A) pelo maior custo.
 - B) pela maior segurança local .
 - C) pelo armazenamento ilimitado.
 - D) pela combinação de armazenamento local e em nuvem pública.

QUESTÕES DE MÚLTIPLA ESCOLHA – CONHECIMENTOS ESPECÍFICOS

21. Nas teorias sobre organizações, constitui-se Processo Administrativo a integração das quatro funções básicas da Administração: planejamento, organização, direção e controle. Faz parte da função de Direção
- A) a distribuição das atribuições entre os departamentos da organização, esclarecendo o papel de cada área no cotidiano de trabalho.
 - B) o estabelecimento de objetivos e metas com a finalidade de definir os meios pelos quais a organização pretende cumprir o seu propósito de existência.
 - C) a mobilização da força de trabalho a partir da influência para o atingimento dos resultados esperados.
 - D) a verificação, por meio de ferramentas de controle e acompanhamento, da efetividade das ações realizadas pela equipe de trabalho.
22. Os estudos sobre liderança em organizações apresentam diversas teorias que abordam, entre outros temas, compreensão do perfil pelo líder. Nesse sentido, configura-se um traço marcante do Líder Transacional
- A) o exercício da liderança a partir da motivação e do exemplo, estimulando os liderados a extraírem o máximo de seu potencial.
 - B) a delegação da prerrogativa de tomada de decisão para a equipe de trabalho, contexto em que o líder assume o papel de mediador.
 - C) a implementação do conceito de equipes autogerenciadas, em que todos os membros da equipe exercem o papel de líder ao mesmo tempo e inexistente relação de subordinação.
 - D) o estabelecimento de uma relação baseada no sistema de recompensas e punições com os liderados, em que méritos são premiados e falhas desencadeiam ações disciplinares.
23. As ferramentas da qualidade são importantes aliadas para as organizações no processo de melhoria contínua e aperfeiçoamento das práticas de gestão. A ferramenta caracterizada por se constituir em uma representação gráfica da distribuição de dados numéricos, exibindo a frequência de ocorrência de uma determinada amostra de dados, é conhecida como
- A) Checklist.
 - B) Histograma.
 - C) Folha de Verificação.
 - D) Diagrama de Ishikawa.
24. Um servidor público está com dificuldades para realizar suas atividades de forma padronizada. Para resolver o problema, pretende utilizar uma ferramenta que permite a identificação e a representação gráfica do sequenciamento das atividades de um determinado processo. A ferramenta em questão é denominada de
- A) fluxograma.
 - B) organograma.
 - C) matriz de risco.
 - D) plano de cargos.

25. Analise o texto a seguir, que trata da interação entre um chefe e o seu subordinado no ambiente de trabalho.



"O que você quer dizer com 'o dinheiro não é tudo'?
Isto é um banco!"

Fonte: Wall Street Journal – 8 fev. 1995.

Figura 01

Considerando as teorias sobre motivação em organizações, pode-se concluir, a partir da identificação dos papéis de chefe e subordinado e da interpretação do sentido que pode ser extraído do diálogo, que

- A) o reconhecimento financeiro não é suficiente para viabilizar a motivação de maneira sustentável; assim, as organizações devem buscar meios alternativos para criar ambientes de trabalho favoráveis ao engajamento.
 - B) as financeiras constituem um importante mecanismo motivacional e de engajamento, o que se evidencia na fala que deu origem à resposta do chefe.
 - C) os colaboradores, em uma instituição bancária, sempre estarão motivados quando bem remunerados.
 - D) o subordinado encontra-se insatisfeito com o salário que recebe, e, possivelmente, uma proposta de aumento salarial seria suficiente para resolver o problema.
26. No âmbito das noções de Arquivologia, o material físico empregado para confeccionar o documento, ou seja, o meio no qual a informação é registrada, é conhecido como
- A) arquivo.
 - B) suporte.
 - C) protocolo.
 - D) tabela de temporalidade.
27. No âmbito do orçamento público, a lei elaborada pelo Poder Executivo, com vigência de 12 meses e que estabelece as receitas e despesas a serem realizadas no exercício, entre outras informações, recebe o nome de
- A) Plano Plurianual (PPA).
 - B) Lei Orçamentária Anual (LOA).
 - C) Lei de Diretrizes Orçamentárias (LDO).
 - D) Lei de Responsabilidade Fiscal (LRF).

28. Considere a imagem abaixo, extraída da ferramenta de envio de *e-mails* do Google:

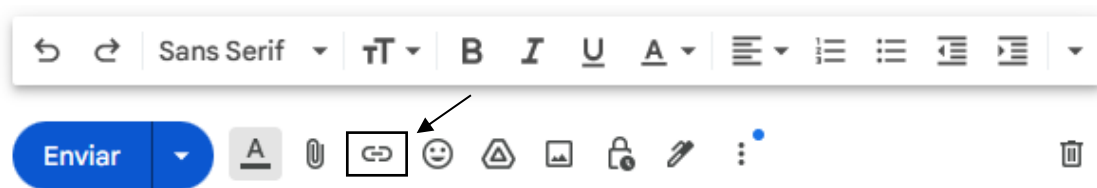


Figura 02

Ao acionar o item indicado pela seta, o usuário terá acesso à opção de

- A) inserir um *link* na mensagem.
 - B) alternar a mensagem para o modo confidencial.
 - C) anexar uma imagem em formato JPEG ou GIF.
 - D) inserir uma assinatura personalizada na mensagem.
29. Na ferramenta Google *Docs*, disponibilizada no ambiente *Workspace*, o usuário poderá adicionar um comentário em um documento com terminação *.docx* ao utilizar as teclas de atalho
- A) Ctrl+K.
 - B) Ctrl+L.
 - C) Ctrl+Alt+M.
 - D) Ctrl+Shift+8.
30. A correção de um ato administrativo com o objetivo de restaurar vícios sanáveis para que ele se torne válido, eficaz, perfeito e de acordo com as exigências legais, é denominada de
- A) extinção.
 - B) anulação.
 - C) revogação.
 - D) convalidação.
31. Os poderes da Administração são prerrogativas conferidas ao Estado para a persecução dos interesses públicos. O poder em que o legislador atribui certa competência à Administração Pública, reservando uma margem de liberdade para que o agente público, diante da situação concreta, possa selecionar, dentre as opções predefinidas, aquela que melhor se adequa para defender os interesses públicos, é conhecido como
- A) Poder Vinculado.
 - B) Poder Disciplinar.
 - C) Poder Regulamentar.
 - D) Poder Discricionário.

32. De acordo com os direitos e deveres individuais e coletivos previstos na Constituição Federal,
- A) ninguém será privado de direitos por motivo de crença religiosa ou de convicção filosófica ou política, salvo se as invocar para se eximir de obrigação legal a todos imposta e se recusar a cumprir prestação alternativa, fixada em lei.
 - B) é livre a manifestação do pensamento, sendo permitido o anonimato por razões de segurança.
 - C) é plena a liberdade de associação para fins lícitos, inclusive aquelas de caráter paramilitar.
 - D) a pequena propriedade rural, assim definida em lei, desde que trabalhada pela família, será objeto de penhora para pagamento de débitos decorrentes de sua atividade produtiva, dispondo a lei sobre os meios de financiar o seu desenvolvimento.
33. A Lei 14.133/21, também conhecida como Nova Lei de Licitações, apresenta em sua redação importantes inovações a respeito do processo de contratação na Administração Pública, estabelecendo, entre outras, as modalidades de licitação. Sendo assim, são modalidades de licitação, expressamente previstas na lei,
- A) menor preço, melhor técnica, técnica e preço e maior desconto.
 - B) contratação direta, contratação indireta, dispensa e inexigibilidade.
 - C) concorrência, concurso, leilão, pregão e diálogo competitivo.
 - D) contratação integrada, contratação semi-integrada, empreitada por preço unitário e empreitada por preço global.
34. Considere o excerto a seguir.

“(…) conjunto de elementos necessários e suficientes à execução completa da obra, com o detalhamento das soluções previstas no projeto básico, a identificação de serviços, de materiais e de equipamentos a serem incorporados à obra, bem como suas especificações técnicas, de acordo com as normas técnicas pertinentes;”

Esse excerto, extraído da Lei 14.133/21, corresponde à definição prevista na norma para

- A) orçamento.
 - B) projeto executivo.
 - C) serviço de engenharia.
 - D) estudo técnico preliminar.
35. A Lei 8.429/92, também conhecida como Lei de Improbidade Administrativa, estabelece, de forma expressa, em sua redação, que o servidor, ao receber vantagem econômica de qualquer natureza, direta ou indiretamente, para omitir ato de ofício, providência ou declaração a que esteja obrigado, incorre em ato que
- A) causa prejuízo ao erário.
 - B) importa em enriquecimento ilícito.
 - C) atenta contra os princípios da administração pública.
 - D) atenta contra os regimentos internos dos Conselhos de Classe.

CONSELHO REGIONAL DE ENGENHARIA E AGRONOMIA DO RIO GRANDE DO NORTE – CREA/RN
EDITAL Nº 001/2024

36. No âmbito do Regimento Interno do CREA/RN, a respeito da ordem dos trabalhos da Sessão Plenária, é correto afirmar:
- A) Os trabalhos da Mesa Diretora são conduzidos pelo secretariado executivo.
 - B) Os assuntos apreciados pelo Plenário são registrados em ata circunstanciada que, após lida e aprovada, é assinada pelo vice-presidente e pelo secretário da Mesa Diretora.
 - C) O *quorum* para instalação e funcionamento da Sessão Plenária corresponde ao número inteiro imediatamente superior à metade da composição do Plenário.
 - D) A ordem dos trabalhos do Plenário é iniciada pela execução do hino nacional, seguida da verificação do *quorum* e da leitura, discussão e aprovação da ata da sessão plenária anterior.
37. O Regimento Interno do CREA/RN estabelece que a Presidência é o órgão executivo máximo da estrutura básica, que tem por finalidade dirigir a organização e cumprir e fazer cumprir as decisões do plenário. Sobre o mandato e a posse do Presidente, é correto afirmar:
- A) É vedado ao profissional ocupar cargo eletivo de Presidente no CREA/RN por mais de dois períodos sucessivos.
 - B) O período de mandato de Presidente tem duração de quatro anos, iniciando-se no primeiro dia útil do primeiro ano e encerrando-se no último dia útil do último ano do mandato para o qual foi eleito.
 - C) O Presidente do CREA/RN é substituído, quando houver ausência, impedimento, licença ou renúncia, pelo Conselheiro Regional.
 - D) O profissional, em exercício no cargo de Presidente do CREA/RN, fará jus, porquanto durar o mandato, ao recebimento de gratificação de representação, com valores estabelecidos em resolução específica.
38. De acordo com o Regimento Interno de CREA/RN, no que compete à finalidade e à composição da Diretoria,
- A) é permitido a membro da Diretoria exercer a função de coordenador de Câmara Especializada.
 - B) a Diretoria é constituída para os três exercícios seguintes, na última sessão plenária ordinária do ano.
 - C) é vedado a membro da Diretoria pertencer à Comissão de Orçamento e Tomada de Contas.
 - D) o Conselheiro Regional é indicado pelo vice-presidente do CREA/RN, entre os membros adimplentes, para exercer mandato de um ano, devendo sua indicação ser homologada pelo Plenário por ocasião da primeira sessão plenária ordinária do ano.
39. A Lei 5.194/66 regula o exercício das profissões de Engenheiro, Arquiteto e Engenheiro-Agrônomo no Brasil. De acordo com essa lei, é correto afirmar:
- A) As remunerações iniciais dos engenheiros, arquitetos e engenheiros-agrônomos, qualquer que seja a fonte pagadora, não poderão ser inferiores a dez vezes o salário-mínimo da respectiva região.
 - B) Os representantes das escolas ou faculdades e seus suplentes serão eleitos por maioria simples de votos em assembleia dos delegados de cada grupo profissional, designados pelas respectivas congregações.
 - C) O Conselheiro Federal ou Regional que, durante 2 dois anos, faltar, sem licença prévia, a 10 dez sessões, consecutivas ou não, perderá o mandato mediante processo administrativo, passando este a ser exercido, em caráter efetivo, pelo respectivo suplente.
 - D) As Câmaras Especializadas são os órgãos dos Conselhos Regionais encarregados de julgar e decidir sobre os assuntos de fiscalização pertinentes às respectivas especializações profissionais e infrações do Código de Ética.

CONSELHO REGIONAL DE ENGENHARIA E AGRONOMIA DO RIO GRANDE DO NORTE – CREA/RN
EDITAL Nº 001/2024

40. A Resolução CONFEA Nº 1007 DE 05/12/2003, que dispõe sobre o registro de profissionais, aprova os modelos e os critérios para expedição de Carteira de Identidade Profissional, estabelece, que
- A) a entidade contratante deverá manter, junto ao profissional estrangeiro portador de visto temporário, pelo prazo do contrato ou da sua prorrogação, um profissional brasileiro de graduação idêntica ou superior, para assisti-lo na condição de auxiliar ou adjunto.
 - B) o estrangeiro portador de visto permanente, cuja cédula de identidade esteja em processamento, deve instruir o requerimento de registro com cópias do protocolo expedido pelo Departamento de Polícia Civil de sua jurisdição e do ato publicado no Diário Oficial da União que autoriza sua permanência no Brasil.
 - C) o diplomado no Brasil, com registro de diploma em processamento no órgão competente do Sistema de Ensino, que não entregar o diploma ou não solicitar a prorrogação da validade do Cartão de Registro Provisório no prazo de cinco anos, terá seu registro interrompido pelo CREA por período indeterminado.
 - D) o profissional com registro cancelado por falta de pagamento de anuidade estará inabilitado ao exercício da profissão, independentemente de novo registro, ainda que mediante pagamento das anuidades em débito e das multas que lhe tenham sido impostas.

PROPOSTA DE REDAÇÃO

Considerando essa problemática e seus conhecimentos sobre o tema, produza um **artigo de opinião** posicionando-se sobre a questão abaixo.

As mudanças de hábitos de consumo são decisivas para a preservação do meio ambiente?

INSTRUÇÕES

Seu artigo deverá atender às seguintes normas:

- ser redigido no espaço destinado à versão definitiva na Folha de Redação;
- apresentar explicitamente um ponto de vista, fundamentado em, no mínimo, dois argumentos;
- ser redigido na variedade padrão da língua portuguesa;
- ser redigido em prosa (e não em verso);
- conter, no máximo, 30 linhas; e
- não ser assinado (nem mesmo com pseudônimo).

ATENÇÃO

Será atribuída **NOTA ZERO** à redação em qualquer um dos seguintes casos:

- texto com até 15 linhas;
- fuga ao tema ou à proposta;
- letra ilegível;
- identificação do candidato (nome, assinatura ou pseudônimo);
- texto que revele desrespeito aos direitos humanos ou que seja ofensivo; e
- artigo escrito em versos.

RASCUNHO

1	
2	
3	
4	
5	
6	
7	
8	
9	
10	
11	
12	
13	
14	
15	
16	
17	
18	
19	
20	
21	
22	
23	
24	
25	
26	
27	
28	
29	
30	