

CONCURSO PÚBLICO - EDITAL Nº 001/2023

CARGO: PROFESSOR PII - EDUCAÇÃO FÍSICA
(NÍVEL SUPERIOR)

PROVAS: PORTUGUÊS – MATEMÁTICA E RACIOCÍNIO LÓGICO – CONHECIMENTOS ESPECÍFICOS

CANDIDATO:

RG. Nº:

CONTEÚDO DO CADERNO DE PROVAS	
PORTUGUÊS	10 questões
MATEMÁTICA E RACIOCÍNIO LÓGICO	05 questões
CONHECIMENTOS ESPECÍFICOS	25 questões

INSTRUÇÕES

- I. Este Caderno contém **40 questões**. Caso apresente defeito de impressão ou falta de questão, solicite ao fiscal outro caderno.
- II. As questões das Provas possuem 05 (cinco) itens (elencados de **A** a **E**), de múltipla escolha. O candidato deverá assinalar apenas **uma alternativa como resposta**.
- III. Verifique se os dados do Cartão de Respostas estão corretos e se este corresponde ao Caderno do Cargo pleiteado.
- IV. O Cartão de Respostas apresenta uma coluna para cada questão, o candidato deverá pintar completamente o círculo correspondente à alternativa analisada como resposta.
- V. O tempo de duração das provas é de **04** (quatro) horas, já incluído o tempo destinado ao preenchimento do Cartão de Respostas.
- VI. O candidato só poderá deixar a sala após **uma hora** do início das provas.
- VII. Ao término da prova, entregue ao fiscal o **Cartão de Respostas** e este Caderno.
- VIII. O candidato só poderá levar este Caderno depois de transcorridas **02** (duas) horas do início das provas.
- IX. Durante a realização da prova não será permitido o uso de materiais de consulta, telefone celular, relógios digitais, óculos escuros, chapéu, boné, *pager*, protetor auricular, máquinas calculadoras, ou qualquer tipo de equipamento eletrônico.

PORTUGUÊS

A IMPORTÂNCIA DA PALAVRA E O VALOR DO SILÊNCIO

(1º§) O silêncio não é a negação da palavra, como a palavra não é tampouco a negação do silêncio. Eu penso que há silêncios eloquentes, como há também palavras vãs. É, precisamente, a continuidade entre um estado e outro que forma a trama completa de nossa vida do espírito.

(2º§) É na riqueza do nosso silêncio interior que se forma a qualidade de nossas manifestações verbais. Como é na riqueza de sua repercussão no silêncio posterior que reside o sentido mais profundo no nosso privilégio verbal.

(3º§) O homem é a única criatura que fala, que raciocina. Mas é também a única que sabe dar ao silêncio o seu sentido profundo. O silêncio dos seres humanos, das pedras, das florestas, dos animais, só tem sentido para nós, seres verbais, que damos um significado positivo, poético, filosófico, religioso a este silêncio das coisas e dos seres infra-humanos. Como o rumor de nossas palavras só tem sentido porque nelas se reflete o mundo infinito que está para lá de sua sonoridade, o mundo dos sentimentos, das ideias e das grandes realidades.

(4º§) A palavra e o silêncio formam uma expressão que pode ser interpretada de diversas maneiras. Em um sentido geral, a palavra pode ser vista como um meio de comunicação, enquanto o silêncio pode ser visto como uma ausência de comunicação. Reflita sobre as possibilidades de entender o sentido da palavra e do silêncio.

(5º§) No entanto, a relação entre palavra e silêncio é muito mais complexa do que isso. Em alguns casos, acho que o silêncio pode ser mais significativo do que as palavras, enquanto em outros casos, as palavras podem ser mais poderosas do que o silêncio. No entanto, a relação entre palavra e silêncio é muito mais complexa do que isso.

(6º§) Em um poema de Eugénio de Andrade, a palavra e o silêncio são explorados em profundidade. O poema começa assim: “A palavra é um gesto que se faz no silêncio”. Essa

expressão sugere que a palavra e o silêncio estão intimamente ligados.

(7º§) A palavra só pode ser ouvida porque existe um silêncio ao seu redor. Além disso, o silêncio pode ser visto e/ou entendido como uma forma de comunicação em si mesmo.

(8º§) Às vezes, o silêncio pode ser mais poderoso do que as palavras, pois pode transmitir emoções e sentimentos que as palavras não são capazes de expressar. É importante entender ambos, em razão do que cada qual pode transmitir por si somente.

(Tristão de Athayde - era o pseudônimo de Alceu de Amoroso Lima (1893-1983), editor, escritor, cronista e crítico literário. Membro da Academia Brasileira de Letras.) – (Texto adaptado)

1. Sobre os componentes textuais, analise as assertivas com o código V(Verdadeiro) ou F(Falso). Após análise, marque a alternativa com a série correta.

I – O (1º§) exemplifica opinião apresentada pelo enunciador da mensagem textual.

II – A expressão: “palavras vãs” remete o interlocutor / leitor à ideia de “palavras inúteis, desprovidas de conteúdo significativo”.

III – As palavras: “não”; “negação”; “tampouco” se relacionam pelo sentido usado na mensagem do (1º§).

IV – O adjetivo: “eloquentes” refere-se ao poder de convencer ou comover, ao talento para convencer, relacionando-se, portanto, à “persuasão”.

- (A) F; V; F; V.
- (B) V; V; F; V.
- (C) V; V; F; F.
- (D) F; V; V; F.
- (E) V; V; V; V.

2. Marque o que não se comprova na frase transcrita a seguir:

“A importância da palavra e o valor do silêncio”

- (A) Inicia com artigo definido concordando com o substantivo subsequente no feminino singular.
- (B) Representa um exemplo de período composto por coordenação aditiva.
- (C) Contém contrações prepositivas impostas pela regência nominal.
- (D) Apresenta termos coerentes com o tema desenvolvido.
- (E) Exemplifica uma frase nominal.

3. Sobre os componentes textuais, analise as assertivas com o código V(Verdadeiro) ou F(Falso). Após análise, marque a alternativa com a série correta.

I – A oração: “O poema começa assim” está escrita com os termos essenciais dispostos na ordem direta.

II – O verbo da oração: “Há silêncios eloquentes” – é impessoal, conjugado no presente do modo indicativo, seguido de objeto direto, comprovando-se a inexistência do sujeito.

III – Em: “como há também palavras vãs” – o elemento coesivo conjuntivo subordinativo “como” - enuncia condição.

IV – No trecho: “O homem é a única criatura que fala” – temos um pronome relativo.

- (A) V; V; F; V.
- (B) V; V; V; V.
- (C) V; V; F; F.
- (D) F; V; V; F.
- (E) V; F; V; V.

4. Sobre os componentes linguísticos do (3º§), marque a alternativa com análise incorreta.

- (A) As vírgulas do trecho: “O silêncio dos seres humanos, das pedras, das florestas, dos animais” – separam elementos que exercem a mesma função sintática.
- (B) A desinência de primeira pessoa do plural “mos” identifica o sujeito elíptico do verbo “damos”.
- (C) No segmento: “nelas se reflete o mundo infinito que está para lá de sua sonoridade” – destacamos, respectivamente: exemplo de pronome em posição de próclise; pronome relativo; pronome possessivo.
- (D) A expressão “seres verbais” exerce função sintática de complemento nominal de “silêncio”.
- (E) Se o verbo “reflete” for conjugado no futuro do pretérito do modo indicativo, na mesma pessoa, obteremos corretamente: “refletiria”.

5. Sobre os componentes textuais, analise as assertivas com o código V(Verdadeiro) ou F(Falso). Após análise, marque a alternativa com a série correta.

I – No (1º§), de forma bem evidente, percebe-se a ideia de que a palavra e o silêncio não se opõem.

II – O período: “A palavra é um gesto que se faz no silêncio” – pode ser reescrito, sem alterar o sentido contextual, desta forma: “A palavra é um gesto que é feito no silêncio”.

III – A crase da expressão: “Às vezes” faz parte da própria expressão.

IV – Os pronomes: “alguns” e “outros” - são indefinidos variáveis em gênero e em número.

- (A) F; V; F; V.
- (B) V; V; V; V.
- (C) V; V; V; F.
- (D) F; V; V; F.
- (E) V; V; F; V.

6. Marque o parágrafo que inicia com sujeito composto.

- (A) (2º§).
- (B) (3º§).
- (C) (4º§).
- (D) (5º§).
- (E) (7º§).

7. Analise as assertivas com o código: F(Fato) ou O(Opinião). Em seguida, marque a alternativa com a série correta.

I – Em alguns casos, acho que o silêncio pode ser mais significativo do que as palavras, enquanto em outros casos, as palavras podem ser mais poderosas do que o silêncio.

II – O silêncio não é a negação da palavra.

III – O homem é a única criatura que fala, que raciocina.

IV – Eu penso que há silêncios eloquentes, como há também palavras vãs.

- (A) O; F; F; O.
- (B) F; F; O; O.
- (C) O; F; O; F.
- (D) O; O; F; F.
- (E) F; F; F; F.

8. Se o verbo “Reflita” for conjugado no modo imperativo afirmativo, na segunda pessoa do plural (Vós), obtém a forma correta:

- (A) Refle.
- (B) Refleti.
- (C) Reflitas.
- (D) Reflitais.
- (E) Refletis.

9. Marque a alternativa com análise incorreta.

- (A) A palavra “tampouco” é um elemento coesivo que pertence à classe gramatical dos advérbios.
- (B) “Criatura” é substantivo sobrecomum.
- (C) No período: “É importante entender ambos, em razão do que cada qual pode transmitir por si somente” – temos uma oração subordinada substantiva subjetiva.
- (D) O período “Mas é também a única que sabe dar ao silêncio o seu sentido profundo.” - enuncia ideia adversativa
- (E) As palavras: “Nobre _____” e “duque _____” têm a última sílaba igual à última sílaba da palavra “gentileza”.

10. Coesão e coerência são atributos indispensáveis, porque eles favorecem a conexão, a ligação, a harmonia entre os elementos de um texto. Percebe-se que o texto tem coesão e coerência quando se lê um texto e se verifica que as palavras, as frases e os parágrafos estão entrelaçados, dando continuidade uns aos outros.

(MANUAL DE REDAÇÃO DA PRESIDÊNCIA DA REPÚBLICA (planalto.gov.br) – (P.19/20)

Alguns mecanismos que estabelecem a coesão e a coerência de um texto são: I – Referência. II – Substituição. III – Elipse. IV – Uso de conjunção. V – Eufemismo. VI – Aspas.

Marque a alternativa com a série de mecanismos que estabelecem a coesão e a coerência de um texto, de acordo com a fonte bibliográfica consultada.

- (A) I; III e V apenas.
- (B) II; IV e VI apenas.
- (C) I; IV; V e VI apenas.
- (D) I; II; III e IV apenas.
- (E) I; II; III; IV; V e VI.

MATEMÁTICA E RACIOCÍNIO LÓGICO

11. Entre as alternativas, qual é raiz do polinômio $p(x) = x^2 - 6x + 8$?

- (A) 3.
- (B) 0.
- (C) 6.
- (D) 1.
- (E) 4.

12. Determine x , y e z , para que as proporções sejam verdadeiras.

$$\frac{x}{10} = \frac{46}{4} \quad \frac{7}{y} = \frac{21}{3} \quad \frac{40}{20} = \frac{22}{z}$$

- (A) $x=115$, $y=1$ e $z=10$
- (B) $x=115$, $y=2$ e $z=11$
- (C) $x=115$, $y=1$ e $z=11$
- (D) $x=113$, $y=1$ e $z=11$
- (E) $x=113$, $y=2$ e $z=11$

13. O sangue humano pode ser classificado em quatro tipos, numa campanha de doação de sangue foi percebido que entre o grupo de 200 pessoas, 46 têm o antígeno A, 30 têm o antígeno B e 20 o antígeno AB. Sendo assim, podemos

afirmar que o número de alunos cujo sangue tem o antígeno O é:

- (A) 167.
- (B) 144.
- (C) 56.
- (D) 40.
- (E) 23

14. Por quanto tempo aproximadamente um capital de R\$ 4.500,00 deve ser aplicado a uma taxa de juros simples de 11% a.a. para que renda R\$ 250,00?

- (A) 0,44 anos.
- (B) 0,51 anos.
- (C) 0,66 anos.
- (D) 0,32 anos.
- (E) 0,47 anos.

15. Sendo o conjunto das vogais $T = \{a,e,i,o,u\}$, determine a quantidade de combinações que podem ser formados com três elementos de T.

- (A) 60.
- (B) 50.
- (C) 54.
- (D) 44.
- (E) 40.

CONHECIMENTOS ESPECÍFICOS

16. No Brasil, especificamente nas quatro primeiras décadas do século XX, foi marcante no sistema educacional a influência dos Métodos Ginásticos e da Instituição Militar. Ressalta-se que o auge da militarização da escola corresponde à execução do projeto da sociedade idealizado pela ditadura do Estado Novo. De acordo com Brasil (1998), após 1970, surgiram novos movimentos na Educação Física escolar, em oposição aos modelos tecnicistas, esportivistas e biologistas, inspirados no momento histórico social pelo qual passou o país, nas novas tendências da educação de maneira geral, além de questões específicas da própria Educação Física. (...)

(CURRÍCULOS: Problematização em Práticas e Políticas. Revista Teias v. 13, nº. 27, 299-317. jan./abr. 2012.)

Nesse contexto histórico, marque a alternativa com informação **incorreta**.

- (A) Atualmente, com o processo inclusivo nas escolas, determinado pela Lei nº 9.394/96, estabeleceu-se uma nova visão sobre o modo de agir e pensar em educação.
- (B) No universo escolar, com o que institui a Lei nº 9.394/96, é que se encontra a Educação Física como aliada do desenvolvimento biopsicossocial do aluno, onde o currículo dos anos iniciais está organizado.
- (C) A Lei de Diretrizes e Bases da Educação Nacional, a LDB (Lei nº 9394/96) preconiza que as aulas de Educação Física, ao contrário das legislações passadas, devem ser integradas à proposta pedagógica da escola.
- (D) Os novos movimentos da Educação Física escolar, no Brasil, remontam de 1955, em oposição a diversos movimentos da própria Educação Física, a exemplo do modelo biologista, entre muitos outros, devendo-se muito à Lei nº 9394/96, por incluir a Educação Física na composição curricular da educação básica, obviamente, com suas adequações pertinentes.
- (E) Com a Lei nº 9394/96, a Educação Física é nomeada como um componente curricular da educação básica, ajustando-se às faixas etárias e às condições da população escolar.

17. A Lei de Diretrizes e Bases da Educação Nacional, LDB nº 9394, de 20 de dezembro de 1996, estabelece as diretrizes e bases da educação nacional.

(<https://www2.camara.leg.br/legin/fed/lei/1996/lei-9394-20-dezembro-1996>)

Em conformidade com a Lei enunciada, analise o *caput* do **Art. 26**. Em seguida, marque a alternativa que contempla correta e legalmente o § 3º.

Art. 26. Os currículos do ensino fundamental e médio devem ter uma base nacional comum, a ser complementada, em cada sistema de ensino e estabelecimento escolar, por uma parte diversificada, exigida pelas características regionais e locais da sociedade, da cultura, da economia e da clientela.

- (A) “A educação física, integrada à proposta pedagógica da escola, é componente curricular da Educação Básica, ajustando-se às faixas etárias e as condições da população escolar, sendo facultativa nos cursos noturnos”.
- (B) “A educação física, no âmbito de seus princípios, virou mais um benefício para a população escolar infantil, sem restrição para os alunos do turno noturno”.
- (C) “A educação física, integrada à proposta pedagógica da escola, contempla os componentes curriculares da Educação Básica, ajustando-se às faixas etárias que frequentam a escolar, nos cursos noturnos”.
- (D) “A educação física, integrada à proposta pedagógica da escola, tornou-se mais um componente curricular da Educação Básica, visando adequação aos ciclos infantis e ajustando-se às faixas etárias e as condições da população escolar, matriculada nos cursos noturnos”.
- (E) “A educação física, seguindo os currículos a que se refere o *caput* do Art. 26, integrada à proposta pedagógica da escola, ampliou os componentes curriculares da Educação Básica, ajustando-se às faixas etárias e as condições da população escolar, sempre voltando-se a facultar a presença dos alunos dos cursos noturnos”.

18. A Lei nº 9394, de 20 de dezembro de 1996, que estabelece as diretrizes e bases da educação nacional, institui - TÍTULO I – DA EDUCAÇÃO - no Art. 1º.

(<https://www2.camara.leg.br/legin/fed/lei/1996/lei-9394-20-dezembro-1996>)

Com base no enunciado, analise o Art. 1º. Após análise, marque a alternativa que apresenta os parágrafos corretos.

Art. 1º. A educação abrange os processos formativos que se desenvolvem na vida familiar, na convivência humana, no trabalho, nas instituições de ensino e pesquisa, nos movimentos sociais e organizações da sociedade civil e nas manifestações culturais.

§ 1º Esta Lei disciplina a educação escolar, que se desenvolve, predominantemente, por meio do ensino, em instituições próprias.

§ 2º A educação escolar deverá vincular-se ao mundo do trabalho e a prática social.

§ 3º A educação, dever da família e do Estado, inspirada nos princípios de liberdade e nos ideais de solidariedade humana, tem por finalidade o pleno desenvolvimento do educando, seu preparo para o exercício da cidadania e sua qualificação para o trabalho.

§ 4º A educação centra-se no ensino que será ministrado com base nos seus princípios formais.

- (A) O § 1º e o § 3º são os únicos que estão de acordo com o *caput* do Art. 1º.
- (B) O § 1º e o § 2º são os únicos que pertencem ao Art. 1º.
- (C) O § 2º e o § 4º são os que estão corretos e coerentes com o Art. 1º.
- (D) O § 3º e o § 4º contemplam o *caput* do Art. 1º.
- (E) Os quatro parágrafos respondem ao comando desta questão, pois todos explicitam o que diz o *caput* do Art. 1º.

19. O Sistema Nacional de Educação, ou SNE, não é a mesma coisa que um sistema educacional. Enquanto um sistema educacional diz respeito à organização do ensino no País (conteúdos, etapas de formação, etc.), o sistema nacional organiza as responsabilidades pela Educação de todo o país. Ou seja, organiza e distribui as funções entre os Municípios, Estados e a União. Mas vai além disso: o SNE tem também a função de determinar como essas três esferas de governo devem trabalhar juntas pela Educação brasileira. Atualmente, não há um sistema nacional que coordene e

distribua as responsabilidades pela Educação brasileira, mas isso não significa que sua criação não seja debatida. (...)

(https://todospelaeducacao.org.br/noticias/Mais-cooperacao_-por-favor/)

Refleta sobre esta informação: “Colocar cada coisa em seu lugar na Educação nacional. Isso quer dizer estabelecer regras de COMO as esferas de governo do Brasil devem ter cooperação para garantir o direito à Educação”.

Os dados da informação contêm elementos que identificam corretamente:

- (A) O Objeto do SNE.
- (B) O Foco Temático do SNE.
- (C) A Responsabilidade pelas Redes de Ensino.
- (D) A Centralização da Educação Infantil.
- (E) O Objetivo do SNE.

20. De acordo com a Organização Mundial da Saúde (OMS) a atividade física regular é um fator chave de proteção para prevenção e o controle das doenças cardiovasculares, diabetes tipo 2 e diversos tipos de cânceres. (...)

(<https://www.cref13.org.br/cref13/os-beneficios-da-atividade-fisica-na-protacao-e-prevencao-doencas/>)

Analise as assertivas com o código V(Verdadeiro) ou F(Falso). Após análise, marque a alternativa com a série correta.

I – A Organização Mundial da Saúde (OMS) prevê que entre 2020 e 2030, cerca de 500 milhões de pessoas desenvolverão doenças cardíacas, obesidade, diabetes ou outras doenças não transmissíveis devido à inatividade física. sempre com a orientação de um profissional devidamente registrado no CREF13/BA.

II – Os dados destacados (pela previsão da OMS) trazem um alerta e apontam que é fundamental praticar atividades físicas e esportivas, contando um profissional especializado.

III – O profissional de Educação Física registrado é preparado para auxiliar a alcançar melhor qualidade de vida, obedecendo as características de cada um e suas necessidades.

IV – O CREF13/BA, exerce um papel prescindível para que a sociedade conte com profissionais éticos e comprometidos.

- (A) V; F; V; F.
- (B) V; V; V; F.
- (C) V; V; F; V.
- (D) F; F; V; V.
- (E) V; V; V; V.

21. Em conformidade com a Constituição da República Federativa do Brasil, 1988, analise o *caput* dos artigos 205; 206; 212 e 212 A, selecionados para esta questão, usando o código V(Verdadeiro) ou F(Falso). Após análise, marque a alternativa com a série correta.

I – A educação, direito de todos e dever do Estado e da família, será promovida e incentivada com a colaboração da sociedade, visando ao pleno desenvolvimento da pessoa, seu preparo para o exercício da cidadania e sua qualificação para o trabalho.

II – O ensino será ministrado com base nos seus princípios, nas suas diretrizes e nos seus Conselhos educacionais.:

III – A União aplicará, anualmente, nunca menos de dezoito, e os Estados, o Distrito Federal e os Municípios vinte e cinco por cento, no mínimo, da receita resultante de impostos, compreendida a proveniente de transferências, na manutenção e desenvolvimento do ensino.

IV – Os Estados, o Distrito Federal e os Municípios destinarão parte dos recursos a que se refere o *caput* do art. 212 desta Constituição à manutenção e ao desenvolvimento do ensino na educação básica e à remuneração condigna de seus profissionais, respeitadas as seguintes disposições:

- (A) V; F; V; V.
- (B) V; V; V; F.
- (C) F; V; F; F.
- (D) V; F; V; F.
- (E) V; V; V; V.

22. A Educação Física é o componente curricular que tematiza as práticas corporais em suas diversas formas de codificação e significação social, entendidas como manifestações das possibilidades expressivas dos sujeitos, produzidas por diversos grupos sociais no decorrer da história. (...) Esse universo compreende saberes corporais, experiências estéticas, emotivas, lúdicas e agonistas, que se inscrevem, mas não se restringem, à racionalidade típica dos saberes científicos que, comumente, orienta as práticas pedagógicas na escola. Experimentar e analisar as diferentes formas de expressão que não se alicerçam apenas nessa racionalidade é uma das potencialidades desse componente na Educação Básica. (...)

(<https://www.alex.pro.br/BNCC%20Educa%C3%A7%C3%A3o%20F%C3%ADsica.pdf>)

Nessa concepção, analise as assertivas com o código V(Verdadeiro) ou F(Falso). Após

análise, marque a alternativa com a série correta.

I – o movimento humano está sempre inserido no âmbito da cultura e não se limita a um deslocamento espaço-temporal de um segmento corporal ou de um corpo todo.

II – Nas aulas de Educação Física, as práticas corporais devem ser abordadas como fenômeno cultural dinâmico, diversificado, pluridimensional, singular e contraditório.

III – É possível assegurar aos alunos a (re)construção de um conjunto de conhecimentos que permitam ampliar sua consciência a respeito de seus movimentos e dos recursos para o cuidado de si e dos outros e desenvolver autonomia para apropriação e utilização da cultura corporal de movimento em diversas finalidades humanas, favorecendo sua participação de forma confiante e autoral na sociedade.

IV – É fundamental frisar que a Educação Física oferece uma série de possibilidades para enriquecer a experiência das crianças, jovens e adultos na Educação Básica, permitindo o acesso a um vasto universo cultural.

- (A) V; V; V; F.
- (B) F; V; F; V.
- (C) V; F; V; F.
- (D) V; V; V; V.
- (E) V; F; F; F.

23. Analise esta informação: “Despertar nos alunos o interesse em envolver-se com as atividades e exercícios corporais criando convivências harmoniosas e construtivas com outros cidadãos, sendo capazes de reconhecer e respeitar as características físicas e desempenho de si próprio e de outros indivíduos, não segregando e nem depreciando outras pessoas por qualidades e peculiaridades como aspectos físicos, sexuais e ou sociais”.

(<https://sportsjob.com.br/a-importancia-da-educacao-fisica-escolar-na-formacao-do-individuo/>)

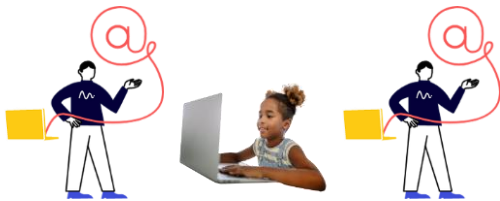
Os dados da informação contêm elementos que identificam corretamente:

- (A) Os Princípios da Educação Física.
- (B) O Objetivo Geral da Educação Física.
- (C) As Diretrizes pedagógicas da Educação Física.
- (D) O Objeto da Educação Física.
- (E) As Bases teóricas da Educação Física.

24. O ACESSO AO MUNDO DIGITAL PARA TODOS OS ALUNOS DA ESCOLA PÚBLICA É UM DIREITO

A MegaEdu é uma organização sem fins lucrativos que trabalha para levar internet de alta velocidade para todas as escolas públicas do Brasil. MegaEdu tem trabalhando incessantemente, despendendo todos os esforços possíveis, porque parceiros fundamentais se comprometeram a transformar o futuro dos estudantes brasileiros, daí a importância de inseri-los no Mundo Digital.

(https://www.megaedu.org.br/?gad_source)



As Tecnologias para velocidade pedagógicas contam com a fibra ótica, considerada como tecnologia-alvo para conexão de escolas, pela sua maior velocidade, estabilidade e menor obsolescência vs. demais tecnologias. Análises de cobertura se referem à disponibilidade de fibra; modelos financeiros focam nos custos e receitas para essa tecnologia de conexão.

(https://www.megaedu.org.br/?gad_source) – (Adaptado) – (P.10)

Analise as assertivas com o código V(Verdadeiro) ou F(Falso). Após análise, marque a alternativa com a série correta.

I – A MegaEdu (empresa criada com o objetivo de conectar as escolas ao mundo digital) vai trabalhar junto às lideranças capazes de levar internet de qualidade para todas as escolas.

II – As providências educacionais para levar internet de qualidade para todas as escolas significa criar soluções simples, baseadas em dados, que serão a ponte entre quem tem direito ao acesso e quem pode ajudar a transformar a educação.

III – O acesso de qualidade precisa ser realidade para 100% das escolas, independentemente da localização, desde as

escolas nas capitais até as escolas em cidades menores.

IV – As escolas precisam ter equipamentos capazes de levar a internet para todas as salas, possibilitando que professores e alunos incorporem a tecnologia ao aprendizado, porque a Internet na Escola Pública é um direito.

- (A) F; F; V; F.
- (B) V; V; F; F.
- (C) V; F; F; V.
- (D) F; V; F; V.
- (E) V; V; V; V.

25. A Lei nº 13.146, de 06 de julho de 2015, institui a Lei Brasileira de Inclusão da Pessoa com Deficiência (Estatuto da Pessoa com Deficiência).

(https://www.planalto.gov.br/ccivil_03/_ato2015-2018/2015/lei/l13146.htm)

Com base na Lei enunciada, marque a alternativa com a série de ncisos que está em conformidade com o §1º do artigo:

Art. 2º Considera-se pessoa com deficiência aquela que tem impedimento de longo prazo de natureza física, mental, intelectual ou sensorial, o qual, em interação com uma ou mais barreiras, pode obstruir sua participação plena e efetiva na sociedade em igualdade de condições com as demais pessoas.

§ 1º A avaliação da deficiência, quando necessária, será biopsicossocial, realizada por equipe multiprofissional e interdisciplinar e considerará:

I - Os impedimentos nas funções e nas estruturas do corpo.

II - Os fatores socioambientais, psicológicos e pessoais.

III - A limitação no desempenho de atividades.

IV - A restrição de participação.

- (A) I e II apenas.
- (B) II e IV apenas.
- (C) I; II; III e IV.
- (D) II e III apenas.
- (E) I; III e IV apenas.

26. Em conformidade com a Lei nº 8.069, de 13 de julho de 1990, que dispõe sobre o Estatuto da Criança e do Adolescente e dá outras providências, analise as informações extraídas dos artigos desta Lei, com o código V(Verdadeiro) ou F(Falso). Após análise, marque a alternativa com a série correta.

http://www.planalto.gov.br/ccivil_03/Leis/L8069.htm

I – Nenhuma criança ou adolescente será objeto de qualquer forma de negligência, discriminação, exploração, violência, crueldade e opressão, punido na forma da lei qualquer atentado, por ação ou omissão, aos seus direitos fundamentais.

II – Na interpretação desta Lei levar-se-ão em conta os fins sociais a que ela se dirige, as exigências do bem comum, os direitos e deveres individuais e coletivos, e a condição peculiar da criança e do adolescente como pessoas em desenvolvimento.

III – A criança e o adolescente têm direito a proteção à vida e à saúde, mediante a efetivação de políticas sociais públicas que permitam o nascimento e o desenvolvimento sadio e harmonioso, em condições dignas de existência.

IV – É assegurado acesso integral às linhas de cuidado voltadas à saúde da criança e do adolescente, por intermédio do Sistema Único de Saúde, observado o princípio da equidade no acesso a ações e serviços para promoção, proteção e recuperação da saúde.

- (A) V; F; F; V.
- (B) F; V; F; V.
- (C) V; V; F; F.
- (D) V; V; V; V.
- (E) F; V; V; F.

27. À luz da Lei nº 8.069, de 13 de julho de 1990, que dispõe sobre o Estatuto da Criança e do Adolescente e dá outras providências, reflita sobre o que se pede a seguir.

http://www.planalto.gov.br/ccivil_03/Leis/L8069.htm

Analise este relato de Igor, (criança da periferia, seis anos de idade, filho de uma lavadeira e de um gari), quando ele conheceu o professor de Educação Física.

“Fessor, eu trusse esta boia veia, pro mode jogar aqui, pois mon pai num tem grana para mim dá uma melhor”.

O professor ouviu o garoto e chamou-o para corrigir o nível de expressão dele, pedindo-lhe que repetisse com calma a forma como ele deveria se dirigir ao professor.

A atitude do professor foi reprovada pelo Gestor escolar, que alegou o seguinte: “Professor, o Senhor infringiu o **Art. 58** - que institui:

- (A) No processo educacional não se pode corrigir a realidade sociocultural da criança nem do adolescente.
- (B) No processo educacional, toda criança tem o direito de falar de acordo com a língua materna, aprendida no seio familiar.
- (C) No processo educacional, todos têm que respeitar a realidade sociocultural dos seus alunos, não importando a idade que a criança tenha de verdade.
- (D) No processo educacional deverá ser respeitada, pelo menos no recinto escolar, a bagagem cultural dos alunos, independentemente da estrutura familiar de cada um deles.
- (E) No processo educacional respeitar-se-ão os valores culturais, artísticos e históricos próprios do contexto social da criança e do adolescente, garantindo-se a estes a liberdade da criação e o acesso às fontes de cultura.

28. **Educação Inclusiva no Brasil, perspectivas e tendências – a Educação Inclusiva no Brasil é amparada pela Constituição Federal de 1988, que estabelece a igualdade de direitos e a proibição da discriminação, incluindo a discriminação baseada em deficiência, gênero, etnia e religião, dentre outros critérios.**

<https://multivix.edu.br/blog/educacao-inclusiva-brasil/#>; <https://esporteeducacao.org.br>



No tocante à Educação Física Inclusiva, tem-se que: “Para atingir a missão de contribuir para a formação do cidadão crítico e participativo, por meio da Educação Física e esporte, o IEE conta com as frentes:

- I – Atendimento direto de crianças e adolescentes em esporte educacional.
- II – Formação de professores para ampliar o alcance da metodologia.
- III – Criação de equipe multidisciplinar para trabalhar com o corpo docente de Educação Física.

IV – Formação de Professores Deficientes Físicos para Interdisciplinaridade com a Educação Física.

Marque a alternativa com a série coerente com o conteúdo enunciado.

- (A) I e III apenas.
- (B) I e II apenas.
- (C) II e IV apenas.
- (D) I; III e IV apenas.
- (E) I; II; III e IV.

29. Nos ciclos escolares, os conteúdos de ensino são tratados simultaneamente, constituindo-se referências que vão ampliando no pensamento do aluno de forma espiralada, desde o momento da constatação de um ou de vários dados da realidade, até interpretá-los, compreendê-los e aplicá-los.

(Metodologia do Ensino da Educação Física. Ed. Cortez. São Paulo. p.34.)

Marque a alternativa que apresenta o “Ciclo da organização da identidade dos dados da realidade”.

- (A) O período completo de prontidão.
- (B) O longo período da 5ª série até o 9º ano.
- (C) O período pré-escolar até a 3ª série.
- (D) Apenas o período da 4ª série até a 6ª série.
- (E) O período completo do cognitivismo.

30. Educação Física no currículo escolar, seus desafios e possibilidades vêm sendo tema de discussão, o que nos leva a buscar a compreensão deste processo. Sabe-se que a interpretação do significado do termo “Currículo”, sofreu modificações, por volta da década de 20 marcado pelos movimentos do início da industrialização americana e, nos anos de 1920, no Brasil, com o movimento da Escola Nova, surgiram às primeiras preocupações como o currículo no Brasil, nesse período seguia-se os modelos adotados nos Estados Unidos, que era possível através de acordos bilaterais entre os dois governos dentro do programa de ajuda à América Latina. (...) O currículo corresponde ao planejamento semestral, com disciplinas, matérias estudadas na escola ou seriação dos estudos; vida e todo o programa da escola.

(<https://monografias.brasilecola.uol.com.br/educacao-fisica/curriculo-educacao-fisica-desafio-possibilidades.htm>)

- (A) De forma clara e prescindível, o currículo escolar representaria o planejamento na sua integridade, registrando o percurso do homem

no seu processo de apreensão do conhecimento científico selecionado pela escola: seu projeto pedagógico.

- (B) A análise do currículo em Educação Física pressupõe uma definição de currículo.
- (C) O eixo curricular delimita o que a escola pretende explicar aos alunos e até onde a reflexão pedagógica se realiza.
- (D) A partir do eixo curricular pode se delinear o quadro curricular, ou seja, a lista de disciplinas, matérias ou atividades curriculares.
- (E) A formulação de um currículo apropriado determina um avanço teórico-metodológico da área de Educação Física.

31. A ilustração centra-se na Interdisciplinaridade, lembrando-se de que há diferenças entre ela e a transdisciplinaridade.



Nessa dimensão pedagógica, analise as assertivas com o código V(Verdadeiro) ou F(Falso). Após análise, marque a alternativa com a série correta.

I – A interdisciplinaridade questiona a segmentação dos campos de conhecimento realizada pela escola.

II – A interdisciplinaridade trabalha integrando as disciplinas.

III – A transversalidade está relacionada à compreensão dos diferentes objetos de conhecimento, o que possibilita a referência aos sistemas construídos na realidade dos alunos.

IV – Tanto interdisciplinaridade quanto a transversalidade se coadunam nos seus propósitos e nos seus objetos de estudo.

- (A) V; F; V; F.
- (B) F; V; F; V.
- (C) V; V; F; F.
- (D) V; V; V; V.
- (E) V; V; V; F.

32. Para o ensino da Dança, há que se considerar que o seu aspecto expressivo se confronta, necessariamente, com a formalidade da técnica para sua execução, o que pode vir a esvaziar o aspecto verdadeiramente expressivo. Nesse sentido, deve-se entender que a dança como arte não é uma transposição da vida, senão sua representação estilizada e simbólica. Mas, como arte, deve encontrar os seus fundamentos na própria vida, concretizando-se numa expressão dela e não numa produção acrobática. (...) – (Adaptado)

(https://files.cercomp.ufg.br/web/ufp/73/o/Texto_49-ColetivodeAutores-Metodologia_de_Ensino_da_Ed._Fsica.pdf) – (P.58/9/60)

Em relação ao desenvolvimento técnico, sugere-se a abordagem dos fundamentos:

- I - Ritmo = cadência, estruturas rítmicas.
- II - Espaço = formas, trajetões, volumes, direções, orientações.
- III - Energia = tensão, relaxamento, explosão.
- IV- As ações da vida diária = suas emoções.
- V - Os estados afetivos = suas diversas reações.

Marque a alternativa com a série correta.

- (A) I; II; III; IV e V.
- (B) I; IV e V apenas.
- (C) I; II e III apenas.
- (D) II; III e V apenas.
- (E) II; IV e V apenas.

33. Analise as informações que seguem:

I – “Pode-se dizer que o propósito desse jogo é evitar que a bola caia no próprio campo de jogo, fazendo-a cair no campo do adversário por cima de uma rede. Quanto ao significado dos seus fundamentos, temos: Saque = a forma de iniciar a jogada ou "rally". / Recepção = ação de receber o saque do adversário. / Levantamento = preparação para o ataque. / Ataque = passar a bola para o campo contrário dificultando a defesa. / Moqueio = interceptação do ataque do adversário. / Defesa = evitar que a bola caia no próprio campo”.

II – “Jogo no qual disputa-se uma bola, para atingir um alvo, que é defendido pelo adversário, utilizando-se somente as mãos para manejá-la. Significado dos seus fundamentos: Atacar: - Passar = jogar a bola para o companheiro. - Driblar = progredir com a bola

quicando-a. - Arremessar = jogar a bola em direção à cesta. Defender: - Dificultar os passes, os dribles e os arremessos do adversário. Este jogo, como outros jogos de bola, apresenta fundamentos que podem ser motivo de vários jogos. A habilidade de "passar" a bola constitui um interessante tema lúdico desde as primeiras séries do ensino fundamental. "Passar" uma bola implica várias dimensões do sentido que essa atividade pode vir a ter para o aluno”. (...)

(https://files.cercomp.ufg.br/web/ufp/73/o/Texto_49 - Coletivo de Autores - Metodologia de Ensino da Ed. Fsica.pdf) – (P.51/2/3) – (Adaptado)

As informações contêm elementos que identificam correta e respectivamente:

- (A) Atletismo em geral; Tênis.
- (B) Tênis; Handebol.
- (C) Basquetebol; Handebol.
- (D) Voleibol; Basquetebol.
- (E) Basquetebol; Tênis.

34. Na escola, tanto as atividades esportivas como os jogos são importantes, pois ajudam no desenvolvimento integral dos alunos, contribuindo nos aspectos motores, cognitivos, afetivos e sociais.

(<https://taubate.sp.gov.br/wp-content/uploads/2020/08/5%C2%BA-ano-EDUCA%C3%87%C3%83O-F%C3%84SICA-ativ.-15-Jogo-e-esporte.pdf>)

Nessa dimensão, analise as assertivas com o código V(Verdadeiro) ou F(Falso). Após análise, marque a alternativa com a série correta.

I – O xadrez é um exemplo de jogo, que também é reconhecido como esporte.

II – Na maior parte das vezes, o esporte requer esforço físico dos participantes, mas isso não é regra.

III – O esporte tem regras preestabelecidas pelas diferentes instituições que regem cada modalidade esportiva, sejam ligas, federações, confederações ou comitês olímpicos. A busca pela vitória e competitividade também estão presentes.

IV – O jogo é definido como uma atividade lúdica com regras livremente estabelecidas pelos participantes.

- (A) F; V; F; V.
- (B) V; V; V; V.
- (C) F; V; F; F.
- (D) V; F; V; V.
- (E) V; V; V; F.

35. Jogo é uma atividade física ou mental organizada por um sistema de regras que definem perda ou ganho. A palavra “jogo” se origina do vocábulo latino *iocus* que significa diversão, brincadeira. (...) Num programa de jogos para as diversas séries, é importante que os conteúdos dos mesmos sejam selecionados, considerando a memória lúdica da comunidade em que o aluno vive e oferecendo-lhe ainda o conhecimento dos jogos das diversas regiões brasileiras e de outros países.

(SOARES, Carmen Lúcia et al. COLETIVO DE AUTORES (2005). *Metodologia do Ensino da Educação Física*. 2ª Edição. São Paulo: Cortez Editora.p.67.) - (Adaptado)

Considerando o contexto enunciado, marque as informações referente ao “Jogo no Ciclo de Iniciação à Sistematização do Conhecimento (4ª a 6ª séries do Ensino Fundamental)”

- (A) Jogos cujo conteúdo implique jogar tecnicamente e empregar o pensamento tático.
- (B) Jogos cujo conteúdo implique a decisão de níveis de sucesso.
- (C) Jogos cujo conteúdo implique relações sociais: criança-família; criança-crianças; criança-professor; criança-adultos.
- (D) Jogos cujo conteúdo implique inter-relações com as outras matérias de ensino.
- (E) Jogos cujo conteúdo implique o reconhecimento de si mesmo e das próprias possibilidades de ação.

36. É correto e bem coerente informar sobre a importância da Educação Física, para compreender que a Educação Física Escolar tem um papel fundamental na Educação Infantil, pela possibilidade de proporcionar às crianças uma diversidade de experiências através de situações nas quais elas possam criar, inventar, descobrir movimentos novos, reelaborarem conceitos e ideias sobre movimentos, ações, vivências diversas

experiências físicas e culturais construindo, dessa forma, um conhecimento a respeito do mundo que a cerca (GALLAHUE & OZMUN, 2003)

(https://bdm.unb.br/bitstream/10483/9553/1/2014_VeraLuciaSoares.pdf) - (P.8) - (Adaptado)

Sobre o conteúdo enunciado, analise as assertivas com o código V(Verdadeiro) ou F(Falso). Após análise, marque a alternativa com a série correta.

I – A Educação Física Escolar ajuda no desenvolvimento dos padrões fundamentais de movimento, que é de grande importância para o ser humano na fase infantil.

II – A Educação Física Escolar contribui para a aquisição dos padrões de movimento que têm vital importância para o domínio das habilidades motoras, tais como: andar, correr, saltar, arremessar, rebater e quicar, entre outros de igual importância.

III – O professor de Educação Física Escolar entende que as crianças devem ser trabalhadas no sentido de desenvolver ao máximo as habilidades básicas, sem preocupação com as habilidades específicas.

IV – Ao professor de Educação Física Escolar cabe direcionar atividades voltadas para a para maturação neurológica progressiva e as experiências de movimento decorrentes do avançar da idade, desenvolvendo, cada vez mais, a compreensão da própria execução do movimento que, aliada a outros fenômenos fisiológicos, neurológicos e, até sociais, dará a esses movimentos base para um melhor domínio do meio ambiente, tornando-os harmônicos e enriquecedores no âmbito educacional.

- (A) F; V; F; V.
- (B) V; F; V; V.
- (C) F; V; V; F.
- (D) V; V; V; V.
- (E) V; V; F; V.

37. Trabalho Pedagógico é uma prática social munida de forma e conteúdo, expressando dentro das suas possibilidades objetivas as determinações políticas e ideológicas dominantes em uma sociedade ou, ainda, busca a explicitação da superação destas determinações. A escola, compreendida como o espaço institucional da formação no sistema do capital, cumpre determinações da prática social em que a organização do trabalho pedagógico procura dar conta dessa tarefa. (Frizzo; Ribas; Ferreira, 2013, p. 556).

(<https://www.scielo.br/edreal/a/dZCLTB8HzT8BW7CSXrJzF9M#:~:text=O%20trabalho%20pedagogico>) – (Adaptado)

Considerando o “Trabalho Pedagógico” que deve ser defendido e desenvolvido pelo Professor de Educação Física, durante as aulas de Educação Física, marque a orientação inadequada:

- (A) Procurar estabelecer uma ligação do aprender escolar com a vida de movimento dos alunos; não admitir o esporte somente como rendimento.
 - (B) Defender o jogo como atividade centrada essencialmente na disputa, na competição, para que os alunos compreendam a importância da interação.
 - (C) Considerar as necessidades e interesses, medos e aflições dos alunos, percebendo que tais aspectos não os reduzem a condições prévias de aprendizagem motora.
 - (D) Manter o caráter de brincadeira no movimento e na forma natural dos alunos, isto é, fazendo com que isso se desenvolva na discussão social.
 - (E) Considerar a relação entre movimento, percepção e realização de forma que possibilite aos alunos a participação em todas as etapas do processo ensino-aprendizagem.
38. Para alguns teóricos, “Tendências Metodológicas de Ensino da Educação Física” são propostas que, em vários casos, sucumbiram antes mesmo de serem testadas e colocadas efetivamente em prática devido a vários fatores.

(OLIVEIRA, A. A. B. de. Metodologias emergentes no Ensino da Educação Física. Revista da Educação Física / UEM, Maringá, Brasil, v.1, n.8, p. 21-27, 1997.)

Considerando as “Abordagens referentes ao “Ensino da Educação Física Escolar”, marque a alternativa que não apresenta um fator condizente com o conteúdo enunciado.

- (A) A falta de preparo dos professores para o enfrentamento de novas estratégias metodológicas.
- (B) A falta de interesse em estimular novas abordagens metodológicas.
- (C) A condição de refratário do conhecimento que os docentes assumem no ensino.
- (D) A estabilidade empregatícia que os docentes têm dentro do sistema educacional e do medo da instabilidade frente a novos conteúdos e estratégias metodológicas.
- (E) O direcionamento centrado somente na idolatria do culto do corpo, o que evidencia o despreparo técnico e psicossocial do professor de Educação Física.

39. Planejamento Coletivo do Trabalho Pedagógico - PCTP é a denominação que se dá à sistemática que apresenta como princípio fundamental, o estabelecimento de uma relação dialética entre a teoria e a prática, tendo em vista a transformação político-pedagógica do processo de intervenção dos professores de Educação Física _____.

(Por: Gabriel Humberto Muñoz Palafor – Doutor em Educação Física (PUC-S.Paulo) & Juliano Nazeri – Licenciado em Educação Física e Especialista em Educação Infantil (FCU-Brasília) – (Abordagens Metodológicas do Ensino de Educação Física - Artigo)

- (A) no planejamento semestral.
- (B) no planejamento anual.
- (C) no contexto escolar.
- (D) nas atividades psicomotoras.
- (E) em sua prática educativa para formar o cidadão.

40. A Educação Física tem se apropriado de fundamentos de uma teoria antropológica do movimento, considerando que esse “SE MOVIMENTAR” adquire a forma de ‘uma compreensão-do-mundo-pela-ação (Tamboer, citado por Trebels, 1998).

(KUNZ, E. (Organizador) Didática da Educação Física. 2ª Ed. Editora Ijuí. Unijuí. Rio Grande do Sul, p.62.)

Tal entendimento desloca o movimento a um segundo plano, instituindo o homem como:

- (A) O sujeito histórico e cultural da ação.
- (B) Um mero sujeito participativo do movimento.
- (C) O sujeito que interage com o meio pelo condicionamento físico.
- (D) Um indivíduo ativo porque consegue movimentar-se.
- (E) Um sujeito culturalmente cerceado para o desenvolver atividades físicas.