

## Auxiliar de Odontólogo

### Antes de iniciar a prova, leia as instruções:

#### 1. Para fazer a prova, você recebeu:

- este caderno de prova;
- um cartão de respostas.

#### 2. Confira:

- **no cartão de respostas:** nome, número e cargo, emprego ou função da sua inscrição.
- **no caderno de prova:** cargo, emprego ou função da sua inscrição e quantidade de questões.

Este caderno contém: **60 questões**

Duração da prova: **4 horas**

- Incluído o tempo para assinatura, preenchimento e transcrição das respostas no(s) documento(s) oficial(ais) destinado(s) à correção.
- Levar caderno: após **2 horas de prova**.
- Por questões de segurança, o candidato que sair antes desse tempo devolverá ao fiscal da sala, além do cartão de respostas, o caderno de prova.

#### 3. Verifique, no caderno de prova, se:

- faltam folhas e se a sequência e a quantidade de questões estão corretas.
- há imperfeições gráficas que possam causar dúvidas.

4. **Comunique imediatamente ao fiscal qualquer irregularidade! Não serão admitidas reclamações posteriores.**

5. A interpretação das questões é parte integrante da prova, não sendo permitidas perguntas relacionadas ao conteúdo aos fiscais.

6. Não é permitido qualquer tipo de consulta durante a realização da prova, tampouco empréstimo de materiais e comunicação entre os candidatos.

7. **O cartão de respostas é o único documento válido e utilizado para a correção da prova objetiva.** Preencha-o com cuidado, marcando apenas uma alternativa para cada questão.

8. Não rabisque, rasure, amasse ou dobre o cartão de respostas. É vedada a substituição do cartão de respostas decorrente de erro do candidato.

9. Ao concluir a prova, permaneça em seu lugar e comunique ao fiscal de sala, aguardando autorização para entregar o material.

10. Ao terminar a prova, entregue ao fiscal o cartão de respostas devidamente preenchido e assinado.

11. Os três últimos candidatos devem permanecer em sala a fim de acompanhar o fechamento do material.

Fraudar ou tentar fraudar concursos públicos é crime previsto no art. 311-A do Código Penal.

Nome do Candidato:

Nº de Inscrição:

**LÍNGUA PORTUGUESA | 4 QUESTÕES**

1) Analisar o texto abaixo:

A tartaruga e a lebre

Uma tartaruga e uma lebre discutiam para saber quem era a mais veloz. Por isso, combinaram uma data para uma corrida e um local aonde deveriam chegar. No dia certo, partiram. A lebre, que contava com sua rapidez natural, não se preocupou com a corrida. Caiu à beira de uma estrada e adormeceu. Já a tartaruga, que sabia quão lenta era, não perdeu tempo e, deixando a lebre dorminhoca para trás, venceu a aposta.

(Fonte: Esopo — adaptado.)

De acordo com os gêneros textuais, esse texto é uma:

- a) Fábula.
- b) Dissertação.
- c) Notícia.
- d) Biografia.

2) Em “O pão queimou.”, a palavra sublinhada é um:

- a) Verbo.
- b) Substantivo.
- c) Adjetivo.
- d) Pronome.

3) De acordo com as normas gramaticais, qual das palavras abaixo está grafada INCORRETAMENTE?

- a) Cooperação.
- b) Microrganismo.
- c) Co-partidário.
- d) Pré-operatório.

4) Em relação à regência verbal, avaliar se as afirmativas são certas (C) ou erradas (E) e assinalar a sequência correspondente.

- ( ) As crianças entretiveram-se de seus brinquedos.
- ( ) Eu aspirava a uma posição melhor no trabalho.
- ( ) José não tarda em chegar.

- a) E - E - C.
- b) C - E - E.
- c) C - C - E.
- d) E - C - C.

**MATEMÁTICA E RACIOCÍNIO LÓGICO | 4 QUESTÕES**

5) Os dados abaixo representam uma amostra de massa, em quilos, de mulheres adultas em consultório médico.

54, 63, 75,81, 65, 58, 88, 95, 51

O valor da média dessas massas, em quilos, é igual a:

- a) 68
- b) 70
- c) 72
- d) 74

6) Durante a organização de um evento, percebeu-se que era necessário formar uma comissão composta por 4 membros. Um total de 12 pessoas interessadas se candidataram para participar da comissão organizadora. Quantas maneiras distintas existem para formar essa comissão?

- a) 358
- b) 495
- c) 561
- d) 642

7) Maria comprou, inicialmente, 70 bombons. Infelizmente, ela perdeu 8 no caminho e decidiu presentear seus primos com 41 bombons dos que restaram. Diante dessas circunstâncias, qual é o percentual de bombons que Maria ainda possui em relação ao quantitativo inicial que ela havia comprado?

- a) 30%
- b) 40%
- c) 60%
- d) 70%

8) Em um projeto de paisagismo, João deseja cercar uma área retangular de seu jardim para criar um canteiro de flores. A largura do canteiro será de 2,5 metros, e a área total do jardim será de 12,5 metros quadrados. Assinalar a alternativa que apresenta o comprimento do canteiro de flores.

- a) 4 metros.
- b) 3 metros.
- c) 5 metros.
- d) 6 metros.

---

**INFORMÁTICA | 4 QUESTÕES**

---

Atenção! Para responder às questões de Informática, a menos que seja informado o contrário, considerar os programas em sua versão Português-BR; configuração padrão de instalação, com licença de uso; mouse configurado para destros; um clique ou duplo clique pelo botão esquerdo do mouse; e teclar como pressionar uma tecla uma vez e rapidamente liberá-la.

**9)** Sobre proteção de documentos no Word 2016, assinalar a alternativa CORRETA.

- a) A proteção por senha no Word 2016 permite determinar diferentes níveis de segurança, incluindo senhas para abertura do arquivo e controle do tipo de alteração que o usuário pode efetuar no texto.
- b) Ao definir uma senha para um documento no Word 2016, é possível recuperá-la em caso de perda ou esquecimento.
- c) As senhas no Word 2016 são exclusivamente destinadas à abertura do arquivo, não sendo possível controlar o tipo de alteração que o usuário pode efetuar no texto.
- d) O Word 2016 não oferece a opção de proteger documentos com senha, apenas utiliza outras formas de controle de acesso.

**10)** No sistema operacional Windows 10, em português, é comum encontrar atalhos de teclado para facilitar diversas ações. Quais são os atalhos de teclado para alternar entre aplicativos abertos e mostrar as propriedades do item selecionado, respectivamente?

- a) "Ctrl + A" e "Alt + Esc".
- b) "Alt + Enter" e "Alt + Page Down".
- c) "Alt + Esc" e "Alt + Enter".
- d) "Alt + Page Up" e "Alt + Page Down".

**11)** No Microsoft Excel 2016, as ferramentas estão distribuídas em guias para simplificar o acesso às funcionalidades. Considerando essa organização, assinalar a alternativa que apresenta duas de suas guias.

- a) Apresentação de Slides e Gravar.
- b) Layout e Comentários.
- c) Animação e Rever.
- d) Dados e Revisão.

**12)** Considerando-se a importância do correio eletrônico no contexto da informática, assinalar a alternativa que descreve CORRETAMENTE sua função.

- a) Permite organizar e analisar dados em formato de tabela.
- b) Permite criar, editar e formatar documentos de texto.
- c) Permite manipular e editar imagens digitais.
- d) Permite enviar e receber mensagens eletrônicas.

---

**LEGISLAÇÃO E CONHECIMENTOS GERAIS | 6 QUESTÕES**

---

**13)** Por lei, desde 2014 é proibido fumar cigarros e outros produtos derivados do tabaco em locais de uso coletivo, públicos ou privados. Assinalar a alternativa que NÃO apresenta uma das consequências dessa proibição.

- a) Menos fumantes passivos.
- b) Aumento dos casos de doenças respiratórias.
- c) Diminuição do número de fumódromos no país.
- d) Menos incentivo à venda de cigarros.

**14)** Por diversos motivos, nos últimos anos, países do leste asiático, como Japão e Coreia do Sul, passaram por uma inversão de sua pirâmide etária, apresentando uma população mais idosa e com cada vez menos crianças nascendo. Assinalar a alternativa que representa uma das consequências dessa inversão.

- a) Aumento do valor ganho na aposentadoria.
- b) Necessidade de auxílio emergencial para famílias menores.
- c) Diminuição do fluxo de imigrantes no país.
- d) Falta de mão de obra e diminuição da força de trabalho.

**15)** Segundo a Constituição Federal, a República Federativa do Brasil constitui-se em Estado Democrático de Direito e tem como fundamentos os seguintes, EXCETO:

- a) Cidadania.
- b) Pluralismo político.
- c) Exploração da servidão.
- d) Dignidade da pessoa humana.

**16)** Conforme a Lei Orgânica do Município, cabe a qualquer Vereador, Comissão da Câmara, Prefeito ou aos cidadãos, a iniciativa das:

- a) Leis complementares e ordinárias.
- b) Resoluções e emendas à Lei Orgânica.
- c) Moções e decretos legislativos.
- d) Decretos legislativos e leis ordinárias.

**17)** Segundo a Lei Orgânica do Município, assinalar a alternativa que preenche as lacunas abaixo CORRETAMENTE.

A \_\_\_\_\_ organizará, solicitando a cooperação da Justiça \_\_\_\_\_, a votação para efetivação de um dos instrumentos de manifestação da soberania popular.

- a) Prefeitura | Penal
- b) Câmara | Eleitoral
- c) Procuradoria | Eleitoral
- d) Câmara | Administrativa

**18)** De acordo com a Lei Orgânica do Município, analisar a sentença.

*O plebiscito é a manifestação do eleitorado sobre lei municipal ou parte dela (1ª parte). O referendo é a manifestação do eleitorado municipal sobre fato específico, decisão política, programa ou obra (2ª parte).*

A sentença está:

- a) Totalmente correta.
- b) Correta somente em sua 1ª parte.
- c) Correta somente em sua 2ª parte.
- d) Totalmente incorreta.

#### CONHECIMENTOS ESPECÍFICOS | 42 QUESTÕES

**19)** Misturar vida pessoal com trabalho é sempre um assunto delicado. No entanto, há momentos em que isso ocorre. Um colega lhe procura e fala sobre como está desanimado, com a saúde mental afetada pelo estresse do trabalho. Qual a melhor forma de conduzir a situação?

- a) Compartilhar suas frustrações também e falar abertamente sobre o que se passa na sua casa.
- b) Acolher com escuta ativa e, gentilmente, sugerir que busque ajuda, sem tornar muito pessoal.
- c) Repreender abruptamente e colocá-lo em seu lugar.
- d) Confrontá-lo na frente dos colegas para que a situação não ocorra mais.

**20)** Um cliente grita ao telefone e demanda que você acate os pedidos imediatamente, reclamando do serviço ruim e exigindo falar com seu superior. Como você deve proceder?

- a) Manter a calma e ser neutro, verificando a possibilidade de contato e mediando a situação no que for possível.
- b) Igualar-se ao cliente para colocá-lo em seu lugar, pois é assim que se educa.
- c) Acatar na hora o que ele pede e dar o contato de seu superior sem aviso, pois a urgência do cliente é o que importa.
- d) Desligar o telefone e retornar a ligação quando o cliente estiver mais calmo.

**21)** Qual é a principal função do mapa de riscos em um ambiente de trabalho?

- a) Indicar locais para eventos sociais na empresa.
- b) Identificar os setores mais produtivos.
- c) Mapear os riscos presentes no ambiente laboral.
- d) Organizar o layout da empresa.

**22)** A NR 17 — Ergonomia visa estabelecer as diretrizes e os requisitos que permitam a adaptação das condições de trabalho às características psicofisiológicas dos trabalhadores, de modo a proporcionar:

- I. Conforto.
- II. Insegurança.
- III. Saúde.

Está CORRETO o que se afirma:

- a) Apenas no item II.
- b) Apenas nos itens I e III.
- c) Apenas nos itens II e III.
- d) Em todos os itens.

**23)** De acordo com a Lei nº 13.460/2017, assinalar a alternativa que preenche as lacunas abaixo CORRETAMENTE.

*Os procedimentos administrativos relativos à análise das manifestações observarão os princípios \_\_\_\_\_ e da \_\_\_\_\_, visando a sua efetiva resolução.*

- a) da eficiência | celeridade
- b) do contraditório | equidade
- c) da publicidade | proporcionalidade
- d) da motivação | razoabilidade

**24)** Conforme a Lei Complementar nº 27/2006 – Regime Jurídico dos Servidores Públicos do Município, são faltas administrativas puníveis com a pena de demissão, a bem do serviço público, EXCETO:

- a) Improbidade administrativa.
- b) Aplicação irregular de dinheiros públicos.
- c) Recusar fé a documentos públicos.
- d) Corrupção passiva.

**25)** Segundo a Lei Complementar nº 27/2006 – Regime Jurídico dos Servidores Públicos do Município, o provento é a retribuição para ao servidor em:

- a) Readaptação.
- b) Reintegração.
- c) Reversão.
- d) Disponibilidade.

**26)** No que diz respeito ao estágio probatório, de acordo com a Lei Complementar nº 27/2006 – Regime Jurídico dos Servidores Públicos do Município, assinalar a alternativa que preenche as lacunas abaixo CORRETAMENTE.

*O funcionário nomeado em virtude de habilitação em concurso público, procedida da posse expressa no cargo, deverá cumprir, \_\_\_\_\_, estágio probatório com duração de \_\_\_\_\_ anos, mediante efetivo exercício das funções do cargo ocupado.*

- a) facultativamente | quatro
- b) obrigatoriamente | três
- c) facultativamente | dois
- d) obrigatoriamente | quatro

**27)** Baseando-se na Lei Municipal nº 566/2006 – Plano de Cargos e Carreiras, a estrutura básica dos cargos fundamenta-se na similaridade, classificados de acordo com a natureza profissional, escolaridade exigida e a complexidade de suas atribuições, consistindo-se de quatro grupos ocupacionais. São eles:

- I. Administrativo superior.
- II. Confiança ou comissão.
- III. Estagiários.
- IV. Administrativo médio.

Está CORRETO o que se afirma:

- a) Apenas nos itens III e IV.
- b) Apenas nos itens I, II e III.
- c) Apenas nos itens I, II e IV.
- d) Em todos os itens.

**28)** Em relação aos alimentos para consumo humano, de acordo com a Lei Complementar nº 49/2013 – Código de Posturas do Município, assinalar a alternativa que preenche as lacunas abaixo CORRETAMENTE.

*O controle sanitário de alimentos será desenvolvido pela Secretaria Municipal da \_\_\_\_\_ e, complementar e suplementarmente, pelos órgãos estaduais de \_\_\_\_\_.*

- a) Agricultura | agricultura
- b) Saúde | saúde
- c) Indústria | comércio
- d) Saúde | educação

**29)** No que diz respeito às condutas que são inadequadas no âmbito do serviço público, analisar os itens abaixo.

- I. Prejudicar outros agentes públicos ou cidadãos, sem a existência de elementos probatórios.
- II. Compactuar com a disseminação de fofocas.
- III. Obedecer aos regimentos internos.

Está CORRETO o que se afirma:

- a) Apenas no item I.
- b) Apenas nos itens I e II.
- c) Apenas nos itens II e III.
- d) Em nenhum dos itens.

**30)** O SUS é considerado um dos maiores e mais complexos sistemas de saúde pública do mundo, proporcionando e garantindo acesso integral, universal e gratuito para toda a população do país. O SUS é considerado um direito de todo cidadão que está presente em território nacional. Diante desta afirmação, fazem parte deste contexto:

- I. Estudantes estrangeiros.
- II. Refugiados.
- III. Turistas.

Está CORRETO o que se afirma:

- a) Apenas nos itens I e II.
- b) Apenas nos itens I e III.
- c) Apenas nos itens II e III.
- d) Em todos os itens.

**31)** Conforme a Constituição Federal, a ordem social tem como base o primado trabalho, e como objetivo o bem-estar e a:

- a) Marginalização.
- b) Discriminação.
- c) Fome.
- d) Justiça social.

**32)** Baseando-se na Lei nº 8.080/1990 — Lei Orgânica da Saúde, compete à direção nacional do SUS, EXCETO:

- a) Formular, avaliar e apoiar políticas de alimentação e nutrição.
- b) Coordenar e participar na execução das ações de vigilância epidemiológica.
- c) Formar consórcios administrativos intermunicipais.
- d) Normatizar e coordenar nacionalmente o Sistema Nacional de Sangue, Componentes e Derivados.

**33)** A respeito do Decreto nº 7.508/2011, sobre a organização do SUS, assinalar a alternativa que preenche as lacunas abaixo CORRETAMENTE.

*O SUS é constituído pela \_\_\_\_\_ das ações e serviços de promoção, proteção e recuperação da saúde executados pelos entes federativos, de forma direta ou indireta, mediante a participação complementar da \_\_\_\_\_, sendo organizado de forma regionalizada e hierarquizada.*

- a) conjugação | iniciativa privada
- b) separação | iniciativa pública
- c) conjugação | iniciativa pública
- d) separação | iniciativa privada

**34)** Fundamentada na Lei nº 10.741/2003 – Estatuto da Pessoa Idosa, assinalar a alternativa que preenche a lacuna abaixo CORRETAMENTE.

*É assegurada prioridade na tramitação dos processos e procedimentos e na execução dos atos e diligências judiciais em que figure como parte ou interveniente pessoa com idade igual ou superior a \_\_\_\_\_, em qualquer instância.*

- a) 55 anos
- b) 50 anos
- c) 60 anos
- d) 65 anos

**35)** Segundo a Lei nº 11.340/2006 – Lei Maria da Penha, a violência doméstica e familiar contra a mulher constitui uma das formas de violação dos:

- a) Direitos do trabalho.
- b) Direitos humanos.
- c) Direitos de seguridade social.
- d) Direitos da cultura.

**36)** De acordo com a Lei nº 12.288/2010 — Estatuto da Igualdade Racial, a participação da população negra, em condição de igualdade de oportunidade, na vida econômica, social, política e cultural do País será promovida, prioritariamente, por meio de:

- I. Inclusão nas políticas públicas de desenvolvimento econômico e social.
- II. Adoção de medidas, programas e políticas de ação afirmativa.
- III. Eliminação dos obstáculos históricos, socioculturais e institucionais que impedem a representação da diversidade étnica nas esferas pública e privada.

Está CORRETO o que se afirma:

- a) Apenas no item I.
- b) Apenas nos itens I e II.
- c) Apenas nos itens II e III.
- d) Em todos os itens.

**37)** A respeito do Cadastro-Inclusão, segundo a Lei nº 13.146/2015 — Estatuto da Pessoa com Deficiência, assinalar a alternativa que preenche a lacuna abaixo CORRETAMENTE.

*O Cadastro-Inclusão será administrado pelo Poder \_\_\_\_\_ e constituído por base de dados, instrumentos, procedimentos e sistemas eletrônicos.*

- a) Judiciário federal
- b) Legislativo estadual
- c) Executivo federal
- d) Executivo estadual

**38)** Segundo a Lei nº 8.069/1990 — Estatuto da Criança e do Adolescente, é obrigatória a aplicação a todas as crianças, de protocolo ou outro instrumento construído com a finalidade de facilitar a detecção, em consulta pediátrica de acompanhamento da criança, de risco para o seu desenvolvimento psíquico, nos seus primeiros:

- a) 18 meses de vida.
- b) 20 meses de vida.
- c) 24 meses de vida.
- d) 32 meses de vida.

**39)** Segundo a Lei nº 10.048/2000, as pessoas com deficiência, as pessoas com transtorno do espectro autista, as pessoas idosas com idade igual ou superior a 60 anos, as gestantes, as lactantes, as pessoas com criança de colo, os obesos, as pessoas com mobilidade reduzida e os doadores de sangue terão atendimento:

- a) Prioritário.
- b) Postergado.
- c) Preterido.
- d) Proibido.

**40)** Sobre os riscos biológicos, conforme a NR 32 — Segurança e Saúde no Trabalho em Serviços de Saúde, analisar a sentença.

*O uso de luvas substitui o processo de lavagem das mãos, não necessitando ocorrer antes e depois do uso delas (1ª parte). Os quartos ou enfermarias destinadas ao isolamento de pacientes portadores de doenças infectocontagiosas devem conter lavatório em seu interior (2ª parte).*

A sentença está:

- a) Totalmente correta.
- b) Correta somente em sua 1ª parte.
- c) Correta somente em sua 2ª parte.
- d) Totalmente incorreta.

**41)** Com base na NR 32 — Segurança e Saúde no Trabalho em Serviços de Saúde, a todo o trabalhador dos serviços de saúde deve ser fornecido gratuitamente programa de imunização ativa contra:

- a) Tétano, hepatite C e dengue.
- b) Raiva, difteria e hepatite C.
- c) Tétano, difteria e hepatite B.
- d) Leptospirose, hepatite A e meningite.

**42)** No que diz respeito aos rejeitos radioativos, segundo a Resolução RDC nº 222/2018 — Boas Práticas de Gerenciamento dos Resíduos de Serviços de Saúde, analisar os itens.

- I. Os rejeitos radioativos devem ser segregados de acordo com o radionuclídeo ou natureza da radiação, estado físico, concentração e taxa de exposição.
- II. As sobras de alimentos provenientes de pacientes submetidos à terapia com iodo-131, depois de acondicionadas, devem ter seu nível de radiação medido.
- III. Os RSS perfurocortantes radioativos devem ser transportados do local de geração até o local de armazenamento para decaimento em recipiente blindado.

Está CORRETO o que se afirma:

- a) Apenas no item I.
- b) Apenas no item III.
- c) Apenas nos itens I e II.
- d) Em todos os itens.

**43)** As técnicas de escovação são ludicamente utilizadas em odontopediatria, traduzindo linguagens complexas em comunicação facilitada. A técnica que realiza movimentos circulares em formato de “bolinha”, é denominada originalmente como:



Fonte: IKO – Instituto Kids de Odontologia.

- a) Técnica de Fones.
- b) Técnica de Stillman Modificada.
- c) Técnica de Miller-Winter.
- d) Técnica de Parma.

**44)** A aplicação tópica de flúor (ATF) atua como um procedimento:

- a) Indicado para a prevenção de cárie em pacientes com tendência ou risco elevado.
- b) Indicado a todos os pacientes que manifestarem interesse na sua aplicação, indiscriminadamente.
- c) Indicado somente para pacientes que serão submetidos a radioterapia.
- d) Indicado impreterivelmente para crianças de dois a três anos sem dieta cariogênica.

**45)** São materiais ou equipamentos odontológicos de uso clínico rotineiro:

- I. Sugadores.
- II. Espelho Clínico.
- III. Fórceps.
- IV. Cortador de Gesso.

Está CORRETO o que se afirma:

- a) Apenas nos itens I, II e III.
- b) Apenas nos itens I e II.
- c) Apenas nos itens I, II e IV.
- d) Em todos os itens.

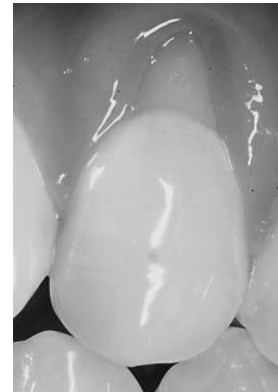
**46)** As tomadas radiográficas são utilizadas de modo complementar na odontologia para a identificação de estruturas e processos patológicos não visíveis a olho nu. A técnica utilizada em dentes superiores com o auxílio de um rolete de algodão acoplado entre o dente de interesse e o filme radiográfico, evitando a sobreposição do processo zigomático e minimizando distorções, é chamada de:

- a) Método de Clark.
- b) Técnica de Le Master.
- c) Técnica de Miller-Winter.
- d) Método de Cieszynski.

**47)** Após um pequeno acidente perfurocortante envolvendo agulha contaminada com material biológico, um procedimento de urgência deverá ser realizado pelo profissional, que é:

- a) Acionar a Polícia Militar para a notificação da ocorrência.
- b) Acionar o SAMU ou Ambulância para a condução do profissional até o hospital mais próximo, sob o risco iminente de morte.
- c) Lavar abundantemente as mãos com água e sabão, utilizar degermantes próprios e direcionar-se ao hospital para a realização de exames; tomar medicação profilática caso haja necessidade.
- d) Realizar a lavagem das mãos com hipoclorito de sódio 6% e ingerir medicamentos analgésicos para a diminuição de sintomatologia dolorosa.

**48)** A técnica de escovação recomendada para pacientes com recessão gengival, ilustrada na imagem abaixo, é denominada:



- a) Técnica de Fones.
- b) Técnica de Miller.
- c) Técnica de Bass.
- d) Técnica de Stillman modificada.

**49)** Trata-se de uma solução antisséptica utilizada para remoção de microrganismos na cavidade oral:

- a) Ácido sulfúrico.
- b) Ácido nítrico.
- c) Clorexidina.
- d) Hidróxido de amônia.



**50)** Dentro da esfera odontológica, assinalar a alternativa em que a natureza conceitual de emergência está CORRETAMENTE descrita.

- a) São problemas de média complexidade, como consultas de rotina e manutenção de aparelhos ortodônticos.
- b) Situações de natureza altamente complexa capaz de levar o indivíduo a óbito, caso não ocorra o atendimento profissional rápido e efetivo.
- c) São problemas de natureza pouco complexa, de baixo risco a óbito, como a cárie dentária.
- d) São problemas definidos com baixo potencial de malignidade, incapazes de levar o indivíduo a óbito tal como exemplo as doenças periodontais.

**51)** Assinalar a alternativa correspondente à sequência CORRETA das etapas de um processamento radiográfico.

- (1) Revelação.
- (2) Fixação.
- (3) Banho Intermediário.
- (4) Lavagem final.

- a) 1 - 2 - 3 - 4.
- b) 2 - 3 - 1 - 4.
- c) 1 - 3 - 2 - 4.
- d) 1 - 3 - 4 - 2.

**52)** Os vocábulos “urgência” e “emergência” possuem significância distinta dentro do contexto de vocabulário médico ou odontológico. São exemplos de situação de urgência odontológica, EXCETO:

- a) Pulpite irreversível.
- b) Cáries extensas que implicam sintomatologia dolorosa.
- c) Alveolite pós-operatória.
- d) Angina de Ludwig.

**53)** São instrumentais constituintes de um kit clínico básico de uso odontológico:

- a) Sonda Exploradora | Espelho Clínico | Pinça Clínica.
- b) Calcador de Paiva | Condensador do tipo Word | Explorador Reto.
- c) Gengivótomo de Kirkland | Descolador de Molt | Espelho Clínico.
- d) Cureta de Gracey | Pinça Backhaus | Espelho Clínico.

**54)** Na Odontologia, o objetivo da terapia à base de fluoretos está relacionada à:

- a) Prevenção da má-oclusão dentária.
- b) Prevenção a anomalias congênitas dentárias.
- c) Prevenção ao aparecimento de herpes gengival.
- d) Prevenção cariiosa.

**55)** O emprego da Cureta de Lucas durante procedimentos operatórios é:



- a) Realizar a inspeção do alvéolo após a remoção do elemento dentário.
- b) Auxiliar o estancamento de hemorragias.
- c) Servir de base de apoio para a realização do nó durante a técnica de sutura.
- d) Servir como alavanca para expulsão de raízes robustas.

**56)** É considerada uma ação positiva no manejo do paciente infantil:

- a) Amedrontar a criança previamente ao atendimento para diminuir episódios de birra.
- b) Infantilizar ou diminuir a criança diante de comportamentos inadequados.
- c) Utilizar a técnica do falar-mostrar-fazer para reduzir reações de medo ou ansiedade.
- d) Realizar contenções agressivas aos membros da criança sempre que houver episódios de birras ou crises de choro.

**57)** Quanto às indicações da técnica interproximal, assinalar a alternativa CORRETA.

- a) É utilizada para a melhor visualização da face vestibular e palatina dos dentes anteriores.
- b) É utilizada apenas para a visualização da região periapical de dentes multirradiculares.
- c) É utilizada para a visualização completa da arcada superior ou da arcada inferior.
- d) É utilizada para análise das coroas, como para a visualização da crista óssea alveolar.

**58)** Em relação à proteção contra incêndios e medidas de prevenção contra incêndios nos ambientes de trabalho, assinalar a alternativa que preenche a lacuna abaixo CORRETAMENTE.

*Os locais de trabalho devem dispor de saídas em número suficiente e dispostas de modo que aqueles que se encontrem nesses locais possam abandoná-los com \_\_\_\_\_ e segurança em caso de emergência.*

- a) rapidez
- b) distração
- c) imprudência
- d) distúrbio

**59)** Sobre sorrir ao atender chamadas telefônicas, mesmo que o interlocutor não possa ver o sorriso, assinalar a alternativa CORRETA.

- a) Não é importante sorrir ao telefone.
- b) O sorriso pode ser ouvido na voz, transmitindo uma atitude positiva.
- c) O sorriso é importante, pois ajuda a distrair o interlocutor.
- d) Sorrir aumenta a duração da chamada.

**60)** É importante manter um tom de voz adequado durante o atendimento telefônico para:

- a) Transmitir profissionalismo e cortesia.
- b) Evitar que o cliente entenda as informações de forma correta.
- c) Aumentar a confusão do interlocutor.
- d) Criar um ambiente de confronto.