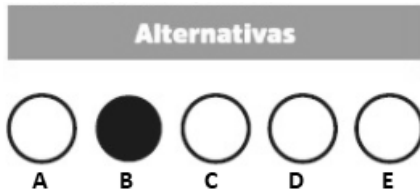


PROFESSOR DE ARTES

INSTRUÇÕES AO CANDIDATO

- **Durante a realização da prova não será permitido ao candidato, sob pena de exclusão do Concurso Público:**
 - a) Qualquer espécie de consulta bibliográfica, utilização de livros, manuais ou anotações;
 - b) Comunicação entre candidatos;**
 - c) Uso de máquina calculadora;
 - d) Uso de relógio de qualquer tipo;
 - e) Agendas eletrônicas, telefones celulares, smartphones, MP3, notebook, palmtop, tablet, BIP, walkman, gravador ou qualquer outro receptor ou transmissor;
 - f) Uso de óculos escuros, bonés, protetores auriculares e outros acessórios similares;
 - g) Perturbar de qualquer modo a execução dos trabalhos;

- Todas as respostas do Caderno de Prova deverão ser transportadas para o Cartão Resposta;
- Não serão computadas as questões não assinaladas ou que contenham mais de uma resposta, ementa ou rasura;
- O gabarito da letra escolhida deve ser pintado de forma a completar todo o círculo. Exemplo:



- Para a realização da Prova Escrita, o candidato deverá utilizar caneta esferográfica de tubo transparente nas cores azul ou preta;
- Após a realização da prova, o candidato deverá afastar-se do local;
- Ao terminar a prova, o candidato entregará ao fiscal o Caderno de Prova e o Cartão Resposta devidamente **preenchido e assinado**;
- Os 03 últimos candidatos permanecerão até o último concluir, os quais assinarão a ata de encerramento, juntamente com os fiscais, efetuarão a conferência dos Cartões-Resposta, cujas irregularidades serão apontadas na referida ata, e assinarão o lacre dos envelopes em que forem guardados os Cartões-Resposta;
- A Prova escrita terá início às 08h30min com término às 11h30min. A duração mínima para realização da prova é de 01 (uma) hora, com tempo máximo de 03h00min (três horas). A Prova será composta por questões de múltipla escolha, sendo cada questão composta de 05 alternativas (a, b, c, d, e), possuindo somente uma alternativa correta;

- O Caderno de Provas será composto:

CONTEÚDO	Nº DE QUESTÕES
Língua Portuguesa	05 (cinco)
Raciocínio Lógico	05 (cinco)
Informática	05 (cinco)
Conhecimentos Gerais	05 (cinco)
Conhecimentos Específicos	20 (vinte)
Total de Questões	40 (quarenta)

- Verifique se o Caderno de Provas está completo, sem falhas de impressão e se a quantidade de questões está correta;
- Você deverá transcrever as respostas das questões para o Cartão-Resposta, que será o **único documento válido para a correção das provas.**
- **O preenchimento do Cartão Resposta é de inteira responsabilidade do candidato e não será substituído em caso de erro do candidato.**

BOA PROVA!

Língua Portuguesa

O texto seguinte servirá de base para responder às questões de 1 a 5.

O que torna o céu colorido na aurora boreal?

A aurora boreal é um espetacular show de luzes da natureza que ocorre quando explosões na superfície do Sol – as chamadas erupções solares – colidem com os gases da atmosfera da Terra, criando faixas cintilantes tingidas de vermelho, verde e roxo.

Ela é causada por partículas carregadas do sol que atingem gases na atmosfera da Terra. E as cores ocorrem devido a diferentes gases na atmosfera terrestre sendo energizados pelas partículas carregadas.

Os dois gases mais comuns na atmosfera terrestre são o nitrogênio e o oxigênio. Os átomos de oxigênio brilham em verde, a cor mais frequentemente vista na aurora boreal, enquanto os átomos de nitrogênio emitem roxo, azul e rosa.

As auroras mais impressionantes ocorrem quando o Sol emite nuvens realmente grandes de partículas chamadas "ejeções de massa coronal".

[https://www.bbc.com/portuguese/articles/](https://www.bbc.com/portuguese/articles/c3g8e8r7kmro)

c3g8e8r7kmro.adaptado.

Questão 01

As chamadas erupções solares colidem com os gases da atmosfera da Terra, 'criando faixas cintilantes tingidas de vermelho, verde e roxo'.

A expressão destacada trata-se de uma oração:

- (A) Substantiva completiva nominal.
- (B) Subordinada substantiva predicativa.
- (C) Coordenada sindética explicativa.
- (D) Coordenada sindética conclusiva.
- (E) Reduzida de gerúndio.

Questão 02

Os átomos de oxigênio brilham em verde, a cor mais frequentemente vista na aurora boreal.

Sintaticamente, é correto afirmar que:

- (A) 'oxigênio' é o núcleo do sujeito da segunda oração.
- (B) todo o predicado da oração é expresso por 'brilham em verde'.
- (C) 'em verde' é o núcleo do predicado.
- (D) 'os átomos de oxigênio' corresponde ao sujeito simples da oração.
- (E) os adjuntos adnominais do sujeito são 'os' e 'de'.

Questão 03

A aurora boreal 'é' um show de luzes que 'ocorre' quando

explosões na superfície do Sol 'colidem' com os gases da atmosfera da Terra.

Conjugando os verbos destacados no futuro do pretérito do indicativo (ser), e no pretérito imperfeito do subjuntivo (ocorrer/colidir), respectivamente, tem-se: (considere as alterações necessárias)

- (A) A aurora boreal fora um show de luzes que ocorria quando explosões na superfície do Sol colidiam com os gases da atmosfera da Terra.
- (B) A aurora boreal seria um show de luzes se ocorresse quando explosões na superfície do Sol colidissem com os gases da atmosfera da Terra.
- (C) A aurora boreal será um show de luzes que ocorra quando explosões na superfície do Sol colidam com os gases da atmosfera da Terra.
- (D) A aurora boreal será um show de luzes que ocorria quando explosões na superfície do Sol colidiam com os gases da atmosfera da Terra.
- (E) A aurora boreal era um show de luzes se ocorreria quando explosões na superfície do Sol colidiriam com os gases da atmosfera da Terra.

Questão 04

Ela é causada por partículas carregadas do sol que 'atingem' gases na atmosfera da Terra.

O verbo destacado, nesta frase, comporta-se como um verbo:

- (A) Bitransitivo.
- (B) Intransitivo.
- (C) Transitivo direto.
- (D) Pronominal.
- (E) Transitivo indireto.

Questão 05

A aurora boreal fez uma aparição rara em todo o Reino Unido na noite de sexta-feira, além de outros países como a Suíça.

Qual das seguintes afirmações é verdadeira de acordo com o texto base?

- (A) Provocada pela influência das erupções solares sobre a atmosfera da Terra, a aurora boreal se materializa em espetáculos luminosos compostos por faixas coloridas, cujas tonalidades são geradas pela atividade de átomos de oxigênio e nitrogênio.
- (B) A aurora boreal é um fenômeno causado pela colisão de explosões na superfície solar com os gases da atmosfera terrestre, resultando em faixas em vermelho, verde e roxo; átomos de oxigênio emitem luz verde e os de nitrogênio, roxo, azul e rosa.

- (C) As auroras boreais são fenômenos atmosféricos desencadeados pela interação entre a radiação solar e a magnetosfera terrestre, resultando em exibições luminosas que apresentam cores distintas, como o verde e o roxo, devido à excitação de átomos específicos.
- (D) Originária da interação entre explosões solares e gases atmosféricos terrestres, a aurora boreal manifesta-se como faixas cintilantes de diversas cores, com destaque para o verde e o roxo, resultantes da excitação de átomos de oxigênio e nitrogênio.
- (E) Decorrente das erupções solares e do impacto dessas sobre os gases da atmosfera terrestre, a aurora boreal se revela como um espetáculo magnífico de luzes multicoloridas, onde predominam os tons de verde e roxo, originados da atividade dos átomos de oxigênio e nitrogênio.

Raciocínio Lógico

Questão 06

Miriam começou a fazer artesanato e comprou alguns litros de bolinha de isopor para fazer o enchimento de suas bonecas de pano, então reservou uma caixa cúbica de 60 cm de lado para guardá-las. Se a caixa ficou completamente cheia, quantos litros ela comprou?

- (A) 520 litros
(B) 216 litros
(C) 360 litros
(D) 290 litros
(E) 426 litros

Questão 07

Uma fábrica de brinquedos produz 250 bonecas em 5 dias, operando com 8 máquinas que funcionam 8 horas por dia, mas teve um aumento na demanda e precisa produzir 625 bonecas em 4 dias, por isso vai funcionar 10 horas por dia. Quantas máquinas a mais serão necessárias para atender a nova demanda?

- (A) Serão necessárias 12 máquinas a mais.
(B) Serão necessárias 11 máquinas a mais.
(C) Serão necessárias 9 máquinas a mais.
(D) Serão necessárias 7 máquinas a mais.
(E) Serão necessárias 15 máquinas a mais.

Questão 08

Um investidor tinha R\$ 32.000,00 para aplicar e escolheu um investimento que fez seu capital dobrar. Se a operação foi feita por 50 meses, qual foi a taxa de juros simples mensal aplicada?

- (A) A taxa foi de 1,5%.
(B) A taxa foi de 3%.
(C) A taxa foi de 2%.

- (D) A taxa foi de 5%.
(E) A taxa foi de 2,3%.

Questão 09

Fabiana foi a uma loja que tinha vários produtos em promoção e comprou x blusas e y bermudas, totalizando 13 peças, pelas quais pagou R\$ 728,00. Se cada blusa custou R\$ 52,00 e cada bermuda custou R\$ 65,00, quantas peças de cada ela comprou?

- (A) Fabiana comprou 3 blusas e 10 bermudas.
(B) Fabiana comprou 7 blusas e 6 bermudas.
(C) Fabiana comprou 9 blusas e 4 bermudas.
(D) Fabiana comprou 8 blusas e 5 bermudas.
(E) Fabiana comprou 2 blusas e 11 bermudas.

Questão 10

Uma pesquisa foi feita com 50 crianças de um bairro para saber se elas preferem a construção de um campo de futebol ou de um parquinho, na localidade. Se 38 crianças disseram que querem um campo de futebol e 35 crianças disseram que querem o parquinho, quantas crianças disseram gostar das duas opções?

- (A) 13 crianças
(B) 23 crianças
(C) 18 crianças
(D) 31 crianças
(E) 25 crianças

Informática

Questão 11

Com o crescimento exponencial da Internet, é importante compreender alguns conceitos básicos sobre como ela funciona e como podemos interagir com ela de forma segura e eficiente. Qual das seguintes alternativas sobre a Internet está correta?

- (A) O HTML é uma linguagem de programação usada para criar páginas web.
(B) Os cookies são pequenos arquivos que armazenam informações do usuário no navegador.
(C) O protocolo TCP/IP é usado apenas para enviar e-mails.
(D) A sigla ISP significa Internet Security Protocol.
(E) A World Wide Web (WWW) e a Internet são a mesma coisa.

Questão 12

O Microsoft Word, Excel, Outlook e PowerPoint são aplicativos amplamente utilizados em ambientes profissionais, educacionais e pessoais. Com os conhecimentos a nível de usuário, analise as seguintes afirmativas:

I.No Microsoft Word, é possível mesclar células em uma

tabela para criar uma célula única e abrangente.

II.O Microsoft Excel permite a utilização da função CONCATENAR para unir o conteúdo de duas ou mais células em uma única célula.

III.No Microsoft Outlook, é possível configurar uma assinatura padrão que será adicionada automaticamente aos e-mails que você enviar.

IV.No Microsoft PowerPoint, é possível inserir equações matemáticas diretamente nos slides utilizando a função de editor de equações.

Assinale a alternativa correta:

- (A) Apenas as afirmativas I, II e IV são verdadeiras.
- (B) As afirmativas I, II, III e IV são verdadeiras.
- (C) Apenas as afirmativas I, II e III são verdadeiras.
- (D) Apenas as afirmativas I, III e IV são verdadeiras.
- (E) As afirmativas I e III são verdadeiras.

Questão 13

O correio eletrônico mudou a forma como nos comunicamos, tornando o envio e recebimento de mensagens instantâneo e global e por trás dessa ferramenta aparentemente simples, existem diversos conceitos e protocolos que garantem o funcionamento eficiente e seguro do sistema de e-mail. Assinale a seguir a alternativa que mostra corretamente informações sobre o correio eletrônico:

- (A) O SPF (Sender Policy Framework) é uma técnica de criptografia usada para garantir a confidencialidade dos e-mails.
- (B) O endereço de e-mail é composto por três partes: nome do usuário, símbolo "@" e nome do servidor.
- (C) O protocolo SMTP é responsável por receber e armazenar e-mails nos servidores de correio.
- (D) O formato padrão de um endereço de e-mail é "nome_usuario@dominio.com.br".
- (E) O POP3 é usado para enviar e-mails do cliente de e-mail para o servidor de correio.

Questão 14

Navegar na internet hoje em dia é algo tão comum que muitas vezes não nos damos conta das diversas ferramentas que tornam essa experiência possível e mais eficiente. Sobre navegação na Internet, assinale a alternativa correta:

- (A) O SSL é uma ferramenta usada para identificar a localização geográfica do usuário durante a navegação na internet.
- (B) Os marcadores, ou favoritos, permitem que os usuários salvem e acessem rapidamente páginas da web que visitaram anteriormente.
- (C) Os cookies são usados para armazenar temporariamente o histórico de navegação do usuário.

(D) Os motores de busca são utilizados apenas para acessar sites específicos digitando seu endereço diretamente na barra de endereços.

(E) O protocolo FTP é usado para visualizar páginas da web.

Questão 15

O mundo da tecnologia da informação é vasto e complexo, e compreender o funcionamento dos computadores, impressoras e scanners pode nos ajudar a utilizá-los de forma mais eficiente e a solucionar problemas que possam surgir. Sobre este tema, julgue as afirmativas a seguir:

I.Os computadores com a arquitetura SISC são caracterizados pela simplicidade e pelo menor número de instruções, resultando em um desempenho mais eficiente em computadores pessoais.

II.A tecnologia de impressão 3D utiliza processos aditivos para criar objetos tridimensionais camada por camada a partir de um modelo digital.

III.O OCR (Optical Character Recognition) é uma tecnologia utilizada pelos scanners para reconhecer e converter texto impresso em documentos digitais editáveis.

IV.Os discos SSD (Solid State Drive) utilizam memória flash para armazenar dados de forma não volátil, oferecendo maior velocidade de acesso em comparação com os discos rígidos tradicionais.

Assinale a alternativa correta:

- (A) Apenas as afirmativas I, II e IV são verdadeiras.
- (B) Apenas as afirmativas I, III e IV são verdadeiras.
- (C) As afirmativas I, II, III e IV são verdadeiras.
- (D) Apenas as afirmativas I e IV são verdadeiras.
- (E) Apenas as afirmativas II, III e IV são verdadeiras.

Conhecimentos Gerais

Questão 16

No Brasil, os poderes são divididos em Executivo, Legislativo e Judiciário. Executivo e Legislativo tem a Presidência da República, a Câmara Federal e o Senado como entidades máximas, já o Judiciário é representado na máxima instância pelo Supremo Tribunal Federal, que hoje tem como presidente o ministro:

- (A) Flávio Dino.
- (B) Gilmar Mendes.
- (C) Luís Roberto Barroso.
- (D) Alexandre de Moraes.
- (E) Luiz Fux.

Questão 17

Por ocasião da emancipação do território que deu origem ao município de Jaborá/SC, o então distrito de Jaborá pertencia à cidade de:

- (A) Catanduvas.
- (B) Irani.
- (C) Joaçaba.
- (D) Seara.
- (E) Concórdia.

Questão 18

A economia do país deve ser a principal preocupação de seus governantes e para que ela flua de maneira satisfatória, muitas ações são necessárias. Nesse sentido, tivemos nos últimos anos o debate e a implantação de projetos de reforma em algumas áreas. Entre essas reformas NÃO está:

- (A) A Reforma Tributária.
- (B) A Reforma Trabalhista.
- (C) A Reforma Administrativa.
- (D) A Reforma Previdenciária.
- (E) A Reforma Judiciária.

Questão 19

A chegada dos imigrantes alemães e italianos ao território de Santa Catarina fez com que surgissem diversas colônias por toda a região, tendo sido a primeira delas instalada em:

- (A) São Pedro de Alcântara.
- (B) Brusque.
- (C) Imbuia.
- (D) Angelina.
- (E) Palhoça.

Questão 20

Ao longo de sua história o Brasil teve alguns presidentes que passaram pelo processo de impeachment, sendo dois deles já no período pós Ditadura Militar. Quem são?

- (A) Fernando Collor de Mello e José Sarney.
- (B) Itamar Franco e Fernando Henrique Cardoso.
- (C) José Sarney Dilma Rousseff.
- (D) Dilma Rousseff e Fernando Henrique Cardoso.
- (E) Fernando Collor de Mello e Dilma Rousseff.

Conhecimentos Específicos

Questão 21

Julgue as sentenças abaixo como VERDADEIRAS ou FALSAS:

(__)A textura visual é criada através de técnicas de pintura ou desenho. Artistas utilizam técnicas como hachuras, sombreamento e impasto para sugerir a presença de texturas que não são fisicamente perceptíveis.

(__)A perspectiva isométrica é comum em desenhos técnicos e arte oriental, onde as linhas paralelas permanecem paralelas, sem convergir para um ponto de fuga. Essa técnica mantém a escala uniforme, sem distorção devido à profundidade.

(__)Frottage é uma técnica de perspectiva em que os objetos são desenhados menores à medida que se afastam para aumentar a sensação de profundidade.

A sequência CORRETA é:

- (A) F, F, V.
- (B) V, V, V.
- (C) V, V, F.
- (D) F, V, F.
- (E) V, F, F.

Questão 22

Acerca da música dos anos 80, julgue as frases abaixo:

I.A década de 80 viu a ascensão do jazz e do blues como os principais gêneros musicais. A MTV e os CDs tiveram influência significativa no consumo de música durante esse período.

II.A década de 80 destacou-se pela diversidade de gêneros musicais, incluindo pop, synth-pop, new wave, rock, hip hop e EDM. Artistas como Michael Jackson, Madonna, The Police, Queen e Run-D.M.C definiram a era.

III.Os anos 80 foram dominados prioritariamente pelo rock, pelo punk e pela música eletrônica, com pouca influência de outros gêneros musicais. Grandes festivais de música foram promovidos em todo mundo ocidental.

Está(ão) CORRETA(S) a(s) seguinte(s) proposição(ões).

- (A) Apenas, I e III.
- (B) Apenas, I.
- (C) Apenas, II.
- (D) Apenas, II e III.
- (E) Apenas, III.

Questão 23

Considerando as diferentes abordagens entre arte bidimensional e tridimensional, como a escultura contemporânea desafia as noções tradicionais de espaço e forma, e quais são os impactos dessas

inovações na percepção do público?

- (A) As mudanças na escultura contemporânea não têm um impacto perceptível na maneira como o público interage com a obra.
- (B) A escultura contemporânea foca principalmente na ornamentação e decoração, sem contribuir significativamente para a inovação artística.
- (C) A escultura contemporânea desafia as noções tradicionais ao explorar materiais, formas e espaços não convencionais, criando novas maneiras de interação e percepção pelo público.
- (D) As inovações na escultura contemporânea frequentemente resultam em obras que são menos compreensíveis e menos envolventes para o público.
- (E) A escultura contemporânea tende a aderir estritamente às formas clássicas, mantendo a tradição e evitando inovações.

Questão 24

O estudo das cores é fundamental na arte, influenciando diretamente a percepção e a emoção do espectador. Qual das alternativas a seguir descreve corretamente a teoria das cores complementares e seu impacto em uma composição artística?

- (A) As cores complementares são aquelas que ficam lado a lado no círculo cromático e criam harmonia quando usadas juntas.
- (B) O uso de cores complementares diminui o contraste visual e cria uma sensação de monotonia.
- (C) As cores complementares são sempre tons de cinza e preto que equilibram a composição.
- (D) As cores complementares não têm impacto significativo na percepção emocional de uma obra de arte.
- (E) As cores complementares estão opostas no círculo cromático e, quando usadas juntas, aumentam o contraste e a vivacidade da composição.

Questão 25

A História da Arte abrange diversos períodos e movimentos, cada um com suas características únicas. Durante o Renascimento, houve um retorno aos ideais clássicos e uma valorização da figura humana e da perspectiva. Contudo, o Barroco, que sucedeu o Renascimento, trouxe uma abordagem distinta. Assinale a alternativa que descreve corretamente uma característica marcante do estilo barroco em relação ao Renascimento.

- (A) Valorização da simetria e do equilíbrio das formas.
- (B) Ênfase em emoções intensas e dramaticidade.
- (C) Utilização restrita de cores e pouca ornamentação.
- (D) Representação da realidade através de figuras idealizadas.
- (E) Predomínio da simplicidade e do minimalismo.

Questão 26

A utilização de luz e sombra é uma técnica fundamental nas artes visuais para criar a ilusão de volume e profundidade. Em termos de análise estética, como o uso dramático de luz e sombra pode influenciar a interpretação emocional e narrativa de uma pintura?

- (A) A manipulação sutil de luz e sombra resulta em uma obra de arte que não transmite emoções fortes, mas se concentra em aspectos técnicos da composição.
- (B) O contraste extremo entre luz e sombra intensifica a tensão e o drama na obra, destacando certos elementos e criando uma sensação de mistério ou conflito.
- (C) A ausência de luz e sombra torna a pintura mais bidimensional e menos expressiva, facilitando a interpretação objetiva dos elementos visuais.
- (D) O uso equilibrado de luz e sombra diminui a complexidade da composição e simplifica a narrativa visual.
- (E) A iluminação uniforme e a ausência de sombras promovem uma atmosfera de medo e assombro.

Questão 27

Acerca da linguagem corporal, julgue as frases abaixo:

- I. O contato visual pode indicar atenção, interesse, sinceridade, agressividade ou evasão. É fundamental para a regulação da conversa e o estabelecimento de conexões interpessoais.
- II. Os gestos podem enfatizar, complementar ou substituir a comunicação verbal, facilitando a expressão de ideias e emoções.
- III. A proxêmica é o estudo do uso do espaço pessoal e social na comunicação.

Está(ão) CORRETA(S) a(s) seguinte(s) proposição(ões).

- (A) Apenas, II e III.
- (B) I, II e III.
- (C) Apenas, II.
- (D) Apenas, I.
- (E) Apenas, I e III.

Questão 28

Os pontos e as linhas são elementos básicos do design que podem ser usados para criar diversas formas e direções em uma obra de arte. Qual das alternativas a seguir explica corretamente como esses elementos podem ser utilizados para guiar o olhar do espectador?

- (A) Pontos não podem ser usados para criar padrões ou texturas.
- (B) Apenas linhas curvas podem guiar o olhar do espectador de forma eficaz.
- (C) Linhas horizontais geralmente sugerem tranquilidade, enquanto linhas verticais e diagonais podem sugerir ação e movimento.

- (D) A disposição aleatória de pontos sempre resulta em uma composição desorganizada.
- (E) Pontos e linhas são elementos estáticos que não influenciam o movimento visual dentro da composição.

Questão 29

A xilogravura é uma técnica de gravura em madeira que permite a reprodução de imagens detalhadas através da impressão. Qual das seguintes afirmações descreve corretamente um aspecto técnico avançado da xilogravura?

- (A) O processo de entintagem em xilogravura é feito apenas com tinta à base de óleo, pois as tintas à base de água não aderem bem à superfície da matriz.
- (B) Para alcançar linhas finas e detalhes complexos, o artista deve usar exclusivamente ferramentas de corte em V, pois outras ferramentas não permitem essa precisão.
- (C) A xilogravura é sempre impressa usando uma prensa tipográfica moderna para garantir a uniformidade da impressão.
- (D) A xilogravura permite a criação de áreas de contraste intenso devido à habilidade de deixar partes da madeira em relevo, enquanto outras são completamente removidas, criando áreas de sombra e luz.
- (E) A escolha da madeira é irrelevante, pois todas as madeiras têm a mesma dureza e grão, facilitando o trabalho do artista.

Questão 30

A simetria e a assimetria são princípios fundamentais na composição artística. A simetria pode transmitir uma sensação de ordem e equilíbrio, enquanto a assimetria pode criar dinamismo e interesse visual. Em qual das alternativas abaixo a simetria é utilizada como principal elemento de composição?

- (A) Esculturas abstratas de Henry Moore.
- (B) Pinturas cubistas de Pablo Picasso.
- (C) Fotografias surrealistas de Man Ray.
- (D) Arquitetura gótica das catedrais medievais.
- (E) Arte romântica de Eugène Delacroix.

Questão 31

Os cartuns e charges são formas de arte gráfica muito difundidas. Qual das alternativas a seguir descreve corretamente a diferença entre essas duas formas?

- (A) Cartuns são sempre políticos, enquanto charges são sempre humorísticas sem conteúdo crítico.
- (B) Cartuns e charges são termos intercambiáveis e não têm distinções entre si.
- (C) Cartuns são desenhos animados que não incluem texto, enquanto charges sempre contêm texto.

- (D) Charges geralmente comentam sobre eventos atuais ou figuras públicas com uma abordagem satírica, enquanto cartuns podem abordar temas variados, não necessariamente políticos.
- (E) Charges são produzidas exclusivamente para livros de história, enquanto cartuns são para jornais e revistas.

Questão 32

Julgue as sentenças abaixo como VERDADEIRAS ou FALSAS:

- (__) A caricatura, originada na Idade Média, ganhou popularidade durante o Renascimento Espanhol, com artistas como El Greco explorando a deformação de figuras humanas em seus esboços.
- (__) Embora muitas caricaturas sejam monocromáticas, o uso de cor pode adicionar uma dimensão extra, realçando certas características e contribuindo para o tom geral da obra.
- (__) A composição de uma caricatura pode variar de retratos simples a cenas complexas com múltiplas figuras, todas representadas de maneira a maximizar o efeito humorístico ou satírico.

A sequência CORRETA é:

- (A) F, V, F.
- (B) V, V, F.
- (C) V, F, V.
- (D) F, F, V.
- (E) V, F, F.

Questão 33

O estudo da figura humana é fundamental em diversas formas de arte, incluindo desenho, pintura e escultura. Qual das alternativas a seguir descreve corretamente uma técnica utilizada para capturar a proporção e o movimento da figura humana?

- (A) A técnica de contraposto é usada para representar o equilíbrio e a naturalidade do corpo humano em repouso ou em movimento, mostrando um peso distribuído de forma realista.
- (B) A técnica de esfumar é usada para criar contornos precisos e nítidos na figura humana.
- (C) A técnica de pontilhismo é preferida para capturar a musculatura e a anatomia da figura humana.
- (D) A abordagem de desenho cego é frequentemente utilizada para alcançar precisão anatômica e realismo no desenho da figura humana.
- (E) O uso de perspectiva linear é irrelevante no desenho da figura humana.

Questão 34

De acordo com a Base Nacional Comum Curricular – BNCC, a experiência sensível dos sujeitos em relação ao espaço, ao tempo, ao som, à ação, às imagens, ao

próprio corpo e aos diferentes materiais é denominada:

- (A) Reflexão.
- (B) Estesia.
- (C) Fruição.
- (D) Estética.
- (E) Expressão.

Questão 35

A leitura e a releitura de obras de arte são processos críticos para a compreensão e análise de peças artísticas. Qual das alternativas a seguir descreve corretamente a diferença entre a leitura formalista e a leitura contextual de uma obra de arte?

- (A) A leitura formalista foca nos aspectos históricos e culturais da obra, enquanto a leitura contextual se concentra exclusivamente nos elementos visuais e na composição.
- (B) A leitura formalista analisa os elementos visuais, como forma, cor e composição, enquanto a leitura contextual examina os contextos histórico, cultural e social em que a obra foi criada.
- (C) A leitura contextual ignora os aspectos históricos e se concentra na percepção pessoal do espectador.
- (D) A leitura formalista considera as intenções do artista, enquanto a leitura contextual descarta completamente essas intenções.
- (E) A leitura formalista e a leitura contextual são métodos semelhantes de análise artística.

Questão 36

Considere o código a seguir da Base Nacional Comum Curricular (BNCC):

Código: EF69AR05

Com base na estrutura dos códigos da BNCC, qual das alternativas a seguir descreve corretamente as informações contidas neste código?

- (A) Este código refere-se ao componente curricular de Arte para os 4º e 6º anos do Ensino Fundamental, sendo a quinta competência na numeração sequencial.
- (B) Este código refere-se ao componente curricular de Arte para os 3º ao 5º anos do Ensino Fundamental, sendo a quinta habilidade na numeração sequencial.
- (C) Este código refere-se ao componente curricular de Arte para os 1º ao 5º anos do Ensino Fundamental, sendo a quinta competência na numeração sequencial.
- (D) Este código refere-se ao componente curricular de Arte para os 6º ao 9º anos do Ensino Fundamental, sendo a quinta habilidade na numeração sequencial.
- (E) Este código refere-se ao componente curricular de Arte para os 6º e 7º anos do Ensino Fundamental, sendo a quinta habilidade na numeração sequencial.

Questão 37

As linguagens artísticas, como a pintura, a escultura, a música e o teatro, possuem características e técnicas específicas que influenciam a maneira como o público as percebe e interpreta. De que forma a inter-relação entre diferentes linguagens artísticas pode enriquecer a experiência estética e a compreensão de uma obra de arte?

- (A) A fusão das linguagens artísticas é essencial para manter a pureza e a integridade de cada forma de arte.
- (B) A inter-relação entre linguagens artísticas geralmente resulta em uma obra que carece de coesão, mas apresenta uma unidade temática.
- (C) A fusão de diferentes linguagens artísticas cria uma sinergia que pode amplificar a expressão artística, proporcionando uma experiência mais rica e multidimensional.
- (D) A combinação de diferentes linguagens artísticas tende a construir uma interpretação inovadora perante o público, diluindo a mensagem central da obra.
- (E) A inter-relação entre linguagens artísticas permite uma abordagem mais geral e menos detalhada de cada forma de arte.

Questão 38

Movimentos e estilos artísticos desempenham um papel fundamental na evolução da arte ao longo da história. Qual das alternativas a seguir descreve corretamente a relação entre o Impressionismo e o Expressionismo?

- (A) O Impressionismo e o Expressionismo surgiram simultaneamente na França, tendo como ícones, respectivamente, Wassily Kandinsky e Claude Monet.
- (B) O Impressionismo e o Expressionismo são indistinguíveis em termos de técnica e estilo.
- (C) O Expressionismo é um precursor direto do Impressionismo, influenciando suas técnicas e temáticas.
- (D) Ambos os movimentos evitam completamente o uso de cores vivas e pinceladas soltas.
- (E) O Impressionismo foca na captura da luz e da cor em momentos específicos, enquanto o Expressionismo enfatiza a expressão emocional e subjetiva do artista.

Questão 39

A linguagem teatral é composta por diversos elementos que contribuem para a construção de uma performance. Qual das alternativas a seguir descreve corretamente a função do "subtexto" no teatro?

- (A) O subtexto é o significado implícito por trás do diálogo e das ações dos personagens, revelando suas verdadeiras intenções e emoções.

- (B) O subtexto é o diálogo principal dos personagens, sempre claramente expresso no texto da peça.
- (C) O subtexto é uma técnica usada exclusivamente em peças de comédia para gerar humor.
- (D) O subtexto é o termo utilizado para descrever a iluminação e os efeitos sonoros em uma produção teatral.
- (E) O subtexto refere-se às instruções de palco dadas pelo diretor durante os ensaios.

Questão 40

Na fotografia, o uso de abertura (f-stop) influencia diretamente a profundidade de campo e a quantidade de luz que atinge o sensor. Qual das alternativas a seguir explica corretamente essa relação?

- (A) Uma abertura menor (número f-stop maior) permite menos luz entrar na câmera e cria uma profundidade de campo profunda.
- (B) O número f-stop não tem impacto na quantidade de luz que atinge o sensor, apenas na profundidade de campo.
- (C) Uma abertura maior (número f-stop menor) permite menos luz entrar na câmera e cria uma profundidade de campo profunda.
- (D) Uma abertura menor (número f-stop maior) permite mais luz entrar na câmera e cria uma profundidade de campo rasa.
- (E) O uso de abertura não é relevante na fotografia digital, apenas na fotografia analógica.