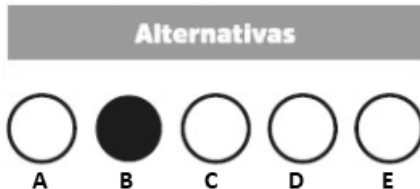


PROFESSOR DE GEOGRAFIA

INSTRUÇÕES AO CANDIDATO

- **Durante a realização da prova não será permitido ao candidato, sob pena de exclusão do Concurso Público:**
 - a) Qualquer espécie de consulta bibliográfica, utilização de livros, manuais ou anotações;
 - b) Comunicação entre candidatos;**
 - c) Uso de máquina calculadora;
 - d) Uso de relógio de qualquer tipo;
 - e) Agendas eletrônicas, telefones celulares, smartphones, MP3, notebook, palmtop, tablet, BIP, walkman, gravador ou qualquer outro receptor ou transmissor;
 - f) Uso de óculos escuros, bonés, protetores auriculares e outros acessórios similares;
 - g) Perturbar de qualquer modo a execução dos trabalhos;

- Todas as respostas do Caderno de Prova deverão ser transportadas para o Cartão Resposta;
- Não serão computadas as questões não assinaladas ou que contenham mais de uma resposta, ementa ou rasura;
- O gabarito da letra escolhida deve ser pintado de forma a completar todo o círculo. Exemplo:



- Para a realização da Prova Escrita, o candidato deverá utilizar caneta esferográfica de tubo transparente nas cores azul ou preta;
- Após a realização da prova, o candidato deverá afastar-se do local;
- Ao terminar a prova, o candidato entregará ao fiscal o Caderno de Prova e o Cartão Resposta devidamente **preenchido e assinado**;
- Os 03 últimos candidatos permanecerão até o último concluir, os quais assinarão a ata de encerramento, juntamente com os fiscais, efetuarão a conferência dos Cartões-Resposta, cujas irregularidades serão apontadas na referida ata, e assinarão o lacre dos envelopes em que forem guardados os Cartões-Resposta;
- A Prova escrita terá início às 08h30min com término às 11h30min. A duração mínima para realização da prova é de 01 (uma) hora, com tempo máximo de 03h00min (três horas). A Prova será composta por questões de múltipla escolha, sendo cada questão composta de 05 alternativas (a, b, c, d, e), possuindo somente uma alternativa correta;

- O Caderno de Provas será composto:

CONTEÚDO	Nº DE QUESTÕES
Língua Portuguesa	05 (cinco)
Raciocínio Lógico	05 (cinco)
Informática	05 (cinco)
Conhecimentos Gerais	05 (cinco)
Conhecimentos Específicos	20 (vinte)
Total de Questões	40 (quarenta)

- Verifique se o Caderno de Provas está completo, sem falhas de impressão e se a quantidade de questões está correta;
- Você deverá transcrever as respostas das questões para o Cartão-Resposta, que será o **único documento válido para a correção das provas.**
- **O preenchimento do Cartão Resposta é de inteira responsabilidade do candidato e não será substituído em caso de erro do candidato.**

BOA PROVA!

Língua Portuguesa

O texto seguinte servirá de base para responder às questões de 1 a 5.

O que torna o céu colorido na aurora boreal?

A aurora boreal é um espetacular show de luzes da natureza que ocorre quando explosões na superfície do Sol – as chamadas erupções solares – colidem com os gases da atmosfera da Terra, criando faixas cintilantes tingidas de vermelho, verde e roxo.

Ela é causada por partículas carregadas do sol que atingem gases na atmosfera da Terra. E as cores ocorrem devido a diferentes gases na atmosfera terrestre sendo energizados pelas partículas carregadas.

Os dois gases mais comuns na atmosfera terrestre são o nitrogênio e o oxigênio. Os átomos de oxigênio brilham em verde, a cor mais frequentemente vista na aurora boreal, enquanto os átomos de nitrogênio emitem roxo, azul e rosa.

As auroras mais impressionantes ocorrem quando o Sol emite nuvens realmente grandes de partículas chamadas "ejeções de massa coronal".

<https://www.bbc.com/portuguese/articles/c3g8e8r7kmro>

adaptado.

Questão 01

A aurora boreal 'é' um show de luzes que 'ocorre' quando explosões na superfície do Sol 'colidem' com os gases da atmosfera da Terra.

Conjugando os verbos destacados no futuro do pretérito do indicativo (ser), e no pretérito imperfeito do subjuntivo (ocorrer/colidir), respectivamente, tem-se: (considere as alterações necessárias)

- (A) A aurora boreal era um show de luzes se ocorreria quando explosões na superfície do Sol colidiriam com os gases da atmosfera da Terra.
- (B) A aurora boreal será um show de luzes que ocorra quando explosões na superfície do Sol colidam com os gases da atmosfera da Terra.
- (C) A aurora boreal seria um show de luzes se ocorresse quando explosões na superfície do Sol colidissem com os gases da atmosfera da Terra.
- (D) A aurora boreal fora um show de luzes que ocorria quando explosões na superfície do Sol colidiam com os gases da atmosfera da Terra.
- (E) A aurora boreal será um show de luzes que ocorria quando explosões na superfície do Sol colidiam com os gases da atmosfera da Terra.

Questão 02

Os átomos de oxigênio brilham em verde, a cor mais frequentemente vista na aurora boreal.

Sintaticamente, é correto afirmar que:

- (A) todo o predicado da oração é expresso por 'brilham em verde'.
- (B) os adjuntos adnominais do sujeito são 'os' e 'de'.
- (C) 'os átomos de oxigênio' corresponde ao sujeito simples da oração.
- (D) 'oxigênio' é o núcleo do sujeito da segunda oração.
- (E) 'em verde' é o núcleo do predicado.

Questão 03

A aurora boreal fez uma aparição rara em todo o Reino Unido na noite de sexta-feira, além de outros países como a Suíça.

Qual das seguintes afirmações é verdadeira de acordo com o texto base?

- (A) Originária da interação entre explosões solares e gases atmosféricos terrestres, a aurora boreal manifesta-se como faixas cintilantes de diversas cores, com destaque para o verde e o roxo, resultantes da excitação de átomos de oxigênio e nitrogênio.
- (B) As auroras boreais são fenômenos atmosféricos desencadeados pela interação entre a radiação solar e a magnetosfera terrestre, resultando em exhibições luminosas que apresentam cores distintas, como o verde e o roxo, devido à excitação de átomos específicos.
- (C) Provocada pela influência das erupções solares sobre a atmosfera da Terra, a aurora boreal se materializa em espetáculos luminosos compostos por faixas coloridas, cujas tonalidades são geradas pela atividade de átomos de oxigênio e nitrogênio.
- (D) A aurora boreal é um fenômeno causado pela colisão de explosões na superfície solar com os gases da atmosfera terrestre, resultando em faixas em vermelho, verde e roxo; átomos de oxigênio emitem luz verde e os de nitrogênio, roxo, azul e rosa.
- (E) Decorrente das erupções solares e do impacto dessas sobre os gases da atmosfera terrestre, a aurora boreal se revela como um espetáculo magnífico de luzes multicoloridas, onde predominam os tons de verde e roxo, originados da atividade dos átomos de oxigênio e nitrogênio.

Questão 04

As chamadas erupções solares colidem com os gases da atmosfera da Terra, 'criando faixas cintilantes tingidas de vermelho, verde e roxo'.

A expressão destacada trata-se de uma oração:

- (A) Subordinada substantiva predicativa.
- (B) Reduzida de gerúndio.
- (C) Coordenada sindética conclusiva.
- (D) Substantiva completiva nominal.
- (E) Coordenada sindética explicativa.

Questão 05

Ela é causada por partículas carregadas do sol que 'atingem' gases na atmosfera da Terra.

O verbo destacado, nesta frase, comporta-se como um verbo:

- (A) Intransitivo.
- (B) Transitivo indireto.
- (C) Transitivo direto.
- (D) Pronominal.
- (E) Bitransitivo.

Raciocínio Lógico

Questão 06

Um investidor tinha R\$ 32.000,00 para aplicar e escolheu um investimento que fez seu capital dobrar. Se a operação foi feita por 50 meses, qual foi a taxa de juros simples mensal aplicada?

- (A) A taxa foi de 5%.
- (B) A taxa foi de 2%.
- (C) A taxa foi de 2,3%.
- (D) A taxa foi de 1,5%.
- (E) A taxa foi de 3%.

Questão 07

Uma fábrica de brinquedos produz 250 bonecas em 5 dias, operando com 8 máquinas que funcionam 8 horas por dia, mas teve um aumento na demanda e precisa produzir 625 bonecas em 4 dias, por isso vai funcionar 10 horas por dia. Quantas máquinas a mais serão necessárias para atender a nova demanda?

- (A) Serão necessárias 7 máquinas a mais.
- (B) Serão necessárias 12 máquinas a mais.
- (C) Serão necessárias 9 máquinas a mais.
- (D) Serão necessárias 11 máquinas a mais.
- (E) Serão necessárias 15 máquinas a mais.

Questão 08

Uma pesquisa foi feita com 50 crianças de um bairro para saber se elas preferem a construção de um campo de futebol ou de um parquinho, na localidade. Se 38 crianças disseram que querem um campo de futebol e 35 crianças disseram que querem o parquinho, quantas crianças disseram gostar das duas opções?

- (A) 23 crianças
- (B) 18 crianças
- (C) 25 crianças
- (D) 13 crianças
- (E) 31 crianças

Questão 09

Fabiana foi a uma loja que tinha vários produtos em promoção e comprou x blusas e y bermudas, totalizando 13 peças, pelas quais pagou R\$ 728,00. Se cada blusa custou R\$ 52,00 e cada bermuda custou R\$ 65,00, quantas peças de cada ela comprou?

- (A) Fabiana comprou 2 blusas e 11 bermudas.
- (B) Fabiana comprou 3 blusas e 10 bermudas.
- (C) Fabiana comprou 9 blusas e 4 bermudas.
- (D) Fabiana comprou 7 blusas e 6 bermudas.
- (E) Fabiana comprou 8 blusas e 5 bermudas.

Questão 10

Miriam começou a fazer artesanato e comprou alguns litros de bolinha de isopor para fazer o enchimento de suas bonecas de pano, então reservou uma caixa cúbica de 60 cm de lado para guardá-las. Se a caixa ficou completamente cheia, quantos litros ela comprou?

- (A) 426 litros
- (B) 290 litros
- (C) 216 litros
- (D) 360 litros
- (E) 520 litros

Informática

Questão 11

Navegar na internet hoje em dia é algo tão comum que muitas vezes não nos damos conta das diversas ferramentas que tornam essa experiência possível e mais eficiente. Sobre navegação na Internet, assinale a alternativa correta:

- (A) O protocolo FTP é usado para visualizar páginas da web.
- (B) Os cookies são usados para armazenar temporariamente o histórico de navegação do usuário.
- (C) Os marcadores, ou favoritos, permitem que os usuários salvem e acessem rapidamente páginas da web que visitaram anteriormente.
- (D) O SSL é uma ferramenta usada para identificar a localização geográfica do usuário durante a navegação na internet.
- (E) Os motores de busca são utilizados apenas para acessar sites específicos digitando seu endereço diretamente na barra de endereços.

Questão 12

Com o crescimento exponencial da Internet, é importante compreender alguns conceitos básicos sobre como ela funciona e como podemos interagir com ela de forma segura e eficiente. Qual das seguintes alternativas sobre a Internet está correta?

- (A) Os cookies são pequenos arquivos que armazenam informações do usuário no navegador.
- (B) O protocolo TCP/IP é usado apenas para enviar e-mails.
- (C) O HTML é uma linguagem de programação usada para criar páginas web.
- (D) A World Wide Web (WWW) e a Internet são a mesma coisa.
- (E) A sigla ISP significa Internet Security Protocol.

Questão 13

O mundo da tecnologia da informação é vasto e complexo, e compreender o funcionamento dos computadores, impressoras e scanners pode nos ajudar a utilizá-los de forma mais eficiente e a solucionar problemas que possam surgir. Sobre este tema, julgue as afirmativas a seguir:

I.Os computadores com a arquitetura SISC são caracterizados pela simplicidade e pelo menor número de instruções, resultando em um desempenho mais eficiente em computadores pessoais.

II.A tecnologia de impressão 3D utiliza processos aditivos para criar objetos tridimensionais camada por camada a partir de um modelo digital.

III.O OCR (Optical Character Recognition) é uma tecnologia utilizada pelos scanners para reconhecer e converter texto impresso em documentos digitais editáveis.

IV.Os discos SSD (Solid State Drive) utilizam memória flash para armazenar dados de forma não volátil, oferecendo maior velocidade de acesso em comparação com os discos rígidos tradicionais.

Assinale a alternativa correta:

- (A) As afirmativas I, II, III e IV são verdadeiras.
- (B) Apenas as afirmativas I e IV são verdadeiras.
- (C) Apenas as afirmativas II, III e IV são verdadeiras.
- (D) Apenas as afirmativas I, III e IV são verdadeiras.
- (E) Apenas as afirmativas I, II e IV são verdadeiras.

Questão 14

O Microsoft Word, Excel, Outlook e PowerPoint são aplicativos amplamente utilizados em ambientes profissionais, educacionais e pessoais. Com os conhecimentos a nível de usuário, analise as seguintes afirmativas:

I.No Microsoft Word, é possível mesclar células em uma tabela para criar uma célula única e abrangente.

II.O Microsoft Excel permite a utilização da função CONCATENAR para unir o conteúdo de duas ou mais células em uma única célula.

III.No Microsoft Outlook, é possível configurar uma assinatura padrão que será adicionada automaticamente aos e-mails que você enviar.

IV.No Microsoft PowerPoint, é possível inserir equações matemáticas diretamente nos slides utilizando a função de editor de equações.

Assinale a alternativa correta:

- (A) As afirmativas I e III são verdadeiras.
- (B) Apenas as afirmativas I, II e III são verdadeiras.
- (C) As afirmativas I, II, III e IV são verdadeiras.
- (D) Apenas as afirmativas I, II e IV são verdadeiras.
- (E) Apenas as afirmativas I, III e IV são verdadeiras.

Questão 15

O correio eletrônico mudou a forma como nos comunicamos, tornando o envio e recebimento de mensagens instantâneo e global e por trás dessa ferramenta aparentemente simples, existem diversos conceitos e protocolos que garantem o funcionamento eficiente e seguro do sistema de e-mail. Assinale a seguir a alternativa que mostra corretamente informações sobre o correio eletrônico:

- (A) O formato padrão de um endereço de e-mail é "nome_usuario@dominio.com.br".
- (B) O POP3 é usado para enviar e-mails do cliente de e-mail para o servidor de correio.
- (C) O SPF (Sender Policy Framework) é uma técnica de criptografia usada para garantir a confidencialidade dos e-mails.
- (D) O protocolo SMTP é responsável por receber e armazenar e-mails nos servidores de correio.
- (E) O endereço de e-mail é composto por três partes: nome do usuário, símbolo "@" e nome do servidor.

Conhecimentos Gerais

Questão 16

No Brasil, os poderes são divididos em Executivo, Legislativo e Judiciário. Executivo e Legislativo tem a Presidência da República, a Câmara Federal e o Senado como entidades máximas, já o Judiciário é representado na máxima instância pelo Supremo Tribunal Federal, que hoje tem como presidente o ministro:

- (A) Gilmar Mendes.
- (B) Flávio Dino.
- (C) Alexandre de Moraes.
- (D) Luiz Fux.
- (E) Luís Roberto Barroso.

Questão 17

Por ocasião da emancipação do território que deu origem ao município de Jaborá/SC, o então distrito de Jaborá pertencia à cidade de:

- (A) Joaçaba.
- (B) Catanduvas.
- (C) Concórdia.

- (D) Seara.
- (E) Irani.

Questão 18

A chegada dos imigrantes alemães e italianos ao território de Santa Catarina fez com que surgissem diversas colônias por toda a região, tendo sido a primeira delas instalada em:

- (A) Imbuia.
- (B) São Pedro de Alcântara.
- (C) Brusque.
- (D) Palhoça.
- (E) Angelina.

Questão 19

A economia do país deve ser a principal preocupação de seus governantes e para que ela flua de maneira satisfatória, muitas ações são necessárias. Nesse sentido, tivemos nos últimos anos o debate e a implantação de projetos de reforma em algumas áreas. Entre essas reformas NÃO está:

- (A) A Reforma Judiciária.
- (B) A Reforma Tributária.
- (C) A Reforma Trabalhista.
- (D) A Reforma Previdenciária.
- (E) A Reforma Administrativa.

Questão 20

Ao longo de sua história o Brasil teve alguns presidentes que passaram pelo processo de impeachment, sendo dois deles já no período pós Ditadura Militar. Quem são?

- (A) Itamar Franco e Fernando Henrique Cardoso.
- (B) José Sarney Dilma Rousseff.
- (C) Fernando Collor de Mello e José Sarney.
- (D) Dilma Rousseff e Fernando Henrique Cardoso.
- (E) Fernando Collor de Mello e Dilma Rousseff.

Conhecimentos Específicos

Questão 21

Qual das seguintes alternativas melhor descreve a função de um sistema de transporte intermodal?

- (A) Um sistema de transporte que não permite a transferência de carga entre diferentes modos de transporte durante o percurso.
- (B) Um sistema que utiliza exclusivamente transporte aéreo para a movimentação rápida de mercadorias.
- (C) Um sistema que utiliza apenas um tipo de transporte para mover mercadorias de um ponto a outro.
- (D) Um sistema de transporte que se concentra exclusivamente no transporte público urbano, como ônibus e metrô.
- (E) Um sistema que integra diferentes modos de transporte, como caminhões, trens e navios, para mover mercadorias de maneira eficiente e contínua.

Questão 22

Estas são geralmente formadas por falhas tectônicas, onde um bloco de terra é elevado ou rebaixado em relação ao outro, ou pela erosão diferencial, onde rochas mais resistentes formam encostas íngremes enquanto as rochas menos resistentes são erodidas. Estamos falando das:

- (A) Dunas.
- (B) Depressões.
- (C) Cavernas.
- (D) Colinas.
- (E) Escarpas.

Questão 23

De acordo com a Lei de Diretrizes e Bases - LDB, o Fórum dos Conselhos Escolares é um colegiado de caráter deliberativo que tem como finalidades o fortalecimento dos Conselhos Escolares de sua circunscrição e a efetivação do processo democrático nas unidades educacionais e nas diferentes instâncias decisórias, com vistas a melhorar a qualidade da educação, norteado pelos seguintes princípios, EXCETO:

- (A) Qualidade social da educação.
- (B) Democratização do acesso.
- (C) Democratização de permanência.
- (D) Democratização da gestão.
- (E) Representação solidária.

Questão 24

A Base Nacional Comum Curricular (BNCC) define um código específico para cada habilidade que deve ser desenvolvida durante a educação básica. Analise o código a seguir e responda a pergunta:

Código: EF07GE03

Com base na estrutura dos códigos da BNCC, qual das alternativas a seguir descreve corretamente as informações contidas neste código?

- (A) Este código refere-se ao componente curricular de Geografia para o 7º ano do Ensino Fundamental, sendo a primeira habilidade na numeração sequencial.
- (B) Este código refere-se ao componente curricular de Geografia para o Ensino Médio, sendo a primeira habilidade na numeração sequencial.
- (C) Este código refere-se ao componente curricular de Geografia para o 7º ano do Ensino Fundamental, sendo a terceira habilidade na numeração sequencial.
- (D) Este código refere-se ao componente curricular de Geografia para o 7º e 8º anos do Ensino Fundamental, sendo a terceira habilidade na numeração sequencial.
- (E) Este código refere-se ao componente curricular de Geografia para o Ensino Médio, sendo a terceira habilidade na numeração sequencial.

Questão 25

Os componentes principais do turismo são essenciais para o desenvolvimento e a sustentabilidade dessa indústria. Qual das alternativas abaixo descreve corretamente um desses componentes e seu papel no setor turístico?

- (A) A oferta turística compreende todos os serviços e recursos disponíveis para atender os turistas, incluindo alojamentos, transporte, alimentação, entretenimento e atrações turísticas.
- (B) A demanda turística consiste nas instalações específicas para o turismo, como hotéis, resorts, parques temáticos e centros de convenções.
- (C) A superestrutura refere-se às instalações básicas e serviços como transporte, comunicação e saneamento, que são necessários para apoiar a atividade turística.
- (D) A infraestrutura refere-se ao número de pessoas que viajam e utilizam os serviços turísticos, influenciada por fatores econômicos, sociais, culturais e tecnológicos.
- (E) A superestrutura abrange todos os serviços e recursos utilizados pelos turistas, incluindo transporte, alimentação e atrações turísticas.

Questão 26

A biorremediação é uma técnica biotecnológica que utiliza organismos vivos, especialmente microrganismos, para degradar ou neutralizar poluentes presentes no ambiente, transformando-os em substâncias menos tóxicas ou inofensivas. Sobre esse assunto, julgue as sentenças abaixo como VERDADEIRAS ou FALSAS:

(__) A eficiência da biorremediação depende de fatores

como temperatura, pH, disponibilidade de nutrientes (como nitrogênio e fósforo), oxigênio e umidade.

(__) A biorremediação é eficaz contra uma variedade de poluentes, incluindo hidrocarbonetos de petróleo, metais pesados, pesticidas e compostos orgânicos voláteis.

(__) A biorremediação ocorre diretamente no local contaminado, sempre com a necessidade de remoção do solo ou da água do lugar.

A sequência CORRETA é:

- (A) F, V, F.
- (B) F, F, V.
- (C) V, V, F.
- (D) V, F, F.
- (E) V, F, V.

Questão 27

O fenômeno climático conhecido como El Niño é caracterizado por várias alterações nos padrões climáticos globais. Qual das alternativas abaixo descreve corretamente uma das características típicas associadas ao El Niño?

- (A) Redução da atividade ciclônica no Oceano Atlântico devido ao fortalecimento dos ventos alísios.
- (B) Resfriamento anômalo das águas superficiais do Oceano Pacífico oriental, levando à diminuição das chuvas na costa oeste da América do Sul.
- (C) Aumento da precipitação na Austrália e Indonésia, resultando em enchentes severas nessas regiões.
- (D) Aquecimento anômalo das águas superficiais do Oceano Pacífico oriental, resultando em um aumento da precipitação na costa oeste da América do Sul e secas na Austrália e Indonésia.
- (E) Fortalecimento da corrente de Humboldt, que resulta em temperaturas mais frias na costa do Peru e do Chile.

Questão 28

Sobre a descrição dos princípios do raciocínio geográfico a partir da Base Nacional Comum Curricular – BNCC, assinale a alternativa INCORRETA.

- (A) Extensão: espaço finito e contínuo delimitado pela ocorrência do fenômeno geográfico.
- (B) Distribuição: exprime como os objetos se repartem pelo espaço.
- (C) Contato: um fenômeno geográfico nunca acontece isoladamente, mas sempre em interação com outros fenômenos próximos ou distantes.
- (D) Analogia: um fenômeno geográfico sempre é comparável a outros. A identificação das semelhanças entre fenômenos geográficos é o início da compreensão da unidade terrestre.

- (E) Ordem: princípio geográfico de maior complexidade. Refere-se ao modo de estruturação do espaço de acordo com as regras da própria sociedade que o produziu.

Questão 29

As ondas de Rossby desempenham um papel crucial na dinâmica do planeta. Qual das alternativas abaixo é uma característica típica das ondas de Rossby?

- (A) São formadas exclusivamente na troposfera inferior e afetam a corrente de jato.
(B) Movem-se de leste para oeste ao longo da corrente de jato, influenciando a formação de ciclones e anticiclones.
(C) Têm origem exclusivamente em regiões tropicais e são responsáveis pela formação de furacões e tufões.
(D) São ondas atmosféricas que se movem de oeste para leste e podem causar grandes variações de temperatura e precipitação em regiões distantes.
(E) São pequenas ondulações na atmosfera que não têm impacto significativo nos padrões climáticos regionais.

Questão 30

O aumento da concentração de dióxido de carbono (CO₂) na atmosfera tem diversas consequências ambientais. Uma dessas consequências é a acidificação dos oceanos. Relacione esse fenômeno com o efeito estufa e escolha a alternativa correta:

- (A) A acidificação dos oceanos contribui para a diminuição do efeito estufa, pois o CO₂ dissolvido na água não atua como gás de efeito estufa.
(B) A acidificação dos oceanos e o efeito estufa são consequências do aumento das concentrações de CO₂ na atmosfera, sendo que a acidificação prejudica organismos marinhos e o efeito estufa causa aquecimento global.
(C) A acidificação dos oceanos é um processo isolado que não tem relação com o aumento da concentração de CO₂ atmosférico.
(D) A acidificação dos oceanos resulta diretamente no aumento da temperatura global, contribuindo para o efeito estufa.
(E) O efeito estufa é a principal causa da acidificação dos oceanos, já que o aumento da temperatura da água aumenta a solubilidade do CO₂, diminuindo o pH dos oceanos.

Questão 31

A epirogênese é um processo geológico que resulta em movimentos verticais da crosta terrestre, influenciando a topografia de grandes áreas sem causar deformações intensas. Com base no conceito de epirogênese, escolha a alternativa correta que melhor descreve um exemplo ou causa desse processo:

- (A) A epirogênese é um processo rápido que resulta em deformações intensas e locais, como a formação de falhas transformantes.
(B) A epirogênese causa dobramentos intensos da crosta terrestre, criando grandes cadeias montanhosas como os Himalaias.
(C) A epirogênese é exclusivamente causada pela atividade vulcânica, onde o magma ascendente eleva a crosta terrestre rapidamente.
(D) O rebote pós-glacial, que ocorre quando áreas previamente cobertas por geleiras se elevam após o derretimento do gelo, é um exemplo clássico de epirogênese.
(E) A epirogênese ocorre principalmente devido à subducção de uma placa oceânica sob uma placa continental, resultando na formação de montanhas.

Questão 32

Os latossolos são solos profundamente intemperizados e comuns em regiões tropicais. Tais apresentam as seguintes características, EXCETO:

- (A) Baixa capacidade de retenção de nutrientes.
(B) Coloração vermelha ou amarela devido ao óxido de ferro.
(C) Boa estrutura e drenagem.
(D) Baixa acidez.
(E) Baixa fertilidade natural.

Questão 33

Acerca do Planalto de Decão, julgue as frases abaixo:

I.O Planalto de Decão, localizado na Índia, é famoso por seus derrames de basálticos. Estes foram formados por erupções vulcânicas massivas que ocorreram há aproximadamente 66 milhões de anos, no final do período Cretáceo.

II.A topografia atual é resultado de uma longa história de erosão e intemperismo, que moldaram a paisagem em colinas e vales.

III.O clima de Planalto do Decão é subtropical no sul e tropical no norte, recebendo chuvas de monção entre os meses de janeiro a maio, com precipitação variando significativamente de leste para oeste devido à sombra orográfica dos Gates Ocidentais.

Está(ão) CORRETA(S) a(s) seguinte(s) proposição(ões).

- (A) Apenas, III.
(B) Apenas, I e II.
(C) I, II e III.
(D) Apenas, II.
(E) Apenas, I e III.

Questão 34

O Produto Interno Bruto (PIB) é a medida total do valor monetário de todos os bens e serviços finais produzidos

dentro de um país em um determinado período (geralmente um ano). É um dos principais indicadores usados para avaliar a saúde econômica de uma nação. São componentes do PIB, EXCETO:

- (A) Exportações Líquidas.
- (B) Gastos do Governo.
- (C) Investimentos.
- (D) Tributos.
- (E) Consumo.

Questão 35

Em um sistema de governo parlamentarista, qual das seguintes afirmações é verdadeira?

- (A) O poder executivo é independente do poder legislativo, com o presidente eleito diretamente pelo povo.
- (B) O parlamento é responsável por eleger o chefe de estado, que tem um mandato vitalício.
- (C) O chefe de governo, geralmente chamado de primeiro-ministro, é nomeado pelo chefe de estado e deve manter a confiança do parlamento para governar.
- (D) O parlamento não tem nenhum papel na escolha do chefe de governo, que é sempre nomeado pelo chefe de estado.
- (E) O chefe de estado e o chefe de governo são a mesma pessoa, concentrando todo o poder executivo.

Questão 36

Os regimes cambiais desempenham um papel crucial na economia de um país, influenciando seu comércio exterior e estabilidade econômica. Qual das alternativas abaixo descreve corretamente um aspecto desafiador de se manter um regime cambial híbrido?

- (A) Em um regime cambial híbrido, o principal desafio é permitir que a taxa de câmbio flutue livremente, o que pode levar a grandes oscilações no valor da moeda.
- (B) Um regime cambial híbrido impede que o banco central intervenha no mercado cambial, mesmo durante crises econômicas, limitando a capacidade do país de estabilizar sua moeda.
- (C) O regime cambial híbrido exige que o banco central intervenha frequentemente no mercado cambial para manter a taxa de câmbio dentro da banda estabelecida, o que pode levar à redução das reservas internacionais e aumentar a vulnerabilidade econômica.
- (D) Em um regime cambial híbrido, o desafio principal é a necessidade de acumular grandes quantidades de reservas cambiais para permitir que a taxa de câmbio flutue livremente.

- (E) Um regime cambial híbrido enfrenta o desafio de constantemente ajustar as taxas de juros domésticas para manter a taxa de câmbio dentro de uma faixa predeterminada.

Questão 37

Blocos econômicos são agrupamentos de países que se unem para promover o comércio e a cooperação econômica entre si. Existem diferentes tipos de blocos econômicos, cada um com características e níveis de integração específicos. Qual das alternativas abaixo descreve corretamente um tipo de bloco econômico e suas características principais?

- (A) Uma zona de comércio preferencial é um tipo de bloco econômico onde os países membros adotam uma moeda comum e harmonizam todas as suas políticas econômicas e fiscais.
- (B) Um mercado comum é um tipo de bloco econômico onde os países membros permitem o livre movimento de bens, serviços, capital e pessoas, além de adotar uma política comercial externa comum.
- (C) Uma união aduaneira é um tipo de bloco econômico onde os países membros eliminam todas as tarifas internas, mas mantêm políticas comerciais externas independentes.
- (D) Uma área de livre comércio é um tipo de bloco econômico onde os países membros removem todas as tarifas internas e também adotam uma política comercial externa comum.
- (E) Uma união econômica e monetária é um tipo de bloco econômico onde os países membros têm apenas uma política comercial externa comum, sem qualquer integração adicional.

Questão 38

Em robótica, qual das alternativas abaixo descreve corretamente a função e a importância dos encoders?

- (A) Encoders são programas de inteligência artificial que permitem ao robô aprender novos comportamentos através da experiência.
- (B) Encoders são sistemas de software usados para criptografar dados transmitidos entre componentes robóticos para garantir a segurança.
- (C) Encoders são dispositivos que detectam a presença de objetos próximos e evitam colisões, funcionando como sensores de proximidade.
- (D) Encoders são dispositivos que convertem energia elétrica em movimento mecânico, permitindo que os robôs realizem tarefas físicas.
- (E) Encoders são sensores que medem a velocidade angular e a posição dos eixos dos motores, permitindo um controle preciso do movimento do robô.

Questão 39

Qual das alternativas a seguir descreve corretamente

uma das principais causas do buraco na camada de ozônio?

- (A) A liberação de clorofluorcarbonetos (CFCs) na atmosfera, que destroem as moléculas de ozônio.
- (B) A emissão de dióxido de carbono (CO₂) por veículos automotores.
- (C) O aumento da radiação solar devido ao aquecimento global.
- (D) O desmatamento de florestas tropicais, que reduz a produção de oxigênio.
- (E) A poluição por partículas de enxofre emitidas pelas fábricas de carvão.

Questão 40

A população de um país ou região é influenciada por diversos fatores demográficos e sociais. Entre os conceitos-chave relacionados à população estão o crescimento vegetativo. Acerca desse assunto, julgue as frases abaixo:

I. Populações com alto crescimento vegetativo tendem a ter uma proporção menor de jovens, enquanto populações com baixo crescimento ou crescimento negativo tendem a envelhecer mais devagar.

II. O crescimento vegetativo é a diferença entre a taxa de natalidade e a taxa de mortalidade de uma população em um determinado período.

III. Melhoria no acesso à saúde, educação e condições de vida geralmente leva a uma diminuição das taxas de mortalidade e, eventualmente, das taxas de natalidade.

Está(ão) CORRETA(S) a(s) seguinte(s) proposição(ões).

- (A) Apenas, I.
- (B) Apenas, II e III.
- (C) I, II e III.
- (D) Apenas, I e III.
- (E) Apenas, II.