

LEIA O TEXTO ABAIXO PARA RESPONDER AS QUESTÕES DE 1 a 5.

A MARATONA DO HERÓI

A maratona é a mais longa, difícil e emocionante prova olímpica. Desde 1908, seu percurso é de 42.195 m. Tudo começou no ano de 490 a.C, quando soldados gregos e persas travaram uma batalha que se desenrolou entre a cidade de Maratona e o mar Egeu.

A luta estava difícil para os gregos. Comandados por Dario, os persas avançaram seu exército em direção a Maratona. Milcíades, o comandante grego, resolveu pedir reforço. Chamou Fidípides, um de seus valentes soldados. Ótimo corredor, ele levou o apelo de cidade em cidade até chegar em Atenas, 40 km distante. Voltou com 10 mil soldados e os gregos venceram a batalha, matando 6.400 persas.

Entusiasmado com a vitória, Milcíades ordenou que Fidípides fosse correndo até Atenas outra vez para informar que eles tinham vencido a batalha. Fidípides foi de novo, sem parar.

Quando chegou ao seu destino, só teve forças para dizer uma palavra: "Vencemos!". E caiu morto. Em 1896, durante os primeiros Jogos Olímpicos da era moderna, Fidípides foi homenageado com a criação da prova. No início, a distância a ser percorrida era de 40 km, a mesma que separava Maratona de Atenas.

(Marcelo Duarte. O Guia dos curiosos. 3. ed. São Paulo: Panda Books. 2005. p. 245.)

QUESTÃO 1

Pode-se dizer que a principal finalidade do texto "A Maratona do Herói" é:

- A) Narrar a história mitológica de Fidípides e sua jornada de Maratona a Atenas.
- B) Descrever os detalhes técnicos e regras da maratona olímpica moderna.
- C) Apresentar a trajetória dos Jogos Olímpicos da era moderna.
- D) Discutir a importância das batalhas históricas na formação das competições esportivas.

QUESTÃO 2

No trecho "Quando chegou ao seu destino, só teve forças para dizer uma palavra: 'Vencemos!'.", a expressão "só teve forças para dizer uma palavra" indica que Fidípides:

- A) Possuía uma voz fraca e rouca.
- B) Estava muito cansado e debilitado.
- C) Foi interrompido por alguém antes de falar mais.
- D) Sentiu-se emocionado e incapaz de falar mais.

QUESTÃO 3

No trecho "A maratona é a mais longa, difícil e emocionante prova olímpica", os termos em destaque exercem função, respectivamente, de:

- A) advérbio, adjetivo, adjetivo.
- B) adjetivo, advérbio, adjetivo.
- C) adjetivo, adjetivo, adjetivo.
- D) advérbio, adjetivo, advérbio.

QUESTÃO 4

Assinale a alternativa onde todas as palavras selecionadas são paroxítonas:

- A) maratona, olímpica, cidade, Atenas.
- B) difícil, soldados, vencemos, distância.
- C) comandados, gregos, Fidípedes, morto.
- D) vitória, percorrida, Olímpicos, Maratona.

QUESTÃO 5

No trecho "Milcíades, o comandante grego, resolveu pedir reforço.", o termo "o comandante grego" exerce a função de:

- A) Objeto direto.
- B) Objeto indireto.
- C) Predicativo do sujeito.
- D) Aposto.

QUESTÃO 6

A comunicação humana se manifesta por meio de diferentes tipos de linguagem, que podem ser classificados em verbal, não verbal e mista. Partindo desta perspectiva, pode-se dizer que são exemplos de linguagem não verbal:

- A) Sinais de trânsito e uma conversa informal entre alunos e professores.
- B) Cores das bandeiras e dos semáforos.
- C) Discursos políticos.
- D) Apitos e discursos políticos.

QUESTÃO 7

As palavras "homem", "cachorro" e "complexo" apresentam, respectivamente:

- A) Cinco, oito e oito fonemas.
- B) Cinco, nove e sete fonemas.
- C) Quatro, oito e oito fonemas.
- D) Quatro, seis e oito fonemas.

QUESTÃO 8

Assinale a alternativa que apresenta a relação semântica entre as palavras "fogo" e "queimadura":

- A) Sinonímia.
- B) Hiponímia.
- C) Hiperonímia.
- D) Antonímia.

QUESTÃO 9

Das alternativas abaixo, apenas uma apresenta o fenômeno da crase, assinale-a:

- A) Não tenho de ir a casa para almoçar.
- B) Este ano muitos goianos irão a Aparecida.
- C) Referiu-se a V. Exa.
- D) O Uber sempre chegara as nove da noite.

QUESTÃO 10

Assinale a alternativa que torna correta a regência nominal na seguinte frase: "Nós estamos aptos _____ qualquer trabalho, já que fomos os primeiros _____ fazer o treinamento e estamos convencidos _____ que nossos conhecimentos serão úteis _____ todo o grupo."

- A) para, a, de, a.
- B) a, de, com, em.
- C) para, a, sobre, por.
- D) por, a, por, para.

MATEMÁTICA

QUESTÃO 11

João adquiriu um carro antigo por R\$ 39.000,00 e realizou algumas reformas nele. Ele pretende vendê-lo com um lucro de 35% sobre o preço de venda. Qual será o preço de venda do carro?

- A) R\$ 60.000,00
- B) R\$ 61.000,00
- C) R\$ 62.000,00
- D) R\$ 63.000,00

QUESTÃO 12

Sete participantes de um concurso de talentos desejam tirar uma foto juntos. Eles têm à disposição um banco comprido para se sentarem. De quantas maneiras diferentes os setes amigos podem se organizar no banco para a foto?

- A) 610 maneiras
- B) 800 maneiras
- C) 720 maneiras
- D) 5040 maneiras

QUESTÃO 13

Um grupo de crianças está organizando uma competição com peças de dominó. Eles têm conjuntos com 52 peças de dominó. Para começar o jogo, eles formam sete fileiras de peças. A primeira fileira tem uma peça, a segunda tem duas peças, a terceira tem três peças, e assim por diante, até a sétima fileira, que tem sete peças. As peças restantes formam o monte, que são as peças não utilizadas nas fileiras. Quantas peças estão no monte?

- A) 21
- B) 24
- C) 26
- D) 28

QUESTÃO 14

Em um evento de troca de figurinhas, os participantes devem retirar aleatoriamente uma figurinha de uma urna contendo figurinhas numeradas de 1 a 250. Qual é a probabilidade de que a figurinha escolhida tenha um número maior que 49?

- A) 60%
- B) 80%
- C) 100%.
- D) 70%.

QUESTÃO 15

Em uma fazenda, a gerente de produção estabeleceu uma regra para o cuidado dos animais: "Se os porcos forem alimentados, então eles estarão felizes". Qual seria a negação dessa regra?

- A) Os porcos não foram alimentados, mas estão felizes.
- B) Os porcos foram alimentados e não estão felizes.
- C) Os porcos não foram alimentados e estão tristes.
- D) Os porcos foram alimentados e estão felizes.

CONHECIMENTOS GERAIS**QUESTÃO 16**

No dia 08 de janeiro de 2023, o Palácio do Planalto, o Congresso Nacional e o Supremo Tribunal Federal, em Brasília, foram invadidos, resultando em danos ao acervo artístico da República. Diversos objetos e obras de arte foram depredados ou roubados, causando uma perda cultural significativa para o País. Entre os itens danificados, destacam-se a tela "As Mulatas", de Di Cavalcanti, que sofreu rasgos, e a escultura "Bailarina", de Brecheret, a qual foi restaurada e retornou ao seu local original. Di Cavalcanti e Brecheret participaram, na década de 1920, de um evento histórico no Teatro Municipal de São Paulo, considerado o marco inaugural do Movimento Modernista Brasileiro, um momento crucial para as artes do Brasil. O objetivo desse evento era incentivar artistas brasileiros de diversas áreas a explorar novas formas de expressão, valorizando a cultura nacional. Este importante evento é a:

- A) Semana de Arte Moderna.
- B) Exposição Nacional de Artes Plásticas.
- C) Exposição Bienal de Arte de São Paulo.
- D) Mostra de Arte das Vanguardas Brasileiras.

QUESTÃO 17

Petrolina de Goiás, um Município do Estado de Goiás, está situado na Mesorregião Centro Goiano, localiza-se a 62 quilômetros ao norte da capital do estado, Goiânia, servida pela GO-080, que conecta Goiânia à Rodovia Belém-Brasília, passando por Nerópolis, Petrolina de Goiás e São Francisco de Goiás. A cidade teve sua origem graças à fertilidade de suas terras às margens do Córrego Descoberto e Águas Claras. Em 21 de abril de 1919, Joaquim Pedro dos Santos e sua família doaram as terras para a criação do povoado e a construção da capela de Santa Maria Eterna, Padroeira da cidade. Qual é a mesorregião e microrregião, respectivamente, que o Município de Petrolina de Goiás está situado?

- A) Mesorregião Sudoeste Goiano e Microrregião de Anápolis.
- B) Mesorregião Norte Goiano e Microrregião de Goiânia.
- C) Mesorregião Centro Goiano e Microrregião de Anápolis.
- D) Mesorregião Sul Goiano e Microrregião de Goiás.

QUESTÃO 18

Durante os primeiros anos do povoamento, por não indígenas, em Goiás, observou-se uma proporção de cerca de três escravizados para cada homem livre, incluindo mulatos e forros. O censo de 1804 revelou que 3/5 da população goiana consistia em homens livres. Em 1823, estimava-se que aproximadamente 24.000 pessoas estavam em situação de escravidão, enquanto em 1872 esse número diminuiu para 10.652. Com a assinatura da Lei Áurea em 1888, cerca de 4.000 escravizados foram alforriados em toda a província de Goiás, uma cifra que, apesar de representativa, era considerada insignificante em relação à população total, que ultrapassava os 200 mil habitantes. (adaptado de PALACIN, Luiz; MORAES, Maria Augusta de S. História de Goiás. 7ª ed. Goiânia: Editora da UCG: Editora Vieira, 2008. P 119-123).

Com base nessas informações, analise as afirmações abaixo:

- I. Na sociedade da época, a posse de escravizados era frequentemente vista como um símbolo de status e riqueza. Quanto mais escravizados alguém possuía, maior era sua capacidade de produzir e acumular riqueza.
- II. A diminuição gradual da população escravizada ao longo do século XIX refletiu mudanças nas atividades produtivas e na economia local.
- III. A Lei Áurea teve um impacto significativo na alforria de escravizados, resultando em uma transformação radical da sociedade goiana.
- IV. A posse de escravizados era uniformemente distribuída entre todos os estratos sociais da província.
- V. A riqueza acumulada na região estava exclusivamente ligada à agricultura e à exploração de terras auríferas.

Está correto o que se afirma em:

- A) I e V.
- B) I e II.
- C) II, IV e V.
- D) I, II e III.

QUESTÃO 19

A modernização da agricultura refere-se a um conjunto de mudanças e avanços tecnológicos, organizacionais e científicos aplicados ao setor agrícola com o objetivo de aumentar a produtividade, eficiência e sustentabilidade das atividades agrícolas. Isso envolve a adoção de novas técnicas de cultivo, uso de maquinário agrícola, melhorias na gestão e organização das propriedades rurais, além da incorporação de conhecimentos científicos para otimizar a produção de alimentos e matérias-primas. Sobre os impactos (sociais, econômicos, ambientais e outros) da modernização na agricultura julgue as afirmativas a seguir:

- I. A modernização da agricultura pode levar ao aumento do desemprego no campo devido à substituição de mão de obra por maquinário, impactando negativamente a economia local.
- II. Os avanços na modernização da agricultura podem contribuir para a melhoria das condições de vida dos agricultores, proporcionando maior produtividade e renda.
- III. A intensificação do uso de agroquímicos na agricultura moderna pode resultar em impactos ambientais negativos, como a contaminação do solo e da água.
- IV. A modernização da agricultura não tem impacto significativo na segurança alimentar da população, uma vez que se concentra apenas na produtividade e rentabilidade das culturas.

Está correto o que se afirma em:

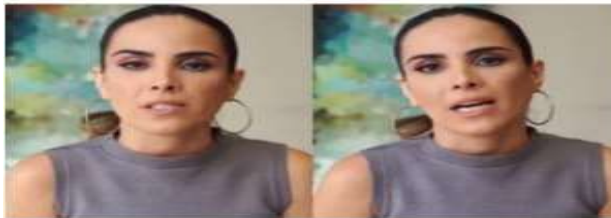
- A) I, II e III.
- B) I, II e IV.
- C) III e IV.
- D) II, III e IV.

QUESTÃO 20

Observe a manchete abaixo:

Wanessa reconhece racismo estrutural e pede desculpas ao Davi do BBB24

Em um vídeo publicado na noite desta terça-feira (12), a cantora reconheceu o problema de alguma de suas falas no reality show



Wanessa Camargo reconhece racismo estrutural de suas falas no BBB 24
Reprodução/Instagram

Fonte: (CNN Brasil, 2024)

Por conta de um Reality Show recente, a expressão 'racismo estrutural' ganhou destaque nos meios de comunicação. O que significa 'racismo estrutural'?

- A) Uma forma de discriminação baseada apenas em características físicas.
- B) Um tipo de preconceito que ocorre de forma individual e não sistêmica.
- C) Um sistema de opressão que está enraizado nas estruturas e instituições da sociedade.
- D) Uma prática antirracista voltada para a conscientização individual.

CONHECIMENTOS ESPECÍFICOS

QUESTÃO 21

Considerando as disposições sobre os Vereadores dispostas na Resolução nº. 001/2020, que aprova o Novo Regimento Interno da Câmara Municipal de Petrolina de Goiás, assinale a alternativa incorreta.

- A) Desde a posse, os Vereadores não poderão ser presos, nem processados criminalmente, sem prévia licença da Câmara Municipal, e a falta de deliberação ou o indeferimento da licença suspende a prescrição enquanto durar o mandato.
- B) Os Vereadores são invioláveis, no exercício do mandato e na circunscrição do Município, por suas opiniões, palavras e votos.
- C) Compete ao Vereador participar de todas as discussões e deliberações do Plenário.
- D) É obrigação e dever do Vereador desincompatibilizar-se e fazer declaração pública de bens no ato da posse e no término do mandato de acordo com a Lei Orgânica do Município.

QUESTÃO 22

De acordo com a Lei nº. 4.320/64 (Lei de Orçamento), a qual contera a discriminação da receita e despesa de forma a evidenciar a política econômica financeira e o programa de trabalho do Governo, obedecidos os princípios de unidade universalidade e anualidade, acompanhará a Lei de Orçamento:

- A) Quadros demonstrativos da receita e planos de aplicação dos fundos especiais.
- B) Quadros demonstrativos da despesa.
- C) Quadro demonstrativo do programa anual de trabalho do Governo, em termos de realização de obras e de prestação de serviços.
- D) Todas as alternativas anteriores estão corretas.

QUESTÃO 23

Considerando o disposto na Lei Complementar nº. 101/00, a qual estabelece normas de finanças públicas voltadas para a responsabilidade na gestão fiscal e dá outras providências, sobre a Lei Orçamentária Anual (LOA) está incorreto o que se afirma em:

- A) Todas as despesas relativas à dívida pública, mobiliária ou contratual, e as receitas que as atenderão, constarão da lei orçamentária anual.
- B) A atualização monetária do principal da dívida mobiliária refinanciada poderá superar a variação do índice de preços previsto na lei de diretrizes orçamentárias.
- C) O refinanciamento da dívida pública constará separadamente na lei orçamentária e nas de crédito adicional.
- D) É vedado consignar na lei orçamentária crédito com finalidade imprecisa ou com dotação ilimitada.

QUESTÃO 24

A Lei nº. 8.429/92 que dispõe sobre as sanções aplicáveis em virtude da prática de atos de improbidade administrativa, considera como atos de improbidade administrativa que importam enriquecimento ilícito, com exceção de:

- A) Perceber vantagem econômica, direta ou indireta, para facilitar a alienação, permuta ou locação de bem público ou o fornecimento de serviço por ente estatal por preço inferior ao valor de mercado.
- B) Perceber vantagem econômica para intermediar a liberação ou aplicação de verba pública de qualquer natureza.
- C) Permitir ou facilitar a aquisição, permuta ou locação de bem ou serviço por preço superior ao de mercado.
- D) Receber vantagem econômica de qualquer natureza, direta ou indiretamente, para omitir ato de ofício, providência ou declaração a que esteja obrigado.

QUESTÃO 25

Licitação é o procedimento administrativo para contratação de serviços ou aquisição de produtos pelos entes da Administração Pública direta ou indireta. No Brasil para licitações por entidades que façam uso da verba pública, o processo é regulado pela lei nº. 14.133/21. Assim, o termo de referência é corretamente definido como:

- A) Documento necessário para a contratação de bens e serviços, que deve conter os parâmetros e elementos descritivos estabelecidos.
- B) Peça técnica com todos os subsídios necessários à elaboração do projeto básico, que deve conter elementos definidos.
- C) Demonstração e justificativa do programa de necessidades, avaliação de demanda do público-alvo, motivação técnico-econômico-social do empreendimento, visão global dos investimentos e definições relacionadas ao nível de serviço desejado.
- D) Parâmetros de adequação ao interesse público, de economia na utilização, de facilidade na execução, de impacto ambiental e de acessibilidade.

QUESTÃO 26

A administração pública pode ser definida, objetivamente, como a atividade concreta e imediata que o Estado desenvolve para assegurar os interesses coletivos. Assim, considerando os conceitos relacionados à Administração pública, está incorreto o que se afirma em:

- A) Administração pública é o planejamento, organização, direção e controle dos serviços públicos, segundo as normas do direito e da moral, visando ao bem comum.
- B) Administração pública é todo o aparelhamento do Estado, preordenado à realização de seus serviços, visando a satisfação das necessidades coletivas.
- C) Entende-se por aparelho do Estado a administração pública em sentido amplo, ou seja, a estrutura organizacional do Estado, em seus poderes (Executivo e Judiciário) e níveis (União e Estados-membros).
- D) Quando se fala em aparelhamento do Estado, automaticamente imaginamos a estrutura do Estado voltada para atendimento de suas tarefas essenciais, visando o bem comum. É a organização definida pelo governo que através da prestação de seus serviços busca atender a expectativa da população que lhe concedeu o poder.

QUESTÃO 27

“À exceção dos créditos de natureza alimentar, os pagamentos devidos pela Fazenda Federal, Estadual ou Municipal, em virtude de sentença judiciária far-se-ão exclusivamente na ordem cronológica de apresentação dos precatórios e à conta dos créditos respectivos, proibida a designação de casos ou pessoas nas dotações orçamentárias e nos créditos adicionais abertos para este fim” (art. 100 da CF). Considerando os princípios da Administração Pública, o trecho citado refere-se corretamente ao princípio da:

- A) Legalidade
- B) Impessoalidade
- C) Moralidade
- D) Publicidade

QUESTÃO 28

As leis de iniciativa do Poder Executivo estabelecem o plano plurianual, as diretrizes orçamentárias e os orçamentos anuais. Nesse sentido, conforme estabelecido na Constituição Federal (CF/88), a lei orçamentária anual compreenderá:

I. O orçamento fiscal referente aos Poderes da União, seus fundos, órgãos e entidades da administração direta e indireta, inclusive fundações instituídas e mantidas pelo Poder Público.

II. O orçamento de investimento das empresas em que a União, direta ou indiretamente, detenha a maioria do capital social com direito a voto.

III. O orçamento da seguridade social, abrangendo todas as entidades e órgãos a ela vinculados, da administração direta ou indireta, bem como os fundos e fundações instituídos e mantidos pelo Poder Público.

- A) As afirmativas I e II estão corretas.
- B) As afirmativas I e III estão corretas.
- C) As afirmativas II e III estão corretas.
- D) Todas as afirmativas estão corretas.

QUESTÃO 29

Processo contínuo, dinâmico e flexível, através do qual se elabora, aprova, executa, controla e avalia os programas do setor público nos aspectos físico e financeiro, corresponde, portanto, ao período de tempo em que se processam as atividades típicas do orçamento público. Refere-se corretamente ao:

- A) Ciclo/processo orçamentário
- B) Exercício financeiro
- C) Plano plurianual
- D) Orçamento geral

QUESTÃO 30

Contrato administrativo é o ajuste que a Administração Pública agindo nessa qualidade, firma com particular ou outra entidade administrativa, para a consecução de objetivos de interesse público, nas condições estabelecidas em lei. Com relação ao controle do contrato, assinale a alternativa incorreta:

- A) O controle do contrato administrativo é um dos poderes inerentes à administração e, por isso, implícito em toda contratação pública.
- B) O poder de controle do contrato administrativo retira do particular a autonomia da execução dentro das cláusulas avençadas, e lhe absorve as responsabilidades técnicas e econômicas do empreendimento.
- C) O poder de controle do contrato administrativo permite que a Administração acompanhe sua realização, velando pela exatidão dos trabalhos, orientando-os convenientemente e impondo as modificações que o interesse público exigir ou o avanço da técnica aconselhar, mantida sempre a equação econômico-financeira inicial.
- D) Na interpretação do contrato administrativo é preciso ter sempre em vista que as normas que regem são as do direito público, suplementadas pelos princípios da teoria geral dos contratos e do direito privado.

QUESTÃO 31

A Lei Complementar n°. 101/00 estabelece normas de finanças públicas voltadas para a responsabilidade na gestão fiscal e dá outras providências. Nesse sentido, considerando o disposto sobre a geração de despesa, assinale a alternativa correta.

- A) A criação, expansão ou aperfeiçoamento de ação governamental que acarrete aumento da despesa será acompanhado somente de estimativa do impacto orçamentário-financeiro no exercício em que deva entrar em vigor e nos dois subsequentes.
- B) Considera-se adequada com a lei orçamentária anual, a despesa que se conforme com as diretrizes, objetivos, prioridades e metas previstos nesses instrumentos e não infrinja qualquer de suas disposições.
- C) Considera-se obrigatória de caráter continuado a despesa corrente derivada de lei, medida provisória ou ato administrativo normativo que fixem para o ente a obrigação legal de sua execução por um período superior a dois exercícios.
- D) Todas as alternativas anteriores estão corretas.

QUESTÃO 32

Considerando o disposto na Lei Complementar n.º. 101/00, quanto às despesas com pessoal, está correto o que se afirma em:

- A) Entende-se como despesa total com pessoal: o somatório dos gastos do ente da Federação com os ativos, os inativos e os pensionistas, relativos a mandatos eletivos, cargos, funções ou empregos, civis, militares e de membros de Poder, com quaisquer espécies remuneratórias, tais como vencimentos e vantagens, fixas e variáveis, subsídios, proventos da aposentadoria, reformas e pensões, inclusive adicionais, gratificações, horas extras e vantagens pessoais de qualquer natureza, bem como encargos sociais e contribuições recolhidas pelo ente às entidades de previdência.
- B) A despesa total com pessoal, em cada período de apuração e em cada ente da Federação, poderá exceder os percentuais da receita corrente líquida discriminados em Lei.
- C) A despesa total com pessoal será apurada somando-se a realizada no mês em referência com as dos 11 (onze) imediatamente anteriores, adotando-se o regime de competência, dependente de empenho.
- D) Todas as alternativas anteriores estão corretas.

QUESTÃO 33

É um dos instrumentos de Transparência da Gestão Fiscal criados pela Lei de Responsabilidade Fiscal (LRF). Especificamente, objetiva o controle, o monitoramento e a publicidade do cumprimento, por parte dos entes federativos, dos limites estabelecidos pela LRF: Despesas com Pessoal, Dívida Consolidada Líquida, Concessão de Garantias e Contratação de Operações de Crédito. Todos esses limites são definidos em percentuais da Receita Corrente Líquida (RCL), que é apurada em demonstrativo próprio elaborado e publicado pela Secretaria do Tesouro Nacional (STN). Refere-se corretamente à (ao):

- A) Gestão de convênio
- B) Prestação de contas anual
- C) Relatório de Execução Orçamentária
- D) Relatório de Gestão Fiscal

QUESTÃO 34

Analise as afirmativas abaixo.

I. O servidor público não poderá jamais desprezar o elemento ético de sua conduta.

II. Assim, não terá que decidir somente entre o legal e o ilegal, o justo e o injusto, o conveniente e o inconveniente, o oportuno e o inoportuno, mas principalmente entre o honesto e o desonesto, consoante as regras contidas na Constituição Federal.

III. A moralidade da Administração Pública se limita à distinção entre o bem e o mal, não devendo ser acrescida da ideia de que o fim é sempre o bem comum.

IV. O equilíbrio entre a legalidade e a finalidade, na conduta do servidor público, é que poderá consolidar a moralidade do ato administrativo.

Está correto o que se afirma em:

- A) As sentenças I, II e III estão corretas.
- B) As sentenças I, II e IV estão corretas.
- C) As sentenças I e IV estão corretas.
- D) Todas as sentenças estão corretas.

QUESTÃO 35

Quanto à legalidade, legitimidade, economicidade, aplicação das subvenções e renúncia de receitas, será exercida pelo Congresso Nacional, mediante controle externo, e pelo sistema de controle interno de cada Poder, a fiscalização:

- A) Contábil e financeira da União e das entidades da administração direta e indireta
- B) Orçamentária e operacional da União e das entidades da administração direta e indireta
- C) Patrimonial da União e das entidades da administração direta e indireta
- D) Todas as alternativas anteriores estão corretas.

QUESTÃO 36

Todo e qualquer instrumento formal que discipline a transferência de recursos financeiros dos orçamentos da União para um órgão ou entidade da administração pública estadual, distrital ou municipal, direta ou indireta, ou ainda entidade filantrópica sem fins lucrativos na área da saúde (§1º do art. 199 da CF/1988). Sua finalidade é a execução de programa de governo envolvendo a realização de projeto, atividade, serviço, aquisição de bens ou evento de interesse recíproco, em regime de mútua cooperação. Trata-se corretamente do:

- A) Convênio
- B) Contrato de repasse
- C) Termo de parceria
- D) Termo de colaboração

QUESTÃO 37

Os instrumentos jurídicos utilizados nas transferências de recursos orçamentários abrangem proponentes, concedentes e convenentes, contratantes e contratados. Quanto às suas definições associe as colunas abaixo e assinale a alternativa com a sequência correta.

1-Proponente

2-Concedente

3-Convenente

4-Contratante

5-Contratado

() órgão ou entidade da administração pública, direta ou indireta, de qualquer esfera de governo, consórcio público ou entidade privada sem fins lucrativos, com o qual a administração federal pactua a execução de programa, projeto, atividade ou evento mediante convênio.

() órgão ou entidade pública ou privada sem fins lucrativos que manifeste, por meio de proposta de trabalho, interesse em firmar convênio, contrato de repasse, termo de parceria, termo de colaboração ou termo de fomento.

() órgão ou entidade da administração pública federal, direta ou indireta, responsável pela transferência dos recursos financeiros ou pela descentralização dos créditos orçamentários destinados à execução do objeto do convênio.

() órgão ou entidade da administração pública, direta ou indireta, de qualquer esfera de governo, consórcio público ou entidade privada sem fins lucrativos, com a qual a administração federal pactua a execução de contrato de repasse.

() órgão ou entidade da administração pública federal, direta ou indireta, que pactua a execução de programa, projeto, atividade ou evento, por intermédio de instituição financeira federal (mandatária) mediante celebração de contrato de repasse.

- A) 1, 3, 4, 2, 5
- B) 1, 2, 5, 4, 3
- C) 2, 1, 3, 4, 5
- D) 3, 1, 2, 5, 4

QUESTÃO 38

O objeto da ética é o comportamento humano do interior de cada sociedade, assim como o estudo dos níveis aceitáveis que garantem a convivência pacífica dentro das sociedades e entre elas. Assim, está incorreto o que se afirma em:

- A) A função principal de um código de ética é começar pela definição dos princípios que o fundamentam e se articula em torno de dois eixos de normas: direitos e deveres.
- B) A ética é indispensável ao profissional, porque na ação humana “o fazer” e “o agir” estão dissociados.
- C) Os princípios éticos e morais são, na verdade, os pilares da construção de um profissional que representa o Direito Justo, distinguindo-se por seu talento e principalmente por sua moral e não pela aparência.
- D) O mundo ético é o mundo do “deve ser” (mundo dos juízos de valor), em contraposição ao mundo do “ser” (mundo dos juízos de realidade). Todavia, “a moral é a parte subjetiva da ética”.

QUESTÃO 39

Cidadania é a qualidade ou estado de cidadão. Nesse sentido, considerando os conceitos relacionados à cidadania, assinale a alternativa incorreta.

- A) A cidadania designa, de modo geral, tudo aquilo que tange a posse de direitos e deveres de um povo num território.
- B) Cidadania significa obedecer às leis e às normas nas quais se baseiam os direitos dos cidadãos.
- C) A cidadania pressupõe somente deveres, tais como pagar impostos, uma vez que não está ligada à noção de direitos.
- D) Cidadania é o conjunto de direitos e deveres que permite aos cidadãos participar da vida política e da vida pública. Ex.: votar e ser votado, participar ativamente da elaboração das leis e exercer funções públicas.

QUESTÃO 40

De acordo com a Lei Federal nº. 12.527/11 o acesso à informação de que trata essa Lei compreende, entre outros, os direitos de obter informações referentes:

I. A projetos de pesquisa e desenvolvimento científicos ou tecnológicos cujo sigilo seja imprescindível à segurança da sociedade e do Estado.

II. À implementação, acompanhamento e resultados dos programas, projetos e ações dos órgãos e entidades públicas, bem como metas e indicadores propostos;

III. Ao resultado de inspeções, auditorias, prestações e tomadas de contas realizadas pelos órgãos de controle interno e externo, incluindo prestações de contas relativas a exercícios anteriores.

- A) As afirmativas I e II estão corretas.
- B) As afirmativas I e III estão corretas.
- C) As afirmativas II e III estão corretas.
- D) Todas as afirmativas estão corretas.