



DOMINGO DE MANHÃ

## PREFEITURA MUNICIPAL DE SANTA ROSA/RS CONCURSO PÚBLICO Nº 01/2024

### PROFESSOR DE ARTES

#### INSTRUÇÕES

Leia atentamente e cumpra rigorosamente as instruções que seguem, pois elas são parte integrante das provas e das normas que regem esse certame.

1. Atente-se aos avisos contidos no quadro da sala.
2. Seus pertences deverão estar armazenados dentro de embalagem específica fornecida pelo fiscal, permanecendo em sua posse somente caneta esferográfica de ponta grossa, de material transparente, com tinta preferencialmente preta, lanche e água, se houver. A utilização de qualquer material não permitido em edital é expressamente proibida, acarretando a sua imediata eliminação do certame.
3. Certifique-se de que este caderno:
  - contém 60 (sessenta) questões;
  - **refere-se ao cargo para o qual realizou a inscrição.**
4. Cada questão oferece 5 (cinco) alternativas de respostas, representadas pelas letras A, B, C, D e E, sendo apenas 1 (uma) a resposta correta.
5. Será respeitado o tempo para realização da prova conforme previsto em edital, incluindo o preenchimento da grade de respostas.
6. Os três últimos candidatos deverão retirar-se da sala de prova ao mesmo tempo, devendo assinar a Ata de Prova.
7. A responsabilidade referente à interpretação dos conteúdos das questões é exclusiva do candidato.
8. No caderno de prova, você poderá rabiscar, riscar e calcular.
9. Os gabaritos preliminares da prova objetiva serão divulgados na data descrita no Cronograma de Execução desse certame.



V1\_16/05/2024 12:30:36



**O jeans é ruim para o meio ambiente, mas uma nova descoberta pode ajudar**Por *Olivia Ferrari*

01 O jeans, um dos itens básicos mais clássicos do guarda-roupa da moda em todo o mundo,  
02 também tem uma das maiores pegadas ambientais da moda. Bilhões de peças de jeans são  
03 produzidas todos os anos, com o mercado global de jeans avaliado em 63,5 bilhões de dólares  
04 em 2020. Para produzir essa peça de roupa clássica, os produtores dependem do corante índigo,  
05 a única molécula conhecida por fornecer a cor única e adorada do jeans.

06 Embora o índigo em si seja naturalmente derivado de uma planta, a crescente demanda  
07 por jeans azuis ao longo do século 20 deu origem ao índigo sintético, que agora é mais  
08 comumente usado. Mas o índigo, seja ele natural ou sintético, não se dissolve na água para se  
09 tornar um corante líquido. Em vez disso, ele precisa ser alterado com o uso de produtos químicos  
10 agressivos que prendem o corante .... fibras da roupa.

11 Pesquisadores da Dinamarca desenvolveram um método de tingimento aprimorado que  
12 elimina a necessidade de produtos químicos agressivos, usando uma enzima para o tingimento.  
13 Essa tecnologia, descrita em um estudo publicado na revista científica *Nature Communications*,  
14 poderia permitir .... produção e a aplicação em larga escala do *indican* – que é uma molécula  
15 relacionada ao índigo, sem produtos químicos tóxicos.

16 A eliminação desses produtos químicos da fabricação de jeans significaria condições mais  
17 saudáveis para os trabalhadores têxteis e um vazamento de águas residuais menos perigoso.  
18 Esse não foi o primeiro estudo a usar o *indican* como uma alternativa de corante – os cientistas  
19 até mesmo desenvolveram bactérias para secretar o *indican* –, mas um grande desafio tem sido  
20 encontrar uma maneira de usar eficientemente o corante *indican* na escala necessária para  
21 abastecer o mercado de moda global de jeans azul.

22 De acordo com Ditte Hededam Welner, bióloga do *Novo Nordisk Foundation Center for*  
23 *Biosustainability*, da Dinamarca, e pesquisadora principal do novo estudo, a enzima  
24 recém-projetada é extremamente estável e, portanto, pode suportar melhor o processo de  
25 fabricação industrial do que os métodos anteriores de uso do *indican*.

26 Para testar outras abordagens sustentáveis para o tingimento com *indican*, a equipe de  
27 pesquisa também usou luz, desde a luz do sol até lâmpadas domésticas, para tingir o jeans.  
28 Seus resultados mostram que deixar o tecido com *indican* e água em um parapeito de janela  
29 converte o *indican* em índigo sem nem mesmo adicionar a enzima.

30 O processo químico de tingimento de jeans azul persistiu durante o último século. O setor  
31 industrial de jeans usa cerca de 50 mil toneladas de índigo sintético por ano, juntamente com  
32 mais de 84 mil toneladas de hidrosulfito de sódio como agente redutor. Os trabalhadores do  
33 setor têxtil são expostos .... esses produtos químicos, que podem ser venenosos e  
34 carcinogênicos.

35 Os produtos químicos tóxicos também poluem o meio ambiente próximo às fábricas. O  
36 tingimento de apenas um par de jeans pode exigir quase 30 galões de água, e os aditivos  
37 químicos usados com a água são altamente alcalinos e \_\_\_\_\_ – portanto, pode ser difícil  
38 conter as águas residuais. A água contaminada por produtos químicos geralmente acaba nos  
39 cursos d'água \_\_\_\_\_ às fábricas, dizimando os ecossistemas locais e até mesmo tingindo os  
40 rios de azul.

41 Os novos métodos da equipe de Welner substituiriam esses corantes. Os pesquisadores  
42 analisaram 18 categorias de impacto, incluindo o uso de combustíveis fósseis, a exposição  
43 humana a carcinógenos e a poluição da água. O uso da enzima projetada para tingir com *indican*  
44 reduz os impactos ambientais em 92% em comparação com o tingimento convencional, e o uso  
45 da luz para tingir com *indican* reduz os impactos ambientais em 73%.

(Disponível em: [www.nationalgeographicbrasil.com/meio-ambiente/2024/05/o-jeans-e-ruim-para-o-meio-ambiente-mas-uma-nova-descoberta-pode-ajudar](http://www.nationalgeographicbrasil.com/meio-ambiente/2024/05/o-jeans-e-ruim-para-o-meio-ambiente-mas-uma-nova-descoberta-pode-ajudar) – texto adaptado especialmente para esta prova).

**QUESTÃO 01** – Considerando o emprego do acento indicativo de crase, assinale a alternativa que preenche, correta e respectivamente, as lacunas pontilhadas das linhas 10, 14 e 33.

- A) as – a – à
- B) às – a – à
- C) as – à – à
- D) às – a – a
- E) às – à – a

**QUESTÃO 02** – Considerando a correta ortografia em língua portuguesa, assinale a alternativa que preenche, correta e respectivamente, e as lacunas tracejadas das linhas 37 e 39.

- A) corrosivos – prócimos
- B) corrozivos – próssimos
- C) corrosivos – próscimos
- D) corrozivos – prósimos
- E) corrosivos – próximos

**QUESTÃO 03** – Segundo o exposto pelo texto, analise as assertivas a seguir:

- I. A pesquisa dinamarquesa desenvolveu um método de tingimento de jeans utilizando uma enzima que elimina o uso de produtos químicos agressivos.
- II. O uso da luz para tingir com *indican* não mostrou redução significativa nos impactos ambientais em comparação com os métodos convencionais de tingimento de jeans.
- III. O uso de combustíveis fósseis foi uma das categorias de impacto analisadas pelos pesquisadores da equipe de Ditte Hededam Welner.

Quais estão corretas?

- A) Apenas I.
- B) Apenas II.
- C) Apenas I e III.
- D) Apenas II e III.
- E) I, II e III.

**QUESTÃO 04** – Segundo o exposto pelo texto, analise as assertivas abaixo, assinalando V, se verdadeiras, ou F, se falsas.

- ( ) O índigo precisa ser modificado por meio do uso de produtos químicos agressivos.
- ( ) O jeans é considerado o item básico mais clássico no mundo inteiro.
- ( ) Em relação à pegada ambiental, o jeans possui o maior índice de todos os artigos de moda.

A ordem correta de preenchimento dos parênteses, de cima para baixo, é:

- A) V – F – V.
- B) F – V – F.
- C) V – F – F.
- D) F – V – V.
- E) V – V – F.

**QUESTÃO 05** – Considerando o fragmento “Embora o índigo em si seja naturalmente derivado de uma planta, a crescente demanda por jeans azuis ao longo do século 20 deu origem ao índigo sintético, que agora é mais comumente usado”, retirado do texto, infere-se predominantemente que:

- A) O índigo sintético não é tão eficaz quanto o índigo natural.
- B) A demanda por índigo sintético diminuiu ao longo do tempo.
- C) O índigo natural é preferido por consumidores conscientes da sustentabilidade.
- D) A popularidade dos jeans azuis impulsionou o desenvolvimento do índigo sintético.
- E) A produção de índigo natural foi interrompida devido à demanda por índigo sintético.

**QUESTÃO 06** – Assinale a alternativa que apresenta uma palavra que poderia substituir o vocábulo “crescente” (l. 06) sem causar alterações significativas no sentido original do trecho em que o vocábulo aparece.

- A) Diminutiva.
- B) Decadente.
- C) Minguante.
- D) Regressiva.
- E) Progressiva.

---

**QUESTÃO 07** – Considerando o fragmento adaptado “A enzima recém-projetada é extremamente estável e, portanto, pode suportar melhor o processo de fabricação industrial do que os métodos anteriores de uso do *indican*”, infere-se predominantemente que:

- A) A enzima recém-projetada é mais cara que os métodos anteriores de uso do *indican*.
  - B) A enzima recém-projetada não é tão eficiente quanto os métodos anteriores de uso do *indican*.
  - C) A estabilidade da enzima recém-projetada é um fator importante para sua aplicação industrial.
  - D) Os métodos anteriores de uso do *indican* são mais eficazes em ambientes industriais.
  - E) A enzima recém-projetada é instável em comparação com os métodos anteriores de uso do *indican*.
- 

**QUESTÃO 08** – Assinale a alternativa que apresenta uma palavra que poderia substituir o vocábulo “dizimando” (l. 39) sem causar alterações significativas no sentido original do trecho em que o vocábulo aparece.

- A) Aniquilando.
  - B) Conservando.
  - C) Mantendo.
  - D) Resguardando.
  - E) Sustentando.
- 

**QUESTÃO 09** – Considerando o fragmento “Mas o índigo, seja ele natural ou sintético, não se dissolve na água para se tornar um corante líquido”, retirado do texto, assinale a alternativa que apresenta uma palavra classificada como advérbio.

- A) Mas.
  - B) Seja.
  - C) Natural.
  - D) Não.
  - E) Tornar.
- 

**QUESTÃO 10** – Considerando o fragmento “Esse não foi o primeiro estudo a usar o *indican* como uma alternativa de corante”, retirado do texto, assinale a alternativa que apresenta a correta classificação dos vocábulos sublinhados.

- A) Conjunção – substantivo – adjetivo.
  - B) Pronome – numeral – substantivo.
  - C) Preposição – adjetivo – verbo.
  - D) Preposição – numeral – adjetivo.
  - E) Pronome – substantivo – verbo.
- 

**QUESTÃO 11** – Tendo em vista o trecho “O processo químico de tingimento de jeans azul persistiu durante o último século”, retirado do texto, assinale a alternativa que apresenta uma palavra classificada como adjetivo.

- A) Processo.
  - B) Químico.
  - C) Tingimento.
  - D) Durante.
  - E) Século.
-

**QUESTÃO 12** – Tendo em vista o trecho “Os novos métodos da equipe de Welner substituiriam esses corantes”, retirado do texto, assinale a alternativa que apresenta uma classe gramatical que NÃO aparece no fragmento.

- A) Artigo.
- B) Adjetivo.
- C) Interjeição.
- D) Substantivo.
- E) Verbo.

**QUESTÃO 13** – Considerando o fragmento adaptado “Os produtores dependem do corante índigo”, analise as seguintes asserções e a relação proposta entre elas:

I. O predicado é classificado como nominal.

**PORQUE**

II. O predicado apresenta verbo de ligação e predicativo do sujeito.

A respeito dessas asserções, assinale a alternativa correta.

- A) As asserções I e II são proposições verdadeiras, e a II é uma justificativa da I.
- B) As asserções I e II são proposições verdadeiras, mas a II não é uma justificativa da I.
- C) A asserção I é uma proposição verdadeira, e a II é uma proposição falsa.
- D) A asserção I é uma proposição falsa, e a II é uma proposição verdadeira.
- E) As asserções I e II são proposições falsas.

**QUESTÃO 14** – Tendo em vista o fragmento adaptado “Pesquisadores da Dinamarca desenvolveram um método de tingimento”, constata-se que o sujeito é classificado como \_\_\_\_\_. Logo, o vocábulo “\_\_\_\_\_” é classificado como núcleo do sujeito.

Assinale a alternativa que preenche, correta e respectivamente, as lacunas do trecho acima.

- A) simples – Dinamarca
- B) composto – Pesquisadores
- C) oculto – método
- D) simples – Pesquisadores
- E) oculto – desenvolveram

**QUESTÃO 15** – Sobre o fragmento adaptado “Essa tecnologia permite a produção em larga escala”, analise as perguntas abaixo:

- Qual é a classificação do sujeito?
- Qual é a classificação do predicado?
- Que palavra recebe a classificação de adjunto adnominal do sujeito?

Assinale a alternativa que contém, correta e respectivamente, as respostas para as perguntas acima.

- A) Simples – verbal – “Essa”.
- B) Composto – nominal – “tecnologia”.
- C) Oculto – verbal – “larga”.
- D) Simples – verbo-nominal – “tecnologia”.
- E) Composto – nominal – “Essa”.

---

**QUESTÃO 16** – Considerando o trecho adaptado “A enzima recém-projetada é extremamente estável”, assinale a alternativa que apresenta o vocábulo que exerce a função de adjunto adverbial.

- A) Enzima.
  - B) Recém-projetada.
  - C) É.
  - D) Extremamente.
  - E) Estável.
- 

**QUESTÃO 17** – Entre as palavras retiradas do texto, assinale o vocábulo classificado como preposição.

- A) O.
  - B) Seja.
  - C) Que.
  - D) Mais.
  - E) Para.
- 

**QUESTÃO 18** – Considerando o trecho adaptado “A enzima recém-projetada é extremamente estável”, assinale a alternativa que apresenta a correta classificação do sujeito:

- A) Simples.
  - B) Composto.
  - C) Oculto.
  - D) Indeterminado.
  - E) Oração sem sujeito.
- 

**QUESTÃO 19** – Na frase “O processo químico de tingimento de jeans azul persistiu durante o último século”, se o vocábulo “processo” fosse flexionado no plural, quantas outras palavras precisariam ter a grafia modificada para garantir a correta concordância verbo-nominal?

- A) 1.
  - B) 2.
  - C) 3.
  - D) 4.
  - E) 5.
- 

**QUESTÃO 20** – Tendo em vista a alteração do sentido transmitido no texto, o vocábulo “portanto” (l. 37) NÃO poderia ser substituído por:

- A) Logo.
  - B) Por isso.
  - C) No entanto.
  - D) Dessa forma.
  - E) Por conseguinte.
-

**LEGISLAÇÃO MUNICIPAL**

**QUESTÃO 21** – Conforme a Lei Orgânica do Município de Santa Rosa, é competência privativa do Município, EXCETO:

- A) Organizar-se administrativamente, observadas as legislações federal e estadual.
- B) Cuidar da saúde e assistência pública, da proteção e garantia das pessoas portadoras de deficiência.
- C) Conceder e permitir os serviços públicos locais e os que lhe sejam concernentes.
- D) Regulamentar e fiscalizar a utilização dos logradouros públicos e sinalizar as vias urbanas, estradas municipais e zonas de silêncio, nos termos da lei.
- E) Regulamentar e fiscalizar a instalação e funcionamento de elevadores.

**QUESTÃO 22** – O Art. 9º da Lei Orgânica do Município de Santa Rosa prevê algumas vedações ao Município. Segundo o referido artigo, ao Município é vedado:

- I. Instituir imposto sobre o livro, o jornal, os periódicos e o papel destinado à sua impressão.
- II. Contrair empréstimo externo sem prévia autorização do Senado Federal.
- III. Recusar fé aos documentos públicos.

Quais estão corretas?

- A) Apenas I.
- B) Apenas II.
- C) Apenas I e III.
- D) Apenas II e III.
- E) I, II e III.

**QUESTÃO 23** – A Lei Orgânica do Município de Santa Rosa pode ser emendada mediante proposta:

- A) De um terço dos vereadores e do prefeito municipal.
- B) De metade dos vereadores.
- C) Do prefeito municipal, apenas.
- D) De todos os vereadores e do prefeito municipal.
- E) Do governador do Estado.

**QUESTÃO 24** – Conforme a Lei Orgânica do Município de Santa Rosa, compete aos subprefeitos nos limites do distrito correspondente:

- I. Fiscalizar os serviços distritais.
- II. Solicitar ao prefeito as providências necessárias ao distrito.
- III. Prestar contas ao prefeito, mensalmente ou quando for solicitado.

Quais estão corretas?

- A) Apenas I.
- B) Apenas II.
- C) Apenas III.
- D) Apenas I e II.
- E) I, II e III.

**QUESTÃO 25** – A Lei Orgânica do Município de Santa Rosa prevê que o Município organizará a ordem econômica e social, conciliando a liberdade de iniciativa com os interesses da coletividade, que merecerão tratamento prioritário, observados os seguintes princípios, EXCETO:

- A) Busca da verdade real.
- B) Combate ao analfabetismo.
- C) Livre concorrência.
- D) Defesa do consumidor.
- E) Busca de pleno emprego.

**QUESTÃO 26** – Em relação às receitas repartidas previstas na Lei Orgânica do Município de Santa Rosa, pertence ao Município:

- I. 25% do produto da arrecadação de impostos da União sobre a propriedade territorial rural, relativamente aos imóveis nele situados.
- II. 30% do produto da arrecadação de impostos do Estado sobre a propriedade de veículos automotores licenciados em seu território.
- III. A sua parcela dos 25% do produto da arrecadação do imposto do Estado sobre operações relativas à circulação de mercadorias e sobre prestação de serviços de transporte interestadual e intermunicipal de comunicação (ICMS).

Quais estão corretas?

- A) Apenas I.
- B) Apenas II.
- C) Apenas III.
- D) Apenas I e III.
- E) Apenas II e III.

**QUESTÃO 27** – Com base na Lei Complementar Municipal nº 37/2007, que institui o Regime Jurídico dos Servidores do Município de Santa Rosa, analise as assertivas abaixo e assinale V, se verdadeiras, ou F, se falsas.

- ( ) O provimento de função gratificada não poderá recair também em servidor de outra entidade pública posto à disposição do município.
- ( ) É facultado ao servidor efetivo do município, quando indicado para o exercício de cargo em comissão, optar pelo provimento sob a forma de função gratificada correspondente.
- ( ) A gratificação pelo exercício do cargo de chefia, direção ou assessoramento não será incorporada ao vencimento.

A ordem correta de preenchimento dos parênteses, de cima para baixo, é:

- A) F – V – F.
- B) F – V – V.
- C) F – F – V.
- D) V – V – F.
- E) V – F – F.

**QUESTÃO 28** – Com base na Lei Complementar Municipal nº 37/2007, que institui o Regime Jurídico dos Servidores do Município de Santa Rosa, analise as assertivas abaixo em relação à ajuda de custo:

- I. A concessão de ajuda de custo é compatível com a concessão de diária.
- II. A concessão da ajuda de custo ficará a critério da autoridade competente, que considerará os aspectos relacionados com a distância percorrida, o número de pessoas que acompanharão o servidor e a duração da ausência.
- III. A ajuda de custo não poderá exceder ao dobro do vencimento do servidor, salvo quando o deslocamento for para o exterior, caso em que poderá ser de até quatro vezes o vencimento, desde que arbitrada justificadamente.

Quais estão corretas?

- A) Apenas I.
- B) Apenas III.
- C) Apenas I e II.
- D) Apenas II e III.
- E) I, II e III.



**QUESTÃO 29** – Com base na Lei Complementar Municipal nº 37/2007, que institui o Regime Jurídico dos Servidores do Município de Santa Rosa, em relação à licença para tratar de assuntos particulares, analise as assertivas abaixo e assinale V, se verdadeiras, ou F, se falsas.

- ( ) Não se concederá nova licença antes de decorridos dois anos do término ou da interrupção da anterior.
- ( ) O indeferimento da licença pela administração não precisará ser justificado.
- ( ) Não se concederá a licença a servidor nomeado ou removido antes de completar o estágio probatório no novo cargo.

A ordem correta de preenchimento dos parênteses, de cima para baixo, é:

- A) F – V – F.
- B) F – V – V.
- C) V – F – V.
- D) F – F – V.
- E) V – V – F.

**QUESTÃO 30** – Com base na Lei Complementar Municipal nº 37/2007, que institui o Regime Jurídico dos Servidores do Município de Santa Rosa, a cedência de servidores para ter exercício em outro órgão ou entidade dos poderes da União, dos estados e dos municípios acontecerá nas seguintes hipóteses:

- I. Para exercício da função de confiança, com ônus para o Município.
- II. Em casos previstos em leis específicas.
- III. Para cumprimento de convênio.

Quais estão corretas?

- A) Apenas I.
- B) Apenas II.
- C) Apenas I e III.
- D) Apenas II e III.
- E) I, II e III.

**CONHECIMENTOS ESPECÍFICOS**

**QUESTÃO 31** – Segundo o art. 4º do Plano de Carreira do Magistério Público do Município de Santa Rosa, a carreira do magistério público municipal é integrada pelo conjunto de cargos efetivos de professor e:

- A) Secretário escolar.
- B) Diretor de ensino.
- C) Supervisor escolar.
- D) Orientador educacional.
- E) Coordenador de escola.

**QUESTÃO 32** – O Plano de Carreira do Magistério Público do Município de Santa Rosa define que: “o Sistema Municipal de Ensino é o conjunto de instituições e órgãos que realizam atividades de educação, sob a organização \_\_\_\_\_, respectivamente, a Secretaria Municipal de Educação (SME), e o Conselho Municipal de Educação (CME).

Assinale a alternativa que preenche corretamente a lacuna do trecho acima.

- A) administrativa e normativa
- B) supletiva e administrativa
- C) normativa e supletiva
- D) supletiva e normativa
- E) política e administrativa

**QUESTÃO 33** – De acordo com o Plano de Carreira do Magistério Público do Município de Santa Rosa, o ato mediante o qual o secretário municipal de Educação determina a unidade escolar ou órgão onde o profissional da educação deve exercer suas funções é denominado:

- A) Indicação.
- B) Colocação.
- C) Viabilização.
- D) Denotação.
- E) Designação.

**QUESTÃO 34** – O Plano de Carreira do Magistério Público do Município de Santa Rosa, no art. 30, afirma que fica prejudicada a avaliação periódica de desempenho, acarretando a interrupção da contagem de tempo de serviço para fins de promoção, durante o interstício, sempre que o membro do magistério:

- A) Realizar cursos com carga horária insuficiente.
- B) Sofrer uma advertência.
- C) Possuir uma licença saúde superior a três dias.
- D) Ter duas faltas em sequência, mesmo que justificadas.
- E) Ser descontado em folha de pagamento por atrasos ou saídas antecipadas.

**QUESTÃO 35** – Segundo o art. 33 do Plano de Carreira do Magistério Público do Município de Santa Rosa, compete à comissão responsável pela avaliação por merecimento em nível de escola:

- I. Realizar o registro sistemático da atuação do profissional da educação.
- II. Informar ao profissional da educação sobre os critérios adotados para sua avaliação.
- III. Repassar para a comissão central os dados avaliados, observando, rigorosamente, os prazos estabelecidos.

Quais estão corretas?

- A) Apenas I.
- B) Apenas II.
- C) Apenas I e III.
- D) Apenas II e III.
- E) I, II e III.

**QUESTÃO 36** – O art. 24 da LDB define que o controle da frequência, nos níveis Fundamental e Médio da Educação Básica, fica a cargo da escola, conforme disposto em seu \_\_\_\_\_ e nas normas do respectivo sistema de ensino.

Assinale a alternativa que preenche corretamente a lacuna do trecho acima.

- A) plano de ação
- B) regimento
- C) projeto pedagógico
- D) plano de ensino
- E) plano de aprendizagem

**QUESTÃO 37** – A Lei nº 8.069/1990 dispõe que a criança e o adolescente têm direito à liberdade, ao respeito e à dignidade. No art. 16 da referida Lei, afirma-se que o direito à liberdade compreende o(a):

- A) Crença e o proselitismo religioso.
- B) Imunidade perante delitos e crimes.
- C) Auxílio e orientação político-partidária.
- D) Participar da vida familiar e comunitária, sem discriminação.
- E) Emprego e prática de esportes individuais de competição.

**QUESTÃO 38** – O art. 32 da Lei de Diretrizes e Bases da Educação Nacional (LDB), em seu § 4º, estabelece que o Ensino Fundamental será presencial, sendo o ensino à distância utilizado como complementação da aprendizagem ou em:

- A) Regiões de difícil acesso.
- B) Educação especial.
- C) Situações emergenciais.
- D) Ambientes rurais.
- E) Altos níveis de retenção.

**QUESTÃO 39** – Conforme a Base Nacional Comum Curricular (BNCC), no Ensino Fundamental, a área de conhecimento das Linguagens abriga mais de um componente curricular, quais sejam:

1. Filosofia.
2. Arte.
3. Língua Inglesa.
4. Ensino Religioso.

O resultado da somatória dos números correspondentes às afirmações corretas é:

- A) 05.
- B) 06.
- C) 07.
- D) 09.
- E) 10.

**QUESTÃO 40** – A Meta 7 do Plano Nacional de Educação (PNE) tem como objetivo central:

- A) Direcionar atividades para o ensino superior.
- B) Redirecionar os cursos de pós-graduação.
- C) Fomentar a qualidade da Educação Básica.
- D) Classificar os cursos técnicos no território nacional.
- E) Caracterizar as matrículas da educação de jovens e adultos.

---

**QUESTÃO 41** – Hoffmann (2009) destaca que experiências educativas diferenciadas atendem a alguns pressupostos básicos da ação docente, EXCETO:

- A) Aprender sobre o aprender dos alunos a partir da investigação e da interpretação dos avanços e obstáculos individuais no plano epistemológico.
  - B) Intensificar a formação homogênea do grupo como fator primordial a sua socialização, a sua formação moral e à cidadania.
  - C) Reconhecer que o processo de conhecimento dos alunos é sempre qualitativamente diferente, uma vez que se dá por construções próprias.
  - D) Saber desenvolver propostas coletivas focalizando o benefício a alguns alunos e realizar o atendimento individual sem perder de vista a responsabilidade com o grupo.
  - E) Oferecer ajudas específicas sem discriminar, sem desrespeitar, sem subestimar.
- 

**QUESTÃO 42** – As situações de aprendizagem criadas a partir das metodologias ativas possibilitam aos alunos:

- I. Desenvolver a sua criticidade.
- II. Memorizar grandes quantidades de conceitos.
- III. Trabalhar de forma colaborativa.

Quais estão corretas?

- A) Apenas I.
  - B) Apenas II.
  - C) Apenas I e III.
  - D) Apenas II e III.
  - E) I, II e III.
- 

**QUESTÃO 43** – Luck (2007) destaca que planejar é:

- I. Realizar o diagnóstico da situação ideal.
- II. Estabelecer o que se deseja mudar.
- III. Organizar a ação futura.

Quais estão corretas?

- A) Apenas I.
  - B) Apenas II.
  - C) Apenas I e III.
  - D) Apenas II e III.
  - E) I, II e III.
- 

**QUESTÃO 44** – É um modelo de ensino híbrido disruptivo:

- A) Virtual enriquecido.
  - B) Mural de notícias.
  - C) Expositivo dialogado.
  - D) Mapa mental.
  - E) Narração de histórias.
- 

**QUESTÃO 45** – Na proposta pedagógica da Educação 3.0, o foco está no, EXCETO:

- A) Ensino tradicional fragmentado.
  - B) Desenvolvimento do estudante.
  - C) Conhecimento aplicado.
  - D) Desenvolvimento de competências.
  - E) Uso de tecnologia de informação atualizada.
-

**QUESTÃO 46** – Segundo Vasconcellos (2012), frequentemente a avaliação fica incompleta pois não é realizada a fase de:

- A) Registro de dados.
- B) Levantamento de informações.
- C) Comunicação às famílias.
- D) Classificação dos alunos.
- E) Tomada de decisões.

**QUESTÃO 47** – Ao preconizar uma avaliação mediadora, Hoffmann (2009) afirma que avaliar é essencialmente:

- I. Observar e promover experiências educativas que signifiquem provocações intelectuais significativas no sentido do desenvolvimento do aluno.
- II. Questionar, formular perguntas, propor tarefas desafiadoras, disponibilizando tempo, recursos, condições aos alunos para a construção de respostas.
- III. Oferecer aos alunos muitas e diversificadas oportunidades de pensar, buscar conhecimentos, engajar-se na resolução de problemas, reformular suas hipóteses, comprometendo-se com seus avanços e dificuldades.

Quais estão corretas?

- A) Apenas I.
- B) Apenas I e II.
- C) Apenas I e III.
- D) Apenas II e III.
- E) I, II e III.

**QUESTÃO 48** – A respeito da colaboração entre o professor do Atendimento Educacional Especializado (AEE) e o da sala de aula comum, Lanuti e Mantoan (2022) afirmam que:

- I. Colaboram entre si na realização de atividades propostas no plano de AEE.
- II. Trocam informações sobre o aluno e compartilham orientações quanto ao uso dos recursos.
- III. A parceria é efetivada através de atividades de bidocência e coensino.

Quais estão corretas?

- A) Apenas I.
- B) Apenas I e II.
- C) Apenas I e III.
- D) Apenas II e III.
- E) I, II e III.

**QUESTÃO 49** – Sobre a avaliação da aprendizagem, é INCORRETO afirmar que ela:

- A) É um processo contínuo e gradual.
- B) Deve ter como objetivo uma intervenção na realidade.
- C) Deve diagnosticar possíveis dificuldades dos alunos.
- D) Corresponde a etapa final do processo de aprendizagem.
- E) Deve ter como função melhorar o ensino e a aprendizagem.

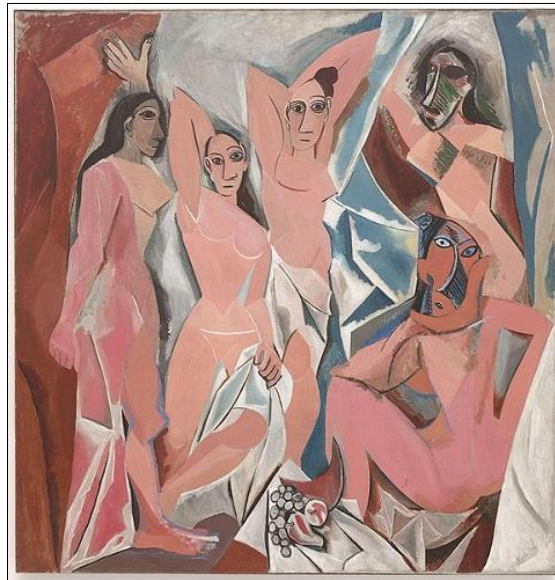
**QUESTÃO 50** – Conforme a Teoria da Gestalt, no processo de aprendizagem:

- A) O volume de informação adquirida é o propósito a ser alcançado.
- B) O epicentro de todo o processo é o conteúdo a ser apreendido.
- C) A experiência e a percepção são mais importantes do que as respostas específicas dadas a cada estímulo.
- D) A memorização é alcançada independentemente do ambiente em que o aluno está.
- E) O fundamental é reproduzir de forma inalterada o conhecimento ensinado.

**QUESTÃO 51** – Os antigos romanos trouxeram muitas contribuições para às artes, especialmente na escultura e na arquitetura. Além de desenvolverem o arco e a abóbada em suas construções, eles foram pioneiros no uso do(a):

- A) Colagem.
- B) Concreto.
- C) Cerâmica.
- D) Cobre.
- E) Vidraria.

**QUESTÃO 52** – Analise a imagem a seguir:



**"Les demoiselles d'Avignon" (1907), de Pablo Picasso.**

A obra "Les demoiselles d'Avignon", elaborada pelo artista Pablo Picasso, mostra uma maneira diferente de representar a realidade. É considerada um marco revolucionário na história da Arte por representar os primeiros experimentos do movimento artístico conhecido como:

- A) Africanismo.
- B) Fauvismo.
- C) Surrealismo.
- D) Dadaísmo.
- E) Cubismo.

**QUESTÃO 53** – As encenações sacras e os autos profanos são estilos marcantes do teatro do período conhecido como:

- A) Roma Antiga.
- B) Renascimento.
- C) Idade Média.
- D) Barroco.
- E) Grécia Antiga.

**QUESTÃO 54** – O Impressionismo, movimento artístico do início do século XX, ficou conhecido por rejeitar as convenções acadêmicas da época. Uma das principais características da pintura impressionista era(m):

- A) Manchas coloridas.
- B) Lei da frontalidade.
- C) *Chiaroscuro*.
- D) Cantaria.
- E) Geometrização das formas.

**QUESTÃO 55** – No desenvolvimento do grafismo infantil, pode-se identificar na fase esquemática (aproximadamente entre 7 a 10 anos):

- A) Uso de cores no desenho, mas sem relação com a realidade.
- B) Desenhos feitos com movimentos amplos e desordenados.
- C) Uso do plano e da superposição no desenho.
- D) Surgimento do primeiro conceito gráfico de espaço através da linha de base.
- E) Desenhos dispersos e sem relação entre si.

**QUESTÃO 56** – No desenvolvimento do grafismo infantil, a representação da profundidade e da proporção no desenho, aliados a uma maior consciência visual, são características observadas na fase conhecida como:

- A) Esquemática.
- B) Garatuja desordenada.
- C) Pseudo-naturalismo.
- D) Pré-esquemática.
- E) Garatuja ordenada.

**QUESTÃO 57** – Assinale a alternativa INCORRETA sobre os elementos formais e sintáticos do desenho.

- A) Pode-se definir a linha como um ponto em movimento ou a história de um ponto em movimento.
- B) A textura é a qualidade de uma superfície, podendo ser visual, tátil ou ambas.
- C) O elemento mais simples, que também é o menor, é o ponto.
- D) A cor é um elemento que tem apenas uma dimensão definida.
- E) O elemento linha articula a complexidade da forma.

**QUESTÃO 58** – Ao longo dos anos, o ensino de Arte no Brasil esteve influenciado pelas diferentes metodologias que predominaram nas escolas. Uma dessas metodologias, a tradicional, ainda é utilizada em algumas escolas do país atualmente. Nessa metodologia, o papel do estudante é:

- A) Experimentar as propostas artísticas das aulas de Arte.
- B) Reproduzir os modelos apresentados pelo professor.
- C) Desenvolver a crítica através da leitura de imagens.
- D) Explorar livremente diferentes materiais, autoexpressando-se.
- E) Contextualizar sua produção artística por meio da pesquisa.

**QUESTÃO 59** – A habilidade EF69AR35 da Base Nacional Comum Curricular (BNCC) diz respeito a “identificar e manipular diferentes tecnologias e recursos digitais para acessar, apreciar, produzir, registrar e compartilhar práticas e repertórios artísticos, de modo reflexivo, ético e responsável”. Ao desenvolver, na aula de Arte, processos criativos com o uso das tecnologias e recursos digitais, aproxima-se os alunos a novas aprendizagens em Arte através da:

- A) Imaterialidade.
- B) Reprodução.
- C) Artesania.
- D) Materialidade.
- E) Releitura.

**QUESTÃO 60** – A Metodologia Triangular, desenvolvida pela professora Ana Mae Barbosa na década de 1980, propõe um ensino de Arte com base em um tripé para produzir conhecimentos diversos na área. O tripé dessa metodologia consiste no fazer artístico, um espaço para a expressão criadora dos estudantes, na apreciação artística e na:

- A) Reprodução de modelos.
- B) Imitação.
- C) Polivalência.
- D) Psicanálise.
- E) Contextualização.