

## M21 Técnico em Saúde Bucal

### Instruções



Confira o número que você obteve no ato da inscrição com o que está indicado no cartão-resposta.

\* A duração da prova inclui o tempo para o preenchimento do cartão-resposta.

Para fazer a prova você usará:

- este **caderno de prova**.
- um **cartão-resposta** que contém o seu nome, número de inscrição e espaço para assinatura.

Verifique, no caderno de prova, se:

- faltam folhas e a sequência de questões está correta.
- há imperfeições gráficas que possam causar dúvidas.

**Comunique imediatamente ao fiscal qualquer irregularidade!**

### Atenção!

- Não é permitido qualquer tipo de consulta durante a realização da prova.
- Para cada questão são apresentadas 5 alternativas diferentes de respostas (a, b, c, d, e). Apenas uma delas constitui a resposta correta em relação ao enunciado da questão.
- A interpretação das questões é parte integrante da prova, não sendo permitidas perguntas aos fiscais.
- Não destaque folhas da prova.

Ao terminar a prova, entregue ao fiscal o caderno de prova completo e o cartão-resposta devidamente preenchido e assinado.



28 de agosto



60 questões



14 às 18h



4h de duração\*





**Língua Portuguesa**

10 questões

Leia atentamente o texto abaixo.

**As Escolhas que Fazemos**

Tudo o que acontece em nossas vidas decorre das decisões que tomamos e das escolhas que fazemos. Até mesmo quando não definimos uma opção, estamos fazendo uma escolha e o que vem a seguir, guarda relação de causa e efeito com aquela decisão escolhida. Não são raras ..... vezes que discutimos e debatemos sobre o efeito, quando deveríamos nos ater ..... causa, ..... raiz dos problemas e situações que estamos analisando.

No Brasil fizemos uma escolha equivocada ao priorizarmos o ensino superior, em detrimento ..... educação básica. Não que o nível superior não seja importante, pelo contrário, é muito relevante na trajetória de quem busca boa colocação e melhores oportunidades no mundo do trabalho, cada vez mais competitivo. Porém, não se constrói uma obra começando pelo teto, inicia-se por uma boa base, um alicerce bem estruturado, sobre o qual construiremos toda a estrutura.

Não é raro ouvirmos que os primeiros semestres dos cursos universitários precisam ser usados para fazer um nivelamento do conhecimento dos calouros, uma vez que chegam com conteúdos e conhecimentos insuficientes para o bom desempenho nos cursos escolhidos. Podemos então concluir que ..... educação básica precisa melhorar.

Educação é um processo sequencial. Para que os alunos cheguem bem-preparados aos cursos universitários, precisamos de uma boa educação no ensino médio. Para que cheguem bem-preparados ao ensino médio, precisamos de uma boa educação nos anos iniciais. Assim alcançaremos melhores resultados no processo educacional.

*Revista nsc DC: Santa Catarina, ano 37.n12.156, maio/2022. Adaptado.*

1. Assinale a alternativa que preenche correta e sequencialmente, conforme a norma-padrão, as lacunas do texto.

- a.  as • a • à • a • à
- b.  as • à • à • à • a
- c.  às • a • à • a • a
- d.  às • à • à • a • à
- e.  às • à • à • à • à

2. Identifique abaixo as afirmativas verdadeiras (V) e as falsas (F) de acordo com o texto.

- ( ) Atualmente no Brasil a educação básica é a prioridade.
- ( ) O nível superior é importante para quem quer melhores oportunidades e boa colocação no mundo do trabalho.
- ( ) Nossas vidas são pautadas pelas escolhas e decisões que tomamos.
- ( ) É essencial uma melhora na educação básica.

Assinale a alternativa que indica a sequência **correta**, de cima para baixo.

- a.  V • V • F • V
- b.  V • F • V • F
- c.  V • F • F • F
- d.  F • V • V • V
- e.  F • V • F • V

3. Assinale a alternativa em que **todas** as palavras devem ser acentuadas graficamente.

- a.  aneis • comodo • hifen • restia
- b.  ideia • chapau • heroi • enjoo
- c.  residuo • genio • voce • voo
- d.  helice • joia • fiel • armazem
- e.  geleia • mutavel • heroico • leem

4. Em:“(1) Hoje são raros (2) os computadores de mesa”, os termos sublinhados são, respectivamente:

- a.  (1) sujeito e (2) predicado.
- b.  (1) predicado e (2) sujeito.
- c.  (1) sujeito e (2) objeto direto.
- d.  (1) predicado e (2) núcleo do sujeito.
- e.  (1) objeto direto e (2) núcleo do sujeito.

5. Assinale a alternativa em que há oração sem sujeito ou sujeito inexistente.

- a.  Vim animar você!
- b.  O amanhã não existe.
- c.  Já passa das cinco horas.
- d.  Vive-se bem em São Paulo.
- e.  Falaram de você lá no trabalho.

6. Complete as frases abaixo de acordo com as regras de concordância.

- ..... algumas horas que estou te esperando.
- ..... de atendentes eficientes.
- Margarida anda ..... esquecida de seus afazeres diários.
- ..... dez pessoas aguardando.

Assinale a alternativa que completa **correta** e sequencialmente as lacunas do texto.

- a.  Faz • Precisa-se • meia • Havia
- b.  Faz • Precisa-se • meio • Havia
- c.  Faz • Precisam-se • meia • Havia
- d.  Fazem • Precisa-se • meia • Haviam
- e.  Fazem • Precisam-se • meio • Haviam

7. Observe a colocação dos pronomes nas frases abaixo.

1. Quem **me** chamou?
2. Enfim, abraço-**te**.
3. Ninguém conheceu-**a**.
4. Em tratando-**se** de parentesco, éramos todos uma só família.

Segundo a norma-padrão, a colocação pronominal está **correta** apenas nas frases:

- a.  1 e 2.
- b.  1 e 3.
- c.  2 e 3.
- d.  2 e 4.
- e.  3 e 4.

8. Analise a frase abaixo:

Não me refiro ..... esta, mas ..... jovem que você me recomendou, quando nos encontramos hoje ..... meia-noite.

Assinale a alternativa que completa **correta** e sequencialmente as lacunas do texto.

- a.  a • aquela • a
- b.  a • aquela • à
- c.  a • àquela • à
- d.  à • aquela • a
- e.  à • àquela • a

9. Assinale a alternativa em que **todas** as palavras estão escritas segundo as regras ortográficas vigentes.

- a.  micro-ondas • ultra-som • co-protetor
- b.  mão-de-ferro • sobre-encantar • anti-roubo
- c.  anti-rábico • circum-navegação • pré-estreia
- d.  contra-indicar • co-produzir • sobre-emissão
- e.  para-choque • boia-fria • anti-inflamatório

10. Analise a frase abaixo:

- “Helena ficou muito triste quando soube que ele estava cego dos olhos.”

Qual o vício de linguagem que se observa na frase?

- a.  Solecismo
- b.  Ambiguidade
- c.  Pleonasmio vicioso
- d.  Barbarismo
- e.  Cacofonia

## Conhecimentos Gerais

10 questões

11. Os continentes, que foram criados pelo homem para melhor compreensão do espaço territorial do mundo, são grandes massas de terra, separadas pelos oceanos. Existem 6 continentes: América, Europa, África, Ásia, Oceania e Antártida.

Qual destes continentes localiza-se, **unicamente**, no hemisfério ocidental?

- a.  Ásia
- b.  Oceania
- c.  Antártida
- d.  América
- e.  Europa

12. As chamadas organizações internacionais são entidades multilaterais responsáveis pela integração, inter-relação, cooperação e acordos em diversos países.

São consideradas organizações internacionais as seguintes entidades:

- a.  FMI • CEF • ONU
- b.  OMC • FMI • OTAN
- c.  OMC • ANATEL • FMI
- d.  OCDE • ONU • IBAMA
- e.  OTAN • OMC • BRDE

**13.** O Brasil é formado por 26 Estados e 1 Distrito Federal, que estão distribuídos em 5 regiões: Norte, Nordeste, Centro-Oeste, Sudeste e Sul.

Os estados de Alagoas, Santa Catarina e Tocantins estão localizados, respectivamente, nas regiões:

- a.  Norte, Sul e Nordeste.
- b.  Nordeste, Sul e Norte.
- c.  Nordeste, Sul e Sudeste.
- d.  Nordeste, Centro-Oeste e Norte.
- e.  Centro-Oeste, Sudeste e Norte.

**14.** São considerados desertos as regiões que possuem pouquíssima densidade de chuva ao ano (baixa umidade e uma elevada amplitude térmica), além de apresentarem condições geográficas inóspitas, dificultando assim o desenvolvimento de várias formas de vida. De acordo com suas condições naturais podem ser classificados como quentes ou frios. Os desertos estão presentes em todos os continentes e o maior deserto do mundo ocupa parte significativa da área terrestre.

Qual o maior deserto do mundo e onde se localiza?

- a.  Deserto do Saara, localizado no Continente Africano
- b.  Deserto da Patagônia, localizado na Argentina
- c.  Deserto do Atacama, localizado no extremo norte do Chile
- d.  Deserto da Antártida, localizado no Polo Sul
- e.  Deserto de Gobi, localizado entre a China e a Mongólia

**15.** De acordo com o Governo do Estado, Santa Catarina foi uma das precursoras do turismo rural no país. Isso aconteceu quando os fazendeiros de uma cidade da região da Serra Catarinense começaram a abrir as portas para visitaç o de suas propriedades.

Qual foi a cidade pioneira do turismo rural em Santa Catarina?

- a.  Lages
- b.  Chapec o
- c.  Urupema
- d.  Bocaina do Sul
- e.  S o Miguel do Oeste

**16.** A popula o estimada de Chapec o, segundo o IBGE (2021),   de:

- a.  127.587 pessoas.
- b.  227.587 pessoas.
- c.  300.000 pessoas.
- d.  327.587 pessoas.
- e.  578.227 pessoas.

**17.** Fazem divisa com Chapec o, os seguintes munic pios e regi es.

1. Norte: Cordilheira Alta, Xaxim, Coronel Freitas.
2. Oeste: Guatambu, Planalto Alegre, Itapiranga.
3. Leste: Arvoredo, Seara, Paranagu .
4. Sul: Nonoai e Erval Grande (RS).

Assinale a alternativa que indica todas as afirmativas **corretas**.

- a.  S o corretas apenas as afirmativas 1 e 4.
- b.  S o corretas apenas as afirmativas 2 e 4.
- c.  S o corretas apenas as afirmativas 3 e 4.
- d.  S o corretas apenas as afirmativas 1, 2 e 3.
- e.  S o corretas apenas as afirmativas 1, 2 e 4.

**18.** Analise as afirmativas abaixo sobre os problemas causados pela superpopula o mundial.

1. A superpopula o aumenta os n veis de polui o do ar, da  gua, do solo e da polui o sonora.
2. Causa esgotamento dos recursos naturais, sobretudo de combust veis f sseis.
3. Aumenta a possibilidade do aparecimento de novas epidemias e pandemias.

Assinale a alternativa que indica todas as afirmativas **corretas**.

- a.    correta apenas a afirmativa 2.
- b.  S o corretas apenas as afirmativas 1 e 2.
- c.  S o corretas apenas as afirmativas 1 e 3.
- d.  S o corretas apenas as afirmativas 2 e 3.
- e.  S o corretas as afirmativas 1, 2 e 3.

19. De acordo com o Governo do Estado, Santa Catarina está dividida em:

- a.  cinco regiões principais: Litoral, Planalto, Vale do Itajaí, Sul e Oeste.
- b.  seis regiões principais: Litoral, Planalto Norte, Vale do Itajaí, Planalto Serrano, Sul e Oeste.
- c.  oito regiões principais: Litoral, Nordeste, Planalto Norte, Vale do Itajaí, Planalto Serrano, Sul, Meio-Oeste e Oeste.
- d.  seis regiões principais: Litoral, Planalto Norte, Vale do Itajaí, Planalto Serrano, Meio-Oeste e Oeste.
- e.  oito regiões principais: Litoral, Nordeste, Planalto Norte, Vale do Itajaí, Planalto Serrano, Sul, Centro-Oeste e Sudeste.

20. Analise as afirmativas abaixo sobre a Região Hidrográfica do Uruguai.

1. Está localizada na Região Sul do Brasil (sul de Santa Catarina, todo Rio Grande do Sul), norte do Uruguai e leste da Argentina.
2. Apresenta grande importância para o país em função das atividades hidrográficas desenvolvidas e do seu potencial hidrelétrico.
3. Além do Rio Uruguai, outros rios formam essa bacia. São eles: Rio Negro, Rio Chapecó, Rio Passo Fundo, Rio do Peixe, Rio Várzea, Rio Peperi-Guaçu, Rio Ijuí, Rio Ibicuí, Rio Quaraí.

Assinale a alternativa que indica todas as afirmativas corretas.

- a.  É correta apenas a afirmativa 2.
- b.  São corretas apenas as afirmativas 1 e 2.
- c.  São corretas apenas as afirmativas 1 e 3.
- d.  São corretas apenas as afirmativas 2 e 3.
- e.  São corretas as afirmativas 1, 2 e 3.

## Noções de Matemática

10 questões

21. Se 5 é uma das raízes da equação  $x^2 + qx - 15 = 0$ , então o valor de  $q$  é:

- a.  2.
- b.  1.
- c.  0.
- d.  -1.
- e.  -2.

22. Em uma empresa, se três homens faltarem ao trabalho (e nenhuma mulher faltar) então as mulheres serão o triplo dos homens.

Se, ao invés disto, faltarem 66 mulheres (e nenhum homem faltar), as mulheres serão o dobro dos homens. Portanto, o número de mulheres nesta empresa é:

- a.  Maior que 230.
- b.  Maior que 220 e menor que 230.
- c.  Maior que 210 e menor que 220.
- d.  Maior que 200 e menor que 210.
- e.  Menor que 200.

23. Um produto sofre um aumento de 25%. Após este aumento, ele sofre uma redução de 15%.

Logo, em relação ao preço inicial do referido produto, após as duas mudanças de preço, ocorreu um aumento:

- a.  Maior que 9%.
- b.  Maior que 8% e menor que 9%.
- c.  Maior que 7% e menor que 8%.
- d.  Maior que 6% e menor que 7%.
- e.  Menor que 6%.

24. Se dividirmos as idades de Antônio e Joana, aumentadas de 3 anos cada, encontramos uma fração igual a  $\frac{1}{4}$ . Se dividirmos as idades diminuídas de 2 anos cada, encontramos uma fração igual a  $\frac{1}{7}$ .

Logo, a idade de Joana é:

- a.  Maior que 41.
- b.  Maior que 38 e menor que 41.
- c.  Maior que 35 e menor que 38.
- d.  Maior que 32 e menor que 35.
- e.  Menor que 32.

25. Em uma empresa, a razão entre o número de pessoas altas e o número de pessoas baixas é  $\frac{4}{7}$ .

Se o número de pessoas baixas excede o número de pessoas altas em 39, então o número de pessoas baixas nesta empresa é:

- a.  Maior que 90.
- b.  Maior que 85 e menor que 90.
- c.  Maior que 80 e menor que 85.
- d.  Maior que 75 e menor que 80.
- e.  Menor que 75.



26. Dirceu investe R\$ 4.000 em uma aplicação que rende juros simples mensais. Após 8 meses, a aplicação rende R\$ 560 em juros.

Portanto, a taxa de juros simples mensais da aplicação é:

- a.  Maior que 1,9%.
- b.  Maior que 1,8% e menor que 1,9%.
- c.  Maior que 1,7% e menor que 1,8%.
- d.  Maior que 1,6% e menor que 1,7%.
- e.  Menor que 1,6%.

27. Em um aeroporto, 9 funcionários abastecem 20 aviões a cada 40 minutos. Mantidas as proporções, quanto tempo 6 funcionários levam para abastecer 25 aviões?

- a.  Mais de 1h20
- b.  Mais de 1h10 e menos de 1h20
- c.  Mais de 1h e menos de 1h10
- d.  Mais de 50 minutos e menos de 1h
- e.  Menos de 50 minutos

28. Três pessoas receberam R\$ 3120 por um trabalho. A primeira pessoa trabalhou 8 horas, a segunda 4 horas e a terceira 3 horas.

Se as pessoas dividiram o valor recebido de maneira proporcional às horas trabalhadas, então a pessoa que trabalhou mais horas recebeu, em reais:

- a.  Mais do que 1680.
- b.  Mais do que 1675 e menos que 1680.
- c.  Mais do que 1670 e menos que 1675.
- d.  Mais do que 1665 e menos que 1670.
- e.  Menos do que 1665.

29. Uma pessoa compra um terreno retangular, com a frente medindo 30 m, e um terreno triangular, com a base medindo 30 m e a altura medindo 20 m. O custo do metro quadrado do terreno retangular é R\$ 1000 e do terreno triangular é R\$ 500.

Se o total gasto por esta pessoa na compra dos dois terrenos foi R\$ 1.400.000, então a medida (em metros) de um dos lados maiores do terreno retangular é:

- a.  Maior que 41.
- b.  Maior que 39 e menor que 41.
- c.  Maior que 37 e menor que 39.
- d.  Maior que 35 e menor que 37.
- e.  Menor que 35.

30. Se uma pessoa caminha a velocidade de 4 quilômetros e 700 metros por hora, em quanto tempo percorrerá 12 quilômetros e 400 metros?

- a.  Mais de 2h40
- b.  Mais de 2h38 e menos de 2h40
- c.  Mais de 2h36 e menos de 2h38
- d.  Mais de 2h34 e menos de 2h36
- e.  Menos de 2h34

## Legislação Municipal

10 questões

31. Assinale a alternativa **correta** de acordo com a Lei Complementar nº 130, de 5 de dezembro de 2001, que dispõe sobre o Estatuto do Servidor Público Municipal de Chapecó.

- a.  Só haverá posse nos casos de provimento de cargo por nomeação.
- b.  É vedada a posse mediante procuração específica.
- c.  É de trinta dias o prazo para o servidor empossado em cargo público entrar em exercício, contados da data da posse.
- d.  A nomeação e a posse ocorrerão no prazo de vinte dias contados da publicação do ato de convocação.
- e.  O servidor apresentará declaração de bens e valores que constituem seu patrimônio quando entrar em exercício.

32. Conforme dispõe o Estatuto do Servidor Público Municipal de Chapecó (Lei Complementar nº 130, de 5 de dezembro de 2001):

A ..... é a reinvestidura do servidor estável no cargo anteriormente ocupado, ou no cargo resultante de sua transformação, quando invalidada a sua demissão por decisão administrativa ou judicial, com ressarcimento de todas as vantagens.

Assinale a alternativa que completa **corretamente** as lacunas do texto.

- a.  reversão
- b.  recondução
- c.  readaptação
- d.  redesignação
- e.  reintegração

**33.** Com fundamento na Lei Complementar nº 131, de 5 de dezembro de 2001 (e suas alterações posteriores), que dispõe sobre a redefinição do Sistema Municipal de Previdência, a criação do Instituto do Sistema Municipal de Previdência e dá outras providências:

A pensão poderá ser requerida a qualquer tempo, prescrevendo tão somente as prestações exigíveis há mais de ....., resguardados os direitos dos menores dependentes, dos incapazes ou dos ausentes.

Assinale a alternativa que completa **corretamente** as lacunas do texto.

- a.  6 meses
- b.  1 ano
- c.  2 anos
- d.  5 anos
- e.  10 anos

**34.** Nos termos da Lei Complementar nº 131, de 2001, com as suas alterações posteriores, são segurados compulsórios do Regime Geral de Previdência Social (RGPS):

1. agentes políticos.
2. servidores ocupantes exclusivamente de cargos de provimento em comissão.
3. servidores admitidos em caráter temporário por excepcional interesse público.
4. servidores públicos municipais dos Poderes Executivo e Legislativo.

Assinale a alternativa que indica todas as afirmativas **corretas**.

- a.  É correta apenas a afirmativa 2.
- b.  São corretas apenas as afirmativas 1 e 2.
- c.  São corretas apenas as afirmativas 1, 2 e 3.
- d.  São corretas apenas as afirmativas 2, 3 e 4.
- e.  São corretas as afirmativas 1, 2, 3 e 4.

**35.** Nos termos da Lei Complementar nº 617, de 26 de março de 2018, a ação disciplinar prescreverá em:

- a.  120 dias, quanto à advertência.
- b.  3 anos, quanto à suspensão.
- c.  5 anos, quanto à suspensão.
- d.  5 anos, quanto às infrações puníveis com demissão.
- e.  10 anos, quanto à destituição de cargo em comissão.

**36.** De acordo com a Lei Complementar nº 617, de 26 de março de 2018, que dispõe sobre o regime disciplinar e a apuração de responsabilidades dos agentes públicos do Município de Chapecó, são deveres do servidor:

1. cumprir as ordens superiores, exceto quando manifestamente ilegais.
2. recusar fé a documentos públicos.
3. proceder de forma desidiosa.
4. guardar sigilo sobre assunto da repartição.

Assinale a alternativa que indica todas as afirmativas **corretas**.

- a.  São corretas apenas as afirmativas 1 e 4.
- b.  São corretas apenas as afirmativas 2 e 3.
- c.  São corretas apenas as afirmativas 2 e 4.
- d.  São corretas apenas as afirmativas 1, 3 e 4.
- e.  São corretas apenas as afirmativas 2, 3 e 4.

**37.** Conforme previsão da Lei Complementar nº 498, de 17 de dezembro de 2012, que dispõe sobre a organização administrativa do Poder Executivo Municipal e dá outras providências, subordinam-se à Secretaria de Fazenda e Administração:

1. Diretoria de Finanças.
2. Diretoria de Tributos e Fiscalização.
3. Diretoria de Gestão Administrativa.
4. Diretoria de Gestão de Pessoas.

Assinale a alternativa que indica todas as afirmativas **corretas**.

- a.  São corretas apenas as afirmativas 2 e 3.
- b.  São corretas apenas as afirmativas 1, 2 e 4.
- c.  São corretas apenas as afirmativas 1, 3 e 4.
- d.  São corretas apenas as afirmativas 2, 3 e 4.
- e.  São corretas as afirmativas 1, 2, 3 e 4.

**38.** De acordo com a Lei Complementar nº 498, de 2012, à Procuradoria-Geral do Município compete especificamente:

- a.  realizar o controle da legalidade da Administração Pública Municipal Direta e Indireta.
- b.  emitir parecer jurídico referente a solicitações das Secretarias e Autarquias.
- c.  orientar, no âmbito jurídico, as Secretarias e Autarquias.
- d.  desempenhar ações de defesa do Município de Chapecó no âmbito jurídico.
- e.  empenhar a despesa e fazer o controle dos créditos orçamentários.



39. Conforme a Lei Complementar nº 132, de 2001, que dispõe sobre a instituição da Política Municipal de Administração e Remuneração de Pessoal, planifica as carreiras e dá outras providências, os cargos de provimento efetivo estão reunidos nos seguintes grupos profissionais:

- a.  Serviços Técnico-Operacionais (STP); Serviços Administrativos (SAD); Técnico Profissional (TEP); Serviço Científico (SEC).
- b.  Serviços Complementares (SEC); Serviços Técnico-Operacionais (STO); Serviços Administrativos (SAD); Técnico Científico (TEC); Técnico Profissional (TEP).
- c.  Serviços Gerais (SEG); Serviços Complementares (SEC); Serviços Administrativos (SAL); Técnico Superior (TES); Técnico Médio (TEM).
- d.  Serviços Gerais (SEG); Serviços Operacionais (SOP); Serviços Auxiliares (SAL); Técnico Profissional (TEP); Técnico Científico (TEC).
- e.  Serviços Fundamentais (SEF); Técnico Superior (TES); Serviços Auxiliares (SAL); Técnico Médio (TEM); Técnico Científico (TEC).

40. Assinale a alternativa **correta** com fundamento na Lei Orgânica de Chapecó.

- a.  É vedado o acesso à consulta dos arquivos de documentação oficial da cultura do Município de Chapecó.
- b.  É dever do Município com a educação garantir o ensino fundamental e o ensino médio, obrigatórios e gratuitos.
- c.  O Município cederá espaço na Feira Livre e no Camelódromo para as comunidades indígenas comercializarem os seus artesanatos, mediante pagamento de contribuição.
- d.  É dever do Município destinar recursos públicos para auxílios e subvenções às instituições privadas de saúde, mesmo aquelas com fins lucrativos.
- e.  Todos os espaços sediados à comunidade indígena ficarão isentos de taxas, impostos ou qualquer tributo.

## Conhecimentos Específicos

20 questões

41. Analise as afirmativas abaixo:

1. O flúor, mineral importante no controle do processo da cárie, pode ser utilizado de maneira sistêmica e tópica.
2. São exemplos de flúor tópico: dentifrícios, soluções para bochechos, gel e verniz.
3. Levando em consideração o controle da cárie dental, a forma mais racional de se utilizar flúor sistêmico é o dentifrício, pois sua ação, associada à escovação, engloba a desorganização periódica do biofilme dental e a manutenção de flúor na cavidade bucal.
4. Após a aplicação do flúor em gel, deve-se instruir o paciente a não enxaguar a boca, comer, beber ou escovar os dentes durante pelo menos 30 minutos.

Assinale a alternativa que indica todas as afirmativas **corretas**.

- a.  São corretas apenas as afirmativas 1 e 4.
- b.  São corretas apenas as afirmativas 2 e 3.
- c.  São corretas apenas as afirmativas 1, 2 e 4.
- d.  São corretas apenas as afirmativas 1, 3 e 4.
- e.  São corretas apenas as afirmativas 2, 3 e 4.

42. Analise a frase abaixo:

“..... é a obtenção precisa e fiel de parte da cavidade oral do paciente. É a cópia em positivo realisticamente da boca do paciente”.

Assinale a alternativa que completa **corretamente** a lacuna do texto.

- a.  O molde
- b.  O modelo
- c.  A moldeira
- d.  A moldagem
- e.  A modelagem

**43.** Analise as afirmativas abaixo de acordo com a montagem das radiografias dentárias dos pacientes.

1. As cartelas devem sempre ser identificadas com nome completo do paciente e a data de execução da radiografia.
2. O ponto de orientação (picote) deverá estar com a sua convexidade voltada para o profissional.
3. Dentes do lado direito do paciente deverão ser colocados do lado direito do profissional, como se estivesse olhando de frente para o paciente.
4. Para conseguir montá-las, não é necessário o conhecimento da anatomia dentária, pois as radiografias podem estar dispostas de forma aleatória.

Assinale a alternativa que indica todas as afirmativas corretas.

- a.  São corretas apenas as afirmativas 1 e 2.
- b.  São corretas apenas as afirmativas 1 e 3.
- c.  São corretas apenas as afirmativas 2 e 4.
- d.  São corretas apenas as afirmativas 1, 2 e 3.
- e.  São corretas apenas as afirmativas 2, 3 e 4.

**44.** As autoclaves a vapor, geralmente, operam através de ciclos, sendo eles em seqüência:

- a.  Ciclo de secagem, ciclo de aquecimento, ciclo de esterilização e ciclo de despressurização.
- b.  Ciclo de aquecimento, ciclo de despressurização, ciclo de esterilização e ciclo de secagem.
- c.  Ciclo de secagem, ciclo de aquecimento, ciclo de despressurização e ciclo de esterilização.
- d.  Ciclo de secagem, ciclo de despressurização, ciclo de aquecimento e ciclo de esterilização.
- e.  Ciclo de aquecimento, ciclo de esterilização, ciclo de despressurização e ciclo de secagem.

**45.** São materiais principalmente utilizados durante o procedimento de exodontia:

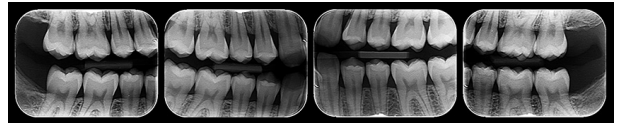
- a.  Fórceps, Alavancas e Periótomos,
- b.  Alavancas, Bisturi e Cones de guta-percha.
- c.  Bisturi, Disco de Carburundum e Porta-agulha.
- d.  Pinça porta grampo, Fórceps e Porta-agulha.
- e.  Matriz metálica, Cunhas e Porta Matriz Tofflemire.

**46.** O técnico em saúde bucal deve ter profundo conhecimento e compreensão da importância e do uso da radiografia odontológica.

Sobre o processamento manual do filme radiográfico, é **correto** afirmar:

- a.  A revelação é a terceira etapa do processamento de filmes.
- b.  Filmes devem permanecer no fixador por um longo período de tempo (tal como cinco dias).
- c.  A lavagem inicial do filme é necessária, previamente à imersão no revelador.
- d.  A secagem do filme é a etapa final do processamento do filme.
- e.  A fixação utiliza uma solução básica para remover os cristais de haleto de cobre que foram expostos da emulsão do filme. O fixador também bloqueia a emulsão do filme durante esse processo.

**47.** Analise os exames radiográficos a seguir:



Disponível em: <https://www.dentalspeed.com/modelo/porta-matriz-tofflemire-adulto-3882>

De acordo com as imagens, podemos classificar estas radiografias como:

- a.  Telerradiografias.
- b.  Levantamento periapical.
- c.  Radiografias panorâmicas.
- d.  Radiografias interproximais.
- e.  Radiografias oclusais de maxila e mandíbula.

**48.** São materiais normalmente utilizados para moldagem:

- a.  Alginato, godiva e hidróxido de cálcio P.A.
- b.  Alginato, silicona de adição e propilenoglicol.
- c.  Godiva, silicona de adição e silicona de condensação.
- d.  Hidróxido de cálcio P.A, alginato e silicona de adição.
- e.  Silicona de condensação, cimento de ionômero de vidro e godiva.

49. Analise a frase abaixo:

O ..... é aquele que não está ligado diretamente à produção. Independente da entrada de pacientes, eles acontecem todos os meses.

Assinale a alternativa que completa **corretamente** a lacuna do texto.

- a.  lucro
- b.  prejuízo
- c.  custo fixo
- d.  custo variável
- e.  custo de comercialização

50. Identifique abaixo as afirmativas verdadeiras (V) e as falsas (F).

- ( ) O condicionamento ácido é uma técnica na qual o ácido fosfórico é aplicado no esmalte e/ou dentina para remover a lama dentinária (ou *smear layer*).
- ( ) O contorno de um preparo de classe II envolve a remoção de uma ou ambas superfícies proximais. Como as paredes mesial ou distal (ou ambas) estão ausentes, há suporte disponível para segurar o material em posição; então, um sistema de matriz não é necessário para esse procedimento.
- ( ) O preparo cavitário para uma resina composta é projetado para reter o material de resina por meio de um sistema adesivo.
- ( ) Devido à liberação de flúor e à necessidade de mínimo preparo cavitário, o cimento de ionômero de vidro pode ser um material de escolha para a restauração de dentes decíduos cariados.

Assinale a alternativa que indica a sequência **correta**, de cima para baixo.

- a.  V•V•V•F
- b.  V•F•V•V
- c.  F•V•F•V
- d.  F•V•F•F
- e.  F•F•V•F

51. Sobre o Cimento de Ionômero de Vidro, é **correto** afirmar:

- a.  Os frascos devem estar bem fechados para evitar o ganho ou perda de água.
- b.  Estão disponíveis apenas em fórmulas fotopolimerizáveis.
- c.  A adição de muito pó origina um maior tempo de trabalho e de presa.
- d.  O líquido deve ser armazenado na geladeira.
- e.  O pó e a placa ou bloco de manipulação podem ser mantidos em refrigerador com a finalidade de diminuir o tempo de trabalho.

52. Os fórceps de extração são instrumentos utilizados para remoção do dente do osso alveolar.

Assinale a alternativa que indica **corretamente** o fórceps mais indicado para extração de molares inferiores permanentes:

- a.  Fórceps nº 1.
- b.  Fórceps nº 17.
- c.  Fórceps nº 18L.
- d.  Fórceps nº 18R.
- e.  Fórceps nº 150.

53. O CPO-D, formulado por Klein e Palmer em 1937, é um índice utilizado para levantamento epidemiológico.

Sobre ele, é **correto** afirmar:

- a.  É realizado apenas em dentes decíduos.
- b.  É um índice utilizado para todas as faixas etárias.
- c.  Mostra a prevalência de câncer de boca em uma determinada população.
- d.  É realizado em dentes permanentes, onde C significa cariados, P perdidos e O obturados.
- e.  Mostra o número de pessoas de uma determinada população com problemas relacionados à má oclusão dentária.

54. Analise as afirmativas abaixo:

1. A escova de dentes, etapa importante para desorganização do biofilme dental, deve possuir cerdas macias com pontas arredondas.
2. A gengivite é uma doença irreversível.
3. O digluconato de clorexidina 70% é um antimicrobiano de amplo espectro, indicado para utilização sistêmica na forma de bochecho para controle da gengivite.
4. O controle do biofilme dental é um método eficaz para o controle de doenças como cárie e gengivite.

Assinale a alternativa que indica todas as afirmativas corretas.

- a.  É correta apenas a afirmativa 4.
- b.  São corretas apenas as afirmativas 1 e 2.
- c.  São corretas apenas as afirmativas 1 e 4.
- d.  São corretas apenas as afirmativas 2 e 4.
- e.  São corretas apenas as afirmativas 1, 3 e 4.

55. Analise a imagem abaixo:



Disponível em: <https://www.dentalspeed.com/modelo/porta-matriz-tofflemire-adulto-3882>

O instrumento ilustrado recebe o nome de:

- a.  Grampo para isolamento nº 212.
- b.  Amalgamador.
- c.  Broca Lentulo.
- d.  Sindesmótomo.
- e.  Porta Matriz Tofflemire.

56. A cárie não acontece sem uma dieta baseada em açúcar. A análise da dieta é importante para determinar o que o paciente está consumindo e o que afeta sua saúde dental. Se o diário alimentar do paciente revelar qualquer dieta relacionada com problemas orais, como uma grande ingestão de açúcar ou lanches frequentes, algum tipo de aconselhamento dietético deve ser indicado.

Dentre os açúcares existentes e presente em diversos alimentos, o considerado mais cariogênico é:

- a.  Sacarose.
- b.  Maltose.
- c.  Lactose.
- d.  Glicose.
- e.  Frutose.

57. Assinale a alternativa que indica **corretamente** o grampo mais indicado para realizar o isolamento absoluto do dente 11.

- a.  200
- b.  202
- c.  203
- d.  204
- e.  210

58. Analise a imagem abaixo:



Disponível em: <https://www.dentalspeed.com/modelo/camara-escura-c-iluminacao-4780>

O equipamento ilustrado é utilizado normalmente para:

- a.  Destilador de água.
- b.  Processamento radiográfico manual.
- c.  Esterilização dos instrumentais odontológicos.
- d.  Secagem dos instrumentais odontológicos.
- e.  Armazenar materiais de moldagem.

59. Relacione as colunas 1 e 2 abaixo em relação aos instrumentos clínicos, frequentemente utilizados pelos dentistas.

**Coluna 1** Instrumentos Clínicos

1. Espelho clínico
2. Sonda exploradora
3. Pinça

**Coluna 2** Descrição

- ( ) É usada para portar, colocar e recuperar pequenos objetos, como bolinhas de algodão, fios de retração gengival, bandas de matriz, cunhas e etc, de e para a boca.
- ( ) É um instrumento que permite a visão indireta ao explorador de áreas da boca que não são visíveis a visão direta.
- ( ) É um instrumento multifuncional disponível em várias formas, mas todas apresentam extremidade fina como um arame e uma ponta muito afiada. A ponta fina capacita o operador a usar a sensibilidade de seu tato para distinguir áreas de cálculos ou de lesão de cárie, através das discrepâncias das superfícies dos dentes.

Assinale a alternativa que indica a sequência **correta**, de cima para baixo.

- a.  1 • 2 • 3
- b.  2 • 1 • 3
- c.  2 • 3 • 1
- d.  3 • 1 • 2
- e.  3 • 2 • 1

60. Sobre o lençol de borracha, normalmente utilizado para realização do isolamento absoluto, é **correto** afirmar:

- a.  Permite ao dente contato com a saliva atuando contra a contaminação.
- b.  É utilizado durante o procedimento de exodontia de terceiros molares inclusos, para diminuir o sangramento do paciente.
- c.  É pouco utilizado durante o tratamento endodôntico porque não protege a cavidade oral contra exposição, quando um dente infeccionado é aberto durante este tipo de procedimento.
- d.  É um material rígido e anelástico que se torna uma barreira quando aplicado apropriadamente nos dentes selecionados.
- e.  Protege o paciente contra aspiração acidental ou ingestão de detritos como fragmentos de dentes ou pedaços de material de restauração.

**Página  
em Branco.  
(rascunho)**



Utilize a grade ao lado para anotar as suas respostas.

**Não destaque esta folha.** Ao entregar sua prova, o fiscal irá destacar e entregar esta grade de respostas que você poderá levar para posterior conferência.



## GRADE DE RESPOSTAS

1		M21 Técnico em Saúde Bucal	31	
2			32	
3			33	
4			34	
5			35	
6			36	
7			37	
8			38	
9			39	
10			40	
11			41	
12			42	
13			43	
14			44	
15			45	
16			46	
17			47	
18			48	
19			49	
20			50	
21			51	
22			52	
23			53	
24			54	
25			55	
26			56	
27			57	
28			58	
29			59	
30			60	



FUNDAÇÃO DE ESTUDOS E PESQUISAS SOCIOECONÔMICOS

Campus Universitário • UFSC  
88040-900 • Florianópolis • SC  
Fone/Fax: (48) 3953-1000  
<http://www.fepese.org.br>