

## S14 | Cirurgião Dentista

### Instruções



Confira o número que você obteve no ato da inscrição com o que está indicado no cartão-resposta.

\* A duração da prova inclui o tempo para o preenchimento do cartão-resposta.

Para fazer a prova você usará:

- este **caderno de prova**.
- um **cartão-resposta** que contém o seu nome, número de inscrição e espaço para assinatura.

Verifique, no caderno de prova, se:

- faltam folhas e a sequência de questões está correta.
- há imperfeições gráficas que possam causar dúvidas.

**Comunique imediatamente ao fiscal qualquer irregularidade!**

### Atenção!

- Não é permitido qualquer tipo de consulta durante a realização da prova.
- Para cada questão são apresentadas 5 alternativas diferentes de respostas (a, b, c, d, e). Apenas uma delas constitui a resposta correta em relação ao enunciado da questão.
- A interpretação das questões é parte integrante da prova, não sendo permitidas perguntas aos fiscais.
- Não destaque folhas da prova.

Ao terminar a prova, entregue ao fiscal o caderno de prova completo e o cartão-resposta devidamente preenchido e assinado.



4 de setembro



60 questões



14 às 18h



4h de duração\*





**Língua Portuguesa**

10 questões

**Texto 1**

Um homem e uma mulher entraram no bar, sentaram-se e pediram Martini seco. Enquanto o garçom os servia, ela foi ao telefone, e ele foi ao toalete. Quando regressaram, ao tomar a bebida, a mulher caiu fulminada.

Excerto -  
Fernando Sabino – in Martini seco

1. Analise as afirmativas abaixo sobre a sintaxe do texto 1.

1. O sujeito da primeira oração do texto é resgatado pelo pronome “os” na segunda frase.
2. A primeira frase do texto é um período composto por coordenação e há uma oração coordenada aditiva.
3. A palavra “fulminada” é um objeto direto do verbo que a antecede.
4. O verbo “sentar” tem como complemento a partícula “se”, o que faz dele um verbo transitivo.
5. O texto se inicia com um sujeito composto.

Assinale a alternativa que indica todas as afirmativas corretas.

- a.  São corretas apenas as afirmativas 2 e 4.
- b.  São corretas apenas as afirmativas 4 e 5.
- c.  São corretas apenas as afirmativas 1, 2 e 3.
- d.  São corretas apenas as afirmativas 1, 2 e 5.
- e.  São corretas apenas as afirmativas 1, 3 e 5.

2. Assinale a alternativa **correta** de acordo com o texto 1.

- a.  A oração “Quando regressaram” está anteposta à oração principal e sua conjunção indica sentido de causa; é, pois, adverbial causal. A vírgula nesse caso não se justifica.
- b.  A primeira vírgula do texto separa uma oração coordenada assindética em um período composto por coordenação e é obrigatória.
- c.  Na frase: “... ela foi ao telefone, e ele foi ao toalete”, o uso da vírgula está correto como na frase: “A moça foi ao toalete, e ela percebeu que não tinha dinheiro para pagar a bebida”.
- d.  A frase “Enquanto o garçom os servia” é separada por vírgula por ser uma subordinada adverbial e ser a oração principal do período.
- e.  Na frase “Um homem e uma mulher entraram no bar” corretamente e de modo optativo poderíamos colocar a expressão “uma mulher” entre vírgulas de modo a enfatizá-la.

**Texto 2**

Leia um excerto do livro “O Guarani” de José de Alencar.

Ele mantinha, como todos os capitães de descobertas daqueles tempos coloniais, uma banda de aventureiros que lhe serviam nas suas explorações e correrias pelo interior; eram homens ousados, destemidos, reunindo ao mesmo tempo aos recursos do homem civilizado a astúcia e agilidade do índio de quem haviam aprendido; eram uma espécie de guerrilheiros, soldados e selvagens ao mesmo tempo.

D. Antônio de Mariz, que os conhecia, havia estabelecido entre eles uma disciplina militar rigorosa, mas justa; a sua lei era a vontade do chefe; o seu dever a obediência passiva, o seu direito uma parte igual na metade dos lucros.

3. Identifique abaixo as afirmativas verdadeiras (V) e as falsas (F) sobre o texto 2.

- ( ) Pode-se dizer que o perfil do personagem descrito é um misto de civilização e selvageria.
- ( ) O pronome “Ele” que inicia o texto é retomado pelo substantivo próprio que inicia o segundo parágrafo e ambos são sujeito da oração de que fazem parte.
- ( ) As palavras “os” e “eles” do segundo parágrafo referem-se àqueles que serviam nas explorações e correrias feitas pelo interior.
- ( ) Os pronomes “sua” (sua lei), “seu” (seu dever) e “seu” (seu direito) referem-se àquele que contratava pessoas para seus serviços.
- ( ) Pode-se afirmar que a justiça na relação entre patrão e empregado era pautada na igualdade de classes.

Assinale a alternativa que indica a sequência **correta**, de cima para baixo.

- a.  V • V • V • F • F
- b.  V • F • V • F • V
- c.  F • V • V • V • F
- d.  F • V • V • F • F
- e.  F • F • F • V • V

4. Sobre o texto 2, assinale a alternativa **correta**.

- a.  A frase “que os conhecia” pode ser classificada como adverbial explicativa.
- b.  Em “mas justa” não temos uma oração, pois não apresenta nem sujeito, nem predicado, termos essenciais à existência de uma oração.
- c.  Dizer que os empregados tinham “astúcia” implica dizer que eles tinham a honestidade característica dos índios, segundo a visão do autor.
- d.  Na frase “D. Antônio de Mariz, que os conhecia, havia estabelecido uma disciplina militar” há possibilidade de transformar o sujeito da oração em vocativo; basta tirar a primeira vírgula que o precede.
- e.  As palavras “ousados” e “destemidos” podem ser substituídas por “audaciosos” e “valentes”, respectivamente, sem causar alteração de sentido na frase.

### Texto 3

#### A Beleza Total

A beleza de Gertrudes fascinava todo mundo e a própria Gertrudes. Os espelhos pasmavam diante de seu rosto, recusando-se a refletir as pessoas da casa e muito menos as visitas. Não ousavam abranger o corpo inteiro de Gertrudes. Era impossível, de tão belo, e o espelho do banheiro, que se atreveu a isto, partiu-se em mil estilhaços.

A moça já não podia sair à rua, pois os veículos paravam à revelia dos condutores, e estes, por sua vez, perdiam toda capacidade de ação. Houve um engarrafamento monstro, que durou uma semana, embora Gertrudes houvesse voltado logo para casa.

O Senado aprovou lei de emergência, proibindo Gertrudes de chegar à janela. A moça vivia confinada num salão em que só penetrava sua mãe, pois o mordomo se suicidara com uma foto de Gertrudes sobre o peito.

Gertrudes não podia fazer nada. Nascera assim, este era o seu destino fatal: a extrema beleza. E era feliz, sabendo-se incomparável. Por falta de ar puro, acabou sem condições de vida, e um dia cerrou os olhos para sempre. Sua beleza saiu do corpo e ficou pairando, imortal. O corpo já então enfezado de Gertrudes foi recolhido ao jazigo, e a beleza de Gertrudes continuou cintilando no salão fechado a sete chaves.

(Carlos Drummond de Andrade)

5. Analise as afirmativas abaixo sobre o texto 3.

1. A beleza pode ser bênção ou maldição.
2. O texto tem como conflito central a beleza de Gertrudes.
3. A descrição de Gertrudes é feita de modo amoroso e real.
4. A ideia da morte é atenuada no texto.
5. A inveja das pessoas matou a personagem.

Assinale a alternativa que indica todas as afirmativas **corretas**.

- a.  São corretas apenas as afirmativas 1 e 5.
- b.  São corretas apenas as afirmativas 4 e 5.
- c.  São corretas apenas as afirmativas 1, 2 e 3.
- d.  São corretas apenas as afirmativas 1, 2 e 4.
- e.  São corretas apenas as afirmativas 3, 4 e 5.

6. Sobre Predicação Verbal e Colocação Nominal, assinale a alternativa que apresenta afirmação **correta** colocada entre parênteses.

- a.  O Senado aprovou lei de emergência. (O verbo possui dois complementos: “lei” e “de emergência”.)
- b.  O corpo já então enfezado de Gertrudes. (O verbo “enfezar” é de ligação, pois denota uma qualidade do sujeito da oração.)
- c.  O mordomo se suicidara com uma foto de Gertrudes sobre o peito. (Há uma ênclise em relação ao verbo e seu pronome.)
- d.  Os espelhos pasmavam diante de seu rosto. (O verbo “pasmar” está dando vida a um ser inanimado.)
- e.  A moça vivia confinada num salão em que só penetrava sua mãe. (O verbo “viver” é transitivo direto.)

7. Analise as afirmativas abaixo sobre o texto 3.

1. A beleza, segundo o autor, é imortal.
2. A palavra “isto” no primeiro parágrafo refere-se à seguinte passagem: “Não ousavam abranger o corpo inteiro de Gertrudes”.
3. Os dois pontos foram usados no quarto parágrafo para apresentar uma explicação do que foi dito anteriormente.
4. A frase “... embora Gertrudes houvesse voltado” traz a ideia de consequência.
5. Em: “A moça vivia confinada num salão em que só penetrava sua mãe”, a expressão “sua mãe” é complemento do verbo “penetrar”.

Assinale a alternativa que indica todas as afirmativas **corretas**.

- a.  São corretas apenas as afirmativas 2 e 4.
- b.  São corretas apenas as afirmativas 4 e 5.
- c.  São corretas apenas as afirmativas 1, 2 e 3.
- d.  São corretas apenas as afirmativas 1, 3 e 5.
- e.  São corretas apenas as afirmativas 3, 4 e 5.

8. Sobre Regência Verbal, assinale a alternativa que apresenta um verbo – termo regente – em relação direta com seu termo regido.

- a.  Gertrudes não podia sair às ruas.
- b.  Sua beleza ficou pairando, imortal.
- c.  O corpo de Gertrudes foi recolhido ao jazigo.
- d.  Os espelhos pasmavam diante da beleza de Gertrudes.
- e.  Os condutores perdiam toda capacidade de ação.

9. Assinale a alternativa que apresenta a **correta** justificativa para o uso da crase em “à revelia” e apresenta uma frase com a mesma situação para esse uso.

- a.  Locução adverbial composta por palavra feminina. Escolheu às pressas seu presente.
- b.  Locução prepositiva composta por palavra feminina. Vimos muitas pessoas bonitas ao longo do caminho.
- c.  Diante de palavra feminina. À medida que olhava para Gertrudes, enlouquecia com sua beleza.
- d.  Locução adverbial composta por palavra feminina. À proporção que falava, uma luz ebúrnea lhe enchia os olhos.
- e.  Diante de palavra feminina. Viajou à pé por longas horas para ver Gertrudes.

10. Identifique abaixo as afirmativas verdadeiras (V) e as falsas (F) sobre concordância verbal e nominal.

- ( ) Férias faz bem a todas as pessoas.
- ( ) Deviam haver mais pessoas como Gertrudes no mundo? Eis a questão!
- ( ) Alguns de nós saímos.
- ( ) Bebida alcoólica é proibida para menores.
- ( ) Busca-se, por métodos artificiais, belezas iguais a de Gertrudes.

Assinale a alternativa que indica a sequência **correta**, de cima para baixo.

- a.  V•V•F•F•F
- b.  V•F•V•F•F
- c.  V•F•F•F•V
- d.  F•V•F•V•V
- e.  F•F•V•V•V

**Conhecimentos Gerais**

10 questões

11. A cidade de Chapecó tem destaque na economia por ser considerada polo:

- a.  têxtil da região sul.
- b.  calçadista da região sul.
- c.  turístico do sul do Brasil.
- d.  metal-mecânico do sul do país.
- e.  agroindustrial do sul do Brasil.

12. Os estados do Maranhão, Tocantins, Espírito Santo e Mato Grosso do Sul estão situados, respectivamente, nas regiões:

- a.  Norte, Centro-Oeste, Sudeste e Sul.
- b.  Norte, Nordeste, Sudeste e Sul.
- c.  Nordeste, Norte, Sudeste e Sul.
- d.  Nordeste, Norte, Sudeste e Centro-Oeste.
- e.  Nordeste, Norte, Centro-Oeste e Sudeste.

13. De acordo com notícia publicada pela Radio Agência Nacional, dia 20 de junho, passado, foi comemorado o Dia Mundial do Refugiado.

Analise as afirmativas abaixo em relação ao assunto.

1. "O número de deslocados por guerras, violência, perseguições e abusos de direitos humanos no mundo alcançou este ano a marca inédita de 100 milhões de pessoas."
2. Esse ano, o tema definido pela ACNUR (Agência da ONU para Refugiados) foi: "Seja quem for, seja quando for, seja onde for: todas as pessoas têm direitos a buscar proteção".
3. A invasão da Ucrânia pela Rússia e outras emergências humanitárias elevaram o número de refugiados mundiais, pela primeira vez, à casa dos três dígitos.

Assinale a alternativa que indica todas as afirmativas corretas.

- a.  É correta apenas a afirmativa 2.
- b.  São corretas apenas as afirmativas 1 e 2.
- c.  São corretas apenas as afirmativas 1 e 3.
- d.  São corretas apenas as afirmativas 2 e 3.
- e.  São corretas as afirmativas 1, 2 e 3.

14. De acordo com o site da Prefeitura Municipal de Chapecó, são destaques para visita turística no município, os monumentos:

1. Museu de História Arte de Chapecó (MHAC): Seus acervos, abrangem uma variada composição de objetos de caráter histórico, artístico, etnográfico e antropológico e de diversas tipologias.
2. Museu Antonio Selistre de Campos: composto pelos acervos arqueológico e etnológico, de grupos caçadores-coletores e ceramistas e das etnias Yanomamis e Charruas.
3. Catedral Santo Antônio: inaugurada em 1956, possuindo duas torres com 40 metros de altura. A vista do alto da Catedral possui formato de cruz. Atrás da Catedral há uma gruta em pedra com imagens de Nossa Senhora Aparecida, Nossa Senhora das Dores e Nossa Senhora das Graças, onde diariamente inúmeras pessoas fazem orações.
4. Monumento O Desbravador: inaugurado em 25 de agosto de 1981 com o objetivo de homenagear os primeiros desbravadores que colonizaram e construíram o Município. Criado pelo artista plástico Emilio Zandavalli, mostra a figura de um gaúcho empunhando um machado, simbolizando o trabalho. Na mão esquerda, um louro simbolizando a conquista e a vitória. Possui 14 metros de altura, 5,70 metros de largura e pesa 9 toneladas.

Assinale a alternativa que indica todas as afirmativas corretas.

- a.  É correta apenas a afirmativa 4.
- b.  São corretas apenas as afirmativas 1 e 3.
- c.  São corretas apenas as afirmativas 2 e 3.
- d.  São corretas apenas as afirmativas 2 e 4.
- e.  São corretas apenas as afirmativas 2, 3 e 4.

15. Qual a maior cidade de Santa Catarina em termos populacionais?

- a.  Criciúma
- b.  Chapecó
- c.  Florianópolis
- d.  Blumenau
- e.  Joinville

16. Analise as afirmativas abaixo sobre a economia de Chapecó.

1. O município é destaque na exportação de produtos alimentícios industrializados de natureza animal.
2. O município é considerado a capital latino-americana de produção de aves.
3. O município é considerado um grande centro de pesquisas metal-mecânico.
4. O município vem crescendo no setor de turismo rural, destacando a natureza preservada e a culinária típica.

Assinale a alternativa que indica todas as afirmativas corretas.

- a.  São corretas apenas as afirmativas 1 e 3.
- b.  São corretas apenas as afirmativas 2 e 4.
- c.  São corretas apenas as afirmativas 1, 2 e 3.
- d.  São corretas apenas as afirmativas 1, 2 e 4.
- e.  São corretas apenas as afirmativas 2, 3 e 4.

17. Territorialmente, o maior estado brasileiro é:

- a.  Pará.
- b.  Amazonas.
- c.  Minas Gerais.
- d.  Mato Grosso.
- e.  São Paulo.

18. Temperado, Equatorial, Tropical, Mediterrâneo, Semiárido e Desértico são tipos de:

- a.  Vidro.
- b.  Vento.
- c.  Deserto.
- d.  Rocha.
- e.  Clima.

19. O Brasil possui quatro principais redes hidrográficas, que são:

- a.  Bacia Amazônica, Bacia do Uruguai, Bacia do São Francisco e Bacia Platina.
- b.  Bacia Amazônica, Bacia do Tocantins, Bacia do São Francisco e Bacia Platina.
- c.  Bacia Amazônica, Bacia do Tocantins, Bacia do Cubatão e Bacia Platina.
- d.  Bacia do Tietê, Bacia Amazônica, Bacia do São Francisco e Bacia Platina.
- e.  Bacia Amazônica, Bacia Transcontinental, Bacia do São Francisco e Bacia Platina.

20. Oceanos são extensões de água salgada que cobrem a maior parte da superfície terrestre.

Qual o maior oceano do mundo?

- a.  Índico
- b.  Ártico
- c.  Pacífico
- d.  Antártico
- e.  Atlântico

## Raciocínio Lógico

10 questões

21. Quatro amigas, entre elas Ana e Maria, estão passeando em um parque. As amigas decidem sentar-se, lado a lado, em um banco de jardim.

Qual a probabilidade de Ana e Maria sentarem uma a lado da outra?

- a.  25%
- b.  32%
- c.  20%
- d.  40%
- e.  50%

22. Em uma sacola, há um total de 44 bolas, entre bolas azuis e verdes. A probabilidade de retirar uma bola azul da sacola é o triplo da probabilidade de retirar uma bola verde.

Logo, o número de bolas azuis na sacola é:

- a.  Maior que 35.
- b.  Maior que 32 e menor que 35.
- c.  Maior que 29 e menor que 32.
- d.  Maior que 26 e menor que 29.
- e.  Menor que 26.

23. Um grupo com 13 casais, casados formalmente, se reúne.

Podemos afirmar **corretamente** que:

- a.  Pelo menos um casal do grupo casou em dezembro.
- b.  Em cada mês do ano, pelo menos 1 dos casais do grupo casou.
- c.  Pelo menos dois dos casais do grupo casaram no mesmo mês.
- d.  Três dos casais do grupo casaram no mesmo mês.
- e.  No máximo 3 dos casais do grupo casaram em um mesmo mês.

**24.** Um exame é formado por 8 questões do tipo verdadeiro ou falso, e a resposta de cada questão deve ser passada para um cartão de respostas. Um estudante que não se preparou para o exame irá responder a cada questão de maneira aleatória.

De quantas maneiras diferentes ele pode preencher o seu cartão de respostas? Assumimos que ele escolheu uma resposta, entre verdadeiro e falso, para cada uma das questões, isto é, não anulou nem deixou questões em branco.

- a.  Mais de 350
- b.  Mais de 300 e menos de 350
- c.  Mais de 250 e menos de 300
- d.  Mais de 200 e menos de 250
- e.  Menos de 200

**25.** A soma de todos os números obtidos, permutando-se os algarismos em 654, é:

- a.  Maior que 3300.
- b.  Maior que 3200 e menor que 3300.
- c.  Maior que 3100 e menor que 3200.
- d.  Maior que 3000 e menor que 3100.
- e.  Menor que 3000.

**26.** Um professor de inglês tem 14 alunos particulares. Dentre estes alunos, o professor deve escolher um grupo de três alunos, para acompanhá-lo em uma viagem.

De quantas maneiras este grupo pode ser formado, se dois dos alunos não podem estar no mesmo grupo?

- a.  Mais de 380
- b.  Mais de 370 e menos de 380
- c.  Mais de 360 e menos de 370
- d.  Mais de 350 e menos de 360
- e.  Menos de 350

**27.** Doze amigos decidem participar de um campeonato de canoagem em duplas.

O número de duplas diferentes que estes amigos podem formar é:

- a.  Maior que 65.
- b.  Maior que 62 e menor que 65.
- c.  Maior que 59 e menor que 62.
- d.  Maior que 56 e menor que 59.
- e.  Menor que 56.

**28.** Um partido deve escolher, entre 27 pessoas, uma chapa formada por um presidente e um vice-presidente, para participar de uma eleição.

De quantas maneiras diferentes esta chapa pode ser formada?

- a.  Mais de 1000
- b.  Mais de 900 e menos de 1000
- c.  Mais de 800 e menos de 900
- d.  Mais de 700 e menos de 800
- e.  Menos de 700

**29.** Dizer que “João não é genial ou Rafael é magro” é equivalente, do ponto de vista lógico, a dizer que:

- a.  Se João é genial, então Rafael é magro.
- b.  Se João é genial, então Rafael não é magro.
- c.  Se João não é genial, então Rafael não é magro.
- d.  Se Rafael não é magro, então João não é genial.
- e.  Se Rafael é magro, então João é genial.

**30.** São verdadeiras:

1. Se eu não corro e não ando, então eu pedalo.
2. Não pedalo ou jogo futebol.
3. Não jogo futebol.

Logo:

- a.  Eu corro e ando.
- b.  Eu corro ou ando.
- c.  Eu corro e não ando.
- d.  Eu não corro e pedalo.
- e.  Eu não corro e não ando.

## Legislação Municipal

10 questões

**31.** Conforme disposto no Estatuto do Servidor Público Municipal de Chapecó (Lei Complementar nº 130, de 2001), o servidor poderá ausentar-se do serviço, sem qualquer prejuízo:

- a.  por dois dias, para doação de sangue.
- b.  por três dias, para se alistar como eleitor.
- c.  por cinco dias consecutivos em razão dos pais.
- d.  por cinco dias consecutivos em razão do falecimento de sogra.
- e.  por oito dias consecutivos em razão de casamento.



**32.** Analise as afirmativas abaixo de acordo com a Lei Complementar nº 130, de 5 de dezembro de 2001, que dispõe sobre o Estatuto do Servidor Público Municipal de Chapecó.

1. Vencimentos é a retribuição pecuniária pelo exercício de cargo público, com valor fixado em lei.
2. Vencimento é a contraprestação do cargo acrescida das vantagens pecuniárias permanentes estabelecidas em lei.
3. Remuneração é o vencimento do cargo, acrescido das vantagens pecuniárias permanentes e das temporárias, estabelecidas em lei.
4. Nenhum servidor receberá, a título de vencimento, importância inferior ao salário-mínimo.

Assinale a alternativa que indica todas as afirmativas **corretas**.

- a.  São corretas apenas as afirmativas 3 e 4.
- b.  São corretas apenas as afirmativas 1, 2 e 4.
- c.  São corretas apenas as afirmativas 1, 3 e 4.
- d.  São corretas apenas as afirmativas 2, 3 e 4.
- e.  São corretas as afirmativas 1, 2, 3 e 4.

**33.** Com fundamento na Lei Complementar nº 131, de 5 de dezembro de 2001 (e suas alterações posteriores), que dispõe sobre a redefinição do Sistema Municipal de Previdência, a criação do Instituto do Sistema Municipal de Previdência e dá outras providências, as contribuições mensais previdenciárias serão fixadas nos seguintes percentuais:

1. para os segurados compulsórios, no montante de ....., calculado sobre o total da remuneração ou dos proventos mensais;
2. para os órgãos empregadores, no montante de ....., calculado sobre o total mensal creditado em folha de pagamento dos servidores segurados compulsórios.

Assinale a alternativa que completa **correta** e sequencialmente as lacunas do texto.

- a.  11% • 20%.
- b.  12% • 18%.
- c.  14% • 18%.
- d.  18% • 14%.
- e.  20% • 15%.

**34.** Nos termos da Lei Complementar nº 131, de 2001, com as suas alterações posteriores, o Sistema Municipal de Previdência de Chapecó obedecerá aos seguintes princípios:

1. universalidade de participação nos planos previdenciários mediante contribuição.
2. valor mensal das aposentadorias e pensões não inferior ao salário mínimo regional.
3. possibilidade de criação ou extensão de benefícios sem a correspondente fonte de custeio integral.
4. caráter democrático e centralizado da gestão administrativa, com a participação de servidores públicos dos Poderes Executivo, Legislativo e Judiciário do Município.

Assinale a alternativa que indica todas as afirmativas **corretas**.

- a.  É correta apenas a afirmativa 1.
- b.  São corretas apenas as afirmativas 1 e 3.
- c.  São corretas apenas as afirmativas 1 e 4.
- d.  São corretas apenas as afirmativas 1, 2 e 3.
- e.  São corretas apenas as afirmativas 2, 3 e 4.

**35.** Analise as afirmativas abaixo, de acordo com a Lei Complementar nº 617, de 26 de março de 2018, que dispõe sobre o regime disciplinar e a apuração de responsabilidades dos agentes públicos do Município de Chapecó.

1. O servidor responde penal e administrativa-mente pelo exercício irregular de suas atribuições, mas nunca na esfera civil.
2. A responsabilidade administrativa do servidor será afastada no caso de absolvição criminal que negue a existência do fato ou sua autoria.
3. A obrigação de reparar os danos não se estende aos sucessores e nem poderá contra eles ser executada.
4. As sanções civis, penais e administrativas poderão cumular-se, sendo independentes entre si.

Assinale a alternativa que indica todas as afirmativas **corretas**.

- a.  É correta apenas a afirmativa 2.
- b.  São corretas apenas as afirmativas 1 e 2.
- c.  São corretas apenas as afirmativas 2 e 4.
- d.  São corretas apenas as afirmativas 1, 2 e 3.
- e.  São corretas apenas as afirmativas 2, 3 e 4.

**36.** Analise as afirmativas abaixo conforme a Lei Complementar nº 132, de 2001, que dispõe sobre a instituição da Política Municipal de Administração e Remuneração de Pessoal, planifica as carreiras e dá outras providências:

1. É permitida a acumulação de dois cargos no Magistério público municipal, limitada a soma da carga horária em até 30 horas semanais.
2. É vedada a passagem do servidor de um cargo para outro, salvo aprovação em concurso público.
3. As funções de confiança serão exercidas, exclusivamente, por servidores ocupantes de cargos de provimento efetivo, de livre escolha do Chefe do Poder Executivo Municipal.
4. Para os efeitos da Lei, entende-se por Professor: o membro do magistério que desempenha atividades de administração, supervisão, planejamento, orientação, atendimento e acompanhamento pedagógico.

Assinale a alternativa que indica todas as afirmativas **corretas**.

- a.  São corretas apenas as afirmativas 2 e 3.
- b.  São corretas apenas as afirmativas 3 e 4.
- c.  São corretas apenas as afirmativas 1, 2 e 3.
- d.  São corretas apenas as afirmativas 2, 3 e 4.
- e.  São corretas as afirmativas 1, 2, 3 e 4.

**37.** Nos termos da Lei Complementar nº 617, de 26 de março de 2018, é **correto** afirmar a respeito da sindicância:

- a.  A Sindicância será conduzida por comissão composta de 5 servidores efetivos, designados pela autoridade competente.
- b.  O ato de instauração e do julgamento da Sindicância deverá ser publicado no Diário Oficial do Município.
- c.  Da Sindicância Investigatória não poderá resultar arquivamento, mesmo quando não configurada infração disciplinar.
- d.  Sindicância Administrativa constitui-se em procedimento preparatório e investigativo de suposta irregularidade cometida por servidor público, não comportando contraditório, tendo como objetivo apurar os fatos e indícios de autoria.
- e.  Os autos da Sindicância não integrarão o Processo Administrativo Disciplinar, como peça informativa da instrução.

**38.** Conforme previsão da Lei Complementar nº 498, de 17 de dezembro de 2012, que dispõe sobre a organização administrativa do Poder Executivo Municipal e dá outras providências, compete à Gerência de Fiscalização de Trânsito da Diretoria de Segurança Pública:

1. gerenciar os serviços de fiscalização eletrônica de velocidade.
2. gestão da central de monitoramento eletrônico com câmeras de vídeo.
3. fiscalizar as concessionárias do transporte coletivo urbano.
4. gerenciar a fiscalização dos transportes públicos.

Assinale a alternativa que indica todas as afirmativas **corretas**.

- a.  São corretas apenas as afirmativas 1 e 2.
- b.  São corretas apenas as afirmativas 1, 2 e 3.
- c.  São corretas apenas as afirmativas 1, 2 e 4.
- d.  São corretas apenas as afirmativas 2, 3 e 4.
- e.  São corretas as afirmativas 1, 2, 3 e 4.

**39.** De acordo com a Lei Complementar nº 498, de 2012, ao Gabinete do Prefeito subordinam-se diretamente:

- a.  Controladoria-Geral do Município; Contadoria-Geral do Município; Diretoria de Segurança Pública; Diretoria de Incentivo ao Empreendedorismo e Turismo.
- b.  Diretoria de Regularização Fundiária e Habitação; Assessoria de Comunicação Social; Diretoria de Gestão de Compras; Coordenadoria Municipal de Proteção e Defesa Civil.
- c.  Procuradoria-Geral do Município; Contadoria-Geral do Município; Superintendências Regionais; Coordenadoria Municipal de Defesa do Consumidor.
- d.  Controladoria-Geral do Município; Coordenadoria Municipal de Defesa do Consumidor; Consultoria Jurídica; Diretoria de Modernização Administrativa.
- e.  Contadoria-Geral do Município; Consultoria Jurídica; Diretoria de Regularização Fundiária e Habitação; Diretoria de Captação de Recursos.

40. Com fundamento na Lei Orgânica de Chapecó, é vedado ao Município instituir impostos sobre:

1. patrimônio, renda ou serviço da União, do Estado ou de outro Município.
2. templos de qualquer culto e casas pastorais a ele anexados ou no mesmo terreno.
3. livros, jornais e periódicos.
4. associações de Moradores e Centros Comunitários.

Assinale a alternativa que indica todas as afirmativas corretas.

- a.  São corretas apenas as afirmativas 1 e 3.
- b.  São corretas apenas as afirmativas 2 e 3.
- c.  São corretas apenas as afirmativas 1, 2 e 3.
- d.  São corretas apenas as afirmativas 1, 3 e 4.
- e.  São corretas as afirmativas 1, 2, 3 e 4.

## Conhecimentos Específicos

20 questões

41. Sobre a Atenção Básica e as políticas relacionadas sobre o assunto, é **correto** afirmar:

- a.  A Atenção Básica é o conjunto de ações de saúde individuais, familiares e coletivas que envolvem promoção, prevenção, proteção, diagnóstico, tratamento, reabilitação, redução de danos, cuidados paliativos e vigilância em saúde.
- b.  A Política Nacional de Atenção Básica considera os termos Atenção Básica - AB e Atenção Primária à Saúde - APS, nas atuais concepções, como termos distintos.
- c.  A Atenção Básica é considerada a porta secundária da rede de atenção à saúde (RAS), tendo em vista que as UPAs e emergências devem ser consideradas o acesso principal no SUS.
- d.  A Atenção Básica será ofertada integralmente e gratuitamente apenas às pessoas que recolhem contribuição tributária através do INSS, trabalhadores, aposentados e pensionistas.
- e.  A Atenção Básica é o conjunto de ações de saúde coletivas que envolvem ações voltadas à promoção e prevenção, com vistas a reduzir a necessidade de encaminhamentos para o componente secundário e terciário de atenção à saúde.

42. Assinale a alternativa que contém Princípios e Diretrizes do SUS e da Rede de Atenção à Saúde a serem operacionalizados na Atenção Básica.

- a.  Universalidade e Igualdade.
- b.  Equidade, Igualdade e Fraternidade.
- c.  Territorialização e População Adscrita.
- d.  Participação da comunidade e cuidado centrado na doença.
- e.  Cuidado centrado na pessoa e baixa resolutividade.

43. Assinale a alternativa **correta** sobre os aspectos que envolvem a promoção da saúde.

- a.  A promoção de saúde supõe uma concepção que identifica a saúde como sendo a ausência de doença, atuando diretamente em ações com enfoque no tratamento e reabilitação.
- b.  Dentre os temas prioritários evidenciados pelas ações de promoção da saúde pode-se destacar o incentivo à cessação do tabagismo, alimentação saudável e controle das doenças crônicas como Diabetes e Hipertensão.
- c.  A promoção do desenvolvimento sustentável não é tema priorizado pelas políticas de promoção da saúde, pois correlacionam saúde e meio ambiente, não tendo relação direta com as questões de saúde.
- d.  As ações de promoção da saúde devem ter o foco na doença e no tratamento precoce, a fim de minimizar o incremento das taxas de doenças crônicas em nosso País.
- e.  A Política Nacional de Promoção da Saúde tem como objetivo geral promover a qualidade de vida e reduzir fragilidade e riscos à saúde relacionados aos seus determinantes – fatores sociais, condições de trabalho, habitação, ambiente, educação, lazer, cultura e serviços essenciais.

44. São responsabilidades comuns a todas as esferas de governo no que se refere à organização da Atenção Básica no âmbito do SUS:

1. Apoiar e estimular a adoção da Estratégia Saúde da Família (ESF) como estratégia prioritária de expansão, consolidação e qualificação da Atenção Básica.
2. Estimular a gestão centralizada a participação popular e o controle social.
3. Articular com o subsistema indígena nas ações de Educação Permanente e gestão da rede assistencial.
4. Garantir, de forma bipartite, dispositivos para transporte em saúde, para realização de procedimentos e exames de urgência.

Assinale a alternativa que indica todas as afirmativas corretas.

- a.  São corretas apenas as afirmativas 1 e 2.
- b.  São corretas apenas as afirmativas 1 e 3.
- c.  São corretas apenas as afirmativas 1 e 4.
- d.  São corretas apenas as afirmativas 2 e 3.
- e.  São corretas apenas as afirmativas 3 e 4.

45. Sobre educação, saúde e os conceitos correlacionados, é **correto** afirmar:

- a.  A Educação Permanente em Saúde (EPS) parte do pressuposto da aprendizagem significativa e problematizadora, propondo estratégias que possibilitam a construção coletiva.
- b.  Educação permanente e educação continuada na saúde são consideradas sinônimos pois ambas envolvem a formação profissional.
- c.  A Educação continuada é compreendida como processo de transformação que desenvolve a consciência crítica das pessoas a respeito de seus problemas de saúde e estimula a busca de soluções coletivas para resolvê-los.
- d.  Educação em saúde constitui-se em práticas educativas voltadas à formação e aprimoramento profissional.
- e.  A educação em saúde visa a mudança das estratégias de organização e do exercício da atenção, da gestão, da participação ou da formação, devendo considerar a necessidade de implementar um trabalho relevante, de qualidade e resolutividade.

46. A classificação do *diabetes mellitus* (DM) permite o tratamento adequado e a definição de estratégias de rastreamento de comorbidades e complicações crônicas.

Sobre esse tema, é **correto** afirmar:

- a.  A ocorrência de Cetoacidose diabética ocorre exclusivamente em pessoas acometidas por DM1.
- b.  O DM1 é mais comum em crianças e adolescentes e caracteriza-se por início insidioso e é caracterizado por resistência à insulina.
- c.  No DM tipo 2, a apresentação clínica é abrupta, com propensão à cetose e cetoacidose, com necessidade de insulino terapia plena desde o diagnóstico ou após curto período.
- d.  O DM2 é o tipo mais comum. Está frequentemente associado à obesidade e ao envelhecimento. Tem início insidioso e é caracterizado por resistência à insulina e deficiência parcial de secreção de insulina pelas células  $\beta$ , pancreáticas, além de alterações na secreção de incretinas.
- e.  O paciente com DM 2 apresenta deficiência grave de insulina devido à destruição das células  $\beta$ , associada à autoimunidade.

47. Identifique abaixo as afirmativas verdadeiras (V) e as falsas (F) sobre a Hipertensão Arterial (HA).

- ( ) A hipertensão arterial é uma doença crônica não transmissível (DCNT) definida por níveis pressóricos, em que os benefícios do tratamento (não medicamentoso e/ou medicamentoso) superam os riscos.
- ( ) O consumo excessivo de sódio é um dos principais fatores de risco modificáveis para a prevenção e o controle da HA e das Doenças cardiovasculares.
- ( ) Para o correto diagnóstico da HA deve ser levada em consideração apenas a medida da pressão arterial em consultório, tendo em vista que as aferições em domicílio podem não ser fidedignas.
- ( ) São considerados hipertensos os indivíduos com PAS  $\geq$  120 mmHg e/ou PAD  $\geq$  80 mmHg.

Assinale a alternativa que indica todas as afirmativas corretas.

- a.  V.V.V.V
- b.  V.V.V.F
- c.  V.V.F.F
- d.  V.F.V.F
- e.  F.V.F.F

48. Sobre a Notificação Compulsória de doenças, agravos e eventos de saúde pública nos serviços de saúde públicos e privados em todo o território nacional, é **correto** afirmar:

- a.  A notificação compulsória é obrigatória para os médicos, sendo que os demais profissionais de saúde só poderão realizá-la na ausência destes.
- b.  A notificação compulsória é obrigatória à autoridade de saúde, realizada pelos médicos, profissionais de saúde ou responsáveis pelos estabelecimentos de saúde, públicos ou privados, sobre a ocorrência de suspeita ou confirmação de doença, agravo ou evento de saúde pública.
- c.  A notificação compulsória será realizada diante da suspeita ou confirmação de doença ou agravo, apenas nas instituições públicas de saúde, sendo facultativa a realização da notificação por hospitais e clínicas privadas.
- d.  A notificação compulsória imediata deve ser realizada pelo profissional de saúde ou responsável pelo serviço assistencial que prestar o primeiro atendimento ao paciente, em até 7 dias desse atendimento, pelo meio mais rápido disponível.
- e.  São considerados agravos de notificação compulsória, devendo ser notificados em até 24 horas, a dengue, HIV/AIDS e as hepatites virais.

49. A imunização evita doenças, incapacidade e mortes por enfermidades preveníveis por vacinas.

Sobre esse tema, é **correto** afirmar:

- a.  A vacina contra tétano confere imunidade por tempo indeterminado, não sendo necessário dose de reforço.
- b.  A vacina contra dengue protege contra a apresentação hemorrágica e já está contemplada no esquema vacinal básico do SUS.
- c.  A vacina que protege contra o Papilomavírus está disponível apenas para meninas em idade fértil e que já tiveram a sua primeira menarca.
- d.  A vacina pentavalente engloba as vacinas contra difteria, tétano, sarampo, caxumba e rubéola, devendo ser administrada por via intramuscular em 2 doses de reforço.
- e.  A vacina contra a febre amarela é indicada para residentes e/ou viajantes que se destinam às Áreas com Recomendação de Vacinação, com pelo menos 10 dias de antecedência da data da viagem, tempo necessário para que a vacina confira proteção contra a infecção.

50. A tuberculose (TB) é frequentemente vista como uma doença do passado. No entanto, é uma das mais infecciosas do mundo.

Sobre a TB, é **correto** afirmar:

- a.  O tratamento da tuberculose é simples e confere cura já nas primeiras doses recebidas, dura em média 2 meses e é gratuito pelo Sistema Único de Saúde (SUS).
- b.  A doença é causada por um vírus que afeta com mais frequência os pulmões, mas pode infectar qualquer parte do corpo, incluindo os ossos e o sistema nervoso.
- c.  A transmissibilidade ocorre por secreções contaminadas, relações sexuais ou mesmo pelo ar quando pessoas infectadas tosse, falam, cospem ou espirram.
- d.  A vacina BCG, ofertada no Sistema Único de Saúde (SUS), protege a criança das formas mais graves da doença, como a tuberculose miliar e a tuberculose meníngea.
- e.  O principal sintoma da tuberculose pulmonar é a dor torácica, não sendo comum a presença de febre; porém quando ocorre, costuma ser matutina.

51. Existem diferentes tipos de dentina, tecido mineralizado que constitui grande parte da estrutura dentária.

Assinale a alternativa **correta** em relação a dentina.

- a.  A dentina que reveste o interior dos túbulos dentinários é denominada dentina intertubular.
- b.  A dentina do manto é a primeira a ser formada e está localizada imediatamente abaixo do esmalte ou cimento.
- c.  A dentina secundária é formada em resposta a estímulos externos. É depositada no lado pulpar, logo abaixo do local de injúria.
- d.  A dentina reparadora é formada por odontoblastos que sobreviveram à injúria e exibem túbulos que são contínuos aos túbulos da dentina secundária.
- e.  A dentina reacional é formada por células recém-diferenciadas semelhantes aos odontoblastos, que se originam a partir de células-tronco mesenquimais da polpa, que substituem os odontoblastos originais destruídos pelo estímulo externo. Os túbulos dentinários (se presentes) não são contínuos aos túbulos da dentina secundária.

**52.** O cisto dentígero é definido como um cisto que se origina pela separação do folículo que fica ao redor da coroa de um dente incluso.

Analise as afirmativas abaixo em relação ao assunto.

1. Apesar de o cisto dentígero poder ocorrer em associação com qualquer dente impactado, ele envolve, mais frequentemente, dentes decíduos inclusos.
2. Os cistos dentígeros podem se tornar infectados e associados à dor e ao edema.
3. Os cistos dentígeros não podem deslocar o dente envolvido.
4. Radiograficamente, o cisto dentígero mostra tipicamente uma área radiolúcida unilocular que está associada à coroa de um dente incluso.
5. Os cistos dentígeros podem mostrar diversas variações radiográficas na relação cisto-coroa, como por exemplo variante central, variante lateral e variante circunferencial.

Assinale a alternativa que indica todas as afirmativas **corretas**.

- a.  É correta apenas a afirmativa 4.
- b.  São corretas apenas as afirmativas 2 e 4.
- c.  São corretas apenas as afirmativas 3 e 4.
- d.  São corretas apenas as afirmativas 1, 3 e 5.
- e.  São corretas apenas as afirmativas 2, 4 e 5.

**53.** Sobre as lesões de nervos sensoriais na região maxilofacial, assinale a alternativa que indica **corretamente** a forma menos severa da lesão do nervo periférico. É uma contusão de um nervo em que se mantêm a continuidade da bainha epineural e dos axônios. O trauma ou tração (alongamento) de um nervo, inflamação ao redor de um nervo, ou isquemia local de um nervo pode produzir esta condição. Como não houve a perda da continuidade axonal, acontece a recuperação total da função do nervo geralmente em poucos dias ou semanas.

- a.  Neuroma
- b.  Neuropraxia
- c.  Axonotmese
- d.  Neurotmesa
- e.  Degeneração walleriana

**54.** As lesões não cariosas são um desgaste de tecido dentário não relacionado à cárie.

Analise as afirmativas abaixo em relação ao assunto.

1. A erosão é um tipo de lesão não cariosa que se caracteriza como um desgaste crônico e químico provocado por ácidos de origem bacteriana.
2. A abrasão é um tipo de lesão não cariosa que se caracteriza pelo desgaste mecânico da estrutura dental que ocorre por causa do contato repetido de um corpo estranho na superfície dental, como por exemplo, escovação inadequada, uso abusivo de palito ou de escova interdental, e do consumo de drogas.
3. A abfração é um tipo de lesão não cariosa em que se observa perda de estrutura dental decorrente da flexão da coroa durante a função oclusal, geralmente associada a esforço excessivo em virtude de interferências oclusais, problemas ortodônticos, ausências dentárias ou parafunções.
4. As lesões por abrasão apresentam-se em forma de cunha ou "V", com contornos bem delimitados e bordas afiadas.

Assinale a alternativa que indica todas as afirmativas **corretas**.

- a.  São corretas apenas as afirmativas 1 e 2.
- b.  São corretas apenas as afirmativas 1 e 4.
- c.  São corretas apenas as afirmativas 2 e 3.
- d.  São corretas apenas as afirmativas 2 e 4.
- e.  São corretas apenas as afirmativas 3 e 4.

**55.** Assinale a alternativa que indica **corretamente** a classe de medicamento utilizada no tratamento da doença de Paget e para reverter a osteoporose e pode estar relacionada ao desenvolvimento subsequente de necrose dos ossos gnáticos após procedimentos odontológicos invasivos.

- a.  Cefalosporinas
- b.  Fenotiazínicos
- c.  Tetraciclina
- d.  Bifosfonatos
- e.  Quinolonas e carbapenêmicos

**56.** Numerosas alterações de desenvolvimento dos dentes podem ocorrer.

Identifique abaixo as afirmativas verdadeiras (V) e as falsas (F) em relação ao assunto.

- ( ) A concrecência é a união, pelo cimento, de dois dentes formados, ligados ao longo das superfícies radiculares.
- ( ) Pacientes com displasia cleidocraniana podem apresentar hiperdontia.
- ( ) Os dentes afetados pela taurodontia tendem a ser retangulares em sua forma e mostram câmaras pulpares aumentadas no sentido ápico-oclusal e uma bifurcação próxima ao ápice.
- ( ) A amelogenese imperfeita compreende um grupo complexo de condições que demonstram alterações de desenvolvimento na estrutura da dentina.

Assinale a alternativa que indica a sequência **correta**, de cima para baixo.

- a.  V•V•V•F
- b.  V•V•F•F
- c.  V•F•V•F
- d.  F•V•V•V
- e.  F•F•V•V

**57.** Assinale a alternativa que indica **corretamente** um antibiótico que faz parte da família das lincosaminas.

- a.  Amoxicilina
- b.  Azitromicina
- c.  Ciprofloxacina
- d.  Clindamicina
- e.  Eritromicina

**58.** Relacione as colunas abaixo sobre traumatismos dentários.

#### Coluna 1 Traumatismos dentários

1. Avulsão
2. Concussão
3. Subluxação
4. Luxação intrusiva

#### Coluna 2 Definições

- ( ) Não apresenta deslocamento tampouco mobilidade. A dor à percussão é a única característica presente.
- ( ) Trata-se do deslocamento total do dente de seu alvéolo.
- ( ) Trata-se de um deslocamento do elemento dentário na direção apical.
- ( ) Apresenta sensibilidade à percussão, pode apresentar leve mobilidade e sinais clínicos de sangramento ao nível do sulco gengival.

Assinale a alternativa que indica a sequência **correta**, de cima para baixo.

- a.  2•1•4•3
- b.  2•1•3•4
- c.  3•1•4•2
- d.  3•4•1•2
- e.  4•1•3•2

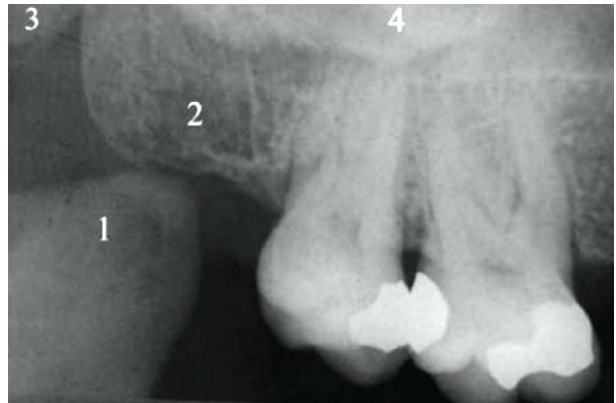
59. Identifique abaixo as afirmativas verdadeiras (V) e as falsas (F) sobre os procedimentos cirúrgicos odontológicos.

- ( ) Quando o retalho cirúrgico é desenhado, a sua base deve ser normalmente mais larga que a sua margem livre para preservar um provimento sanguíneo adequado.
- ( ) Uma incisão longa e reta com adequado rebatimento do retalho cicatriza mais rapidamente do que uma incisão curta e com dilaceração de tecidos.
- ( ) Ao fazer incisões na região posterior da mandíbula, principalmente na região do terceiro molar, as incisões devem ser bem próximas da região lingual da mandíbula.
- ( ) Após exodontia, o alvéolo requer cuidado apropriado. A pressão digital deve ser aplicada às corticais mesial e distal para comprimir as lâminas gentilmente, mas firmemente, na sua posição original.

Assinale a alternativa que indica a sequência **correta**, de cima para baixo.

- a.  V•V•V•F
- b.  V•V•F•V
- c.  V•V•F•F
- d.  F•V•V•F
- e.  F•F•V•V

60. Observe a imagem abaixo de uma radiografia periapical de molares superiores:



Disponível em: Livro - Radiologia Odontológica e Imaginologia - Série Fundamentos de Odontologia 2ª ed.

Assinale a alternativa que corresponde à nomenclatura da estrutura anatômica marcada como **1** na imagem.

- a.  Osso zigomático
- b.  Processo estiloide
- c.  Trígono retromolar
- d.  Côndilo mandibular
- e.  Processo coronoide da mandíbula



**Página  
em Branco.  
(rascunho)**

**Página  
em Branco.  
(rascunho)**

Utilize a grade ao lado para anotar as suas respostas.

**Não destaque esta folha.** Ao entregar sua prova, o fiscal irá destacar e entregar esta grade de respostas que você poderá levar para posterior conferência.



## GRADE DE RESPOSTAS

1	
2	
3	
4	
5	
6	
7	
8	
9	
10	
11	
12	
13	
14	
15	
16	
17	
18	
19	
20	
21	
22	
23	
24	
25	
26	
27	
28	
29	
30	

S14 Cirurgião Dentista

31	
32	
33	
34	
35	
36	
37	
38	
39	
40	
41	
42	
43	
44	
45	
46	
47	
48	
49	
50	
51	
52	
53	
54	
55	
56	
57	
58	
59	
60	



FUNDAÇÃO DE ESTUDOS E PESQUISAS SOCIOECONÔMICOS

Campus Universitário • UFSC  
88040-900 • Florianópolis • SC  
Fone/Fax: (48) 3953-1000  
<http://www.fepese.org.br>