

## S25 Engenheiro de Trânsito

### Instruções



Confira o número que você obteve no ato da inscrição com o que está indicado no cartão-resposta.

\* A duração da prova inclui o tempo para o preenchimento do cartão-resposta.

Para fazer a prova você usará:

- este **caderno de prova**.
- um **cartão-resposta** que contém o seu nome, número de inscrição e espaço para assinatura.

Verifique, no caderno de prova, se:

- faltam folhas e a sequência de questões está correta.
- há imperfeições gráficas que possam causar dúvidas.

**Comunique imediatamente ao fiscal qualquer irregularidade!**

### Atenção!

- Não é permitido qualquer tipo de consulta durante a realização da prova.
- Para cada questão são apresentadas 5 alternativas diferentes de respostas (a, b, c, d, e). Apenas uma delas constitui a resposta correta em relação ao enunciado da questão.
- A interpretação das questões é parte integrante da prova, não sendo permitidas perguntas aos fiscais.
- Não destaque folhas da prova.

Ao terminar a prova, entregue ao fiscal o caderno de prova completo e o cartão-resposta devidamente preenchido e assinado.



4 de setembro



60 questões



14 às 18h



4h de duração\*





**Língua Portuguesa**

10 questões

**Texto 1**

Um homem e uma mulher entraram no bar, sentaram-se e pediram Martini seco. Enquanto o garçom os servia, ela foi ao telefone, e ele foi ao toalete. Quando regressaram, ao tomar a bebida, a mulher caiu fulminada.

Excerto -  
Fernando Sabino – in Martini seco

1. Analise as afirmativas abaixo sobre a sintaxe do texto 1.

1. O sujeito da primeira oração do texto é resgatado pelo pronome “os” na segunda frase.
2. A primeira frase do texto é um período composto por coordenação e há uma oração coordenada aditiva.
3. A palavra “fulminada” é um objeto direto do verbo que a antecede.
4. O verbo “sentar” tem como complemento a partícula “se”, o que faz dele um verbo transitivo.
5. O texto se inicia com um sujeito composto.

Assinale a alternativa que indica todas as afirmativas corretas.

- a.  São corretas apenas as afirmativas 2 e 4.
- b.  São corretas apenas as afirmativas 4 e 5.
- c.  São corretas apenas as afirmativas 1, 2 e 3.
- d.  São corretas apenas as afirmativas 1, 2 e 5.
- e.  São corretas apenas as afirmativas 1, 3 e 5.

2. Assinale a alternativa **correta** de acordo com o texto 1.

- a.  A oração “Quando regressaram” está anteposta à oração principal e sua conjunção indica sentido de causa; é, pois, adverbial causal. A vírgula nesse caso não se justifica.
- b.  A primeira vírgula do texto separa uma oração coordenada assindética em um período composto por coordenação e é obrigatória.
- c.  Na frase: “... ela foi ao telefone, e ele foi ao toalete”, o uso da vírgula está correto como na frase: “A moça foi ao toalete, e ela percebeu que não tinha dinheiro para pagar a bebida”.
- d.  A frase “Enquanto o garçom os servia” é separada por vírgula por ser uma subordinada adverbial e ser a oração principal do período.
- e.  Na frase “Um homem e uma mulher entraram no bar” corretamente e de modo optativo poderíamos colocar a expressão “uma mulher” entre vírgulas de modo a enfatizá-la.

**Texto 2**

Leia um excerto do livro “O Guarani” de José de Alencar.

Ele mantinha, como todos os capitães de descobertas daqueles tempos coloniais, uma banda de aventureiros que lhe serviam nas suas explorações e correrias pelo interior; eram homens ousados, destemidos, reunindo ao mesmo tempo aos recursos do homem civilizado a astúcia e agilidade do índio de quem haviam aprendido; eram uma espécie de guerrilheiros, soldados e selvagens ao mesmo tempo.

D. Antônio de Mariz, que os conhecia, havia estabelecido entre eles uma disciplina militar rigorosa, mas justa; a sua lei era a vontade do chefe; o seu dever a obediência passiva, o seu direito uma parte igual na metade dos lucros.

3. Identifique abaixo as afirmativas verdadeiras (V) e as falsas (F) sobre o texto 2.

- ( ) Pode-se dizer que o perfil do personagem descrito é um misto de civilização e selvageria.
- ( ) O pronome “Ele” que inicia o texto é retomado pelo substantivo próprio que inicia o segundo parágrafo e ambos são sujeito da oração de que fazem parte.
- ( ) As palavras “os” e “eles” do segundo parágrafo referem-se àqueles que serviam nas explorações e correrias feitas pelo interior.
- ( ) Os pronomes “sua” (sua lei), “seu” (seu dever) e “seu” (seu direito) referem-se àquele que contratava pessoas para seus serviços.
- ( ) Pode-se afirmar que a justiça na relação entre patrão e empregado era pautada na igualdade de classes.

Assinale a alternativa que indica a sequência **correta**, de cima para baixo.

- a.  V • V • V • F • F
- b.  V • F • V • F • V
- c.  F • V • V • V • F
- d.  F • V • V • F • F
- e.  F • F • F • V • V

4. Sobre o texto 2, assinale a alternativa **correta**.

- a.  A frase “que os conhecia” pode ser classificada como adverbial explicativa.
- b.  Em “mas justa” não temos uma oração, pois não apresenta nem sujeito, nem predicado, termos essenciais à existência de uma oração.
- c.  Dizer que os empregados tinham “astúcia” implica dizer que eles tinham a honestidade característica dos índios, segundo a visão do autor.
- d.  Na frase “D. Antônio de Mariz, que os conhecia, havia estabelecido uma disciplina militar” há possibilidade de transformar o sujeito da oração em vocativo; basta tirar a primeira vírgula que o precede.
- e.  As palavras “ousados” e “destemidos” podem ser substituídas por “audaciosos” e “valentes”, respectivamente, sem causar alteração de sentido na frase.

### Texto 3

#### A Beleza Total

A beleza de Gertrudes fascinava todo mundo e a própria Gertrudes. Os espelhos pasmavam diante de seu rosto, recusando-se a refletir as pessoas da casa e muito menos as visitas. Não ousavam abranger o corpo inteiro de Gertrudes. Era impossível, de tão belo, e o espelho do banheiro, que se atreveu a isto, partiu-se em mil estilhaços.

A moça já não podia sair à rua, pois os veículos paravam à revelia dos condutores, e estes, por sua vez, perdiam toda capacidade de ação. Houve um engarrafamento monstro, que durou uma semana, embora Gertrudes houvesse voltado logo para casa.

O Senado aprovou lei de emergência, proibindo Gertrudes de chegar à janela. A moça vivia confinada num salão em que só penetrava sua mãe, pois o mordomo se suicidara com uma foto de Gertrudes sobre o peito.

Gertrudes não podia fazer nada. Nascera assim, este era o seu destino fatal: a extrema beleza. E era feliz, sabendo-se incomparável. Por falta de ar puro, acabou sem condições de vida, e um dia cerrou os olhos para sempre. Sua beleza saiu do corpo e ficou pairando, imortal. O corpo já então enfezado de Gertrudes foi recolhido ao jazigo, e a beleza de Gertrudes continuou cintilando no salão fechado a sete chaves.

(Carlos Drummond de Andrade)

5. Analise as afirmativas abaixo sobre o texto 3.

1. A beleza pode ser bênção ou maldição.
2. O texto tem como conflito central a beleza de Gertrudes.
3. A descrição de Gertrudes é feita de modo amoroso e real.
4. A ideia da morte é atenuada no texto.
5. A inveja das pessoas matou a personagem.

Assinale a alternativa que indica todas as afirmativas **corretas**.

- a.  São corretas apenas as afirmativas 1 e 5.
- b.  São corretas apenas as afirmativas 4 e 5.
- c.  São corretas apenas as afirmativas 1, 2 e 3.
- d.  São corretas apenas as afirmativas 1, 2 e 4.
- e.  São corretas apenas as afirmativas 3, 4 e 5.

6. Sobre Predicação Verbal e Colocação Nominal, assinale a alternativa que apresenta afirmação **correta** colocada entre parênteses.

- a.  O Senado aprovou lei de emergência. (O verbo possui dois complementos: “lei” e “de emergência”.)
- b.  O corpo já então enfezado de Gertrudes. (O verbo “enfezar” é de ligação, pois denota uma qualidade do sujeito da oração.)
- c.  O mordomo se suicidara com uma foto de Gertrudes sobre o peito. (Há uma ênclise em relação ao verbo e seu pronome.)
- d.  Os espelhos pasmavam diante de seu rosto. (O verbo “pasmar” está dando vida a um ser inanimado.)
- e.  A moça vivia confinada num salão em que só penetrava sua mãe. (O verbo “viver” é transitivo direto.)

7. Analise as afirmativas abaixo sobre o texto 3.

1. A beleza, segundo o autor, é imortal.
2. A palavra “isto” no primeiro parágrafo refere-se à seguinte passagem: “Não ousavam abranger o corpo inteiro de Gertrudes”.
3. Os dois pontos foram usados no quarto parágrafo para apresentar uma explicação do que foi dito anteriormente.
4. A frase “... embora Gertrudes houvesse voltado” traz a ideia de consequência.
5. Em: “A moça vivia confinada num salão em que só penetrava sua mãe”, a expressão “sua mãe” é complemento do verbo “penetrar”.

Assinale a alternativa que indica todas as afirmativas **corretas**.

- a.  São corretas apenas as afirmativas 2 e 4.
- b.  São corretas apenas as afirmativas 4 e 5.
- c.  São corretas apenas as afirmativas 1, 2 e 3.
- d.  São corretas apenas as afirmativas 1, 3 e 5.
- e.  São corretas apenas as afirmativas 3, 4 e 5.

8. Sobre Regência Verbal, assinale a alternativa que apresenta um verbo – termo regente – em relação direta com seu termo regido.

- a.  Gertrudes não podia sair às ruas.
- b.  Sua beleza ficou pairando, imortal.
- c.  O corpo de Gertrudes foi recolhido ao jazigo.
- d.  Os espelhos pasmavam diante da beleza de Gertrudes.
- e.  Os condutores perdiam toda capacidade de ação.

9. Assinale a alternativa que apresenta a **correta** justificativa para o uso da crase em “à revelia” e apresenta uma frase com a mesma situação para esse uso.

- a.  Locução adverbial composta por palavra feminina. Escolheu às pressas seu presente.
- b.  Locução prepositiva composta por palavra feminina. Vimos muitas pessoas bonitas ao longo do caminho.
- c.  Diante de palavra feminina. À medida que olhava para Gertrudes, enlouquecia com sua beleza.
- d.  Locução adverbial composta por palavra feminina. À proporção que falava, uma luz ebúrnea lhe enchia os olhos.
- e.  Diante de palavra feminina. Viajou à pé por longas horas para ver Gertrudes.

10. Identifique abaixo as afirmativas verdadeiras (V) e as falsas (F) sobre concordância verbal e nominal.

- ( ) Férias faz bem a todas as pessoas.
- ( ) Deviam haver mais pessoas como Gertrudes no mundo? Eis a questão!
- ( ) Alguns de nós saímos.
- ( ) Bebida alcoólica é proibida para menores.
- ( ) Busca-se, por métodos artificiais, belezas iguais a de Gertrudes.

Assinale a alternativa que indica a sequência **correta**, de cima para baixo.

- a.  V•V•F•F•F
- b.  V•F•V•F•F
- c.  V•F•F•F•V
- d.  F•V•F•V•V
- e.  F•F•V•V•V

**Conhecimentos Gerais**

10 questões

11. A cidade de Chapecó tem destaque na economia por ser considerada polo:

- a.  têxtil da região sul.
- b.  calçadista da região sul.
- c.  turístico do sul do Brasil.
- d.  metal-mecânico do sul do país.
- e.  agroindustrial do sul do Brasil.

12. Os estados do Maranhão, Tocantins, Espírito Santo e Mato Grosso do Sul estão situados, respectivamente, nas regiões:

- a.  Norte, Centro-Oeste, Sudeste e Sul.
- b.  Norte, Nordeste, Sudeste e Sul.
- c.  Nordeste, Norte, Sudeste e Sul.
- d.  Nordeste, Norte, Sudeste e Centro-Oeste.
- e.  Nordeste, Norte, Centro-Oeste e Sudeste.

13. De acordo com notícia publicada pela Radio Agência Nacional, dia 20 de junho, passado, foi comemorado o Dia Mundial do Refugiado.

Analise as afirmativas abaixo em relação ao assunto.

1. "O número de deslocados por guerras, violência, perseguições e abusos de direitos humanos no mundo alcançou este ano a marca inédita de 100 milhões de pessoas."
2. Esse ano, o tema definido pela ACNUR (Agência da ONU para Refugiados) foi: "Seja quem for, seja quando for, seja onde for: todas as pessoas têm direitos a buscar proteção".
3. A invasão da Ucrânia pela Rússia e outras emergências humanitárias elevaram o número de refugiados mundiais, pela primeira vez, à casa dos três dígitos.

Assinale a alternativa que indica todas as afirmativas corretas.

- a.  É correta apenas a afirmativa 2.
- b.  São corretas apenas as afirmativas 1 e 2.
- c.  São corretas apenas as afirmativas 1 e 3.
- d.  São corretas apenas as afirmativas 2 e 3.
- e.  São corretas as afirmativas 1, 2 e 3.

14. De acordo com o site da Prefeitura Municipal de Chapecó, são destaques para visita turística no município, os monumentos:

1. Museu de História Arte de Chapecó (MHAC): Seus acervos, abrangem uma variada composição de objetos de caráter histórico, artístico, etnográfico e antropológico e de diversas tipologias.
2. Museu Antonio Selistre de Campos: composto pelos acervos arqueológico e etnológico, de grupos caçadores-coletores e ceramistas e das etnias Yanomamis e Charruas.
3. Catedral Santo Antônio: inaugurada em 1956, possuindo duas torres com 40 metros de altura. A vista do alto da Catedral possui formato de cruz. Atrás da Catedral há uma gruta em pedra com imagens de Nossa Senhora Aparecida, Nossa Senhora das Dores e Nossa Senhora das Graças, onde diariamente inúmeras pessoas fazem orações.
4. Monumento O Desbravador: inaugurado em 25 de agosto de 1981 com o objetivo de homenagear os primeiros desbravadores que colonizaram e construíram o Município. Criado pelo artista plástico Emilio Zandavalli, mostra a figura de um gaúcho empunhando um machado, simbolizando o trabalho. Na mão esquerda, um louro simbolizando a conquista e a vitória. Possui 14 metros de altura, 5,70 metros de largura e pesa 9 toneladas.

Assinale a alternativa que indica todas as afirmativas corretas.

- a.  É correta apenas a afirmativa 4.
- b.  São corretas apenas as afirmativas 1 e 3.
- c.  São corretas apenas as afirmativas 2 e 3.
- d.  São corretas apenas as afirmativas 2 e 4.
- e.  São corretas apenas as afirmativas 2, 3 e 4.

15. Qual a maior cidade de Santa Catarina em termos populacionais?

- a.  Criciúma
- b.  Chapecó
- c.  Florianópolis
- d.  Blumenau
- e.  Joinville



16. Analise as afirmativas abaixo sobre a economia de Chapecó.

1. O município é destaque na exportação de produtos alimentícios industrializados de natureza animal.
2. O município é considerado a capital latino-americana de produção de aves.
3. O município é considerado um grande centro de pesquisas metal-mecânico.
4. O município vem crescendo no setor de turismo rural, destacando a natureza preservada e a culinária típica.

Assinale a alternativa que indica todas as afirmativas corretas.

- a.  São corretas apenas as afirmativas 1 e 3.
- b.  São corretas apenas as afirmativas 2 e 4.
- c.  São corretas apenas as afirmativas 1, 2 e 3.
- d.  São corretas apenas as afirmativas 1, 2 e 4.
- e.  São corretas apenas as afirmativas 2, 3 e 4.

17. Territorialmente, o maior estado brasileiro é:

- a.  Pará.
- b.  Amazonas.
- c.  Minas Gerais.
- d.  Mato Grosso.
- e.  São Paulo.

18. Temperado, Equatorial, Tropical, Mediterrâneo, Semiárido e Desértico são tipos de:

- a.  Vidro.
- b.  Vento.
- c.  Deserto.
- d.  Rocha.
- e.  Clima.

19. O Brasil possui quatro principais redes hidrográficas, que são:

- a.  Bacia Amazônica, Bacia do Uruguai, Bacia do São Francisco e Bacia Platina.
- b.  Bacia Amazônica, Bacia do Tocantins, Bacia do São Francisco e Bacia Platina.
- c.  Bacia Amazônica, Bacia do Tocantins, Bacia do Cubatão e Bacia Platina.
- d.  Bacia do Tietê, Bacia Amazônica, Bacia do São Francisco e Bacia Platina.
- e.  Bacia Amazônica, Bacia Transcontinental, Bacia do São Francisco e Bacia Platina.

20. Oceanos são extensões de água salgada que cobrem a maior parte da superfície terrestre.

Qual o maior oceano do mundo?

- a.  Índico
- b.  Ártico
- c.  Pacífico
- d.  Antártico
- e.  Atlântico

## Raciocínio Lógico

10 questões

21. Quatro amigas, entre elas Ana e Maria, estão passeando em um parque. As amigas decidem sentar-se, lado a lado, em um banco de jardim.

Qual a probabilidade de Ana e Maria sentarem uma a lado da outra?

- a.  25%
- b.  32%
- c.  20%
- d.  40%
- e.  50%

22. Em uma sacola, há um total de 44 bolas, entre bolas azuis e verdes. A probabilidade de retirar uma bola azul da sacola é o triplo da probabilidade de retirar uma bola verde.

Logo, o número de bolas azuis na sacola é:

- a.  Maior que 35.
- b.  Maior que 32 e menor que 35.
- c.  Maior que 29 e menor que 32.
- d.  Maior que 26 e menor que 29.
- e.  Menor que 26.

23. Um grupo com 13 casais, casados formalmente, se reúne.

Podemos afirmar **corretamente** que:

- a.  Pelo menos um casal do grupo casou em dezembro.
- b.  Em cada mês do ano, pelo menos 1 dos casais do grupo casou.
- c.  Pelo menos dois dos casais do grupo casaram no mesmo mês.
- d.  Três dos casais do grupo casaram no mesmo mês.
- e.  No máximo 3 dos casais do grupo casaram em um mesmo mês.

**24.** Um exame é formado por 8 questões do tipo verdadeiro ou falso, e a resposta de cada questão deve ser passada para um cartão de respostas. Um estudante que não se preparou para o exame irá responder a cada questão de maneira aleatória.

De quantas maneiras diferentes ele pode preencher o seu cartão de respostas? Assumimos que ele escolheu uma resposta, entre verdadeiro e falso, para cada uma das questões, isto é, não anulou nem deixou questões em branco.

- a.  Mais de 350
- b.  Mais de 300 e menos de 350
- c.  Mais de 250 e menos de 300
- d.  Mais de 200 e menos de 250
- e.  Menos de 200

**25.** A soma de todos os números obtidos, permutando-se os algarismos em 654, é:

- a.  Maior que 3300.
- b.  Maior que 3200 e menor que 3300.
- c.  Maior que 3100 e menor que 3200.
- d.  Maior que 3000 e menor que 3100.
- e.  Menor que 3000.

**26.** Um professor de inglês tem 14 alunos particulares. Dentre estes alunos, o professor deve escolher um grupo de três alunos, para acompanhá-lo em uma viagem.

De quantas maneiras este grupo pode ser formado, se dois dos alunos não podem estar no mesmo grupo?

- a.  Mais de 380
- b.  Mais de 370 e menos de 380
- c.  Mais de 360 e menos de 370
- d.  Mais de 350 e menos de 360
- e.  Menos de 350

**27.** Doze amigos decidem participar de um campeonato de canoagem em duplas.

O número de duplas diferentes que estes amigos podem formar é:

- a.  Maior que 65.
- b.  Maior que 62 e menor que 65.
- c.  Maior que 59 e menor que 62.
- d.  Maior que 56 e menor que 59.
- e.  Menor que 56.

**28.** Um partido deve escolher, entre 27 pessoas, uma chapa formada por um presidente e um vice-presidente, para participar de uma eleição.

De quantas maneiras diferentes esta chapa pode ser formada?

- a.  Mais de 1000
- b.  Mais de 900 e menos de 1000
- c.  Mais de 800 e menos de 900
- d.  Mais de 700 e menos de 800
- e.  Menos de 700

**29.** Dizer que “João não é genial ou Rafael é magro” é equivalente, do ponto de vista lógico, a dizer que:

- a.  Se João é genial, então Rafael é magro.
- b.  Se João é genial, então Rafael não é magro.
- c.  Se João não é genial, então Rafael não é magro.
- d.  Se Rafael não é magro, então João não é genial.
- e.  Se Rafael é magro, então João é genial.

**30.** São verdadeiras:

1. Se eu não corro e não ando, então eu pedalo.
2. Não pedalo ou jogo futebol.
3. Não jogo futebol.

Logo:

- a.  Eu corro e ando.
- b.  Eu corro ou ando.
- c.  Eu corro e não ando.
- d.  Eu não corro e pedalo.
- e.  Eu não corro e não ando.

## Legislação Municipal

10 questões

**31.** Conforme disposto no Estatuto do Servidor Público Municipal de Chapecó (Lei Complementar nº 130, de 2001), o servidor poderá ausentar-se do serviço, sem qualquer prejuízo:

- a.  por dois dias, para doação de sangue.
- b.  por três dias, para se alistar como eleitor.
- c.  por cinco dias consecutivos em razão dos pais.
- d.  por cinco dias consecutivos em razão do falecimento de sogra.
- e.  por oito dias consecutivos em razão de casamento.



**32.** Analise as afirmativas abaixo de acordo com a Lei Complementar nº 130, de 5 de dezembro de 2001, que dispõe sobre o Estatuto do Servidor Público Municipal de Chapecó.

1. Vencimentos é a retribuição pecuniária pelo exercício de cargo público, com valor fixado em lei.
2. Vencimento é a contraprestação do cargo acrescida das vantagens pecuniárias permanentes estabelecidas em lei.
3. Remuneração é o vencimento do cargo, acrescido das vantagens pecuniárias permanentes e das temporárias, estabelecidas em lei.
4. Nenhum servidor receberá, a título de vencimento, importância inferior ao salário-mínimo.

Assinale a alternativa que indica todas as afirmativas **corretas**.

- a.  São corretas apenas as afirmativas 3 e 4.
- b.  São corretas apenas as afirmativas 1, 2 e 4.
- c.  São corretas apenas as afirmativas 1, 3 e 4.
- d.  São corretas apenas as afirmativas 2, 3 e 4.
- e.  São corretas as afirmativas 1, 2, 3 e 4.

**33.** Com fundamento na Lei Complementar nº 131, de 5 de dezembro de 2001 (e suas alterações posteriores), que dispõe sobre a redefinição do Sistema Municipal de Previdência, a criação do Instituto do Sistema Municipal de Previdência e dá outras providências, as contribuições mensais previdenciárias serão fixadas nos seguintes percentuais:

1. para os segurados compulsórios, no montante de ....., calculado sobre o total da remuneração ou dos proventos mensais;
2. para os órgãos empregadores, no montante de ....., calculado sobre o total mensal creditado em folha de pagamento dos servidores segurados compulsórios.

Assinale a alternativa que completa **correta** e sequencialmente as lacunas do texto.

- a.  11% • 20%.
- b.  12% • 18%.
- c.  14% • 18%.
- d.  18% • 14%.
- e.  20% • 15%.

**34.** Nos termos da Lei Complementar nº 131, de 2001, com as suas alterações posteriores, o Sistema Municipal de Previdência de Chapecó obedecerá aos seguintes princípios:

1. universalidade de participação nos planos previdenciários mediante contribuição.
2. valor mensal das aposentadorias e pensões não inferior ao salário mínimo regional.
3. possibilidade de criação ou extensão de benefícios sem a correspondente fonte de custeio integral.
4. caráter democrático e centralizado da gestão administrativa, com a participação de servidores públicos dos Poderes Executivo, Legislativo e Judiciário do Município.

Assinale a alternativa que indica todas as afirmativas **corretas**.

- a.  É correta apenas a afirmativa 1.
- b.  São corretas apenas as afirmativas 1 e 3.
- c.  São corretas apenas as afirmativas 1 e 4.
- d.  São corretas apenas as afirmativas 1, 2 e 3.
- e.  São corretas apenas as afirmativas 2, 3 e 4.

**35.** Analise as afirmativas abaixo, de acordo com a Lei Complementar nº 617, de 26 de março de 2018, que dispõe sobre o regime disciplinar e a apuração de responsabilidades dos agentes públicos do Município de Chapecó.

1. O servidor responde penal e administrativa-mente pelo exercício irregular de suas atribuições, mas nunca na esfera civil.
2. A responsabilidade administrativa do servidor será afastada no caso de absolvição criminal que negue a existência do fato ou sua autoria.
3. A obrigação de reparar os danos não se estende aos sucessores e nem poderá contra eles ser executada.
4. As sanções civis, penais e administrativas poderão cumular-se, sendo independentes entre si.

Assinale a alternativa que indica todas as afirmativas **corretas**.

- a.  É correta apenas a afirmativa 2.
- b.  São corretas apenas as afirmativas 1 e 2.
- c.  São corretas apenas as afirmativas 2 e 4.
- d.  São corretas apenas as afirmativas 1, 2 e 3.
- e.  São corretas apenas as afirmativas 2, 3 e 4.

**36.** Analise as afirmativas abaixo conforme a Lei Complementar nº 132, de 2001, que dispõe sobre a instituição da Política Municipal de Administração e Remuneração de Pessoal, planifica as carreiras e dá outras providências:

1. É permitida a acumulação de dois cargos no Magistério público municipal, limitada a soma da carga horária em até 30 horas semanais.
2. É vedada a passagem do servidor de um cargo para outro, salvo aprovação em concurso público.
3. As funções de confiança serão exercidas, exclusivamente, por servidores ocupantes de cargos de provimento efetivo, de livre escolha do Chefe do Poder Executivo Municipal.
4. Para os efeitos da Lei, entende-se por Professor: o membro do magistério que desempenha atividades de administração, supervisão, planejamento, orientação, atendimento e acompanhamento pedagógico.

Assinale a alternativa que indica todas as afirmativas **corretas**.

- a.  São corretas apenas as afirmativas 2 e 3.
- b.  São corretas apenas as afirmativas 3 e 4.
- c.  São corretas apenas as afirmativas 1, 2 e 3.
- d.  São corretas apenas as afirmativas 2, 3 e 4.
- e.  São corretas as afirmativas 1, 2, 3 e 4.

**37.** Nos termos da Lei Complementar nº 617, de 26 de março de 2018, é **correto** afirmar a respeito da sindicância:

- a.  A Sindicância será conduzida por comissão composta de 5 servidores efetivos, designados pela autoridade competente.
- b.  O ato de instauração e do julgamento da Sindicância deverá ser publicado no Diário Oficial do Município.
- c.  Da Sindicância Investigatória não poderá resultar arquivamento, mesmo quando não configurada infração disciplinar.
- d.  Sindicância Administrativa constitui-se em procedimento preparatório e investigativo de suposta irregularidade cometida por servidor público, não comportando contraditório, tendo como objetivo apurar os fatos e indícios de autoria.
- e.  Os autos da Sindicância não integrarão o Processo Administrativo Disciplinar, como peça informativa da instrução.

**38.** Conforme previsão da Lei Complementar nº 498, de 17 de dezembro de 2012, que dispõe sobre a organização administrativa do Poder Executivo Municipal e dá outras providências, compete à Gerência de Fiscalização de Trânsito da Diretoria de Segurança Pública:

1. gerenciar os serviços de fiscalização eletrônica de velocidade.
2. gestão da central de monitoramento eletrônico com câmeras de vídeo.
3. fiscalizar as concessionárias do transporte coletivo urbano.
4. gerenciar a fiscalização dos transportes públicos.

Assinale a alternativa que indica todas as afirmativas **corretas**.

- a.  São corretas apenas as afirmativas 1 e 2.
- b.  São corretas apenas as afirmativas 1, 2 e 3.
- c.  São corretas apenas as afirmativas 1, 2 e 4.
- d.  São corretas apenas as afirmativas 2, 3 e 4.
- e.  São corretas as afirmativas 1, 2, 3 e 4.

**39.** De acordo com a Lei Complementar nº 498, de 2012, ao Gabinete do Prefeito subordinam-se diretamente:

- a.  Controladoria-Geral do Município; Contadoria-Geral do Município; Diretoria de Segurança Pública; Diretoria de Incentivo ao Empreendedorismo e Turismo.
- b.  Diretoria de Regularização Fundiária e Habitação; Assessoria de Comunicação Social; Diretoria de Gestão de Compras; Coordenadoria Municipal de Proteção e Defesa Civil.
- c.  Procuradoria-Geral do Município; Contadoria-Geral do Município; Superintendências Regionais; Coordenadoria Municipal de Defesa do Consumidor.
- d.  Controladoria-Geral do Município; Coordenadoria Municipal de Defesa do Consumidor; Consultoria Jurídica; Diretoria de Modernização Administrativa.
- e.  Contadoria-Geral do Município; Consultoria Jurídica; Diretoria de Regularização Fundiária e Habitação; Diretoria de Captação de Recursos.

40. Com fundamento na Lei Orgânica de Chapecó, é vedado ao Município instituir impostos sobre:

1. patrimônio, renda ou serviço da União, do Estado ou de outro Município.
2. templos de qualquer culto e casas pastorais a ele anexados ou no mesmo terreno.
3. livros, jornais e periódicos.
4. associações de Moradores e Centros Comunitários.

Assinale a alternativa que indica todas as afirmativas **corretas**.

- a.  São corretas apenas as afirmativas 1 e 3.
- b.  São corretas apenas as afirmativas 2 e 3.
- c.  São corretas apenas as afirmativas 1, 2 e 3.
- d.  São corretas apenas as afirmativas 1, 3 e 4.
- e.  São corretas as afirmativas 1, 2, 3 e 4.

## Conhecimentos Específicos

20 questões

41. O Plano Diretor de Chapecó, aprovado pela Lei Complementar nº 541, estabelece as formas de participação democrática da sociedade, na gestão urbana e territorial do Município de Chapecó, através de instrumentos de participação popular.

Neste contexto, a aprovação de planos, programas e projetos que afetem a ordem urbanística, tais como empreendimentos que gerem impacto ambiental e/ou impacto de vizinhança, alteração de zoneamento e normas de parcelamentos, uso e ocupação do solo, é condicionada à realização de:

- a.  referendos.
- b.  plebiscitos.
- c.  consultas públicas.
- d.  audiências públicas.
- e.  conferências da cidade de Chapecó.

42. Considere a contagem de veículos realizada a partir de um posto de contagem durante um período de 5 dias consecutivos.

Dia	1	2	3	4	5
Número de veículos	135	160	150	120	110

Assinale a alternativa **correta** com base no seu conhecimento sobre contagem de tráfego.

- a.  Não é possível calcular o VMD para essa amostra.
- b.  O volume médio diário de veículos que trafegaram neste trecho é de 135.
- c.  O volume médio semanal de veículos que trafegaram neste trecho é de 135.
- d.  O volume médio mensal de veículos que trafegaram neste trecho é de 675.
- e.  As informações fornecidas caracterizam um período sazonal de tráfego de veículos.

43. Conforme as definições expressas no Manual de Estudos de Tráfego do DNIT, sobre as definições de velocidade, é **correto** afirmar que:

- a.  A Velocidade de Fluxo Livre é também conhecida como Velocidade de Operação.
- b.  A Velocidade de Fluxo Livre é a velocidade mínima de passagem em um semáforo aberto (verde).
- c.  Velocidade Pontual é a velocidade instantânea de um veículo quando passa por um determinado ponto ou seção da via e é fundamental para a análise das condições de segurança na circulação.
- d.  Velocidade Pontual é a velocidade de um veículo em um instante determinado, correspondente a um trecho cujo comprimento tende a zero.
- e.  Velocidade Média de Percurso é a velocidade em um trecho de uma via, determinada pela razão do comprimento do trecho pelo tempo total gasto em percorrê-lo, incluindo apenas os tempos em que os veículos estão em movimento.

**44.** Analise as afirmativas abaixo com relação à circulação de pedestres, e de acordo com o Código de Trânsito Brasileiro (CTB).

1. Os pedestres que estiverem atravessando a via sobre as faixas delimitadas para esse fim terão prioridade de passagem, exceto nos locais com sinalização semafórica.
2. O ciclista desmontado empurrando a bicicleta não se equipara ao pedestre em direitos e deveres.
3. Nas vias rurais, quando não houver acostamento ou quando não for possível a utilização dele, a circulação de pedestres, na pista de rolamento, será feita com prioridade sobre os veículos, pelos bordos da pista, em fila única, em sentido contrário ao deslocamento de veículos, exceto em locais proibidos pela sinalização e nas situações em que a segurança ficar comprometida.
4. Utilizar um automóvel para arremessar água ou detritos sobre os pedestres não constitui infração de trânsito.

Assinale a alternativa que indica todas as afirmativas **corretas**.

- a.  São corretas apenas as afirmativas 1 e 3.
- b.  São corretas apenas as afirmativas 2 e 4.
- c.  São corretas apenas as afirmativas 1, 2 e 3.
- d.  São corretas apenas as afirmativas 2, 3 e 4.
- e.  São corretas as afirmativas 1, 2, 3 e 4.

**45.** Conforme o Código de Trânsito Brasileiro (CTB), sobre a segurança dos veículos, é **correto** afirmar que:

- a.  Luzes diurnas são obrigatórias apenas para motocicletas e máquinas agrícolas.
- b.  Para as bicicletas, são obrigatórios equipamentos de sinalização noturna traseira. É opcional o uso de equipamento de sinalização dianteira.
- c.  Dispositivos destinados ao controle de emissão de gases poluentes são obrigatórios somente em veículos de três ou mais eixos.
- d.  O equipamento suplementar de retenção (air bag) frontal é obrigatório para o condutor e opcional para as demais partes do veículo.
- e.  Será aplicada a medida administrativa de retenção aos veículos reprovados na inspeção de emissão de gases poluentes e ruído e de segurança.

**46.** Analise as afirmativas abaixo de acordo com o Código de Trânsito Brasileiro (CTB), com relação às normas gerais de circulação e conduta.

1. Caracteriza infração gravíssima seguir veículo em serviço de urgência, estando este com prioridade de passagem devidamente identificada por dispositivos regulamentares de alarme sonoro e iluminação vermelha intermitentes.
2. O estacionamento dos veículos motorizados de duas rodas será feito em posição paralela à guia da calçada (meio-fio) e junto a ela, salvo quando houver sinalização que determine outra condição.
3. Os veículos mais lentos, quando em fila, deverão manter distância suficiente entre si para permitir que veículos que os ultrapassem possam se intercalar na fila com segurança.
4. De acordo com sua utilização, as vias abertas à circulação se classificam em vias urbanas (rodovias e estradas), e vias rurais (vias locais e estradas localizadas em territórios rurais).

Assinale a alternativa que indica todas as afirmativas **corretas**.

- a.  É correta apenas a afirmativa 2.
- b.  É correta apenas a afirmativa 4.
- c.  São corretas apenas as afirmativas 1 e 3.
- d.  São corretas apenas as afirmativas 1, 2 e 3.
- e.  São corretas as afirmativas 1, 2, 3 e 4.

**47.** Assinale a alternativa **correta** sobre definições nos estudos de capacidade de vias.

- a.  Nível de serviço A representa fluxo forçado ou em colapso.
- b.  Headway é distância entre dois veículos sucessivos, medida entre pontos de referência comuns.
- c.  Tempo de Viagem corresponde ao tempo transcorrido entre a passagem de dois veículos sucessivos por um determinado posto de contagem.
- d.  Capacidade é o número máximo de veículos que poderá passar por um determinado trecho de uma faixa ou pista durante um período determinado, sob as condições reais predominantes na via e no tráfego.
- e.  Volume de Tráfego corresponde ao número máximo de veículos que poderá passar por um determinado trecho de uma via durante um período determinado, sob as condições reais predominantes na via e no tráfego.

48. As figuras A, B, C e D abaixo são apresentadas no Manual Brasileiro de Sinalização de Trânsito.



Figura A

Figura B

Figura C

Figura D

Assinale a alternativa **correta** em relação às figuras apresentadas.

- A Figura A indica sentido de circulação na rotatória, enquanto a Figura D indica a presença de alfândega.
- A Figura A indica o sentido de circulação da rotatória, enquanto a Figura D indica rua sem saída.
- A Figura B representa uma sinalização de regulamentação que indica mão-inglesa.
- A Figura B indica que ônibus, caminhões e veículos de grande porte devem transitar à direita, enquanto a Figura D indica rua sem saída.
- A Figura C indica proibição de circulação de ônibus.

49. Em conformidade com o apresentado no Manual Brasileiro de Sinalização de Trânsito – Sinalização Temporária, é **correto** afirmar que:

- A Barreira Plástica é um dispositivo móvel utilizado exclusivamente para o bloqueio de tráfego.
- Quando dispostos longitudinalmente ao fluxo, os espaçamentos entre cones devem variar em função da velocidade de aproximação.
- A extensão mínima recomendada da área de advertência em vias urbanas deve ser de 30m para obras ou serviços executados em vias de trânsito rápido.
- A utilização de boneco sinalizador é, em teoria, proibida; o trabalho de sinalização com bandeira deve ser feito, obrigatoriamente, por um trabalhador humano.
- A operação PARE e SIGA deve ser executada por trabalhadores humanos, para garantir segurança e efetividade de passagem, não podendo ser substituída por semáforo portátil.

50. A Resolução 303/08 do CONTRAN, juntamente com a NBR 9050, dispõe sobre acessibilidade e vagas de estacionamento destinadas a idosos e pessoas com deficiência (PCD).

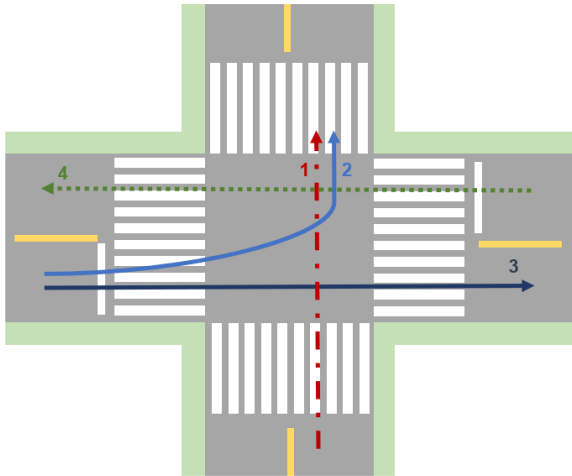
Assinale a alternativa **correta** com relação à acessibilidade às vagas de estacionamento.

- Em estacionamentos cobertos, as vagas destinadas PCDs são recomendadas, mas não são obrigatórias.
- O percurso máximo entre a vaga de estacionamento destinada à PCD e o acesso à edificação deve ser de 50 metros.
- É obrigatório que se destinem 8% das vagas em estacionamentos regulamentados de uso público para serem utilizadas exclusivamente por idosos.
- É obrigatório que se destine 1% das vagas em estacionamentos regulamentados de uso público a idosos.
- As vagas destinadas a PCD devem contar com um espaço adicional de circulação de no mínimo 1,5 metro de largura em qualquer situação (ambiente externo e interno).

51. Assinale a alternativa **correta** com relação a uma importante ferramenta para estudos de capacidade das vias, o Fator de Hora Pico (FHP).

- FHP abaixo de 0,95 é indicativo de grandes volumes de tráfego, algumas vezes com restrições de capacidade durante a hora de pico.
- Para o cálculo do FHP, normalmente se adota o intervalo de 15 minutos; a adoção de intervalos maiores pode resultar em superdimensionamento da via e excesso de capacidade em grande parte do período de pico.
- O FHP é uma ferramenta utilizada apenas para estudos de capacidade de via em localidades cujo VMDm é maior que 10.000 UCP.
- Para o cálculo do FHP, normalmente se adota o intervalo de 10 minutos em vias urbanas e 20 minutos em vias rurais.
- Pode-se definir FHP como a razão entre o volume de veículos na hora de pico e quatro vezes o volume do período de 15 minutos com maior fluxo de tráfego dentro da hora de pico.

52. A figura abaixo representa um diagrama de conflito. Esse tipo de diagrama possibilita a análise dos conflitos presentes em uma dada interseção.



Analise as afirmativas abaixo com base no que é apresentado na figura.

1. Movimentos convergentes são aqueles que têm origem em diferentes aproximações e destinos iguais, assim como os movimentos 1 e 2.
2. As informações fornecidas na figura são suficientes para que seja construída a tabela de conflitos.
3. Movimentos interceptantes são aqueles que têm origem em diferentes aproximações e destinos iguais, assim como o conjunto de movimentos 1 e 2.
4. Por vezes, é necessário proibir alguns movimentos para eliminar os conflitos e tornar a operação menos complexa na interseção.

Assinale a alternativa que indica todas as afirmativas corretas.

- É correta apenas a afirmativa 1.
- São corretas apenas as afirmativas 1 e 4.
- São corretas apenas as afirmativas 2 e 3.
- São corretas apenas as afirmativas 1, 2 e 4.
- São corretas apenas as afirmativas 1, 3 e 4.

53. Com relação ao estudo de capacidade das vias, é **correto** afirmar que:

- Densidade corresponde ao número de veículos por unidade de tempo de permanência na via.
- Capacidade é definida como o número de veículos por unidade de comprimento da via.
- Quando uma via atinge sua capacidade mínima de projeto, a entrada de mais veículos causa a redução da velocidade e do volume de fluxo.
- A densidade da via e a velocidade são diretamente proporcionais, ou seja, a densidade reduz com a redução da velocidade.
- Espaçamento e intervalo de tempo entre veículos são as duas grandezas que descrevem a disposição longitudinal dos veículos no fluxo de tráfego de uma via.

54. São princípios da sinalização de trânsito: legalidade, padronização, suficiência, clareza, precisão e confiabilidade, visibilidade e legibilidade, manutenção e conservação.

Nesse sentido, assinale a alternativa **correta** sobre sinalização vertical e horizontal.

- Conforme estudos de engenharia de tráfego, as placas suspensas não podem ser utilizadas quando o volume de tráfego for próximo à capacidade da via.
- As placas de sinalização devem ser colocadas na posição vertical, fazendo um ângulo de 45° em relação ao sentido do fluxo de tráfego, voltadas para o lado interno da via.
- A Marcação de Cruzamento Rodoferroviário (MCF) indica ao condutor a aproximação de um cruzamento em nível com uma ferrovia; a faixa de retenção deve ser colocada a uma distância mínima de 3 m do trilho externo mais próximo e paralela a esse.
- Em vias rurais, a distância máxima entre placas de regulamentação de velocidade (R-19) é de 20 km quando a velocidade regulamentada for inferior a 80 km/h.
- Tinta de demarcação na cor preta ou cinza pode ser utilizada para cobrir a sinalização conflitante ou provisória.



55. De acordo com a classificação das vias urbanas disposta nos manuais brasileiros de sinalização, é **correto** afirmar que:

- a.  Em vias de trânsito rápido não deve haver travessia de pedestre em nível.
- b.  Em vias arteriais não deve haver interseções em nível.
- c.  As interseções em nível presentes em vias arteriais não devem ser controladas por semáforos.
- d.  Em uma via coletora sem sinalização ou regulamentação, a velocidade máxima permitida é de 60 km/h.
- e.  Em uma via local sem sinalização ou regulamentação, a velocidade máxima permitida é de 50 km/h.

56. Analise as figuras abaixo:



Figura A



Figura B



Figura C

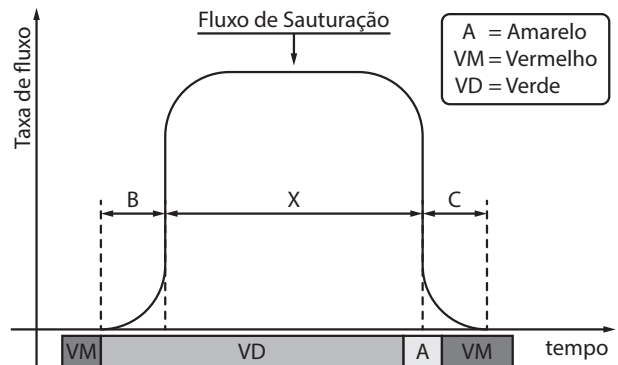
Assinale a alternativa **correta** com relação aos tipos de semáforo e sua utilização.

- a.  Sinalização semafórica tem como único objetivo o de regulamentação do trânsito.
- b.  Quando o sinal luminoso das figuras A e B for vermelho, ambas têm o mesmo significado: indica que o pedestre não deve iniciar a travessia.
- c.  Quando o sinal luminoso da figura C estiver verde, essa sinalização indica que o motorista de veículo motorizado deve aguardar a travessia de pedestres.
- d.  Quando o sinal luminoso da figura C estiver verde, essa sinalização indica que o pedestre pode iniciar a travessia.
- e.  Não existem regras padronizadoras de semáforos; desde que cumpram a função de gerenciamento de movimento utilizando as cores verde, amarelo e vermelho, não importa se seu formato é circular ou quadrado e nem seu dimensionamento.

57. Conforme o Código de Trânsito Brasileiro (CTB), é **correto** afirmar que:

- a.  Não é obrigatório o porte da Carteira Nacional de Habilitação (CNH) quando o condutor estiver à direção do veículo.
- b.  A expedição de um novo Certificado de Registro de Veículo (CRV) é necessária apenas se o proprietário do veículo mudar o estado de domicílio ou residência dentro da federação.
- c.  É exigida inspeção trimestral para a verificação dos equipamentos obrigatórios e de segurança nos veículos especialmente destinados à condução coletiva de escolares.
- d.  As repartições aduaneiras e os órgãos de controle de fronteira comunicarão diretamente ao DNIT a entrada e saída temporária ou definitiva de veículos.
- e.  As motocicletas e motonetas destinadas ao transporte remunerado de mercadorias – moto-frete – somente poderão circular nas vias com autorização emitida pelo órgão ou entidade executivos de trânsito dos Estados e do Distrito Federal.

58. O gráfico abaixo representa o fluxo de saturação.

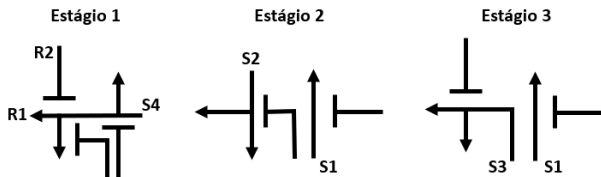


Assinale a alternativa **correta** com relação à informação apresentada no gráfico.

- a.  A barra "VD" representa o tempo de verde efetivo ou vermelho morto.
- b.  "B" representa o tempo de verde geral.
- c.  "B" representa o tempo morto no início do estágio apresentado.
- d.  "C" indica o tempo de vermelho foco.
- e.  "X" indica o tempo de verde foco.

59. O diagrama de estágios é a representação gráfica da alocação dos movimentos que podem ser realizados (motorizados e não motorizados) em cada estágio do ciclo semafórico.

Considere o seguinte diagrama de estágios:



Considerando  $S$  = grupo semafórico, então com relação ao diagrama de estágios apresentado, assinale a alternativa **correta**.

- No Estágio 1, a sinalização semafórica indica permissão de passagem para os veículos que estão na R1, enquanto impede a passagem de veículos que estão na R2.
  - O símbolo  $\rightarrow$  representa permissão de passagem de veículos motorizados, enquanto o símbolo  $T$  representa a permissão semafórica de passagem de pedestres.
  - O diagrama apresentado está incompleto, uma vez que deveria, por norma, apresentar também os movimentos de pedestres.
  - O tempo de verde do S1 é o dobro do tempo de verde do S3.
  - Entreverdes corresponde ao período entre o final do verde de um estágio e o início do amarelo do estágio seguinte.
60. A partir da contagem de veículos, é possível determinar a quantidade, o sentido e a composição do fluxo de veículos que passam por determinados pontos do sistema viário, numa determinada unidade de tempo.
- Com relação à contagem volumétrica de veículos, é **correto** afirmar que:
- Postos no cordão interno (screen line) têm como objetivo distinguir a área de influência indireta.
  - Os postos de contagem permanentes funcionam durante os 365 dias do ano, somente nos horários de pico.
  - Em postos de contagem permanente e postos de contagem de cobertura são coletados os mesmos dados, apenas sua nomenclatura varia de uma região para a outra do país.
  - Nos postos de contagem de cobertura, realizam-se contagens uma única vez no ano durante 48 horas consecutivas em dois dias úteis da semana.
  - Ao contrário do cordão interno, o cordão externo (cordon line) define os limites da área de influência direta dos estudos. Os postos de contagem dentro do cordão externo devem ser localizados de modo a cobrir pelo menos 65% do tráfego que cruza o cordão externo.

**Página  
em Branco.  
(rascunho)**

**Página  
em Branco.  
(rascunho)**

Utilize a grade ao lado para anotar as suas respostas.

**Não destaque esta folha.** Ao entregar sua prova, o fiscal irá destacar e entregar esta grade de respostas que você poderá levar para posterior conferência.



## GRADE DE RESPOSTAS

1		31	
2		32	
3		33	
4		34	
5		35	
6		36	
7		37	
8		38	
9		39	
10		40	
11		41	
12		42	
13		43	
14		44	
15		45	
16		46	
17		47	
18		48	
19		49	
20		50	
21		51	
22		52	
23		53	
24		54	
25		55	
26		56	
27		57	
28		58	
29		59	
30		60	

S25 Engenheiro de Trânsito



FUNDAÇÃO DE ESTUDOS E PESQUISAS SOCIOECONÔMICOS

Campus Universitário • UFSC  
88040-900 • Florianópolis • SC  
Fone/Fax: (48) 3953-1000  
<http://www.fepese.org.br>