

# CADERNO DE PROVA

## 5508 Engenheiro de Tráfego

### Instruções



Confira o número que você obteve no ato da inscrição com o que está indicado no cartão-resposta.

\* A duração da prova inclui o tempo para o preenchimento do cartão-resposta.

Para fazer a prova você usará:

- este **caderno de prova**.
- um **cartão-resposta** que contém o seu nome, número de inscrição e espaço para assinatura.

Verifique, no caderno de prova, se:

- faltam folhas e a sequência de questões está correta.
- há imperfeições gráficas que possam causar dúvidas.

**Comunique imediatamente ao fiscal qualquer irregularidade!**

### Atenção!

- Não é permitido qualquer tipo de consulta durante a realização da prova.
- Para cada questão são apresentadas 5 alternativas diferentes de respostas (a, b, c, d, e). Apenas uma delas constitui a resposta correta em relação ao enunciado da questão.
- A interpretação das questões é parte integrante da prova, não sendo permitidas perguntas aos fiscais.
- Não destaque folhas da prova.

Ao terminar a prova, entregue ao fiscal o caderno de prova completo e o cartão-resposta devidamente preenchido e assinado.



19 de dezembro



35 questões



15h20 às 18h20



3h de duração\*

PREFEITURA  
**BALNEÁRIO  
CAMBORIÚ**

**PROCESSO  
SELETIVO  
SIMPLIFICADO**

Secretaria Municipal  
da Administração

Cargos da  
**Administração Pública**



## Língua Portuguesa

5 questões

### Texto

Leia o texto.

A poesia, ao contrário da filosofia, não é um conhecimento teórico de natureza humana, mas imita, narrativa ou dramaticamente, ações e sentimentos, feitos e virtudes, situações e vícios dos seres humanos. No entanto, a poesia é diferente da história, embora esta também seja uma narrativa de feitos humanos e de situações, das virtudes e dos vícios dos humanos narrados. A diferença está no fato de que aquela visa, por meio de uma pessoa ou de um fato, a falar dos humanos em geral (cada pessoa [...] não é ela em sua individualidade, mas é ela como exemplo universal, positivo ou negativo, de um tipo humano) e a falar de situações em geral (por meio de exemplos, do relato dramático de uma guerra, fala sobre a guerra), enquanto a história se refere à individualidade concreta de cada pessoa e de cada situação. A poesia trágica não fala de Édipo ou de Eletra, mas de um destino humano; a epopeia não fala de Helena, Ulisses ou Agamenon, mas de tipos humanos. A história, ao contrário, fala de pessoas singulares e situações particulares. Por isso, diz Aristóteles, a poesia está mais próxima da filosofia do que a história, já que esta nunca se dirige ao universo.

(Marilena Chauí)

1. Observe a crase usada na frase retirada do texto.

“A história se refere à individualidade”.

Assinale a alternativa cujo uso da crase tem a mesma justificativa.

- a.  Estarei em casa até às 12h.
- b.  Entreguei a encomenda à minha vizinha.
- c.  No corre-corre diário, ela fez às compras às pressas.
- d.  Dirijo-me, no dia de hoje, à Vossa Senhoria para reivindicar meus direitos.
- e.  Naquela hora, os funcionários foram, já cansados, à manifestação.

2. Analise as afirmativas abaixo sobre o texto.

1. Na frase: “A diferença está no fato de que aquela visa, por meio de uma pessoa ou de um fato, a falar dos humanos em geral...”, o pronome demonstrativo sublinhado pode ser substituído pela palavra “poesia” sem que se perca o sentido do texto no contexto.
2. A história é uma forma de conhecimento que trata do particular sob o ponto do particular.
3. A filosofia dirige-se ao universal, isto é, aos eventos, situações e qualidades genéricas próprios da natureza humana.
4. O texto apresenta duas formas de conhecimento do ponto de vista de seu autor.
5. Na conclusão do texto, fica claro que a história se dirige ao universo.

Assinale a alternativa que indica todas as afirmativas **corretas**.

- a.  São corretas apenas as afirmativas 1 e 4.
- b.  São corretas apenas as afirmativas 3 e 5.
- c.  São corretas apenas as afirmativas 4 e 5.
- d.  São corretas apenas as afirmativas 1, 2 e 3.
- e.  São corretas apenas as afirmativas 2, 3 e 4.

3. Assinale a alternativa com pontuação e redação **corretas**.

- a.  As vezes o céu fica, tão perto, parece que vem estrelas, suavemente nos acariciar.
- b.  Os examinadores procediam a entrega das provas, dos cartões; havia, porém um entrave para o início das provas.
- c.  Depois que há alguns anos, as farmácias deixaram de vender antibiótico sem receita, houveram inúmeros casos relatados de vidas salvas mas a população não acredita nisso.
- d.  Hoje, eu, faria o mesmo comentário feito anteriormente: vai visitar seus pais já que fazem anos que você não os vê; isso, certamente é inaceitável.
- e.  Enquanto não viajava, sofria; agora que conhece todas as partes do mundo, sofre mais, pois a impossibilidade de ir novamente o faz padecer mais.

**4. Analise as frases.**

- I. Atendimento preferencial para: idosos, gestantes, deficientes e crianças de colo.
- II. Temos vaga para jovem com refeição.
- III. Maria saiu da loja de roupa.
- IV. Pedro viu Camila malhando.
- V. O chefe pediu ao rapaz que usasse sua caneta.

Analise as afirmativas abaixo feitas sobre elas.

1. Todas as frases apresentam vício de linguagem.
2. Na frase V, temos um objeto indireto e um direto.
3. A leitura da frase I permite entender que uma criança com cinco meses pode chegar a um guichê para ser atendida.
4. A frase IV não apresenta problemas de redação.
5. Na frase III, temos um verbo transitivo indireto cujo complemento é “da loja de roupa”.

Assinale a alternativa que indica todas as afirmativas **corretas**.

- a.  São corretas apenas as afirmativas 3 e 5.
- b.  São corretas apenas as afirmativas 4 e 5.
- c.  São corretas apenas as afirmativas 1, 2 e 3.
- d.  São corretas apenas as afirmativas 1, 3 e 4.
- e.  São corretas apenas as afirmativas 3, 4 e 5.

**5. Analise as três orações.**

1. As suspeitas recaíam sobre um turista, com um forte sotaque germânico.
2. O rapaz apreendido sequer conhecia o bê-a-bá do alemão.
3. Não demonstrava a menor preocupação.

Considerando a necessidade de unir as três orações, criando entre elas apenas relações de coordenação, assinale a alternativa **correta**.

- a.  As suspeitas recaíam sobre um turista, com forte sotaque germânico, que não demonstrava a menor preocupação, já que sequer conhecia o bê-a-bá do alemão.
- b.  As suspeitas recaíam sobre um turista, com forte sotaque germânico, mas o rapaz apreendido sequer conhecia o bê-a-bá do alemão, portanto não demonstrava a menor preocupação.
- c.  Embora as suspeitas recaíssem sobre um turista com forte sotaque germânico, o rapaz não demonstrava qualquer preocupação porque sequer conhecia o bê-a-bá do alemão.
- d.  O turista, com forte sotaque germânico, não demonstrava qualquer preocupação com as suspeitas que recaíram sobre ele, já que sequer conhecia o bê-a-bá do alemão.
- e.  Não demonstrando qualquer preocupação, não obstante sequer conhecer o bê-a-bá do alemão, um turista com forte sotaque germânico foi apreendido.

**Conhecimentos Atuais**

5 questões

**6. Identifique abaixo as afirmativas verdadeiras (V) e as falsas (F) sobre o território brasileiro:**

- ( ) O Equador atravessa a porção setentrional do Brasil.
- ( ) O Trópico de Capricórnio atravessa a porção meridional do Brasil.
- ( ) A Região Sul localiza-se, quase totalmente, fora da zona intertropical.

Assinale a alternativa que indica a sequência **correta**, de cima para baixo.

- a.  V•V•V
- b.  V•V•F
- c.  V•F•F
- d.  F•V•F
- e.  F•F•V

7. O Brasil é um país de dimensões continentais e apresenta grande diversificação climática.

A Região Sul do país tem como clima predominante em toda sua região o:

- a.  clima equatorial.
- b.  clima tropical-atlântico.
- c.  clima tropical.
- d.  clima tropical de altitude.
- e.  clima subtropical.

8. Um aquífero é um reservatório de água subterrânea potável. O Brasil possui dois dos maiores aquíferos do mundo, o Guarani e o Alter do Chão. O aquífero Guarani é um grande depósito de água que abrange a Argentina, o Brasil, o Paraguai e o Uruguai. Em 2010 foi descoberto o aquífero Alter do Chão totalmente em território nacional.

A imensa reserva subterrânea encontra-se sob os seguintes Estados:

- a.  Pará, Amazonas e Amapá.
- b.  Acre, Rondônia e Maranhão.
- c.  Pará, Maranhão e Tocantins.
- d.  Roraima, Amazonas e Amapá.
- e.  Maranhão, Ceará e Piauí.

9. Identifique abaixo as afirmativas verdadeiras (V) e as falsas (F) sobre o povoamento do Estado de Santa Catarina:

- ( ) Os principais grupos indígenas que habitavam o Estado de Santa Catarina eram os lanomâmis e os pataxós.
- ( ) Os alemães situaram-se principalmente no nordeste do Estado Catarinense, nos vales do Itajaí e na região de Joinville.
- ( ) Os italianos fixaram-se principalmente no sul do estado, na região de Urussanga e Criciúma.

Assinale a alternativa que indica a sequência **correta**, de cima para baixo.

- a.  V • V • F
- b.  V • F • V
- c.  F • V • V
- d.  F • V • F
- e.  F • F • V

10. Maior rio do mundo em volume de água, o Amazonas também é o maior em extensão.

A nascente do Rio Amazonas encontra-se no:

- a.  Brasil.
- b.  Chile.
- c.  Paraguai.
- d.  Peru.
- e.  Uruguai.

## Raciocínio Lógico

5 questões

11. Um hotel tem 3 quartos disponíveis. O número de modos como se podem alojar 9 hóspedes, ficando 3 em cada quarto, é:

- a.  Maior que 1800.
- b.  Maior que 1700 e menor que 1800.
- c.  Maior que 1600 e menor que 1700.
- d.  Maior que 1500 e menor que 1600.
- e.  Menor que 1500.

12. Joaquim convida Alice e Paula para ir ao cinema com ele. A probabilidade de Alice aceitar o convite é de 40% e a de Paula aceitar é 30%.

Logo, a probabilidade de que Alice e Paula não aceitem o convite é:

- a.  Maior que 44%.
- b.  Maior que 41% e menor que 44%.
- c.  Maior que 38% e menor que 41%.
- d.  Maior que 35% e menor que 38%.
- e.  Menor que 35%.

13. Uma prateleira contém oito livros diferentes, dos quais três são de Geografia.

De quantas formas podemos colocar estes livros em ordem na prateleira, de maneira que os livros de Geografia fiquem sempre juntos?

- a.  Mais de 4300.
- b.  Mais de 4000 e menos de 4300.
- c.  Mais de 3700 e menos de 4000.
- d.  Mais de 3300 e menos de 3700.
- e.  Menos de 3300.

14. Os 10 funcionários de uma empresa (entre eles Antônio e Ana) decidem criar uma comissão com quatro integrantes para organizar a confraternização de fim de ano.

De quantas formas isto pode ser feito se Antônio tem necessariamente que participar e Ana não pode participar da comissão?

- a.  Mais de 80
- b.  Mais de 70 e menos de 80
- c.  Mais de 60 e menos de 70
- d.  Mais de 50 e menos de 60
- e.  Menos de 50

15. Se Raul é alegre, então Maria é bondosa e carinhosa. Se Maria é bondosa, então José é modesto. José não é modesto.

Portanto:

- a.  Raul é alegre.
- b.  Raul não é alegre.
- c.  Raul não é alegre e Maria é carinhosa.
- d.  Raul não é alegre e Maria não é carinhosa.
- e.  Ou Maria não é bondosa ou Maria não é carinhosa.

## Conhecimentos Específicos

20 questões

16. Conforme previsto no Plano Diretor do Município de Balneário Camboriú do Estado de Santa Catarina, a mobilidade urbana obedecerá aos seguintes princípios:

1. Insignificância.
2. Adequabilidade.
3. Adaptabilidade.
4. Acessibilidade universal.
5. Extraterritorialidade.

Assinale a alternativa que indica todas as afirmativas corretas.

- a.  São corretas apenas as afirmativas 1, 2 e 3.
- b.  São corretas apenas as afirmativas 2, 3 e 4.
- c.  São corretas apenas as afirmativas 3, 4 e 5.
- d.  São corretas apenas as afirmativas 1, 2, 3 e 4.
- e.  São corretas apenas as afirmativas 2, 3, 4 e 5.

17. Após a conclusão de qualquer obra, qualquer que seja o seu destino, o Código de Obras e Edificações do Município de Balneário Camboriú do Estado de Santa Catarina prevê que para que a mesma possa ser habitada, ocupada ou utilizada, deverá ser pedida a “vistoria”, por meio de requerimento apresentado ao Departamento competente, o qual deverá providenciar sobre o mesmo dentro de:

- a.  5 dias.
- b.  10 dias.
- c.  15 dias.
- d.  30 dias.
- e.  60 dias.

18. Conforme previsto no Plano Diretor do Município de Balneário Camboriú do Estado de Santa Catarina, o sistema de saneamento ambiental deverá ser ampliado de modo a garantir a eliminação do contato da população com esgotos domésticos e industriais, priorizando as áreas de baixa renda, no prazo máximo de:

- a.  2 anos.
- b.  5 anos.
- c.  10 anos.
- d.  15 anos.
- e.  20 anos.

19. Conforme o Código de Trânsito Brasileiro (CTB), sobre a segurança dos veículos, é **correto** afirmar que:

- a.  Luzes diurnas são obrigatórias apenas para motocicletas e máquinas agrícolas.
- b.  É vedado o uso de cortinas ou similares nas áreas envidraçadas de veículos, independentemente de seu modelo, em movimento.
- c.  Será aplicada a medida administrativa de retenção aos veículos reprovados na inspeção de segurança e na de emissão de gases poluentes e ruído.
- d.  Para as bicicletas, são obrigatórios equipamentos de sinalização noturna dianteira, traseira e nos pedais. São opcionais os itens campainha e espelho retrovisor.
- e.  Dispositivos destinados ao controle de emissão de gases poluentes são obrigatórios em todos os veículos automotores, enquanto os dispositivos destinados ao controle de ruído são obrigatórios somente em veículos de três ou mais eixos.

**20.** Os estudos de tráfego são de extrema relevância para o planejamento de vias e da circulação do trânsito nas mesmas, e intui o transporte de pessoas e mercadorias de forma eficiente, econômica e segura. Um dos materiais referência na área de estudo de tráfego é o Manual de Tráfego do Departamento Nacional de Infraestrutura de Transportes (DNIT).

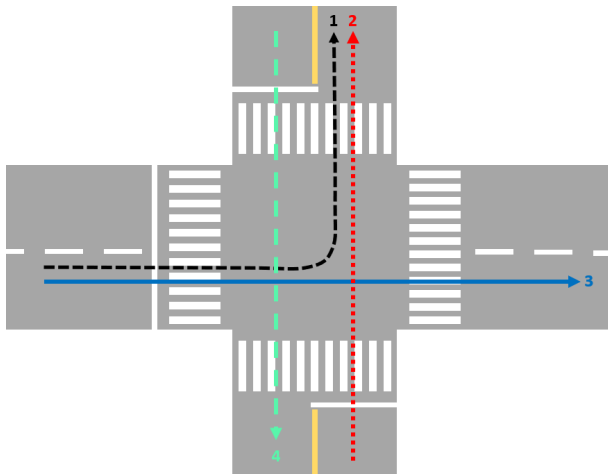
De acordo com esse material, é correto afirmar que:

1. As classes de veículo do DNIT são representadas por um código alfanumérico. Um exemplo desta nomenclatura é o código 3D3, que indica um caminhão simples com 3 eixos mais um reboque especial com 3 eixos.
2. Define-se Volume Médio Diário Anual (VMDa) como o número total de veículos trafegando em um ano dividido por 12.
3. Utilizada em estudos de capacidade, a unidade de carro de passeio (UCP) é conveniente para representar cada tipo de veículo em número equivalente de carros de passeio que exerce os mesmos efeitos na capacidade da rodovia que o veículo referido.
4. Fluxo (ou Volume) de Tráfego é definido como o número de veículos que passa por uma seção de uma via, ou de determinada faixa, durante uma unidade de tempo, e é normalmente expresso em veículos/dia ou veículos/hora.
5. O Volume Máximo Diário (VMD) é dado pela média dos volumes de veículos que circulam durante 24 horas em um trecho de via.

Assinale a alternativa que indica todas as afirmativas **corretas**.

- a.  São corretas apenas as afirmativas 1 e 2.
  - b.  São corretas apenas as afirmativas 2 e 3.
  - c.  São corretas apenas as afirmativas 1, 2 e 4.
  - d.  São corretas apenas as afirmativas 1, 3 e 4.
  - e.  São corretas apenas as afirmativas 2, 3 e 4.
- 21.** Conforme as definições de velocidades expressas no Manual de Tráfego do DNIT, é **correto** afirmar que:
- a.  A Velocidade de Fluxo Livre é a velocidade selecionada para fins de projeto.
  - b.  A Velocidade Diretriz não pode exceder a Velocidade de Projeto.
  - c.  Velocidade Pontual é a velocidade de um veículo em um instante determinado, correspondente a um trecho cujo comprimento tende a zero.
  - d.  Velocidade Pontual é a velocidade instantânea de um veículo quando passa por um determinado ponto ou seção da via e é fundamental para a análise das condições de segurança na circulação.
  - e.  Velocidade Média de Percurso é a velocidade em um trecho de uma via, determinada pela razão do comprimento do trecho pelo tempo total gasto em percorrê-lo, incluindo apenas os tempos em que os veículos estão em movimento.
- 
- 22.** Assinale a alternativa **correta** sobre definições nos estudos de capacidade de vias apresentado pelo Manual de Estudos de Tráfego.
- a.  Headway é distância entre dois veículos sucessivos, medida entre pontos de referência comuns.
  - b.  Tempo de Viagem corresponde ao tempo transcorrido entre a passagem de dois veículos sucessivos por um determinado ponto.
  - c.  Densidade corresponde ao número máximo de veículos que passa por uma seção de uma via, ou de uma determinada faixa, durante uma unidade de tempo.
  - d.  Volume de Tráfego corresponde ao número máximo de veículos que poderá passar por um determinado trecho de uma via durante um período de tempo determinado, sob as condições reais predominantes na via e no tráfego.
  - e.  Capacidade é o número máximo de veículos que poderá passar por um determinado trecho de uma faixa ou pista durante um período de tempo determinado, sob as condições reais predominantes na via e no tráfego.

23. A análise dos conflitos presentes em uma dada interseção deve ser realizada com base na elaboração de um diagrama de conflitos, como o apresentado na figura abaixo.



Analisar as afirmativas abaixo com base no diagrama de conflitos apresentado na imagem.

1. Movimentos convergentes são aqueles que têm origem em diferentes aproximações e destinos iguais, assim como o conjunto de movimentos 1 e 2.
2. Movimentos divergentes são aqueles que têm origem em diferentes aproximações e destinos iguais, assim como o conjunto de movimentos 1 e 2.
3. O conjunto de movimentos 3 e 4 é convergente, interceptante e conflitante.
4. O conjunto de movimentos 3 e 4 é interceptante e conflitante.
5. O conjunto de movimentos 1 e 2 é convergente e interceptante.

Assinale a alternativa que indica todas as afirmativas corretas.

- a.  É correta apenas a afirmativa 3.
- b.  São corretas apenas as afirmativas 1 e 4.
- c.  São corretas apenas as afirmativas 2 e 5.
- d.  São corretas apenas as afirmativas 1, 3 e 5.
- e.  São corretas apenas as afirmativas 2, 4 e 5.

24. As figuras 1, 2, 3 e 4 abaixo são apresentadas no Manual Brasileiro de Sinalização de Trânsito.



Figura 1

Figura 2

Figura 3

Figura 4

Analisar as afirmativas abaixo em relação às figuras.:

1. A figura 1 representa o sentido de circulação na rotatória.
2. A figura 2 indica que ônibus, caminhões e veículos de grande porte devem transitar à direita.
3. A figura 3 indica proibição de circulação de ônibus.
4. As sinalizações apresentadas nas figuras 1, 2, 3 e 4 são de regulamentação.
5. A figura 4 alerta para passagem de nível sem barreira.

Assinale a alternativa que indica todas as afirmativas corretas.

- a.  São corretas apenas as afirmativas 1 e 2.
- b.  São corretas apenas as afirmativas 4 e 5.
- c.  São corretas apenas as afirmativas 1, 2 e 5.
- d.  São corretas apenas as afirmativas 2, 3 e 4.
- e.  São corretas apenas as afirmativas 3, 4 e 5.

25. Sobre sinalização temporária, conforme o apresentado no Manual Brasileiro de Sinalização de Trânsito, é **correto** afirmar que:

- a.  Quando dispostos longitudinalmente ao fluxo, os espaçamentos entre cones devem variar em função da velocidade de aproximação.
- b.  O cone deve possuir faixas horizontais alternadas nas cores branca retrorefletiva e laranja ou preto.
- c.  A utilização de boneco sinalizador é, em teoria, proibida; o trabalho de sinalização com bandeira deve ser feito, obrigatoriamente, por humanos.
- d.  A barreira plástica é um dispositivo móvel utilizado exclusivamente para o bloqueio de tráfego.
- e.  Na linha de canalização, o espaçamento entre os balizadores deve seguir o padrão de 2 metros, independentemente da velocidade de aproximação.



**26.** A NBR 9050 e a Resolução 303/08 do CONTRAN dispõem sobre acessibilidade e vagas de estacionamento destinadas a idosos e pessoas com deficiência (PCD).

Assinale a alternativa **correta** em relação ao assunto.

- a.  É obrigatório que se destinem 10% das vagas em estacionamentos regulamentados de uso público para serem utilizadas exclusivamente por idosos.
- b.  Em estacionamentos internos, as vagas destinadas à PCDs não são obrigatórias, apesar de serem recomendadas.
- c.  É obrigatório que se destinem 2% das vagas em estacionamentos regulamentados de uso público para serem utilizadas exclusivamente por idosos.
- d.  O percurso máximo entre a vaga destinada à PCD e o acesso à edificação ou aos elevadores deve ser de 50 metros.
- e.  As vagas destinadas à PCD devem contar com um espaço adicional de circulação de no mínimo 1,5 metro de largura em qualquer situação.

**27.** Assinale a alternativa **correta** de acordo com o Código de Trânsito Brasileiro (CTB), com relação às normas gerais de circulação e conduta.

- a.  Os veículos que se deslocam sobre trilhos terão preferência de passagem sobre os demais, exceto sobre ônibus urbano.
- b.  Os veículos mais lentos, quando em fila, deverão manter distância suficiente entre si para permitir que veículos que os ultrapassem possam se intercalar na fila com segurança.
- c.  Desde que a indicação luminosa do semáforo lhe seja favorável, o condutor pode entrar em uma interseção, mesmo que haja possibilidade de ser obrigado a imobilizar o veículo na área do cruzamento.
- d.  O estacionamento dos veículos motorizados de duas rodas será feito em posição paralela à guia da calçada (meio-fio) e junto a ela, salvo quando houver sinalização que determine outra condição.
- e.  Todo condutor, ao perceber que outro que o segue tem o propósito de ultrapassá-lo, deverá, se estiver circulando pela faixa da direita, deslocar-se para a faixa da esquerda, sem acelerar a marcha.

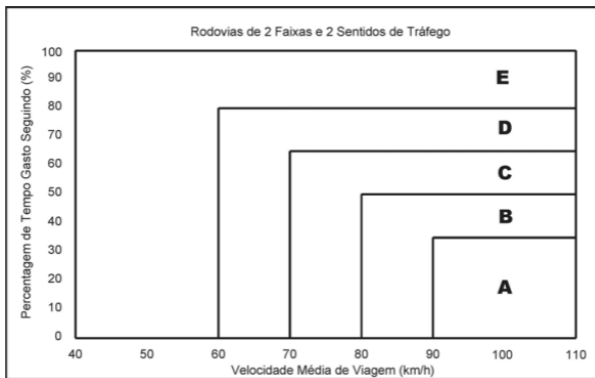
**28.** Considere as informações contidas no Código de Trânsito Brasileiro (CTB) e analise as afirmativas abaixo com relação à circulação de pedestres:

1. Os pedestres que estiverem atravessando a via sobre as faixas delimitadas para esse fim terão prioridade de passagem, exceto nos locais com sinalização semafórica.
2. Utilizar um automóvel para arremessar água ou detritos sobre os pedestres constitui infração de trânsito.
3. Nas vias rurais, quando não houver acostamento ou quando não for possível a utilização dele, a circulação de pedestres, na pista de rolamento, será feita com prioridade sobre os veículos, pelos bordos da pista, em fila única, em sentido favorável ao deslocamento de veículos, exceto em locais proibidos pela sinalização e nas situações em que a segurança ficar comprometida.
4. Nas áreas urbanas, quando não houver passeios ou quando não for possível a utilização destes, a circulação de pedestres na pista de rolamento será feita com prioridade sobre os veículos, pelos bordos da pista, em fila única, exceto em locais proibidos pela sinalização e nas situações em que a segurança ficar comprometida.

Assinale a alternativa que indica todas as afirmativas **corretas**.

- a.  É correta apenas a afirmativa 1.
- b.  É correta apenas a afirmativa 3.
- c.  São corretas apenas as afirmativas 3 e 4.
- d.  São corretas apenas as afirmativas 1, 2 e 3.
- e.  São corretas apenas as afirmativas 1, 2 e 4.

29. Analise a figura abaixo:



Conforme o Manual de Tráfego (DNIT), sobre Nível de Serviço, é **correto** afirmar que:

- Para rodovias de faixas múltiplas, são definidos cinco níveis de serviço: A, B, C, D e E.
- Os níveis de serviço não dependem da densidade de veículos da via, apenas das condições de infraestrutura das vias.
- O volume adotado para determinação de níveis de serviço é designado como Volume Máximo Diário (VMD).
- Em vias rurais de pista dupla, o nível de serviço E significa que a demanda da via está superior à sua capacidade.
- Considere a figura X, que representa os níveis de serviço para rodovias de Classe I. Pode-se observar que para um nível de serviço D, o tempo gasto seguindo não é maior que 90%.

30. Conforme o Código de Trânsito Brasileiro (CTB), no que diz respeito à sinalização de trânsito e à engenharia de tráfego, é correto afirmar que:

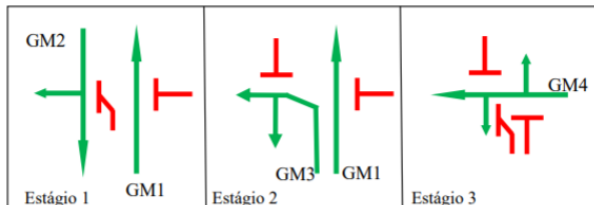
- A prefeitura municipal local é responsável pela instalação da sinalização nas vias internas pertencentes aos condomínios constituídos por unidades autônomas e nas vias e áreas de estacionamento de estabelecimentos privados de uso coletivo.
- A sinalização de vias ou trechos em obras terá a seguinte ordem de prevalência: 1 - as normas de circulação e outros sinais sobre as ordens do agente de trânsito; 2 - as indicações do semáforo sobre os demais sinais e 3 - as indicações dos sinais sobre as demais normas de trânsito.
- Nenhuma via pavimentada poderá ser entregue após sua construção, ou reaberta ao trânsito após a realização de obras, enquanto não estiver devidamente sinalizada.
- A responsabilidade de sinalizar trechos, ou vias, em obra dentro da área urbana de um município é do CONTRAN.

Assinale a alternativa que indica todas as afirmativas **corretas**.

- É correta apenas a afirmativa 2.
- É correta apenas a afirmativa 3.
- São corretas apenas as afirmativas 1 e 3.
- São corretas apenas as afirmativas 2 e 4.
- São corretas apenas as afirmativas 3 e 4.

31. O diagrama de estágios é a representação gráfica da alocação dos movimentos que podem ser realizados (motorizados e não motorizados) em cada estágio do ciclo semafórico.

Considere o seguinte diagrama de estágios:



GM = grupo de movimentos.

Diagrama de estágios

(Fonte: Manual Brasileiro de Sinalização de Trânsito – Volume V)

Assinale a alternativa **correta** com relação ao diagrama apresentado.

- a.  O diagrama de estágio é composto por um total de 3 grupos semafóricos.
- b.  No Estágio 1, a sinalização semafórica indica permissão de passagem para os veículos que estão na Rua 1, enquanto impede a passagem de veículos que estão na Rua 3.
- c.  O Estágio 3 está representado equivocadamente, uma vez que não deveria ser possível virar à direita.
- d.  O GM 4 não é controlado por semáforos.
- e.  O diagrama apresentado está incompleto, uma vez que deveria, por norma, apresentar também os movimentos de pedestres.

32. Uma importante utilização das contagens de veículos é a de análise da capacidade das vias, isso porque a partir da contagem de veículos, é possível determinar a quantidade, o sentido e a composição do fluxo de veículos que passam por determinados pontos do sistema viário, numa determinada unidade de tempo.

Com relação à contagem volumétrica de veículos, é **correto** afirmar que:

- a.  Os postos de contagem permanentes funcionam durante os 365 dias do ano, somente nos horários de pico.
- b.  Posto de contagem nada mais é que um ponto onde se realiza o registro do número de veículos que por ele passam durante um período.
- c.  Nos postos de contagem de cobertura, realizam-se contagens uma única vez por mês, durante 48 horas consecutivas, em dois dias úteis da semana.
- d.  Postos de contagem permanente e postos de contagem de cobertura realizam as mesmas contagens, com a mesma frequência; apenas sua nomenclatura varia de uma região para a outra.
- e.  O cordão externo (cordon line) define os limites da área de influência direta dos estudos. Os postos de contagem devem ser localizados de modo a cobrir pelo menos 65% do tráfego que cruza o cordão externo.

**33.** Uma importante ferramenta para estudos de capacidade das vias é o Fator de Hora Pico (FHP); essa ferramenta é abordada no Manual de Estudos de Tráfego do DNIT.

Assinale a alternativa **correta** em relação ao assunto.

- a.  O FHP é uma ferramenta utilizada apenas para estudos de capacidade de via em localidades cujo VMDd é maior que 2.000 UCP.
- b.  O FHP é uma ferramenta utilizada apenas para estudos de capacidade de via em localidades cujo VMDm é maior que 10.000 UCP.
- c.  Para o cálculo do FHP, normalmente se adota o intervalo de 5 minutos em vias urbanas e 15 minutos em vias rurais.
- d.  Para o cálculo do FHP, normalmente se adota o intervalo de 15 minutos; a adoção de intervalos maiores pode resultar em superdimensionamento da via e excesso de capacidade em grande parte do período de pico, enquanto a adoção de intervalos menores pode resultar em subdimensionamento e períodos substanciais de saturação.
- e.  Pode-se definir FHP como a razão entre o volume de veículos na hora de pico e quatro vezes o volume do período de quinze minutos com maior fluxo de tráfego dentro da hora de pico; isso implica que valores acima de 0,95 são indicativos de grandes volumes de tráfego, algumas vezes com restrições de capacidade durante a hora de pico.

**34.** Analise as afirmativas abaixo de acordo com a Política Nacional de Mobilidade Urbana:

1. A Política Nacional de Mobilidade Urbana está fundamentada em apenas três pilares: 1) segurança nos deslocamentos das pessoas, 2) eficiência, eficácia e efetividade na circulação urbana e 3) acessibilidade universal.
2. De acordo com a Política Tarifária no transporte público coletivo, a Tarifa Pública corresponde ao valor da passagem pago pelo usuário, enquanto a Tarifa de Remuneração corresponde ao valor pago ao operador para a prestação de serviço de transporte público coletivo.
3. As contratações de serviços de transporte público coletivo devem ser precedidas de licitação.
4. Transporte Urbano é definido como o conjunto dos modos e serviços de transporte público utilizados para o deslocamento de pessoas nos centros de cidades (centros urbanos).

Assinale a alternativa que indica todas as afirmativas **corretas**.

- a.  É correta apenas a afirmativa 1.
- b.  São corretas apenas as afirmativas 1 e 2.
- c.  São corretas apenas as afirmativas 1 e 4.
- d.  São corretas apenas as afirmativas 2 e 3.
- e.  São corretas apenas as afirmativas 3 e 4.

35. Analise as figuras abaixo:

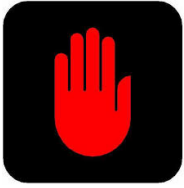


Figura 1



Figura 2



Figura 3

Assinale a alternativa **correta** com relação aos tipos de semáforo e sua utilização.

- a.  Sinalização semafórica tem como único objetivo o de regulamentação do trânsito.
- b.  A figura 1 indica que o motorista de veículo motorizado deve aguardar a travessia de pedestres.
- c.  As figuras 1 e 2 têm o mesmo significado. Ambas indicam que o pedestre não deve iniciar a travessia.
- d.  A figura 3 indica que o pedestre não deve iniciar a travessia.
- e.  Não existem regras padronizadoras de semáforos, como dimensionamento e forma, desde que cumpram a função de gerenciamento de movimento utilizando as cores verde, amarelo e vermelho.

Coluna  
em Branco.  
(rascunho)

**Página  
em Branco.  
(rascunho)**

Utilize a grade ao lado para anotar as suas respostas.

**Não destaque esta folha.** Ao entregar sua prova, o fiscal irá destacar e entregar esta grade de respostas que você poderá levar para posterior conferência.



# GRADE DE RESPOSTAS

1	
2	
3	
4	
5	
6	
7	
8	
9	
10	
11	
12	
13	
14	
15	
16	
17	
18	

19	
20	
21	
22	
23	
24	
25	
26	
27	
28	
29	
30	
31	
32	
33	
34	
35	

5508 Engenheiro de Tráfego



PREFEITURA  
**BALNEÁRIO  
CAMBORIÚ**

**PROCESSO  
SELETIVO  
SIMPLIFICADO**

Secretaria Municipal  
da Administração

Cargos da  
**Administração Pública**





FUNDAÇÃO DE ESTUDOS E PESQUISAS SOCIOECONÔMICOS

Campus Universitário • UFSC  
88040-900 • Florianópolis • SC  
Fone/Fax: (48) 3953-1000  
<http://www.fepese.org.br>