

# PROCESSO SELETIVO PARA PROVIMENTO DE VAGAS DO HOSPITAL RISOLETA TOLENTINO NEVES (HRTN) – 2024

## MÉDICO PLANTONISTA / CLÍNICO (120H) MÉDICO PLANTONISTA / CLÍNICO (60H) MÉDICO HORIZONTAL / CLÍNICO

Códigos: 407, 408 e 426

### ABRA APENAS QUANDO AUTORIZADO.

#### Leia com atenção as seguintes instruções:

- Este caderno contém as **40 questões** da Prova Objetiva, composta por: 10 questões de Língua Portuguesa, 10 questões de Saúde Pública no Brasil, 10 questões de Atualidades em Saúde e Ética e 10 questões de Conhecimentos Específicos.  
Caso haja algum problema em seu caderno de provas, informe ao aplicador.
- As informações / instruções dadas no dia da prova complementam o edital.
- Durante as provas, não é permitido o uso de dispositivos eletrônicos de qualquer tipo e celulares, assim como relógios e materiais de consulta.
- Será permitido ao candidato levar o rascunho contendo somente as marcações das respostas da Prova Objetiva. Use a Folha de Respostas (rascunho – versão do candidato) reproduzida no final do Caderno de Provas apenas para marcar seu Gabarito. Esse rascunho deverá ser destacado pelo aplicador.
- Na Folha de Respostas:**
  - Confira seu nome, número de inscrição e cargo.
  - Assine, A TINTA, no espaço próprio indicado.
  - Transcreva a seguinte frase, com sua caligrafia usual, mantendo as letras maiúsculas e minúsculas, desconsiderando aspas e autoria:  

**“Só é lutador quem sabe lutar consigo mesmo.”**

Carlos Drummond de Andrade
- A Folha de Respostas deve ser assinada e não deve ser dobrada, amassada ou rasurada.
- Sua resposta **NÃO** será computada se houver marcação de mais de uma alternativa, questões não assinaladas ou rasuradas.
- Ao transferir as respostas para a Folha de Respostas:
  - Use somente caneta AZUL ou PRETA, preenchendo toda a área reservada à letra correspondente à resposta solicitada em cada questão, conforme o modelo:  

1	A	B	C	D
	<input checked="" type="checkbox"/>	<input type="checkbox"/>	<input type="checkbox"/>	<input type="checkbox"/>
  - Assinale somente uma alternativa em cada questão e não deixe nenhuma questão sem resposta.
- Sua prova e Folha de Respostas poderão ser entregues somente após o término do período de sigilo: 2 horas.
- Não é permitido levar o caderno de prova. Ao entregar sua prova, recolha seus objetos, deixe a sala de provas e, em seguida, o prédio. Até deixar as dependências do local de prova, continuam válidas as proibições do uso de aparelhos eletrônicos e celulares, bem como não lhe é mais permitido o uso dos sanitários.
- Os três últimos candidatos deverão permanecer na sala até que o último candidato termine sua Prova, devendo todos assinar a Ata de Sala, atestando a idoneidade da fiscalização das provas, retirando-se da sala de prova de uma só vez. Nas salas que por atendimento a condição especial para realização das provas tiver apenas um candidato, ao término da prova a Ata de sala será assinada pelo candidato, pelo aplicador e por um fiscal para atestar a idoneidade da fiscalização.
- O Caderno de Questões e o gabarito da Prova Objetiva serão divulgados no endereço eletrônico [www.gestaodeconcursos.com.br](http://www.gestaodeconcursos.com.br), no 1º (primeiro) dia útil subsequente à data de realização da Prova.

**DURAÇÃO TOTAL DAS PROVAS, INCLUINDO  
TRANSCRIÇÃO DAS RESPOSTAS PARA A  
FOLHA DE RESPOSTAS E A ASSINATURA:**

**QUATRO HORAS**

Escreva seu nome completo de forma legível.

NOME: \_\_\_\_\_

## LÍNGUA PORTUGUESA

**INSTRUÇÃO:** Leia o texto a seguir para responder às questões de 1 a 5.

### Os pequeninos

Ouvi certa vez uma conversa inesquecível. A esponja de doze anos não a esmaeceu em coisa nenhuma. Por que motivo certas impressões se gravam de tal maneira e outras se apagam tão profundamente?

Eu estava no cais, à espera do Arlanza, que me ia devolver de Londres um velho amigo já de longa ausência. O nevoeiro atrasara o navio.

– Só vai atracar às dez horas — informou-me um sabe-tudo de boné.

Bem. Tinha eu de matar uma hora de espera dentro dum nevoeiro absolutamente fora do comum, dos que negam aos olhos o consolo da paisagem distante. A visão morria a dez passos; para além, todas as formas desapareciam no algodoamento da névoa. Pensei nos *fogs* londrinos que o meu amigo devia trazer na alma e comecei a andar por ali à toa, entregue a esse trabalho, tão frequente na vida, de “matar o tempo”. Minha técnica em tais circunstâncias se resume em recordar passagens da vida. Recordar é reviver. Reviver os bons momentos tem as delícias do sonho.

Mas o movimento do cais interrompia amiúde o meu sonho, forçando-me a cortar e a reatar de novo o fio das recordações. Tão cheio de nós foi ele ficando que o abandonei.

LOBATO, Monteiro. **Os pequeninos**. Disponível em: <https://contobrasileiro.com.br/os-pequeninos-conto-de-monteiro-lobato/>. Acesso em: 3 maio 2024. [Fragmento]

### QUESTÃO 1

Releia o trecho a seguir.

“A visão morria a dez passos; para além, todas as formas desapareciam no algodoamento da névoa.”

Considerando o contexto do conto, essa passagem sugere que a

- A) névoa era formada por nuvens de algodão, que conferiam uma aparência etérea ao ambiente, levando a divagações do narrador.
- B) dificuldade do narrador de enxergar longe é uma metáfora para o fato de ele estar focado em acontecimentos passados.
- C) visão do narrador foi prejudicada pela preocupação com seu amigo, cujo navio estava preso em meio ao nevoeiro profundo.
- D) densidade da névoa era tão profunda que se assemelhava a algodão, impedindo que o narrador enxergasse ao longe.

### QUESTÃO 2

Monteiro Lobato constrói esse fragmento do conto com uma mescla de linguagem conotativa e denotativa.

A linguagem denotativa pode ser observada no trecho:

- A) “A visão morria a dez passos [...].”
- B) “Eu estava no cais, à espera do Arlanza [...]”
- C) “A esponja de doze anos não a esmaeceu em coisa nenhuma.”
- D) “Tinha eu de matar uma hora de espera dentro dum nevoeiro [...].”

### QUESTÃO 3

No trecho “O nevoeiro atrasara o navio”, o verbo se encontra no

- A) pretérito mais-que-perfeito do indicativo, com o mesmo sentido de “tinha atrasado”.
- B) pretérito imperfeito do indicativo, evidenciando dúvida sobre o motivo do atraso.
- C) pretérito perfeito do indicativo, sugerindo uma ação concluída no passado.
- D) pretérito imperfeito do subjuntivo, com o sentido de “que atrasou”.

### QUESTÃO 4

No trecho “Mas o movimento do cais interrompia **amiúde** o meu sonho [...]”, a palavra destacada tem o mesmo sentido de

- A) sonoramente.
- B) profundamente.
- C) frequentemente.
- D) irritantemente.

### QUESTÃO 5

No último parágrafo do texto, a figura de linguagem predominante é a

- A) metonímia, que substitui um termo por outro, havendo uma relação de contiguidade ou proximidade entre eles.
- B) metáfora, que consiste na transferência de significado de uma expressão para outra, em uma relação de analogia.
- C) hipérbole, que consiste na ampliação exagerada de uma ideia para enfatizar a mensagem de solidão do narrador.
- D) eufemismo, que suaviza a expressão de irritação do narrador com as interrupções, consideradas desagradáveis.

**INSTRUÇÃO:** Leia o texto a seguir para responder às questões de 6 a 8.

### A procrastinação e seus efeitos na saúde mental dos colaboradores

A procrastinação é um fenômeno global que afeta muitas pessoas. No livro “Arte de fazer acontecer”, o autor David Allen a define: “Procrastinar é a ação de atrasar algo, como uma tarefa, compromisso ou atividade. Isso é feito principalmente se dedicando a outras tarefas – muitas vezes, de menor importância e mais prazerosa”.

No Brasil, é comum ouvir que somos um país que gosta de deixar as coisas para a última hora. Mas a grande questão é quando postergar se torna um problema. Segundo uma pesquisa publicada no New York Times, 20% da população mundial sofre de procrastinação crônica. Esse número é quatro vezes maior do que em 1978, quando apenas 5% das pessoas sofriam deste mal.

Como uma ladra sorrateira, a procrastinação rouba tempo, energia e potencial. Se disfarça de preguiça ou distração, mas na verdade é uma sabotadora silenciosa que impede de alcançar objetivos na vida profissional.

MORAES, Thereza Cristina. A procrastinação e seus efeitos na saúde mental dos colaboradores. **Hoje em dia**. Disponível em <https://www.hojeemdia.com.br/opiniaio/opiniaio/a-procrastinac-o-e-seus-efeitos-na-saude-mental-dos-colaboradores-1.1011256/>. Acesso em: 3 maio 2024. [Fragmento]

### QUESTÃO 6

Uma estratégia argumentativa utilizada no texto para convencer o leitor sobre a gravidade da procrastinação é

- A) a apresentação de dados estatísticos sobre a prevalência da procrastinação.
- B) o uso de eufemismo para amenizar o problema da procrastinação no mundo.
- C) a citação de opiniões de especialistas para contrapor os malefícios dessa ação.
- D) o exemplo de casos reais de pessoas que superaram a procrastinação no trabalho.

### QUESTÃO 7

Releia este trecho:

“Como uma ladra sorrateira, a procrastinação rouba tempo, energia e potencial. Se disfarça de preguiça ou distração [...]”

Respeitadas as regras de colocação pronominal, o trecho pode ser reescrito, sem alteração no seu sentido, como:

- A) “Como uma ladra sorrateira, a procrastinação rouba tempo, energia e potencial. Disfarçar-se-ia de preguiça ou distração [...]”
- B) “Como uma ladra sorrateira, a procrastinação rouba tempo, energia e potencial. Disfarça se de preguiça ou distração [...]”
- C) “Como uma ladra sorrateira, a procrastinação rouba tempo, energia e potencial. Disfarça-se de preguiça ou distração [...]”
- D) “Como uma ladra sorrateira, a procrastinação rouba tempo, energia e potencial. Se disfarça-se de preguiça ou distração [...]”

### QUESTÃO 8

No primeiro parágrafo do texto, há duas ocorrências de uso das aspas.

Sobre isso, é correto afirmar:

- A) Em ambos os casos no texto, as aspas são usadas pelo mesmo motivo: indicar uma citação.
- B) No primeiro caso, as aspas destacam o nome do livro. No segundo, sinalizam uma citação.
- C) Em ambos os casos, as aspas são usadas para indicar trechos que a autora quis enfatizar.
- D) No primeiro caso, as aspas indicam uma citação. No segundo, sugerem o discurso indireto.

**INSTRUÇÃO:** Leia o texto a seguir para responder às questões 9 e 10.

Tropeçavas nos astros desastrada

Quase não tínhamos livros em casa

E a cidade não tinha livreria

Mas os livros que em nossa vida entraram

São como a radiação de um corpo negro

Apontando pra a expansão do Universo

Porque a frase, o conceito, o enredo, o verso

(E, sem dúvida, sobretudo o verso)

É o que pode lançar mundos no mundo.

VELOSO, Caetano. **Livros**. Disponível em: <https://www.letras.mus.br/caetano-veloso/81628/>. Acesso em: 3 maio 2024. [Fragmento]

### QUESTÃO 9

No verso “Mas os livros que em nossa vida entraram”, há uma relação de regência verbal classificada como

- A) intransitiva, pois o verbo não é complementado por nenhum elemento.
- B) transitiva direta, pois o verbo não precisa de complemento preposicionado.
- C) transitiva indireta, pois o verbo apresenta complemento regido de preposição.
- D) transitiva direta e indireta, pois o verbo apresenta tanto objeto direto quanto indireto.

### QUESTÃO 10

Considerando o contexto da canção, o verso “Apontando pra a expansão do Universo” pode ser reescrito, sem perda de sentido, como:

- A) “Apontando pra a infinitude do Universo”
- B) “Apontando pra a imensidão do Universo”
- C) “Apontando pra a ampliação do Universo”
- D) “Apontando pra a valorização do Universo”

**QUESTÃO 11**

Sobre os princípios e diretrizes do Sistema Único de Saúde (SUS), assinale com V as afirmativas verdadeiras e com F as falsas.

- ( ) A universalidade de acesso aos serviços de saúde é um princípio para todos os serviços de saúde do SUS, independentemente do nível de assistência.
- ( ) A integralidade trata da capacidade de assistir a todos sem preconceitos ou privilégios de qualquer espécie.
- ( ) A organização de atendimento público específico e especializado para mulheres e vítimas de violência doméstica deve garantir acompanhamento psicológico e cirurgias plásticas reparadoras.
- ( ) A descentralização político-administrativa deve apresentar regionalização e direção única, centralizada no Ministério da Saúde.

Assinale a sequência correta.

- A) V F V F
- B) F V F V
- C) V F F V
- D) F V V F

**QUESTÃO 12**

A partir da afirmativa “Humanizar o Sistema Único de Saúde (SUS) requer estratégias que são construídas entre trabalhadores, usuários e gestores dos serviços de saúde” (PNH, 2013), analise as afirmativas a seguir.

- I. A participação dos usuários no SUS ocorre por meio das conferências de saúde, mas é restrita aos Conselhos de Saúde.
- II. A indissociabilidade entre atenção e gestão, como princípio da PNH, sugere que trabalhadores e usuários devem participar em conjunto com os gestores das tomadas de decisões.
- III. Na PNH, os trabalhadores da saúde que estão no cotidiano dos serviços ocupam um papel importante, sendo um dos conceitos fundamentais dessa política a valorização do trabalhador.
- IV. Os gestores dos serviços de saúde compõem a maior parte dos representantes nos Conselhos de Saúde, somando 50% das representações.

Estão corretas as afirmativas

- A) I e II, apenas.
- B) II e III, apenas.
- C) III e IV, apenas.
- D) I e IV, apenas.

**QUESTÃO 13**

Dentro da Rede de Atenção à Saúde, o serviço responsável pela ordenação do fluxo assistencial e pelo atendimento precoce com transporte rápido e resolutivo denomina-se

- A) Unidade de Pronto Atendimento.
- B) Pronto-Socorro Hospitalar.
- C) Central de Regulação Médica de Urgências.
- D) Serviço de Atendimento Móvel de Urgências.

**QUESTÃO 14**

A Portaria nº 4.279, de 2010, organizou os serviços do Sistema Único de Saúde em uma rede de atenção, tendo a Atenção Primária à Saúde (APS) como coordenadora do cuidado e ordenadora da rede.

Nesse contexto, assinale a alternativa que apresenta a motivação para a APS ter ocupado a centralidade da rede de atenção.

- A) É o serviço que apresenta maior densidade tecnológica, com capacidade para responder em tempo oportuno às necessidades da população.
- B) Trata-se do serviço da rede que dispõe da estratégia Saúde da Família, um modelo com profissionais médicos especializados de diversas áreas no cuidado à saúde.
- C) É na APS que se absorvem as necessidades em saúde de uma população, tornando os serviços capacitados a darem respostas aos desafios demográficos, epidemiológicos e sanitários.
- D) É o ponto da rede que apresenta serviços de alto custo, com efetiva produção e em um ambiente cooperativo.

**QUESTÃO 15**

A Política Nacional de Atenção Hospitalar (PNHOSP), no âmbito do Sistema Único de Saúde (SUS), estabelece as diretrizes para a organização do componente hospitalar na Rede de Atenção à Saúde (RAS).

Sobre os hospitais, analise as afirmativas a seguir.

- I. Os hospitais são instituições complexas, com densidade tecnológica específica, de caráter multiprofissional e interdisciplinar, responsáveis pela assistência aos usuários com condições agudas ou crônicas, que apresentem potencial de instabilização e de complicações de seu estado de saúde.
- II. Nos hospitais, a assistência à saúde ocorre de maneira contínua, em regime de internação e ações que abrangem a promoção da saúde, a prevenção de agravos, o diagnóstico, o tratamento e a reabilitação.
- III. Os hospitais, como integrantes da RAS, atuam de forma articulada às unidades de pronto atendimento, que têm a função de organizar os fluxos hospitalares a partir da condição do paciente.
- IV. Nos hospitais, além da assistência, as atividades de gestão das unidades exigem um trabalho multiprofissional, sem adesão aos espaços de educação, formação de recursos humanos, pesquisa e avaliação de tecnologias em saúde para a RAS.

Estão corretas as afirmativas

- A) I e II, apenas.
- B) II e III, apenas.
- C) III e IV, apenas.
- D) I e IV, apenas.

### QUESTÃO 16

A crise epidemiológica pela qual o país vem passando desde a pandemia da Covid-19 tem apontado desafios para a atenção no Sistema Único de Saúde (SUS).

A respeito da infecção respiratória aguda causada pelo coronavírus SARS-CoV-2, assinale a alternativa correta.

- A) A transmissão do coronavírus ocorre por meio da exposição a gotículas respiratórias, contendo vírus, expelidas por uma pessoa infectada quando ela tosse ou espirra, principalmente quando ela se encontra a menos de três metros de distância da outra.
- B) São condições e fatores de risco a serem considerados para possíveis complicações da Covid-19: crianças menores de dois anos de idade, usuários em estágio avançado de depressão e hipertensos.
- C) São considerados casos suspeitos para síndrome respiratória aguda grave os usuários que apresentarem ao menos dois dos seguintes sinais e sintomas: febre (mesmo que referida), calafrios, dor de garganta, dor de cabeça, tosse, coriza, distúrbios olfativos ou distúrbios gustativos.
- D) Quando já instalada a infecção pelo SARS-CoV-2, o isolamento e o monitoramento de contatos interrompem as cadeias de transmissão, diminuindo o número de casos da Covid-19.

### QUESTÃO 17

Considerando as vacinas como medida de controle de doenças, assinale a alternativa correta.

- A) Pode-se classificar as vacinas como administração de anticorpos de maneira natural e ativa, por isso desencadeiam um processo duradouro de proteção no organismo.
- B) Os adjuvantes são substâncias capazes de acelerar o processo de imunização a determinada vacina, e são utilizados em vacinas que contêm micro-organismos vivos.
- C) A conservação dos imunobiológicos na sala de vacinas tem implicações na eficácia da vacinação; por isso, os imunobiológicos devem ser mantidos em refrigeração, com temperaturas entre  $-2^{\circ}\text{C}$  e  $+5^{\circ}\text{C}$ .
- D) A contraindicação comum aos imunobiológicos é a ocorrência de hipersensibilidade (reação anafilática) confirmada após o recebimento de dose anterior.

### QUESTÃO 18

Assinale a alternativa que apresenta as bases para os processos e fluxos assistenciais de toda Rede de Atenção às Urgências.

- A) Equipe multiprofissional, longitudinalidade e equidade.
- B) Universalidade, trabalho em equipe e hierarquização.
- C) Educação, diagnóstico e participação cidadã.
- D) Qualidade, resolutividade e acolhimento com classificação de risco.

### QUESTÃO 19

Quando se trata de qualidade e segurança do paciente nos serviços de saúde, toda a equipe multiprofissional deve desempenhar a máxima atenção assistencial.

Sendo assim, analise os conceitos a seguir, referentes à segurança do paciente.

- I. O *near miss* trata-se de um incidente que atingiu um paciente e causou danos.
- II. Um evento adverso é um incidente que não atingiu o paciente.
- III. Um evento sentinela é caracterizado por aquele em que só um caso é suficiente para indicar um problema.
- IV. Os *triggers* são sinais e sintomas ou situações que supostamente são indicativos da existência de um evento adverso.

Estão corretos os conceitos

- A) I e II, apenas.
- B) II e III, apenas.
- C) III e IV, apenas.
- D) I e IV, apenas.

### QUESTÃO 20

O artigo 3º da Lei nº 8.080, de 1990, estabelece que "Os níveis de saúde da população expressam a organização social e econômica do país".

Sendo assim, assinale a alternativa que explica o referido artigo.

- A) A saúde é determinada pelos condicionantes alimentação, moradia, saneamento básico, meio ambiente, trabalho, renda, educação, atividade física, transporte, lazer e acesso aos bens e serviços essenciais, o que demonstra que, em um país, a garantia das condições de bem-estar físico, mental e social às pessoas elevam o nível de saúde.
- B) A capacitação e o aprimoramento do pessoal da saúde são fundamentais para oferta de uma cartela de serviços seguros e de qualidade que podem elevar o nível de saúde da população, deixando-a mais produtiva para melhorar os indicadores econômicos.
- C) O planejamento e a organização do sistema de saúde em rede propõem níveis hierárquicos de atenção que contribuem para a melhoria do acesso aos serviços e financiamentos direcionados para ações específicas da área da saúde.
- D) O fato de as pessoas gozarem de saúde plena torna um país mais organizado e com economia pujante.

### QUESTÃO 21

Considerando os elementos indispensáveis para uma boa interlocução na área da saúde, assinale a alternativa que apresenta um dos princípios éticos que um profissional deve seguir ao utilizar o WhatsApp Messenger para troca de informações com pacientes.

- A) Confidencialidade e zelo nas ações.
- B) Maximização do tempo de uso do aplicativo para agilizar o processo de comunicação.
- C) Uso irrestrito das informações para melhorar a eficiência da comunicação.
- D) Utilização de técnicas de persuasão para influenciar a adesão dos pacientes ao tratamento.

### QUESTÃO 22

Qual é o aspecto negativo relacionado ao uso do WhatsApp Messenger pelos profissionais de saúde, conforme destacado no estudo de Leão *et al* (2018), citado na obra “Tecnologia da informação e comunicação (TICs) e a ética em saúde” (2022)?

- A) Falta de recursos tecnológicos adequados.
- B) Dificuldade de comunicação entre médicos e pacientes.
- C) Banalização do serviço médico.
- D) Sobrecarga de consultas presenciais.

### QUESTÃO 23

Diante da crescente informatização de pacientes “*experts*”, como os profissionais de saúde devem lidar com essa situação?

- A) Limitando a quantidade de informações fornecidas aos pacientes.
- B) Desencorajando os pacientes a pesquisarem informações na internet.
- C) Atualizando-se constantemente e dialogando com os pacientes informados.
- D) Ignorando as pesquisas realizadas pelos pacientes e seguindo apenas o protocolo médico tradicional.

### QUESTÃO 24

Qual é o principal desafio enfrentado pelos profissionais da saúde diante do aumento de pacientes “*experts*” que buscam informações sobre saúde na internet?

- A) A desvalorização dos médicos devido à pesquisa autônoma dos pacientes.
- B) O risco de diagnósticos incorretos baseados em informações não confiáveis.
- C) A dificuldade em dialogar com pacientes que não seguem a conduta médica.
- D) A falta de interesse dos pacientes em participar de tratamentos convencionais.

### QUESTÃO 25

Assinale a alternativa que apresenta corretamente o principal prejuízo causado pela disseminação de *fake news* na busca por um corpo saudável.

- A) A valorização excessiva de alimentos ricos em nutrientes essenciais.
- B) A redução da ingestão de macronutrientes importantes para o organismo, como carboidratos e gorduras.
- C) O aumento da conscientização sobre a importância de uma alimentação equilibrada.
- D) O aumento da conscientização sobre os riscos de determinados alimentos.

### QUESTÃO 26

É vedado ao médico revelar fato de que tenha conhecimento em virtude do exercício de sua profissão, salvo por motivo justo, dever legal ou consentimento, por escrito, do paciente.

Nesse contexto, analise as afirmativas a seguir, referentes a essa restrição:

- I. A proibição permanece mesmo que o fato seja de conhecimento público ou o paciente tenha falecido.
- II. A proibição permanece quando de seu depoimento como testemunha (nessa hipótese, o médico comparecerá perante a autoridade e declarará seu impedimento).
- III. A proibição permanece em caso de investigação de suspeita de crime, sendo o médico impedido de revelar segredo que possa expor o paciente a processo penal.

Estão corretas as afirmativas

- A) I e II, apenas.
- B) I e III, apenas.
- C) II e III, apenas.
- D) I, II e III.

### QUESTÃO 27

Uma mulher de 25 anos de idade faz pré-natal de risco habitual na Unidade Básica de Saúde (UBS) há cerca de seis meses. Relata que o marido mudou de emprego, que agora dará continuidade com o plano de saúde da empresa e solicita o prontuário para levar para a nova médica.

Nesse contexto, assinale a alternativa que apresenta a orientação mais adequada para essa mulher.

- A) Orientar que o prontuário é um documento da UBS, e que só pode fazer um relatório sobre os principais dados ali contidos.
- B) Orientar que pode solicitar, para a gerente da UBS, a transferência do prontuário original para a nova médica.
- C) Orientar que não pode deixar que o prontuário seja retirado da UBS, mas que providenciará uma cópia.
- D) Orientar que a cópia do prontuário ou do relatório apenas poderá ser fornecida após o pedido da médica do outro serviço.

### QUESTÃO 28

Um paciente terminal expressa o desejo de interromper o tratamento agressivo e optar pelo cuidado paliativo. O médico responsável discorda dessa decisão, acreditando que mais intervenções poderiam prolongar a vida do paciente.

Considerando os princípios éticos envolvidos, assinale a alternativa que apresenta a ação mais apropriada a ser tomada pelo médico.

- A) Respeitar a autonomia do paciente e seguir sua decisão, mesmo que contrarie suas próprias crenças e julgamentos clínicos.
- B) Consultar a opinião de colegas médicos para tentar persuadir o paciente a continuar o tratamento agressivo.
- C) Ignorar o desejo do paciente e prosseguir com o tratamento agressivo, visando ao prolongamento da vida a qualquer custo.
- D) Encaminhar o caso para uma comissão de ética médica, a fim de resolver o conflito entre a autonomia do paciente e o julgamento clínico do médico.

### QUESTÃO 29

Em relação à publicidade médica nas mídias sociais, analise as ações a seguir:

- I. Permitir que sua participação na divulgação de assuntos médicos, em qualquer meio de comunicação de massa, deixe de ter caráter exclusivamente de esclarecimento e educação da sociedade.
- II. Divulgar informação sobre assunto médico de forma sensacionalista, promocional ou de conteúdo inverídico.
- III. Divulgar, fora do meio científico, processo de tratamento ou descoberta cujo valor ainda não esteja expressamente reconhecido cientificamente por órgão competente.
- IV. Apresentar como originais quaisquer ideias, descobertas ou ilustrações que na realidade não o sejam.

De acordo com o Código de Ética Médica, são vedadas ao médico as ações

- A) I e II, apenas.
- B) III e IV, apenas.
- C) I, II e III, apenas.
- D) I, II, III e IV.

### QUESTÃO 30

Em um caso hipotético em que o diretor de um hospital solicita ao cirurgião-chefe da equipe de transplante que passe o principal acionista do hospital para o primeiro lugar da fila, o cirurgião deve

- A) atender à solicitação do diretor.
- B) discutir com sua equipe para tomar a decisão mais apropriada.
- C) comunicar ao diretor que não seria possível e manter a solicitação em sigilo.
- D) denunciar a solicitação à Comissão de Ética da instituição e, se necessário, ao Conselho Regional de Medicina.

## CONHECIMENTOS ESPECÍFICOS

MÉDICO PLANTONISTA / CLÍNICO (120H)

MÉDICO PLANTONISTA / CLÍNICO (60H)

MÉDICO HORIZONTAL / CLÍNICO

### QUESTÃO 31

Um paciente em contexto de dor torácica está sendo manejado como SCA com supra de segmento ST. Decide-se por fibrinólise no fluxo hospitalar disponível.

Nesse contexto, assinale a alternativa incorreta.

- A) A intervenção coronariana percutânea de resgate ocorre quando a fibrinólise foi falha.
- B) Se feita da forma correta, a fibrinólise foi indicada após avaliada impossibilidade de tempo para angioplastia primária de até 120 minutos.
- C) A falha de fibrinólise ocorre quando ainda há supra no ECG após 60 minutos, de qualquer dimensão, ou se houver instabilidade hemodinâmica, apenas.
- D) Após 12 horas da apresentação, a fibrinólise é maléfica em qualquer caso.

### QUESTÃO 32

Com relação aos pacientes com fibrilação arterial apresentando-se no setor de emergência em alta resposta ventricular, assinale a alternativa correta.

- A) O deslanosídeo é um fármaco de primeira linha usado para controle de frequência cardíaca desses pacientes.
- B) Bloqueadores de canal de cálcio podem ser usados na ausência de resposta das demais linhas terapêuticas, entrando como terceira linha.
- C) A cardioversão elétrica se torna o tratamento em pacientes que se apresentam com dor torácica.
- D) O controle de FC conhecido como leniente deve obter FC < 70 dentro da internação.

### QUESTÃO 33

Paciente apresentando dor torácica aguda dá entrada no pronto-atendimento.

Sobre o manejo e a propedêutica desse paciente, assinale a alternativa correta.

- A) O paciente deve ser levado à sala de ECG para realizar o exame em até 10 minutos.
- B) CATE imediato é indicado apenas se houver elevação de segmento ST no ECG.
- C) No algoritmo da troponina ultrasensível, não há indicação de uma terceira troponina.
- D) Na suspeita de infarto de parede inferior ou de infarto com supra com ECG não conclusivo, deve-se proceder V3R-V4R e V5-V7.

### QUESTÃO 34

Considerando um paciente em contexto de parada cardiorrespiratória (PCR), assinale a alternativa incorreta.

- A) Os fármacos usados na PCR (adrenalina, amiodarona, lidocaína) são de indicação IIb. Amiodarona e lidocaína são usadas em caso de FV e TV sem pulso.
- B) A principal causa de PCR em TV sem pulso ou FV é a síndrome coronariana aguda.
- C) O bicarbonato na PCR só deve ser usado em acidose metabólica preexistente, hipercalemia ou intoxicação por tricíclicos.
- D) Deve-se obter um traçado de ECG após PCR com objetivo diagnóstico. Dados prognósticos são irrelevantes nesse método.

### QUESTÃO 35

Paciente do sexo feminino, 65 anos de idade, comparece ao pronto atendimento com febre, quatro episódios de 38,4 °C, que duraram em torno de 1 hora e 30 minutos, além de tosse produtiva há quatro dias. História pregressa de hipertensão há quatro anos, diabetes tipo 2 não insulino-requerente com diagnóstico há sete anos, neoplasia de mama com diagnóstico há um mês, tendo iniciado tratamento há 15 dias com quimioterapia com antraciclina.

Sobre o atendimento desse paciente, assinale a alternativa correta.

- A) O diagnóstico é de pneumonia, e a escolha da antibioticoterapia não é influenciada por avaliação laboratorial inicial.
- B) A confirmação de neutropenia para essa paciente define alto risco apenas pela neoplasia a qual a paciente apresenta.
- C) São critérios de alto risco para neutropenia nessa paciente: neutrófilos menor de 100 por mais de sete dias, disfunção renal ou hepática, presença de mucosite ou diarreia grave.
- D) MASCC score < 21 define um risco baixo, podendo-se preferir um tratamento domiciliar e oral pra neutropenia febril.

### QUESTÃO 36

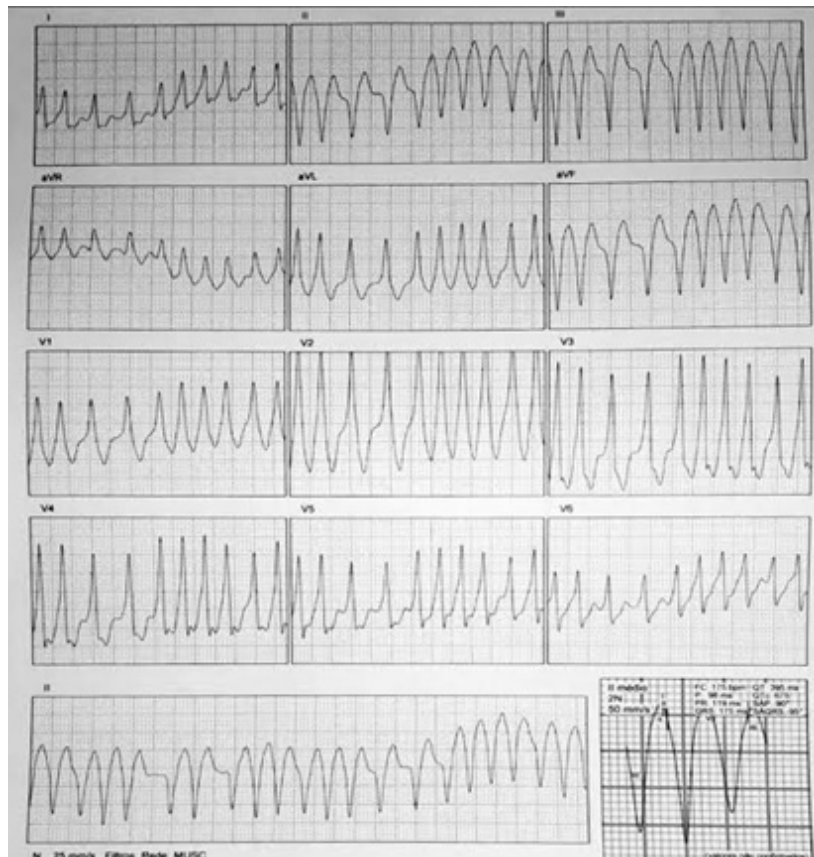
Sobre a intubação orotraqueal, assinale a alternativa incorreta.

- A) É um procedimento médico e, em caso de fatores preditores de via aérea difícil, o profissional mais experiente deve ser o responsável pelo procedimento.
- B) Via aérea difícil, alta probabilidade de dessaturação precoce e instabilidade hemodinâmica refratária são fatores para se pensar em intubação sem bloqueio neuromuscular.
- C) A pré-oxigenação pode ser feita após dose dissociativa de quetamina em caso de não cooperação.
- D) A pré-oxigenação pode ser excluída em caso de pacientes que saturam > 95% previamente.



### QUESTÃO 37

Durante um plantão, um médico clínico se deparou com o ECG a seguir.

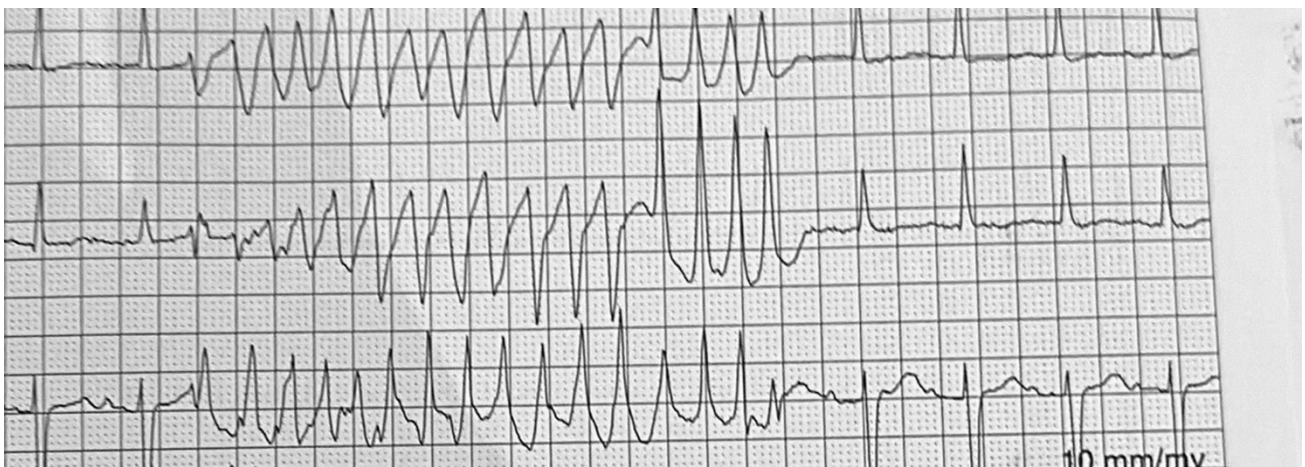


Com relação a esse exame, assinale a alternativa correta.

- A) A cardioversão elétrica é o tratamento correto.
- B) Trata-se de uma taquicardia ventricular polymórfica.
- C) Algoritmos como o de Brugada e Vereckei não são adequados para análise desses traçados.
- D) A cardioversão química estaria indicada apenas se houvesse instabilidade hemodinâmica.

### QUESTÃO 38

Análise o ECG a seguir.



Assinale a alternativa que apresenta o diagnóstico desse ECG.

- A) Fibrilação arterial com aberrância de condução ventricular.
- B) Taquicardia ventricular monomórfica.
- C) Torsades de pointes.
- D) Taquicardia por reentrada nodal.

### QUESTÃO 39

Paciente apresenta-se, no pronto atendimento de um hospital, com sangramento digestivo alto.

Com relação a esse caso, assinale a alternativa correta.

- A) Deve-se analisar o *score* de Blatchford, para identificação do risco de morte do paciente em contexto de sangramento.
- B) Deve-se investigar histórico prévio de cirrose e varizes esofagianas, pois são importantes na definição de tratamento e não mudam o alvo de tempo para se realizar a endoscopia digestiva alta (EDA).
- C) A EDA deve ser feita em até 12 horas para sangramentos digestivos não varicosos.
- D) Nessas circunstâncias, não se recomenda passagem de sonda nasogástrica, pela ausência de benefício comprovado.

### QUESTÃO 40

Paciente do sexo masculino, 68 anos de idade, ex-fumante, admitido com aumento da dispneia nos últimos 11 dias, associado à piora do escarro e mudança da secreção. Paciente portador de DPOC há seis anos e, desde então, recebe tratamento com beta-agonista de longa duração, em controle bastante irregular. Refere ter apresentado duas hospitalizações no último ano por DPOC.

Ao exame, mantém desconforto respiratório. A ausculta pulmonar revela presença de sibilos e estertores crepitantes difusos. Exame à admissão: gasometria arterial = pH 7,35,  $p\text{CO}_2 = 65$  mmHg,  $p\text{O}_2 = 55$  mmHg,  $\text{HCO}_3^- = 32$  mEq/L. Paciente tratado em regime hospitalar, hemograma da alta: Hb = 17,5; GL = 6.800; n = 3.970; Lf = 210; Eo = 350; Mn = 120; PlaQ = 21.0000.

Considerando o diagnóstico desse paciente, quais medicações devem ser feitas em sua alta?

- A) GOLD E agonista muscarínico de longa e beta-agonista de longa.
- B) GOLD D agonista muscarínico de longa e beta-agonista de longa.
- C) GOLD E agonista muscarínico de longa, beta-agonista de longa e corticoide inalatório.
- D) GOLD D agonista muscarínico de longa, beta-agonista de longa e corticoide inalatório.

# FOLHA DE RESPOSTAS

(RASCUNHO – VERSÃO DO CANDIDATO)

1	A	B	C	D	21	A	B	C	D
	<input type="checkbox"/>	<input type="checkbox"/>	<input type="checkbox"/>	<input type="checkbox"/>		<input type="checkbox"/>	<input type="checkbox"/>	<input type="checkbox"/>	<input type="checkbox"/>
2	A	B	C	D	22	A	B	C	D
	<input type="checkbox"/>	<input type="checkbox"/>	<input type="checkbox"/>	<input type="checkbox"/>		<input type="checkbox"/>	<input type="checkbox"/>	<input type="checkbox"/>	<input type="checkbox"/>
3	A	B	C	D	23	A	B	C	D
	<input type="checkbox"/>	<input type="checkbox"/>	<input type="checkbox"/>	<input type="checkbox"/>		<input type="checkbox"/>	<input type="checkbox"/>	<input type="checkbox"/>	<input type="checkbox"/>
4	A	B	C	D	24	A	B	C	D
	<input type="checkbox"/>	<input type="checkbox"/>	<input type="checkbox"/>	<input type="checkbox"/>		<input type="checkbox"/>	<input type="checkbox"/>	<input type="checkbox"/>	<input type="checkbox"/>
5	A	B	C	D	25	A	B	C	D
	<input type="checkbox"/>	<input type="checkbox"/>	<input type="checkbox"/>	<input type="checkbox"/>		<input type="checkbox"/>	<input type="checkbox"/>	<input type="checkbox"/>	<input type="checkbox"/>
6	A	B	C	D	26	A	B	C	D
	<input type="checkbox"/>	<input type="checkbox"/>	<input type="checkbox"/>	<input type="checkbox"/>		<input type="checkbox"/>	<input type="checkbox"/>	<input type="checkbox"/>	<input type="checkbox"/>
7	A	B	C	D	27	A	B	C	D
	<input type="checkbox"/>	<input type="checkbox"/>	<input type="checkbox"/>	<input type="checkbox"/>		<input type="checkbox"/>	<input type="checkbox"/>	<input type="checkbox"/>	<input type="checkbox"/>
8	A	B	C	D	28	A	B	C	D
	<input type="checkbox"/>	<input type="checkbox"/>	<input type="checkbox"/>	<input type="checkbox"/>		<input type="checkbox"/>	<input type="checkbox"/>	<input type="checkbox"/>	<input type="checkbox"/>
9	A	B	C	D	29	A	B	C	D
	<input type="checkbox"/>	<input type="checkbox"/>	<input type="checkbox"/>	<input type="checkbox"/>		<input type="checkbox"/>	<input type="checkbox"/>	<input type="checkbox"/>	<input type="checkbox"/>
10	A	B	C	D	30	A	B	C	D
	<input type="checkbox"/>	<input type="checkbox"/>	<input type="checkbox"/>	<input type="checkbox"/>		<input type="checkbox"/>	<input type="checkbox"/>	<input type="checkbox"/>	<input type="checkbox"/>
11	A	B	C	D	31	A	B	C	D
	<input type="checkbox"/>	<input type="checkbox"/>	<input type="checkbox"/>	<input type="checkbox"/>		<input type="checkbox"/>	<input type="checkbox"/>	<input type="checkbox"/>	<input type="checkbox"/>
12	A	B	C	D	32	A	B	C	D
	<input type="checkbox"/>	<input type="checkbox"/>	<input type="checkbox"/>	<input type="checkbox"/>		<input type="checkbox"/>	<input type="checkbox"/>	<input type="checkbox"/>	<input type="checkbox"/>
13	A	B	C	D	33	A	B	C	D
	<input type="checkbox"/>	<input type="checkbox"/>	<input type="checkbox"/>	<input type="checkbox"/>		<input type="checkbox"/>	<input type="checkbox"/>	<input type="checkbox"/>	<input type="checkbox"/>
14	A	B	C	D	34	A	B	C	D
	<input type="checkbox"/>	<input type="checkbox"/>	<input type="checkbox"/>	<input type="checkbox"/>		<input type="checkbox"/>	<input type="checkbox"/>	<input type="checkbox"/>	<input type="checkbox"/>
15	A	B	C	D	35	A	B	C	D
	<input type="checkbox"/>	<input type="checkbox"/>	<input type="checkbox"/>	<input type="checkbox"/>		<input type="checkbox"/>	<input type="checkbox"/>	<input type="checkbox"/>	<input type="checkbox"/>
16	A	B	C	D	36	A	B	C	D
	<input type="checkbox"/>	<input type="checkbox"/>	<input type="checkbox"/>	<input type="checkbox"/>		<input type="checkbox"/>	<input type="checkbox"/>	<input type="checkbox"/>	<input type="checkbox"/>
17	A	B	C	D	37	A	B	C	D
	<input type="checkbox"/>	<input type="checkbox"/>	<input type="checkbox"/>	<input type="checkbox"/>		<input type="checkbox"/>	<input type="checkbox"/>	<input type="checkbox"/>	<input type="checkbox"/>
18	A	B	C	D	38	A	B	C	D
	<input type="checkbox"/>	<input type="checkbox"/>	<input type="checkbox"/>	<input type="checkbox"/>		<input type="checkbox"/>	<input type="checkbox"/>	<input type="checkbox"/>	<input type="checkbox"/>
19	A	B	C	D	39	A	B	C	D
	<input type="checkbox"/>	<input type="checkbox"/>	<input type="checkbox"/>	<input type="checkbox"/>		<input type="checkbox"/>	<input type="checkbox"/>	<input type="checkbox"/>	<input type="checkbox"/>
20	A	B	C	D	40	A	B	C	D
	<input type="checkbox"/>	<input type="checkbox"/>	<input type="checkbox"/>	<input type="checkbox"/>		<input type="checkbox"/>	<input type="checkbox"/>	<input type="checkbox"/>	<input type="checkbox"/>

Ao transferir essas marcações para a folha de respostas, observe as instruções específicas dadas na capa da prova.

**Use caneta esferográfica azul ou preta.**



---

Segundo a Lei nº 9.610/1998, reproduções de natureza não pedagógicas das questões desta prova estão proibidas.