

MÉDICO PLANTONISTA / ECOCARDIOGRAFISTA

Código: 409

ABRA APENAS QUANDO AUTORIZADO.

Leia com atenção as seguintes instruções:

- Este caderno contém as **40 questões** da Prova Objetiva, composta por: 10 questões de Língua Portuguesa, 10 questões de Saúde Pública no Brasil, 10 questões de Atualidades em Saúde e Ética e 10 questões de Conhecimentos Específicos.
Caso haja algum problema em seu caderno de provas, informe ao aplicador.
- As informações / instruções dadas no dia da prova complementam o edital.
- Durante as provas, não é permitido o uso de dispositivos eletrônicos de qualquer tipo e celulares, assim como relógios e materiais de consulta.
- Será permitido ao candidato levar o rascunho contendo somente as marcações das respostas da Prova Objetiva. Use a Folha de Respostas (rascunho – versão do candidato) reproduzida no final do Caderno de Provas apenas para marcar seu Gabarito. Esse rascunho deverá ser destacado pelo aplicador.
- Na Folha de Respostas:**
 - Confira seu nome, número de inscrição e cargo.
 - Assine, A TINTA, no espaço próprio indicado.
 - Transcreva a seguinte frase, com sua caligrafia usual, mantendo as letras maiúsculas e minúsculas, desconsiderando aspas e autoria:
“Só é lutador quem sabe lutar consigo mesmo.”
Carlos Drummond de Andrade
- A Folha de Respostas deve ser assinada e não deve ser dobrada, amassada ou rasurada.
- Sua resposta **NÃO** será computada se houver marcação de mais de uma alternativa, questões não assinaladas ou rasuradas.
- Ao transferir as respostas para a Folha de Respostas:
 - Use somente caneta AZUL ou PRETA, preenchendo toda a área reservada à letra correspondente à resposta solicitada em cada questão, conforme o modelo:

	A	B	C	D
1	<input checked="" type="checkbox"/>	<input type="checkbox"/>	<input type="checkbox"/>	<input type="checkbox"/>
 - Assinale somente uma alternativa em cada questão e não deixe nenhuma questão sem resposta.
- Sua prova e Folha de Respostas poderão ser entregues somente após o término do período de sigilo: 2 horas.
- Não é permitido levar o caderno de prova. Ao entregar sua prova, recolha seus objetos, deixe a sala de provas e, em seguida, o prédio. Até deixar as dependências do local de prova, continuam válidas as proibições do uso de aparelhos eletrônicos e celulares, bem como não lhe é mais permitido o uso dos sanitários.
- Os três últimos candidatos deverão permanecer na sala até que o último candidato termine sua Prova, devendo todos assinar a Ata de Sala, atestando a idoneidade da fiscalização das provas, retirando-se da sala de prova de uma só vez. Nas salas que por atendimento a condição especial para realização das provas tiver apenas um candidato, ao término da prova a Ata de sala será assinada pelo candidato, pelo aplicador e por um fiscal para atestar a idoneidade da fiscalização.
- O Caderno de Questões e o gabarito da Prova Objetiva serão divulgados no endereço eletrônico www.gestaodeconcursos.com.br, no 1º (primeiro) dia útil subsequente à data de realização da Prova.

**DURAÇÃO TOTAL DAS PROVAS, INCLUINDO
TRANSCRIÇÃO DAS RESPOSTAS PARA A
FOLHA DE RESPOSTAS E A ASSINATURA:**

QUATRO HORAS

Escreva seu nome completo de forma legível.

NOME: _____

LÍNGUA PORTUGUESA

INSTRUÇÃO: Leia o texto a seguir para responder às questões de 1 a 5.

Os pequeninos

Ouvi certa vez uma conversa inesquecível. A esponja de doze anos não a esmaeceu em coisa nenhuma. Por que motivo certas impressões se gravam de tal maneira e outras se apagam tão profundamente?

Eu estava no cais, à espera do Arlanza, que me ia devolver de Londres um velho amigo já de longa ausência. O nevoeiro atrasara o navio.

– Só vai atracar às dez horas — informou-me um sabe-tudo de boné.

Bem. Tinha eu de matar uma hora de espera dentro dum nevoeiro absolutamente fora do comum, dos que negam aos olhos o consolo da paisagem distante. A visão morria a dez passos; para além, todas as formas desapareciam no algodoamento da névoa. Pensei nos *fogs* londrinos que o meu amigo devia trazer na alma e comecei a andar por ali à toa, entregue a esse trabalho, tão frequente na vida, de “matar o tempo”. Minha técnica em tais circunstâncias se resume em recordar passagens da vida. Recordar é reviver. Reviver os bons momentos tem as delícias do sonho.

Mas o movimento do cais interrompia amiúde o meu sonho, forçando-me a cortar e a reatar de novo o fio das recordações. Tão cheio de nós foi ele ficando que o abandonei.

LOBATO, Monteiro. **Os pequeninos**. Disponível em: <https://contobrasileiro.com.br/os-pequeninos-conto-de-monteiro-lobato/>. Acesso em: 3 maio 2024. [Fragmento]

QUESTÃO 1

Releia o trecho a seguir.

“A visão morria a dez passos; para além, todas as formas desapareciam no algodoamento da névoa.”

Considerando o contexto do conto, essa passagem sugere que a

- A) névoa era formada por nuvens de algodão, que conferiam uma aparência etérea ao ambiente, levando a divagações do narrador.
- B) dificuldade do narrador de enxergar longe é uma metáfora para o fato de ele estar focado em acontecimentos passados.
- C) visão do narrador foi prejudicada pela preocupação com seu amigo, cujo navio estava preso em meio ao nevoeiro profundo.
- D) densidade da névoa era tão profunda que se assemelhava a algodão, impedindo que o narrador enxergasse ao longe.

QUESTÃO 2

Monteiro Lobato constrói esse fragmento do conto com uma mescla de linguagem conotativa e denotativa.

A linguagem denotativa pode ser observada no trecho:

- A) “A visão morria a dez passos [...].”
- B) “Eu estava no cais, à espera do Arlanza [...]”
- C) “A esponja de doze anos não a esmaeceu em coisa nenhuma.”
- D) “Tinha eu de matar uma hora de espera dentro dum nevoeiro [...].”

QUESTÃO 3

No trecho “O nevoeiro atrasara o navio”, o verbo se encontra no

- A) pretérito mais-que-perfeito do indicativo, com o mesmo sentido de “tinha atrasado”.
- B) pretérito imperfeito do indicativo, evidenciando dúvida sobre o motivo do atraso.
- C) pretérito perfeito do indicativo, sugerindo uma ação concluída no passado.
- D) pretérito imperfeito do subjuntivo, com o sentido de “que atrasou”.

QUESTÃO 4

No trecho “Mas o movimento do cais interrompia **amiúde** o meu sonho [...]”, a palavra destacada tem o mesmo sentido de

- A) sonoramente.
- B) profundamente.
- C) frequentemente.
- D) irritantemente.

QUESTÃO 5

No último parágrafo do texto, a figura de linguagem predominante é a

- A) metonímia, que substitui um termo por outro, havendo uma relação de contiguidade ou proximidade entre eles.
- B) metáfora, que consiste na transferência de significado de uma expressão para outra, em uma relação de analogia.
- C) hipérbole, que consiste na ampliação exagerada de uma ideia para enfatizar a mensagem de solidão do narrador.
- D) eufemismo, que suaviza a expressão de irritação do narrador com as interrupções, consideradas desagradáveis.

INSTRUÇÃO: Leia o texto a seguir para responder às questões de 6 a 8.

A procrastinação e seus efeitos na saúde mental dos colaboradores

A procrastinação é um fenômeno global que afeta muitas pessoas. No livro “Arte de fazer acontecer”, o autor David Allen a define: “Procrastinar é a ação de atrasar algo, como uma tarefa, compromisso ou atividade. Isso é feito principalmente se dedicando a outras tarefas – muitas vezes, de menor importância e mais prazerosa”.

No Brasil, é comum ouvir que somos um país que gosta de deixar as coisas para a última hora. Mas a grande questão é quando postergar se torna um problema. Segundo uma pesquisa publicada no New York Times, 20% da população mundial sofre de procrastinação crônica. Esse número é quatro vezes maior do que em 1978, quando apenas 5% das pessoas sofriam deste mal.

Como uma ladra sorrateira, a procrastinação rouba tempo, energia e potencial. Se disfarça de preguiça ou distração, mas na verdade é uma sabotadora silenciosa que impede de alcançar objetivos na vida profissional.

MORAES, Thereza Cristina. A procrastinação e seus efeitos na saúde mental dos colaboradores. **Hoje em dia**. Disponível em <https://www.hojeemdia.com.br/opiniaio/opiniaio/a-procrastinac-o-e-seus-efeitos-na-saude-mental-dos-colaboradores-1.1011256/>. Acesso em: 3 maio 2024. [Fragmento]

QUESTÃO 6

Uma estratégia argumentativa utilizada no texto para convencer o leitor sobre a gravidade da procrastinação é

- A) a apresentação de dados estatísticos sobre a prevalência da procrastinação.
- B) o uso de eufemismo para amenizar o problema da procrastinação no mundo.
- C) a citação de opiniões de especialistas para contrapor os malefícios dessa ação.
- D) o exemplo de casos reais de pessoas que superaram a procrastinação no trabalho.

QUESTÃO 7

Releia este trecho:

“Como uma ladra sorrateira, a procrastinação rouba tempo, energia e potencial. Se disfarça de preguiça ou distração [...]”

Respeitadas as regras de colocação pronominal, o trecho pode ser reescrito, sem alteração no seu sentido, como:

- A) “Como uma ladra sorrateira, a procrastinação rouba tempo, energia e potencial. Disfarçar-se-ia de preguiça ou distração [...]”
- B) “Como uma ladra sorrateira, a procrastinação rouba tempo, energia e potencial. Disfarça se de preguiça ou distração [...]”
- C) “Como uma ladra sorrateira, a procrastinação rouba tempo, energia e potencial. Disfarça-se de preguiça ou distração [...]”
- D) “Como uma ladra sorrateira, a procrastinação rouba tempo, energia e potencial. Se disfarça-se de preguiça ou distração [...]”

QUESTÃO 8

No primeiro parágrafo do texto, há duas ocorrências de uso das aspas.

Sobre isso, é correto afirmar:

- A) Em ambos os casos no texto, as aspas são usadas pelo mesmo motivo: indicar uma citação.
- B) No primeiro caso, as aspas destacam o nome do livro. No segundo, sinalizam uma citação.
- C) Em ambos os casos, as aspas são usadas para indicar trechos que a autora quis enfatizar.
- D) No primeiro caso, as aspas indicam uma citação. No segundo, sugerem o discurso indireto.

INSTRUÇÃO: Leia o texto a seguir para responder às questões 9 e 10.

Tropeçavas nos astros desastrada

Quase não tínhamos livros em casa

E a cidade não tinha livreria

Mas os livros que em nossa vida entraram

São como a radiação de um corpo negro

Apontando pra a expansão do Universo

Porque a frase, o conceito, o enredo, o verso

(E, sem dúvida, sobretudo o verso)

É o que pode lançar mundos no mundo.

VELOSO, Caetano. **Livros**. Disponível em: <https://www.lettras.mus.br/caetano-veloso/81628/>. Acesso em: 3 maio 2024. [Fragmento]

QUESTÃO 9

No verso “Mas os livros que em nossa vida entraram”, há uma relação de regência verbal classificada como

- A) intransitiva, pois o verbo não é complementado por nenhum elemento.
- B) transitiva direta, pois o verbo não precisa de complemento preposicionado.
- C) transitiva indireta, pois o verbo apresenta complemento regido de preposição.
- D) transitiva direta e indireta, pois o verbo apresenta tanto objeto direto quanto indireto.

QUESTÃO 10

Considerando o contexto da canção, o verso “Apontando pra a expansão do Universo” pode ser reescrito, sem perda de sentido, como:

- A) “Apontando pra a infinitude do Universo”
- B) “Apontando pra a imensidão do Universo”
- C) “Apontando pra a ampliação do Universo”
- D) “Apontando pra a valorização do Universo”

QUESTÃO 11

Sobre os princípios e diretrizes do Sistema Único de Saúde (SUS), assinale com V as afirmativas verdadeiras e com F as falsas.

- () A universalidade de acesso aos serviços de saúde é um princípio para todos os serviços de saúde do SUS, independentemente do nível de assistência.
- () A integralidade trata da capacidade de assistir a todos sem preconceitos ou privilégios de qualquer espécie.
- () A organização de atendimento público específico e especializado para mulheres e vítimas de violência doméstica deve garantir acompanhamento psicológico e cirurgias plásticas reparadoras.
- () A descentralização político-administrativa deve apresentar regionalização e direção única, centralizada no Ministério da Saúde.

Assinale a sequência correta.

- A) V F V F
- B) F V F V
- C) V F F V
- D) F V V F

QUESTÃO 12

A partir da afirmativa “Humanizar o Sistema Único de Saúde (SUS) requer estratégias que são construídas entre trabalhadores, usuários e gestores dos serviços de saúde” (PNH, 2013), analise as afirmativas a seguir.

- I. A participação dos usuários no SUS ocorre por meio das conferências de saúde, mas é restrita aos Conselhos de Saúde.
- II. A indissociabilidade entre atenção e gestão, como princípio da PNH, sugere que trabalhadores e usuários devem participar em conjunto com os gestores das tomadas de decisões.
- III. Na PNH, os trabalhadores da saúde que estão no cotidiano dos serviços ocupam um papel importante, sendo um dos conceitos fundamentais dessa política a valorização do trabalhador.
- IV. Os gestores dos serviços de saúde compõem a maior parte dos representantes nos Conselhos de Saúde, somando 50% das representações.

Estão corretas as afirmativas

- A) I e II, apenas.
- B) II e III, apenas.
- C) III e IV, apenas.
- D) I e IV, apenas.

QUESTÃO 13

Dentro da Rede de Atenção à Saúde, o serviço responsável pela ordenação do fluxo assistencial e pelo atendimento precoce com transporte rápido e resolutivo denomina-se

- A) Unidade de Pronto Atendimento.
- B) Pronto-Socorro Hospitalar.
- C) Central de Regulação Médica de Urgências.
- D) Serviço de Atendimento Móvel de Urgências.

QUESTÃO 14

A Portaria nº 4.279, de 2010, organizou os serviços do Sistema Único de Saúde em uma rede de atenção, tendo a Atenção Primária à Saúde (APS) como coordenadora do cuidado e ordenadora da rede.

Nesse contexto, assinale a alternativa que apresenta a motivação para a APS ter ocupado a centralidade da rede de atenção.

- A) É o serviço que apresenta maior densidade tecnológica, com capacidade para responder em tempo oportuno às necessidades da população.
- B) Trata-se do serviço da rede que dispõe da estratégia Saúde da Família, um modelo com profissionais médicos especializados de diversas áreas no cuidado à saúde.
- C) É na APS que se absorvem as necessidades em saúde de uma população, tornando os serviços capacitados a darem respostas aos desafios demográficos, epidemiológicos e sanitários.
- D) É o ponto da rede que apresenta serviços de alto custo, com efetiva produção e em um ambiente cooperativo.

QUESTÃO 15

A Política Nacional de Atenção Hospitalar (PNHOSP), no âmbito do Sistema Único de Saúde (SUS), estabelece as diretrizes para a organização do componente hospitalar na Rede de Atenção à Saúde (RAS).

Sobre os hospitais, analise as afirmativas a seguir.

- I. Os hospitais são instituições complexas, com densidade tecnológica específica, de caráter multiprofissional e interdisciplinar, responsáveis pela assistência aos usuários com condições agudas ou crônicas, que apresentem potencial de instabilização e de complicações de seu estado de saúde.
- II. Nos hospitais, a assistência à saúde ocorre de maneira contínua, em regime de internação e ações que abrangem a promoção da saúde, a prevenção de agravos, o diagnóstico, o tratamento e a reabilitação.
- III. Os hospitais, como integrantes da RAS, atuam de forma articulada às unidades de pronto atendimento, que têm a função de organizar os fluxos hospitalares a partir da condição do paciente.
- IV. Nos hospitais, além da assistência, as atividades de gestão das unidades exigem um trabalho multiprofissional, sem adesão aos espaços de educação, formação de recursos humanos, pesquisa e avaliação de tecnologias em saúde para a RAS.

Estão corretas as afirmativas

- A) I e II, apenas.
- B) II e III, apenas.
- C) III e IV, apenas.
- D) I e IV, apenas.

QUESTÃO 16

A crise epidemiológica pela qual o país vem passando desde a pandemia da Covid-19 tem apontado desafios para a atenção no Sistema Único de Saúde (SUS).

A respeito da infecção respiratória aguda causada pelo coronavírus SARS-CoV-2, assinale a alternativa correta.

- A) A transmissão do coronavírus ocorre por meio da exposição a gotículas respiratórias, contendo vírus, expelidas por uma pessoa infectada quando ela tosse ou espirra, principalmente quando ela se encontra a menos de três metros de distância da outra.
- B) São condições e fatores de risco a serem considerados para possíveis complicações da Covid-19: crianças menores de dois anos de idade, usuários em estágio avançado de depressão e hipertensos.
- C) São considerados casos suspeitos para síndrome respiratória aguda grave os usuários que apresentarem ao menos dois dos seguintes sinais e sintomas: febre (mesmo que referida), calafrios, dor de garganta, dor de cabeça, tosse, coriza, distúrbios olfativos ou distúrbios gustativos.
- D) Quando já instalada a infecção pelo SARS-CoV-2, o isolamento e o monitoramento de contatos interrompem as cadeias de transmissão, diminuindo o número de casos da Covid-19.

QUESTÃO 17

Considerando as vacinas como medida de controle de doenças, assinale a alternativa correta.

- A) Pode-se classificar as vacinas como administração de anticorpos de maneira natural e ativa, por isso desencadeiam um processo duradouro de proteção no organismo.
- B) Os adjuvantes são substâncias capazes de acelerar o processo de imunização a determinada vacina, e são utilizados em vacinas que contêm micro-organismos vivos.
- C) A conservação dos imunobiológicos na sala de vacinas tem implicações na eficácia da vacinação; por isso, os imunobiológicos devem ser mantidos em refrigeração, com temperaturas entre -2°C e $+5^{\circ}\text{C}$.
- D) A contraindicação comum aos imunobiológicos é a ocorrência de hipersensibilidade (reação anafilática) confirmada após o recebimento de dose anterior.

QUESTÃO 18

Assinale a alternativa que apresenta as bases para os processos e fluxos assistenciais de toda Rede de Atenção às Urgências.

- A) Equipe multiprofissional, longitudinalidade e equidade.
- B) Universalidade, trabalho em equipe e hierarquização.
- C) Educação, diagnóstico e participação cidadã.
- D) Qualidade, resolutividade e acolhimento com classificação de risco.

QUESTÃO 19

Quando se trata de qualidade e segurança do paciente nos serviços de saúde, toda a equipe multiprofissional deve desempenhar a máxima atenção assistencial.

Sendo assim, analise os conceitos a seguir, referentes à segurança do paciente.

- I. O *near miss* trata-se de um incidente que atingiu um paciente e causou danos.
- II. Um evento adverso é um incidente que não atingiu o paciente.
- III. Um evento sentinela é caracterizado por aquele em que só um caso é suficiente para indicar um problema.
- IV. Os *triggers* são sinais e sintomas ou situações que supostamente são indicativos da existência de um evento adverso.

Estão corretos os conceitos

- A) I e II, apenas.
- B) II e III, apenas.
- C) III e IV, apenas.
- D) I e IV, apenas.

QUESTÃO 20

O artigo 3º da Lei nº 8.080, de 1990, estabelece que "Os níveis de saúde da população expressam a organização social e econômica do país".

Sendo assim, assinale a alternativa que explica o referido artigo.

- A) A saúde é determinada pelos condicionantes alimentação, moradia, saneamento básico, meio ambiente, trabalho, renda, educação, atividade física, transporte, lazer e acesso aos bens e serviços essenciais, o que demonstra que, em um país, a garantia das condições de bem-estar físico, mental e social às pessoas elevam o nível de saúde.
- B) A capacitação e o aprimoramento do pessoal da saúde são fundamentais para oferta de uma cartela de serviços seguros e de qualidade que podem elevar o nível de saúde da população, deixando-a mais produtiva para melhorar os indicadores econômicos.
- C) O planejamento e a organização do sistema de saúde em rede propõem níveis hierárquicos de atenção que contribuem para a melhoria do acesso aos serviços e financiamentos direcionados para ações específicas da área da saúde.
- D) O fato de as pessoas gozarem de saúde plena torna um país mais organizado e com economia pujante.

QUESTÃO 21

Considerando os elementos indispensáveis para uma boa interlocução na área da saúde, assinale a alternativa que apresenta um dos princípios éticos que um profissional deve seguir ao utilizar o WhatsApp Messenger para troca de informações com pacientes.

- A) Confidencialidade e zelo nas ações.
- B) Maximização do tempo de uso do aplicativo para agilizar o processo de comunicação.
- C) Uso irrestrito das informações para melhorar a eficiência da comunicação.
- D) Utilização de técnicas de persuasão para influenciar a adesão dos pacientes ao tratamento.

QUESTÃO 22

Qual é o aspecto negativo relacionado ao uso do WhatsApp Messenger pelos profissionais de saúde, conforme destacado no estudo de Leão *et al* (2018), citado na obra “Tecnologia da informação e comunicação (TICs) e a ética em saúde” (2022)?

- A) Falta de recursos tecnológicos adequados.
- B) Dificuldade de comunicação entre médicos e pacientes.
- C) Banalização do serviço médico.
- D) Sobrecarga de consultas presenciais.

QUESTÃO 23

Diante da crescente informatização de pacientes “*experts*”, como os profissionais de saúde devem lidar com essa situação?

- A) Limitando a quantidade de informações fornecidas aos pacientes.
- B) Desencorajando os pacientes a pesquisarem informações na internet.
- C) Atualizando-se constantemente e dialogando com os pacientes informados.
- D) Ignorando as pesquisas realizadas pelos pacientes e seguindo apenas o protocolo médico tradicional.

QUESTÃO 24

Qual é o principal desafio enfrentado pelos profissionais da saúde diante do aumento de pacientes “*experts*” que buscam informações sobre saúde na internet?

- A) A desvalorização dos médicos devido à pesquisa autônoma dos pacientes.
- B) O risco de diagnósticos incorretos baseados em informações não confiáveis.
- C) A dificuldade em dialogar com pacientes que não seguem a conduta médica.
- D) A falta de interesse dos pacientes em participar de tratamentos convencionais.

QUESTÃO 25

Assinale a alternativa que apresenta corretamente o principal prejuízo causado pela disseminação de *fake news* na busca por um corpo saudável.

- A) A valorização excessiva de alimentos ricos em nutrientes essenciais.
- B) A redução da ingestão de macronutrientes importantes para o organismo, como carboidratos e gorduras.
- C) O aumento da conscientização sobre a importância de uma alimentação equilibrada.
- D) O aumento da conscientização sobre os riscos de determinados alimentos.

QUESTÃO 26

É vedado ao médico revelar fato de que tenha conhecimento em virtude do exercício de sua profissão, salvo por motivo justo, dever legal ou consentimento, por escrito, do paciente.

Nesse contexto, analise as afirmativas a seguir, referentes a essa restrição:

- I. A proibição permanece mesmo que o fato seja de conhecimento público ou o paciente tenha falecido.
- II. A proibição permanece quando de seu depoimento como testemunha (nessa hipótese, o médico comparecerá perante a autoridade e declarará seu impedimento).
- III. A proibição permanece em caso de investigação de suspeita de crime, sendo o médico impedido de revelar segredo que possa expor o paciente a processo penal.

Estão corretas as afirmativas

- A) I e II, apenas.
- B) I e III, apenas.
- C) II e III, apenas.
- D) I, II e III.

QUESTÃO 27

Uma mulher de 25 anos de idade faz pré-natal de risco habitual na Unidade Básica de Saúde (UBS) há cerca de seis meses. Relata que o marido mudou de emprego, que agora dará continuidade com o plano de saúde da empresa e solicita o prontuário para levar para a nova médica.

Nesse contexto, assinale a alternativa que apresenta a orientação mais adequada para essa mulher.

- A) Orientar que o prontuário é um documento da UBS, e que só pode fazer um relatório sobre os principais dados ali contidos.
- B) Orientar que pode solicitar, para a gerente da UBS, a transferência do prontuário original para a nova médica.
- C) Orientar que não pode deixar que o prontuário seja retirado da UBS, mas que providenciará uma cópia.
- D) Orientar que a cópia do prontuário ou do relatório apenas poderá ser fornecida após o pedido da médica do outro serviço.

QUESTÃO 28

Um paciente terminal expressa o desejo de interromper o tratamento agressivo e optar pelo cuidado paliativo. O médico responsável discorda dessa decisão, acreditando que mais intervenções poderiam prolongar a vida do paciente.

Considerando os princípios éticos envolvidos, assinale a alternativa que apresenta a ação mais apropriada a ser tomada pelo médico.

- A) Respeitar a autonomia do paciente e seguir sua decisão, mesmo que contrarie suas próprias crenças e julgamentos clínicos.
- B) Consultar a opinião de colegas médicos para tentar persuadir o paciente a continuar o tratamento agressivo.
- C) Ignorar o desejo do paciente e prosseguir com o tratamento agressivo, visando ao prolongamento da vida a qualquer custo.
- D) Encaminhar o caso para uma comissão de ética médica, a fim de resolver o conflito entre a autonomia do paciente e o julgamento clínico do médico.

QUESTÃO 29

Em relação à publicidade médica nas mídias sociais, analise as ações a seguir:

- I. Permitir que sua participação na divulgação de assuntos médicos, em qualquer meio de comunicação de massa, deixe de ter caráter exclusivamente de esclarecimento e educação da sociedade.
- II. Divulgar informação sobre assunto médico de forma sensacionalista, promocional ou de conteúdo inverídico.
- III. Divulgar, fora do meio científico, processo de tratamento ou descoberta cujo valor ainda não esteja expressamente reconhecido cientificamente por órgão competente.
- IV. Apresentar como originais quaisquer ideias, descobertas ou ilustrações que na realidade não o sejam.

De acordo com o Código de Ética Médica, são vedadas ao médico as ações

- A) I e II, apenas.
- B) III e IV, apenas.
- C) I, II e III, apenas.
- D) I, II, III e IV.

QUESTÃO 30

Em um caso hipotético em que o diretor de um hospital solicita ao cirurgião-chefe da equipe de transplante que passe o principal acionista do hospital para o primeiro lugar da fila, o cirurgião deve

- A) atender à solicitação do diretor.
- B) discutir com sua equipe para tomar a decisão mais apropriada.
- C) comunicar ao diretor que não seria possível e manter a solicitação em sigilo.
- D) denunciar a solicitação à Comissão de Ética da instituição e, se necessário, ao Conselho Regional de Medicina.

CONHECIMENTOS ESPECÍFICOS

MÉDICO PLANTONISTA / ECOCARDIOGRAFISTA

QUESTÃO 31

A comunicação interatrial (CIA) é um dos defeitos congênitos cardíacos mais comuns que ocorre em aproximadamente 25% das crianças, sendo a CIA tipo *ostium secundum* a mais frequente. Sabe-se que o fechamento da comunicação, por meio de dispositivos apropriados, tem se tornado o tratamento de escolha com menor morbidade quando comparado com a cirurgia cardíaca. Entretanto, existem contraindicações absolutas e relativas ao procedimento.

Relacionam-se às contraindicações ao procedimento de fechamento percutâneo da CIA, exceto:

- A) CIA menor que 5 mm com Qp/Qs < 1.5:1 ou sem sinais de sobrecarga do ventrículo direito.
- B) Um único defeito > 38 mm.
- C) Drenagem venosa pulmonar anormal.
- D) CIA fenestrado.

QUESTÃO 32

Sobre a cardiotoxicidade (após o uso de medicação cardiotóxica) e uso do *strain* global longitudinal (GLS), assinale com V as afirmativas verdadeiras e com F as falsas.

- () A aplicação do GLS pela técnica do *speckle tracking* analisa a mecânica ventricular gradativamente quando associada ao uso de antineoplásicos, como antracíclicos e trastuzumabe.
- () Revisão de vários estudos demonstraram a capacidade do GLS na detecção das alterações de deformação miocárdica de forma mais precoce que a queda da fração de ejeção do ventrículo esquerdo, seja imediatamente após a infusão da terapia ou em estágios mais tardios.
- () Uma redução significativa do GLS em um momento em que a fração de ejeção do ventrículo esquerdo ainda está normal sinaliza que novas ferramentas diagnósticas são capazes de prever precocemente esse declínio.
- () Ficou demonstrado que o GLS e a troponina não conseguiram prever disfunção sistólica em pacientes com câncer de mama como ficou comprovado em pacientes com leucemia e linfoma.

Assinale a sequência correta.

- A) F V F V
- B) V F F F
- C) F F V V
- D) V V V F

QUESTÃO 33

Um dos parâmetros mais comumente usados para descrever o tamanho do ventrículo esquerdo inclui a medida de suas dimensões internas e do seu volume ao ecocardiograma.

Ciente de que as medidas são realizadas ao final da sístole e da diástole, com o objetivo do cálculo da fração de ejeção, assinale a alternativa correta.

- A) É recomendado pelas diretrizes que as medidas lineares do ventrículo esquerdo sejam realizadas no corte paraesternal eixo longo.
- B) As dimensões do ventrículo esquerdo devem ser cuidadosamente medidas paralelamente ao eixo longo paraesternal e ao nível das pontas dos folhetos da valva mitral.
- C) As medidas devem ser feitas preferencialmente por meio do Modo M, pois, assim, evita-se capturar angulações oblíquas.
- D) Os cálculos do volume ventricular por meio de medidas lineares são acurados e devem ser usados em todos os pacientes, independentemente da geometria ventricular.

QUESTÃO 34

Pacientes submetidos a troca valvar aórtica devem ser avaliados por meio do ecocardiograma e alguns parâmetros são elegíveis para essa análise, como pico da velocidade do fluxo aórtico, gradiente médio e área do orifício efetivo, além da razão de velocidades na via de saída e aórtica, tempo de aceleração e tempo de ejeção do fluxo sistólico.

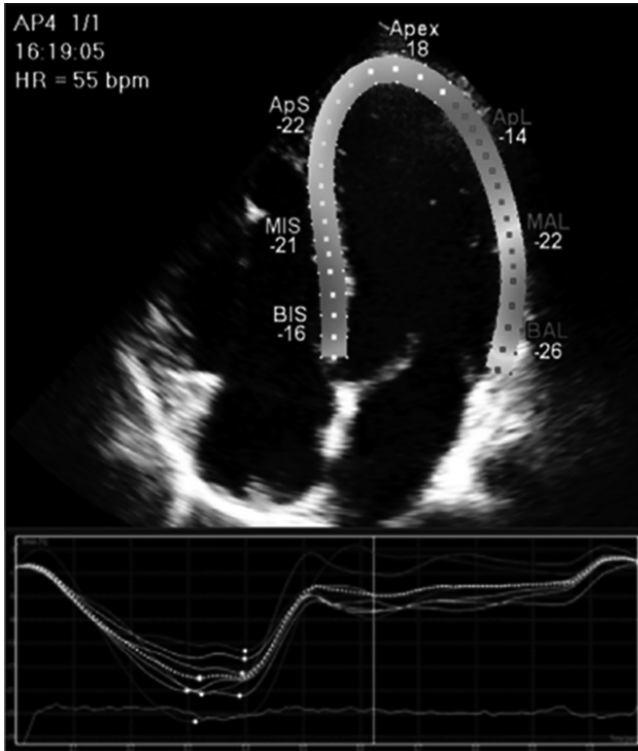
Um algoritmo recente facilita a determinação da função protética. Baseado nas informações contidas nesse algoritmo, assinale a alternativa incorreta.

- A) Tempo de aceleração menos que 100 ms, tempo de aceleração/tempo de ejeção menor que 0,37 e razão de velocidades maior ou igual a 0,30 configuram uma prótese normal.
- B) Para configurar “*mismatch*” de prótese, o paciente deve apresentar tempo de aceleração menor que 100 ms, tempo de aceleração/tempo de ejeção menor que 0,37, razão de velocidades maior ou igual a 0,30 e ter área do orifício efetivo indexado maior que 0,85 cm²/m².
- C) Nos pacientes com diagnóstico ecocardiográfico de possível estenose de prótese, deve-se observar adequadamente se o diâmetro da via de saída do ventrículo esquerdo foi medido corretamente, bem como se o Doppler pulsado na via de saída do ventrículo esquerdo foi colocado em uma posição adequada com o objetivo de não subestimar a velocidade do jato.
- D) Parâmetros que sugerem estenose significativa de prótese aórtica são: gradiente médio maior que 35 mmHg, razão de velocidades da via de saída do ventrículo esquerdo e fluxo aórtico menor que 0,25 e razão do tempo de aceleração/tempo de ejeção maior que 0,37.

QUESTÃO 35

A figura a seguir representa um corte apical quatro câmaras ao ecocardiograma transtorácico mostrando o cálculo do *strain* global longitudinal (GLS), que descreve a mudança relativa do comprimento do miocárdio do ventrículo esquerdo entre a diástole final e sístole final por meio da fórmula $GLS\% = (MLs - MLd)/MLd$.

Dados: ML: comprimento miocárdico, MLd: comprimento miocárdico diastólico, MLs: comprimento miocárdico sistólico.



Com relação a aspectos relacionados à técnica da captura da imagem cardíaca ao ecocardiograma, é incorreto afirmar:

- A) Para se conseguir uma imagem ecocardiográfica e mensurar adequadamente o *strain* global longitudinal é necessário realizar três cortes apicais padrão e capturar a imagem em forma de vídeo.
- B) As medidas para se conseguir avaliar o *strain* global longitudinal devem começar com o corte apical eixo longo para visualizar o fechamento da valva aórtica, usando os *clicks* de abertura e fechamento na imagem ao Modo M.
- C) Quando o tracejado regional é subótimo em mais de dois segmentos miocárdicos, o cálculo do *strain* global longitudinal deve ser evitado.
- D) O eletrocardiograma aliado à inspiração profunda é essencial na captura de imagens ótimas para o cálculo do *strain* global longitudinal.

QUESTÃO 36

A ecocardiografia é o principal exame complementar para a avaliação anatômica da valva mitral, sendo essencial para a definição da gravidade da estenose mitral e das repercussões hemodinâmicas.

Nesse contexto, analise os critérios a seguir.

- I. Área valvar mitral $< 1,5 \text{ cm}^2$
- II. Gradiente diastólico médio AE/VE $\geq 10 \text{ mmHg}$
- III. PSAP $\geq 50 \text{ mmHg}$ em repouso
- IV. PSAP $\geq 60 \text{ mmHg}$ com esforço

São critérios para diagnóstico de estenose mitral importante:

- A) II e IV, apenas.
- B) I e II, apenas.
- C) I, II, III e IV.
- D) I, III e IV, apenas.

QUESTÃO 37

Tamponamento cardíaco é uma condição ameaçadora à vida, causada pelo acúmulo de líquido no saco pericárdico que comprime as câmaras cardíacas e inibe o enchimento normal. Quando o tamponamento é suspeitado, o ecocardiograma bidimensional deve ser obtido em caráter de emergência.

Nesse contexto, assinale a alternativa correta.

- A) O tamponamento cardíaco é caracterizado pela diminuição das pressões diastólicas e pericárdicas e reduzido débito cardíaco.
- B) Ocorre no tamponamento cardíaco uma diminuição inspiratória exagerada do fluxo diastólico mitral acima de 25% da velocidade da onda E.
- C) À medida que ocorre aumento do líquido pericárdico, a pressão pericárdica aumenta e as pressões venosas sistêmica e pulmonar devem diminuir para que ocorra o enchimento cardíaco.
- D) Variações respiratórias são marcantes no tamponamento cardíaco com alteração no tamanho das câmaras cardíacas, diminuição do ventrículo direito e aumento do ventrículo esquerdo durante a inspiração.

QUESTÃO 38

As câmaras cardíacas podem ser medidas de maneira seriada ao ecocardiograma para monitorar intervenção terapêutica e volemia do paciente. Existem técnicas corretas para se medir os diâmetros sistólico e diastólico do ventrículo esquerdo.

Sendo o ecocardiograma capaz de avaliar a resposta à ressuscitação volêmica dos pacientes criticamente comprometidos que estão em risco de insuficiência cardíaca ou hipoperfusão tecidual, assinale a alternativa incorreta.

- A) As medidas do ventrículo esquerdo podem ser obtidas também pelo ecocardiograma transesofágico bidimensional no corte do esôfago médio ao nível dos músculos papilares.
- B) Na hipovolemia, os diâmetros diastólico e sistólico do ventrículo esquerdo estão diminuídos, enquanto em situações de queda na resistência vascular sistêmica o diâmetro diastólico está normal e o diâmetro sistólico está diminuído.
- C) Ambos os diâmetros internos do ventrículo direito e esquerdo podem ser medidos de maneira seriada para monitorar a resposta volêmica. Medidas devem ser feitas sempre no mesmo corte ecocardiográfico para a melhor comparação.
- D) Um diâmetro diastólico final pequeno do ventrículo esquerdo pode ser indicativo de hipovolemia, e deve-se tomar cuidado para não o confundir com um diâmetro sistólico final pequeno e hipovolemia.

QUESTÃO 39

O ecocardiograma intraoperatório é uma técnica de monitoramento de cirurgias cardíacas e não cardíacas que permite uma avaliação rápida e em tempo real dos detalhes anatômicos e funcionais cardíacos, função sistólica global e segmentar, função valvar, estado volêmico e resistência vascular.

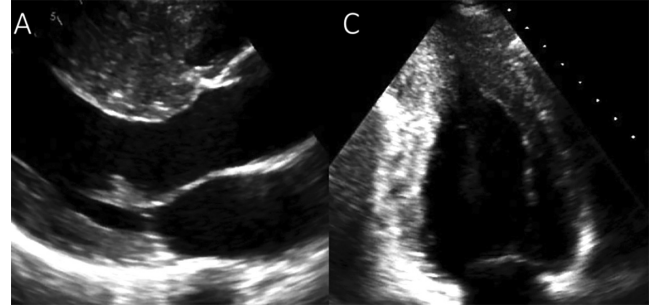
Sendo esse exame muito útil na avaliação da regurgitação mitral, auxiliando na quantificação da gravidade da lesão, assinale a alternativa incorreta.

- A) A gravidade do jato da regurgitação mitral pode ser influenciada por vários fatores, como condições volêmicas e excentricidade do jato.
- B) É mandatório durante o ecocardiograma intraoperatório descrever o número, a origem e a direção dos jatos da regurgitação mitral.
- C) A direção do jato da regurgitação mitral normalmente está longe de uma área com movimento excessivo (como na regurgitação mitral primária) ou em direção a uma área com movimento restrito (como na regurgitação mitral secundária), sendo que aquele bem próximo à parede atrial normalmente é classificado como moderado ou grave.
- D) A medida da largura do jato pode superestimar a gravidade da regurgitação mitral se o jato da regurgitação tiver uma área transversal elíptica e não circular.

QUESTÃO 40

A cardiomiopatia hipertrófica é definida pela presença de hipertrofia ventricular esquerda na ausência de outras doenças sistêmicas, sindrômicas, metabólicas e cardíacas. É a anormalidade genética mais comum do miocárdio com uma prevalência estimada variando de 1:500 a 1:200.

Analise o ecocardiograma a seguir.



Sendo esse exame a modalidade de escolha inicial para o diagnóstico dessa patologia, assinale a alternativa correta.

- A) A presença de gradiente de pico na via de saída do ventrículo esquerdo em repouso maior que 20 mmHg está associada a risco elevado de morte súbita e progressão da classe funcional de NYHA.
- B) O gradiente dinâmico na via de saída do ventrículo esquerdo pode ser determinado usando a equação modificada de Bernoulli: gradiente de via de saída do ventrículo esquerdo (VSVE) = 4 X (diâmetro da via de saída) X (velocidade da VSVE)².
- C) O laudo ecocardiográfico, além de conter dados sobre a pressão arterial, quantificação do gradiente da via de saída do ventrículo esquerdo, gravidade da regurgitação mitral, deve ser claro com relação à anatomia valvar mitral, presença ou não de movimentação sistólica anterior da mitral, efeito de manobras provocativas sobre o gradiente da via de saída e anormalidades dos músculos papilares se presentes.
- D) A obstrução na via de saída do ventrículo esquerdo pode ser dinâmica e não ser demonstrada em repouso. Nessa situação, deve-se submeter o paciente ao teste de Valsalva com eficácia semelhante ao teste de esforço para identificação do gradiente máximo do fluxo sistólico.

FOLHA DE RESPOSTAS

(RASCUNHO – VERSÃO DO CANDIDATO)

1	A	B	C	D	21	A	B	C	D
	<input type="checkbox"/>	<input type="checkbox"/>	<input type="checkbox"/>	<input type="checkbox"/>		<input type="checkbox"/>	<input type="checkbox"/>	<input type="checkbox"/>	<input type="checkbox"/>
2	A	B	C	D	22	A	B	C	D
	<input type="checkbox"/>	<input type="checkbox"/>	<input type="checkbox"/>	<input type="checkbox"/>		<input type="checkbox"/>	<input type="checkbox"/>	<input type="checkbox"/>	<input type="checkbox"/>
3	A	B	C	D	23	A	B	C	D
	<input type="checkbox"/>	<input type="checkbox"/>	<input type="checkbox"/>	<input type="checkbox"/>		<input type="checkbox"/>	<input type="checkbox"/>	<input type="checkbox"/>	<input type="checkbox"/>
4	A	B	C	D	24	A	B	C	D
	<input type="checkbox"/>	<input type="checkbox"/>	<input type="checkbox"/>	<input type="checkbox"/>		<input type="checkbox"/>	<input type="checkbox"/>	<input type="checkbox"/>	<input type="checkbox"/>
5	A	B	C	D	25	A	B	C	D
	<input type="checkbox"/>	<input type="checkbox"/>	<input type="checkbox"/>	<input type="checkbox"/>		<input type="checkbox"/>	<input type="checkbox"/>	<input type="checkbox"/>	<input type="checkbox"/>
6	A	B	C	D	26	A	B	C	D
	<input type="checkbox"/>	<input type="checkbox"/>	<input type="checkbox"/>	<input type="checkbox"/>		<input type="checkbox"/>	<input type="checkbox"/>	<input type="checkbox"/>	<input type="checkbox"/>
7	A	B	C	D	27	A	B	C	D
	<input type="checkbox"/>	<input type="checkbox"/>	<input type="checkbox"/>	<input type="checkbox"/>		<input type="checkbox"/>	<input type="checkbox"/>	<input type="checkbox"/>	<input type="checkbox"/>
8	A	B	C	D	28	A	B	C	D
	<input type="checkbox"/>	<input type="checkbox"/>	<input type="checkbox"/>	<input type="checkbox"/>		<input type="checkbox"/>	<input type="checkbox"/>	<input type="checkbox"/>	<input type="checkbox"/>
9	A	B	C	D	29	A	B	C	D
	<input type="checkbox"/>	<input type="checkbox"/>	<input type="checkbox"/>	<input type="checkbox"/>		<input type="checkbox"/>	<input type="checkbox"/>	<input type="checkbox"/>	<input type="checkbox"/>
10	A	B	C	D	30	A	B	C	D
	<input type="checkbox"/>	<input type="checkbox"/>	<input type="checkbox"/>	<input type="checkbox"/>		<input type="checkbox"/>	<input type="checkbox"/>	<input type="checkbox"/>	<input type="checkbox"/>
11	A	B	C	D	31	A	B	C	D
	<input type="checkbox"/>	<input type="checkbox"/>	<input type="checkbox"/>	<input type="checkbox"/>		<input type="checkbox"/>	<input type="checkbox"/>	<input type="checkbox"/>	<input type="checkbox"/>
12	A	B	C	D	32	A	B	C	D
	<input type="checkbox"/>	<input type="checkbox"/>	<input type="checkbox"/>	<input type="checkbox"/>		<input type="checkbox"/>	<input type="checkbox"/>	<input type="checkbox"/>	<input type="checkbox"/>
13	A	B	C	D	33	A	B	C	D
	<input type="checkbox"/>	<input type="checkbox"/>	<input type="checkbox"/>	<input type="checkbox"/>		<input type="checkbox"/>	<input type="checkbox"/>	<input type="checkbox"/>	<input type="checkbox"/>
14	A	B	C	D	34	A	B	C	D
	<input type="checkbox"/>	<input type="checkbox"/>	<input type="checkbox"/>	<input type="checkbox"/>		<input type="checkbox"/>	<input type="checkbox"/>	<input type="checkbox"/>	<input type="checkbox"/>
15	A	B	C	D	35	A	B	C	D
	<input type="checkbox"/>	<input type="checkbox"/>	<input type="checkbox"/>	<input type="checkbox"/>		<input type="checkbox"/>	<input type="checkbox"/>	<input type="checkbox"/>	<input type="checkbox"/>
16	A	B	C	D	36	A	B	C	D
	<input type="checkbox"/>	<input type="checkbox"/>	<input type="checkbox"/>	<input type="checkbox"/>		<input type="checkbox"/>	<input type="checkbox"/>	<input type="checkbox"/>	<input type="checkbox"/>
17	A	B	C	D	37	A	B	C	D
	<input type="checkbox"/>	<input type="checkbox"/>	<input type="checkbox"/>	<input type="checkbox"/>		<input type="checkbox"/>	<input type="checkbox"/>	<input type="checkbox"/>	<input type="checkbox"/>
18	A	B	C	D	38	A	B	C	D
	<input type="checkbox"/>	<input type="checkbox"/>	<input type="checkbox"/>	<input type="checkbox"/>		<input type="checkbox"/>	<input type="checkbox"/>	<input type="checkbox"/>	<input type="checkbox"/>
19	A	B	C	D	39	A	B	C	D
	<input type="checkbox"/>	<input type="checkbox"/>	<input type="checkbox"/>	<input type="checkbox"/>		<input type="checkbox"/>	<input type="checkbox"/>	<input type="checkbox"/>	<input type="checkbox"/>
20	A	B	C	D	40	A	B	C	D
	<input type="checkbox"/>	<input type="checkbox"/>	<input type="checkbox"/>	<input type="checkbox"/>		<input type="checkbox"/>	<input type="checkbox"/>	<input type="checkbox"/>	<input type="checkbox"/>

Ao transferir essas marcações para a folha de respostas, observe as instruções específicas dadas na capa da prova.

Use caneta esferográfica azul ou preta.



Segundo a Lei nº 9.610/1998, reproduções de natureza não pedagógicas das questões desta prova estão proibidas.