



DOMINGO DE MANHÃ

PREFEITURA MUNICIPAL DE COQUEIRAL/MG CONCURSO PÚBLICO Nº 01/2024

ADVOGADO

INSTRUÇÕES

Leia atentamente e cumpra rigorosamente as instruções que seguem, pois elas são parte integrante das provas e das normas que regem esse certame.

1. Atente-se aos avisos contidos no quadro da sala.
2. Seus pertences deverão estar armazenados dentro de embalagem específica fornecida pelo fiscal, permanecendo em sua posse somente caneta esferográfica de ponta grossa, de material transparente, com tinta preferencialmente preta, lanche e água, se houver. A utilização de qualquer material não permitido em edital é expressamente proibida, acarretando a sua imediata eliminação do certame.
3. Certifique-se de que este caderno:
 - contém 40 (quarenta) questões;
 - **refere-se ao cargo para o qual realizou a inscrição.**
4. Cada questão oferece 5 (cinco) alternativas de respostas, representadas pelas letras A, B, C, D e E, sendo apenas 1 (uma) a resposta correta.
5. Será respeitado o tempo para realização da prova conforme previsto em edital, incluindo o preenchimento da grade de respostas.
6. Os três últimos candidatos deverão retirar-se da sala de prova ao mesmo tempo, devendo assinar a Ata de Prova.
7. A responsabilidade referente à interpretação dos conteúdos das questões é exclusiva do candidato.
8. No caderno de prova, você poderá rabiscar, riscar e calcular.
9. Os gabaritos preliminares da prova objetiva serão divulgados na data descrita no Cronograma de Execução desse certame.



A história por trás do livro infantil sobre a chuva no RS que viralizou na internet e na vida real

Por Juliana Bublitz

01 Comovida com a tragédia climática no Rio Grande do Sul, a psicóloga Sabrina Führ, de Dois
02 Irmãos, no Vale do Sinos, encontrou um jeito diferente de socorrer famílias que precisam de
03 apoio. Acostumada lidar com crianças, ela criou um livro infantil para ajudar os pequenos a
04 entenderem a catástrofe que se abateu sobre o Estado.

05 Com distribuição gratuita, o livro "E a chuva..." viralizou na internet e na vida real. Gráficas
06 de diferentes cantos do Brasil estão imprimindo cópias e enviando, de graça, aos abrigos no Rio
07 Grande do Sul. E o que Sabrina ganhou com isso? Um sentimento de dever cumprido e a certeza
08 de que a solidariedade supera qualquer obstáculo. Ela é um exemplo disso.

09 Pelo WhatsApp, a psicóloga me contou que a ideia surgiu na segunda-feira passada, dia 6
10 de maio. Ela estava em casa, sentindo-se impotente e angustiada com o sofrimento das pessoas
11 que perderam tudo.

12 — Faço parte de um grupo de psicólogas que têm se revezado para atender as pessoas nos
13 abrigos e fiquei pensando como poderia ajudar as colegas e as crianças afetadas, que acabaram
14 de passar por uma situação traumática. Nem sempre elas conseguem compreender o que está
15 acontecendo. Me coloquei no lugar dos pais e das mães, que precisam explicar tudo isso — disse
16 Sabrina, que ____ dois filhos e faz trabalho voluntário em uma escola local.

17 Na maioria das vezes, a garotada acaba ouvindo as conversas dos adultos. Ainda que as
18 falas não sejam direcionadas eles, meninos e meninas são atentos, escutam tudo e nem
19 sempre conseguem processar a informação.

20 — As pesquisas sobre trauma indicam que, quando uma criança consegue dar um sentido
21 situação que está vivendo e não se sente sozinha, o prognóstico é melhor. As chances de
22 desenvolver algum tipo de transtorno pós-traumático diminuem — explica Sabrina.

23 Pensando nisso, ela se sentou diante do computador e, durante uma tarde, concluiu o
24 trabalho: escreveu o texto, criou desenhos e montou as páginas do livrinho em PDF.

25 A obra começa falando dos primeiros pingos de chuva e de como, normalmente, eles são
26 bons. Em seguida, ela explica que, dessa vez, a água não parou e "encheu os rios todinhos". O
27 texto retrata, então, as consequências disso, de uma forma bastante sin_ela:

28 "Algumas casas mergulharam. Algumas pessoas precisaram ser buscadas de barco.
29 Algumas famílias foram participar de uma grande festa do pijama em locais grandes cheios de
30 colchões no chão, lanchinhos e muita gente pra lá e pra cá. Alguns animaizinhos também
31 chegaram por lá".

32 Na sequência, chega o momento de tratar das emoções que "vieram nos visitar": "muita
33 gente sentiu medo", destaca um trecho, perguntando para a criança como ela se sentiu. ____
34 figurinhas de rostos com diferentes expressões para colorir, uma forma de fazer com que os
35 pequenos consigam e_ternar os sentimentos.

36 Depois, vem a parte dos resgates, das doações, do cuidado e da esperança. "Saiba que
37 vamos juntos esperar a chuva passar", conclui o livrinho, para então garantir: "Ela sempre
38 passa!".

39 Ao final, ____ uma nota da psicóloga a familiares e cuidadores, orientando sobre como agir
40 nesse momento difícil e como ler o livro para a garotada. É importante que a história seja contada
41 com cuidado e atenção, se preciso for, com o apoio profissional.

(Disponível em: www.gauchazh.clicrbs.com.br/colunistas/juliana-bublitz/noticia/2024/05/a-historia-por-tras-do-livro-infantil-sobre-a-chuva-no-rs-que-viralizou-na-internet-e-na-vida-real-clw4z9me200170148m4hb56s7.html – texto adaptado especialmente para esta prova).

QUESTÃO 01 – Considerando o emprego do acento indicativo de crase, assinale a alternativa que preenche, correta e respectivamente, as lacunas pontilhadas das linhas 03, 18 e 21.

- A) a – à – a
- B) à – a – a
- C) à – à – a
- D) a – a – à
- E) a – à – à

QUESTÃO 02 – Considerando a ortografia da Língua Portuguesa, assinale a alternativa que preenche, correta e respectivamente, as lacunas tracejadas das linhas 07, 27 e 35.

- A) u – g – s
- B) o – j – x
- C) u – g – x
- D) u – j – s
- E) o – g – x

QUESTÃO 03 – Considerando a correta concordância verbal em Língua Portuguesa, assinale a alternativa que preenche, correta e respectivamente, as lacunas tracejadas das linhas 16, 33 e 39.

- A) tem – Hão – a
- B) têm – Há – há
- C) tem – A – há
- D) têm – Hão – a
- E) tem – Há – há

QUESTÃO 04 – Considerando o fragmento “Comovida com a tragédia climática no Rio Grande do Sul, a psicóloga Sabrina Führ, de Dois Irmãos, no Vale do Sinos, encontrou um jeito diferente de socorrer famílias que precisam de apoio”, retirado do texto, infere-se predominantemente que a psicóloga:

- A) Está buscando reconhecimento profissional.
- B) Desenvolveu uma abordagem distinta para auxiliar as famílias afetadas.
- C) Está em busca de ajuda financeira para sua prática psicológica.
- D) Enfrenta desafios éticos em sua atuação profissional.
- E) Está se afastando da profissão de psicóloga para se dedicar a outras áreas.

QUESTÃO 05 – Tendo em vista o trecho “Com distribuição gratuita, o livro ‘E a chuva...’ viralizou na internet e na vida real”, retirado do texto, infere-se predominantemente que o livro mencionado teve:

- A) Uma ampla aceitação tanto on-line quanto off-line.
- B) Divulgação apenas na internet, ignorando outros meios de distribuição.
- C) Distribuição limitada, apesar de ter se popularizado na internet.
- D) Publicidade paga nas redes sociais para se tornar popular.
- E) Divulgação restrita, não alcançando grande visibilidade.

QUESTÃO 06 – Em relação ao fragmento entre as linhas 07 e 08, infere-se predominantemente que Sabrina é um exemplo de:

- A) Alguém motivado pelo reconhecimento público.
- B) Uma pessoa que busca recompensas materiais.
- C) Um indivíduo solidário e comprometido com seu dever.
- D) Alguém que enfrenta obstáculos sem superá-los.
- E) Uma pessoa que não se importa com a opinião dos outros.

QUESTÃO 07 – Tendo em vista o fragmento entre as linhas 20 e 22, é possível inferir predominantemente que:

- A) O apoio emocional e a compreensão do contexto são elementos importantes no enfrentamento de situações traumáticas por parte de crianças.
- B) A exposição frequente a situações traumáticas aumenta significativamente as chances de desenvolver transtornos pós-traumáticos.
- C) A sensação de solidão e isolamento durante situações traumáticas é benéfica para a recuperação psicológica das crianças.
- D) O entendimento das situações traumáticas pelas crianças não influencia seu prognóstico pós-traumático.
- E) O suporte médico é fator determinante para a prevenção de transtornos pós-traumáticos em crianças.

QUESTÃO 08 – Considerando o trecho “A obra começa falando dos primeiros pingos de chuva e de como, normalmente, eles são bons”, retirado do texto, assinale a alternativa que classifica, correta e respectivamente, os termos sublinhados.

- A) Conjunção – advérbio – substantivo.
- B) Preposição – adjetivo – advérbio.
- C) Pronome – conjunção – adjetivo.
- D) Conjunção – pronome – substantivo.
- E) Preposição – advérbio – adjetivo.

QUESTÃO 09 – Considerando o fragmento “Algumas casas mergulharam”, retirado do texto, analise as assertivas a seguir:

- I. O vocábulo “casas” é classificado como núcleo do sujeito, assim com o termo “Algumas”.
- II. O sujeito é classificado como composto.
- III. O predicado é classificado como verbal.

Quais estão corretas?

- A) Apenas I.
- B) Apenas II.
- C) Apenas III.
- D) Apenas I e II.
- E) Apenas II e III.

QUESTÃO 10 – Considerando o fragmento “Muita gente sentiu medo”, retirado do texto, analise as assertivas a seguir:

- I. O predicado é classificado como nominal.
- II. O verbo “sentiu” é classificado como verbo transitivo direto.
- III. O vocábulo “medo” é um objeto direto.

Quais estão corretas?

- A) Apenas I.
- B) Apenas II.
- C) Apenas III.
- D) Apenas I e II.
- E) Apenas II e III.

CONHECIMENTOS GERAIS

QUESTÃO 11 – Minas Gerais é um estado repleto de circuitos turísticos, com cidades históricas que apresentam belezas arquitetônicas, arte e paisagens naturais. A cidade de _____, conhecida como Cidade dos Profetas, devido às esculturas de _____, faz parte do Circuito _____.

Assinale a alternativa que preenche, correta e respectivamente, as lacunas do trecho acima.

- A) Ouro Preto – Bernini – do Ouro
- B) Ouro Branco – Caravaggio – dos Diamantes
- C) Mariana – Mestre Valentim – dos Inconfidentes
- D) Sabará – Mestre Ataíde – Montanha e Fé
- E) Congonhas – Aleijadinho – do Ouro

QUESTÃO 12 – Em maio deste ano, muitas cidades do Rio Grande do Sul sofreram com a catástrofe ambiental causada pela chuva. As enchentes foram causa de muitas mortes e responsáveis por deixar milhares de pessoas desabrigadas. Qual é o nome do lago (ou rio, de acordo com diferentes classificações), situado em Porto Alegre e em outras cidades gaúchas, que chegou a alcançar o nível de 5,35 m?

- A) Dos Sinos.
- B) Taquari.
- C) Guaíba.
- D) Gravataí.
- E) Caí.

QUESTÃO 13 – No dia 1º junho deste ano, aconteceu a final da Champions League, um dos mais importantes campeonatos mundiais de futebol, em que participam clubes europeus. O time campeão de 2024 fez a final contra o Borussia Dortmund e conquistou seu 15º título na competição. Qual time espanhol é esse?

- A) Inter de Milão.
- B) Atlético Madrid.
- C) Valencia.
- D) Real Madrid.
- E) Barcelona.

QUESTÃO 14 – A bandeira do estado de Minas Gerais, usando as cores branca e vermelha, apresenta a imagem de um triângulo, que remete à Santíssima Trindade, e traz a frase em latim "*Libertas quae sera tamen*", lema da Inconfidência Mineira, que significa:

- A) Liberdade ainda que tardia.
- B) Liberdade será o amanhã.
- C) Liberdade, igualdade e fraternidade.
- D) Liberdade quase será também.
- E) Liberdade para sonhar.

QUESTÃO 15 – No meio literário, Minas Gerais é berço de grandes nomes que deram origem a obras que marcaram o cenário brasileiro. A história que narra o drama de Isaura, uma escrava mestiça em busca de sua liberdade, que, inclusive, foi adaptada para novela em 1976, é de autoria de:

- A) Fernando Sabino.
- B) Bernardo Guimarães.
- C) Conceição Evaristo.
- D) Carolina Maria de Jesus.
- E) Basílio da Gama.

LEGISLAÇÃO

QUESTÃO 16 – Conforme o Estatuto dos Servidores Públicos Municipais de Coqueiral, são competentes para dar posse:

- I. O Presidente da Câmara aos servidores do Poder Executivo.
- II. O Prefeito Municipal aos servidores do Poder Legislativo.
- III. O Administrador aos servidores das autarquias.

Quais estão corretas?

- A) Apenas I.
- B) Apenas III.
- C) Apenas I e II.
- D) Apenas II e III.
- E) I, II e III.

QUESTÃO 17 – Segundo o Estatuto dos Servidores Públicos Municipais de Coqueiral, o salário família é o:

- A) Benefício da Previdência Social concedido ao segurado de alta renda como um bônus adicional para reconhecimento de sua contribuição ao sistema previdenciário.
- B) Benefício da Previdência Social concedido a todos os segurados, independentemente de sua renda, como um incentivo para aumentar a taxa de natalidade no país.
- C) Pagamento extra oferecido pela Previdência Social aos aposentados que não têm dependentes, como uma forma de compensação por não utilizarem os serviços de educação e saúde para os filhos.
- D) Benefício da Previdência Social concedido ao segurado de baixa renda para ajuda à manutenção de seu(s) filho(s).
- E) Benefício dado aos segurados que decidem adotar animais de estimação, ajudando a cobrir as despesas com cuidados veterinários e alimentação dos pets.

QUESTÃO 18 – Conforme o Código de Posturas do Município de Coqueiral, para preservar de maneira geral a higiene pública, fica terminantemente proibido:

- I. Provocar o escoamento de águas servidas da residência para a rua.
- II. Aterrar vias públicas com lixo, materiais velhos ou quaisquer detritos.
- III. Lavar roupas em chafarizes ou pontes.
- IV. Queimar, mesmo nos próprios quintais, lixo ou quaisquer materiais em quantidade que possa molestar a vizinhança.

Quais estão corretas?

- A) Apenas I.
- B) Apenas III.
- C) Apenas II e IV.
- D) Apenas II, III e IV.
- E) I, II, III e IV.

QUESTÃO 19 – De acordo com o Código de Posturas do Município de Coqueiral, é expressamente proibido perturbar o sossego público das 22h às 8h com ruídos ou sons excessivos, evitáveis, tais como os listados abaixo, EXCETO:

- A) Apitos das rondas e guardas policiais.
- B) Propaganda realizada com alto-falantes, bumbos, tambores e cornetas.
- C) Ruídos de motores a explosão desprovidos de silenciosos ou com estes em mau estado de funcionamento.
- D) Buzina, clarins, tímpanos, campainhas ou quaisquer outros aparelhos.
- E) Morteiros, bombas e demais fogos de artifício ruidosos.

QUESTÃO 20 – Conforme o Estatuto Nacional da Igualdade Racial, a implementação de políticas voltadas para a inclusão da população negra no mercado de trabalho será de responsabilidade do poder público, observando o compromisso assumido pelo Brasil ao ratificar a Convenção Internacional sobre _____, de 1965.

Assinale a alternativa que preenche corretamente a lacuna do trecho acima.

- A) a Eliminação de Todas as Formas de Discriminação Racial
- B) a Equidade de Gênero e Racial
- C) os Direitos Humanos e a Igualdade Racial
- D) a Diversidade Cultural e Racial
- E) a Justiça Social e Racial

QUESTÃO 21 – Conforme o Estatuto Nacional da Igualdade Racial, o conjunto de ações de saúde voltadas à população negra constitui a:

- A) Política Nacional de Saúde Integral da População Negra.
- B) Estratégia Nacional de Atenção à Saúde Étnico-Racial.
- C) Programa de Acesso Universal em Saúde.
- D) Iniciativa de Saúde Pública Afro-Brasileira.
- E) Sistema Nacional de Promoção da Igualdade Racial em Saúde.

QUESTÃO 22 – Segundo a Constituição Federal, são direitos dos trabalhadores urbanos e rurais, além de outros que visem à melhoria de sua condição social:

- I. Remuneração do trabalho noturno igual à do diurno.
- II. Proibição de trabalho noturno, perigoso ou insalubre a menores de 21 anos e de qualquer trabalho a menores de 18 anos, salvo na condição de aprendiz, a partir de 24 anos.
- III. Assistência gratuita aos filhos e dependentes desde o nascimento até 5 anos de idade em creches e pré-escolas.
- IV. Redução dos riscos inerentes ao trabalho, por meio de normas de saúde, higiene e segurança.

Quais estão corretos?

- A) Apenas I e II.
- B) Apenas II e III.
- C) Apenas III e IV.
- D) Apenas I, II e III.
- E) I, II, III e IV.

QUESTÃO 23 – De acordo com a Constituição Federal, a ordem econômica, fundada na valorização do trabalho humano e na livre iniciativa, tem por fim assegurar a todos existência digna, conforme os ditames da justiça social, observados os seguintes princípios:

- I. Busca do pleno emprego.
- II. Função social da propriedade.
- III. Livre concorrência.
- IV. Defesa do meio ambiente, inclusive mediante tratamento diferenciado conforme o impacto ambiental dos produtos e serviços e de seus processos de elaboração e prestação.

Quais estão corretos?

- A) Apenas I.
- B) Apenas I e II.
- C) Apenas II e III.
- D) Apenas III e IV.
- E) I, II, III e IV.

QUESTÃO 24 – Conforme a Constituição Federal, compete aos municípios instituir impostos sobre:

- A) Importação de produtos estrangeiros.
- B) Exportação de produtos nacionais ou nacionalizados.
- C) Propriedade territorial rural.
- D) Operações de crédito, câmbio e seguro ou relativas a títulos ou valores mobiliários.
- E) Propriedade predial e territorial urbana.

QUESTÃO 25 – De acordo com o disposto em legislação específica, é garantida a confidencialidade das informações de vítimas de violência e de seus dependentes que sejam matriculados ou transferidos para instituições de ensino. Quem são os únicos autorizados a ter acesso a esses dados?

- A) Apenas o juiz e o Ministério Público.
- B) Apenas os órgãos de segurança pública.
- C) Apenas os conselheiros tutelares.
- D) O juiz, o Ministério Público e os órgãos competentes do poder público.
- E) Os funcionários da instituição de ensino.

MATEMÁTICA/RACIOCÍNIO LÓGICO

QUESTÃO 26 – Considerando as proposições simples:

p: - 3 é um número inteiro.
q: $\sqrt{29}$ é um número irracional.

Determine $\neg p \vee q$.

- A) - 3 é um número inteiro e $\sqrt{29}$ é um número irracional.
- B) - 3 não é um número inteiro se, e somente se, $\sqrt{29}$ é um número irracional.
- C) $\sqrt{29}$ não é um número irracional ou - 3 é um número inteiro.
- D) Se - 3 não é um número inteiro, então $\sqrt{29}$ é um número irracional.
- E) Ou - 3 não é um número inteiro ou $\sqrt{29}$ é um número irracional.

QUESTÃO 27 – Um capital foi aplicado a juros simples com taxa de 15,6% ao semestre, durante 19 meses. Se no fim desse período os juros produzidos foram de R\$ 1.877,20, qual será o montante ao final da aplicação?

- A) R\$ 3.800,00.
- B) R\$ 5.677,20.
- C) R\$ 7.554,40.
- D) R\$ 8.441,22.
- E) R\$ 9.477,20.

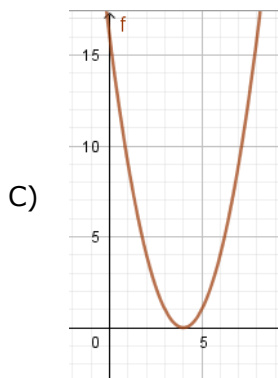
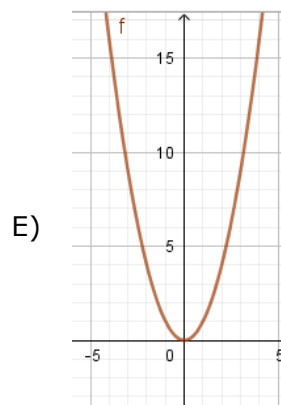
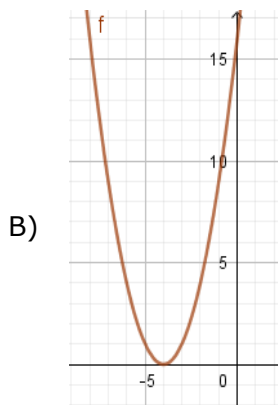
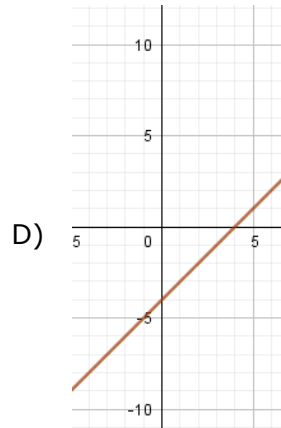
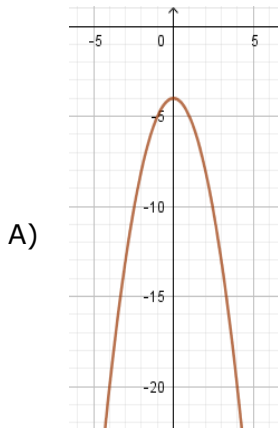
QUESTÃO 28 – Analise a expressão algébrica:

$$\frac{x^3y + y^3 - 2xy^2}{-y - x}$$

Determine o valor numérico da expressão, sabendo que $x = -4$ e $y = 3$.

- A) - 93.
- B) - 21.
- C) 21.
- D) 93.
- E) 126.

QUESTÃO 29 – Assinale a alternativa que apresenta o gráfico correto da função $f(x) = (x - 4)^2$.



QUESTÃO 30 – Assinale a alternativa que apresenta uma proposição composta com operador lógico bicondicional com valor lógico verdadeiro.

- A) Se $\sqrt{7}$ é um número irracional, então -2 é um número inteiro.
- B) $\sqrt{2}$ é um número racional se, e somente se, -5 é um número inteiro.
- C) Se $\sqrt{25}$ é um número irracional, então $\frac{1}{2}$ é um número racional.
- D) $\sqrt{49}$ é um número irracional se, e somente se, $\sqrt{17}$ é um número racional.
- E) Ou $\sqrt{1}$ é um número irracional ou $\sqrt{2}$ é um número racional.

CONHECIMENTOS ESPECÍFICOS

QUESTÃO 31 – De acordo com o disposto na Lei nº 14.133/2021, Lei de Licitações, assinale a alternativa INCORRETA.

- A) A pré-qualificação poderá ser parcial ou total, com alguns ou todos os requisitos técnicos ou de habilitação necessários à contratação, assegurada, em qualquer hipótese, a igualdade de condições entre os concorrentes.
- B) O sistema de registro de preços, na forma de regulamento, não poderá ser utilizado nas hipóteses de inexigibilidade e de dispensa de licitação para a aquisição de bens ou para a contratação de serviços por mais de um órgão ou entidade.
- C) A Administração poderá solicitar à iniciativa privada, mediante procedimento aberto de manifestação de interesse a ser iniciado com a publicação de edital de chamamento público, a propositura e a realização de estudos, investigações, levantamentos e projetos de soluções inovadoras que contribuam com questões de relevância pública, na forma de regulamento.
- D) O sistema de registro cadastral unificado será público e deverá ser amplamente divulgado e estar permanentemente aberto aos interessados, e será obrigatória a realização de chamamento público pela internet, no mínimo anualmente, para atualização dos registros existentes e para ingresso de novos interessados.
- E) Os contratos deverão estabelecer com clareza e precisão as condições para sua execução, expressas em cláusulas que definam os direitos, as obrigações e as responsabilidades das partes, em conformidade com os termos do edital de licitação e os da proposta vencedora ou com os termos do ato que autorizou a contratação direta e os da respectiva proposta.

QUESTÃO 32 – De acordo com a Lei nº 12.016/2009, que regulamenta o mandado de segurança, assinale a alternativa INCORRETA.

- A) O titular de direito líquido e certo decorrente de direito, em condições idênticas, de terceiro poderá impetrar mandado de segurança a favor do direito originário, se o seu titular não o fizer, no prazo de 30 dias, quando notificado judicialmente.
- B) Em caso de urgência, é permitido, observados os requisitos legais, impetrar mandado de segurança por telegrama, radiograma, fax ou outro meio eletrônico de autenticidade comprovada.
- C) No caso em que o documento necessário à prova do alegado se ache em repartição ou estabelecimento público ou em poder de autoridade que se recuse a fornecê-lo por certidão ou de terceiro, o juiz ordenará, preliminarmente, por ofício, a exibição desse documento em original ou em cópia autêntica e marcará, para o cumprimento da ordem, o prazo de 10 dias. O escrivão extrairá cópias do documento para juntá-las à segunda via da petição.
- D) Será decretada a perempção ou caducidade da medida liminar *ex officio* ou a requerimento do Ministério Público quando, concedida a medida, o impetrante criar obstáculo ao normal andamento do processo ou deixar de promover, por mais de 30 dias, os atos e as diligências que lhe cumprirem.
- E) O pagamento de vencimentos e vantagens pecuniárias assegurados em sentença concessiva de mandado de segurança a servidor público da administração direta ou autárquica federal, estadual e municipal somente será efetuado relativamente às prestações que se vencerem a contar da data do ajuizamento da inicial.

QUESTÃO 33 – Sirlene, empregada de empresa pública contratada pelo regime celetista, ausentou-se do trabalho no curso do período aquisitivo de férias por 8 dias em razão de seu casamento e por 3 dias alternados para doação de sangue, no período de 12 meses. Considerando o disposto na CLT, assinale a alternativa que indica, corretamente, o total de dias de férias a que Sirlene fará jus.

- A) 30.
- B) 28.
- C) 24.
- D) 22.
- E) 20.

QUESTÃO 34 – Em relação ao controle de constitucionalidade e suas ações típicas, assinale a alternativa INCORRETA.

- A) A medida cautelar, na ação direta de inconstitucionalidade, dotada de eficácia contra todos, será concedida, em qualquer hipótese, com efeito *ex tunc*.
- B) A decisão sobre a constitucionalidade ou a inconstitucionalidade da lei ou do ato normativo somente será tomada se presentes na sessão, pelo menos, oito ministros.
- C) Na ação direta, ao declarar a inconstitucionalidade de lei ou ato normativo, e tendo em vista razões de segurança jurídica ou de excepcional interesse social, poderá o Supremo Tribunal Federal, por maioria de dois terços de seus membros, restringir os efeitos daquela declaração ou decidir que ela só tenha eficácia a partir de seu trânsito em julgado ou de outro momento que venha a ser fixado.
- D) Caberá arguição de descumprimento de preceito fundamental quando for relevante o fundamento da controvérsia constitucional sobre lei ou ato normativo federal, estadual ou municipal, incluídos os anteriores à Constituição.
- E) Não será admitida arguição de descumprimento de preceito fundamental quando houver qualquer outro meio eficaz de sanar a lesividade.

QUESTÃO 35 – Sobre a ação rescisória no processo do trabalho, assinale a alternativa INCORRETA.

- A) Ação rescisória, no processo do trabalho, está sujeita ao depósito prévio de 20% do valor da causa, salvo prova de miserabilidade jurídica do autor.
- B) A execução da decisão proferida em ação rescisória far-se-á nos próprios autos da ação que lhe deu origem e será instruída com o acórdão da rescisória e a respectiva certidão de trânsito em julgado.
- C) Não procede pedido formulado na ação rescisória por violação literal de lei se a decisão rescindenda estiver baseada em texto legal infraconstitucional de interpretação controvertida nos tribunais.
- D) Havendo recurso ordinário em sede de rescisória, o depósito recursal só é exigível quando for julgado procedente o pedido e imposta condenação em pecúnia, devendo este ser efetuado no prazo recursal, no limite e nos termos da legislação vigente, sob pena de deserção.
- E) O prazo de decadência, na ação rescisória, conta-se do dia imediatamente subsequente ao trânsito em julgado da última decisão proferida na causa, desde que de mérito.

QUESTÃO 36 – A respeito do lançamento tributário e sua regulamentação pelo Código Tributário Nacional, assinale a alternativa INCORRETA.

- A) A modificação introduzida, de ofício ou em consequência de decisão administrativa ou judicial, nos critérios jurídicos adotados pela autoridade administrativa no exercício do lançamento somente pode ser efetivada, em relação a um mesmo sujeito passivo, quanto a fato gerador ocorrido posteriormente à sua introdução.
- B) A retificação da declaração por iniciativa do próprio declarante, quando vise a reduzir ou a excluir tributo, só é admissível mediante comprovação do erro em que se funde, e antes de notificado o lançamento.
- C) O lançamento por homologação, que ocorre quanto aos tributos cuja legislação atribua ao sujeito passivo o dever de antecipar o pagamento sem prévio exame da autoridade administrativa, opera-se pelo ato em que a referida autoridade, tomando conhecimento da atividade assim exercida pelo obrigado, expressamente a homologa.
- D) O lançamento reporta-se à data da ocorrência do fato gerador da obrigação e rege-se pela lei então vigente, exceto quando posteriormente modificada ou revogada.
- E) Os erros contidos na declaração e apuráveis pelo seu exame serão retificados de ofício pela autoridade administrativa a que competir a revisão daquela.

QUESTÃO 37 – No que tange à regulamentação das obrigações, à luz do disposto no Código Civil, é INCORRETO afirmar que:

- A) Nas obrigações de fazer, se a prestação do fato tornar-se impossível sem culpa do devedor, resolver-se-á a obrigação; se por culpa dele, responderá por perdas e danos.
- B) Extingue-se a obrigação de não fazer, desde que, sem culpa do devedor, se lhe torne impossível abster-se do ato, que se obrigou a não praticar.
- C) Nas obrigações alternativas, quando a escolha couber ao credor e uma das prestações tornar-se impossível por culpa do devedor, o credor terá direito de exigir a prestação subsistente ou o valor da outra, com perdas e danos; se, por culpa do devedor, ambas as prestações se tornarem inexecutíveis, poderá o credor reclamar o valor de qualquer das duas, além da indenização por perdas e danos.
- D) A obrigação solidária pode ser pura e simples para um dos cocredores ou codevedores, e condicional, ou a prazo, ou pagável em lugar diferente, para o outro.
- E) O devedor que satisfaz a dívida por inteiro tem direito a exigir de cada um dos codevedores a sua quota, vedado o rateio por todos da cota do insolvente.

QUESTÃO 38 – A empresa Beta Ltda. foi condenada a pagar, em sentença de mérito transitada em julgado, determinada quantia à empresa Gama S.A. Entendendo que a sentença se fundou em violação manifesta de norma jurídica, a empresa Beta ajuizou a correspondente ação rescisória. Considerando a situação hipotética apresentada e o disposto no CPC, analise as assertivas a seguir e assinale a alternativa correta.

- I. Caso a decisão rescindenda tenha como fundamento enunciado de súmula ou acórdão proferido em julgamento de casos repetitivos que não tenha considerado a existência de distinção entre a questão discutida no processo e o padrão decisório que lhe deu fundamento, equipara-se a hipótese à violação manifesta de norma jurídica.
 - II. Caso a votação pela rescisão da sentença se dê por maioria, aplica-se a técnica de julgamento ampliado do art. 942 do CPC.
 - III. A propositura da ação rescisória não impede o cumprimento da decisão rescindenda, ressalvada a concessão de tutela provisória.
- A) Todas as assertivas estão corretas.
 - B) Todas as assertivas estão incorretas.
 - C) Apenas a assertiva III está correta.
 - D) Apenas as assertivas I e II estão corretas.
 - E) Apenas as assertivas II e III estão corretas.

QUESTÃO 39 – Analise as seguintes assertivas, à luz do disposto no Código Penal em relação aos crimes contra a fé pública e contra a Administração Pública:

- I. Praticar crime de inserção de dados falsos em sistema de informação o funcionário que modifica ou altera sistema de informações ou programa de informática sem autorização ou solicitação de autoridade competente.
- II. Exigir, para si ou para outrem, direta ou indiretamente, ainda que fora da função ou antes de assumi-la, mas em razão dela, vantagem indevida compreende crime de corrupção ativa.
- III. Comete crime de peculato o funcionário público que se apropria de dinheiro, valor ou qualquer outro bem móvel, público ou particular, de que tem a posse em razão do cargo, ou desvia-lo, em proveito próprio ou alheio.

Quais estão corretas?

- A) Apenas I.
- B) Apenas II.
- C) Apenas III.
- D) Apenas I e II.
- E) Apenas I e III.

QUESTÃO 40 – O Município Alfa, em uma área em geral de pequena extensão, com pouca ocupação humana, verificando que determinada área abriga exemplares raros da biota regional, e com o objetivo manter os ecossistemas naturais de importância local e regular o uso admissível dessas áreas, de modo a compatibilizá-lo com os objetivos de conservação da natureza, pretende criar uma unidade de conservação do grupo das unidades de uso sustentável. Considerando as características supracitadas, assinale a alternativa que indica a espécie correta de unidade a ser constituída.

- A) Área de proteção ambiental.
- B) Área de relevante interesse ecológico.
- C) Floresta nacional.
- D) Reserva de desenvolvimento sustentável.
- E) Reserva particular do patrimônio natural.