



DOMINGO DE TARDE

PREFEITURA MUNICIPAL DE COQUEIRAL/MG CONCURSO PÚBLICO Nº 01/2024

AUXILIAR DE SAÚDE BUCAL

INSTRUÇÕES

Leia atentamente e cumpra rigorosamente as instruções que seguem, pois elas são parte integrante das provas e das normas que regem esse certame.

1. Atente-se aos avisos contidos no quadro da sala.
2. Seus pertences deverão estar armazenados dentro de embalagem específica fornecida pelo fiscal, permanecendo em sua posse somente caneta esferográfica de ponta grossa, de material transparente, com tinta preferencialmente preta, lanche e água, se houver. A utilização de qualquer material não permitido em edital é expressamente proibida, acarretando a sua imediata eliminação do certame.
3. Certifique-se de que este caderno:
 - contém 40 (quarenta) questões;
 - **refere-se ao cargo para o qual realizou a inscrição.**
4. Cada questão oferece 5 (cinco) alternativas de respostas, representadas pelas letras A, B, C, D e E, sendo apenas 1 (uma) a resposta correta.
5. Será respeitado o tempo para realização da prova conforme previsto em edital, incluindo o preenchimento da grade de respostas.
6. Os três últimos candidatos deverão retirar-se da sala de prova ao mesmo tempo, devendo assinar a Ata de Prova.
7. A responsabilidade referente à interpretação dos conteúdos das questões é exclusiva do candidato.
8. No caderno de prova, você poderá rabiscar, riscar e calcular.
9. Os gabaritos preliminares da prova objetiva serão divulgados na data descrita no Cronograma de Execução desse certame.



LÍNGUA PORTUGUESA**Uma vida dedicada à casa***Por Fabrício Carpinejar*

01 Durante 18 anos, Vanessa e Daniel dedicaram-se a um único objetivo: comprar casa,
02 reformar a casa. Qualquer dinheirinho que entrava era posto em material de construção. Não
03 tiravam férias, não gastavam com via...ens, não arriscavam nenhum luxo para poder concluir a
04 _____ de um cantinho para sempre.

05 Vanessa é confeitadeira, Daniel atua na área de segurança de trabalho. Moram no bairro Rio
06 Branco, em Canoas, com os dois filhos, Giovana, 4, e Davi, 13. Nos fundos do pátio, existe a
07 confeitaria que atende porncomendas, parceria de Vanessa com a sua mãe.

08 Daniel me ligou no início deste mês, feliz como nunca, porque finalmente havia terminado
09 a cozinha e o quarto do filho, após três anos nessa última etapa da construção. E o casal é que
10 colocou a mão na massa, não contratou nenhum pedreiro. Chegavam do serviço e se trancavam
11 nas obras. Dormiam exaustos para despertar cedo e recomeçar a rotina de obrigações.

12 Eu comemorei o feito, parabeneizei o empenho e disciplina. Ele disse que agora poderia
13 relaxar um pouco mais:

14 — Sobrou tempo para namorar a mulher da minha vida — comentou, num raro arroubo
15 romântico.

16 O que eles — e milhares de canoenses — não esperavam era a devastação da cidade com
17 o maior desastre natural da história gaúcha. Aconteceu cinco dias depois de anunciarem o fim
18 da reforma.

19 Houve evacuação de sete bairros. Além do Rio Branco, em que eles residiam, Fátima, Mato
20 Grande, Harmonia, Mathias Velho, São Luís e Niterói foram afetados pela enchente que assolou
21 o município. Dos 350 mil habitantes de Canoas, a terceira maior cidade do RS, 225 mil se
22 encontram desalojados.

23 Daniel e Vanessa perderam tudo de uma hora para outra. Tudo mesmo. Conseguiram levar
24 alguns pertences em três mochilas, uma mala, e salvar seu cachorrinho, o poodle Slick.

25 O lar, soma de todas as privações e renúncias do casamento, foi totalmente submerso. Os
26 bens materiais que conquistaram, a empresa dos doces, as lembranças, os sonhos de uma
27 existência inteira estão cobertos pelas águas.

28 A família vem morando de favor em _____ de amiga, sem prever o que reaverá debaixo
29 dos destroços.

30 Daniel e Vanessa têm feito o esforço de dar esperança para os filhos, esperança que eles
31 mesmos já não possuem.

32 Isso que conto é uma breve história em meio a infindáveis relatos da tragédia, uma pecinha
33 do quebra-cabeça de meio milhão de pessoas desabrigadas no estado.

34 Vai passar? Vai! Vamos nos reerguer? Vamos! Mas com imen....as cicatrizes. A positividade
35 tóxica morreu em maio.

(Disponível em: www.gauchazh.clicrbs.com.br/colunistas/carpinejar/noticia/2024/05/uma-vida-dedicada-a-casa-clw59ye9m004k01fxk8hjn3gq.html – texto adaptado especialmente para esta prova).

QUESTÃO 01 – Considerando a ortografia da Língua Portuguesa, assinale a alternativa que preenche, correta e respectivamente, as lacunas tracejadas nas linhas 04 e 28.

- A) obceção – residência
- B) obcessão – rezidência
- C) obsessão – residência
- D) obceção – rezidência
- E) obsessão – rezidência

QUESTÃO 02 – Considerando a ortografia da Língua Portuguesa, assinale a alternativa que preenche, correta e respectivamente, as lacunas pontilhadas nas linhas 03, 07 e 34.

- A) g - e - ç
- B) j - e - ç
- C) g - i - s
- D) j - i - s
- E) g - e - s

QUESTÃO 03 – Considerando o primeiro parágrafo do texto, infere-se predominantemente que Vanessa e Daniel:

- A) Priorizavam investimentos em viagens e lazer.
- B) Mantinham um estilo de vida simples e econômico.
- C) Não se importavam com a qualidade da casa que estavam reformando.
- D) Conseguiram adquirir os materiais de construção em pouco tempo.
- E) Desistiram de comprar a casa após 18 anos de esforço.

QUESTÃO 04 – Tendo em vista o fragmento retirado do texto “O que eles — e milhares de canoenses — não esperavam era a devastação da cidade com o maior desastre natural da história gaúcha”, infere-se predominantemente pelo trecho sublinhado que:

- A) Houve um sentimento de previsibilidade em relação ao desastre.
- B) As pessoas estavam preparadas para lidar com a situação.
- C) A cidade tinha histórico de eventos naturais similares.
- D) O evento surpreendeu a todos por sua magnitude.
- E) A população estava consciente dos riscos iminentes.

QUESTÃO 05 – Considerando o fragmento entre as linhas 19 e 21 e o sentido do verbo “assolou”, infere-se predominantemente que a enchente:

- A) Teve impacto apenas em um bairro.
- B) Afetou apenas a região intitulada Rio Branco.
- C) Foi intensa e causou danos generalizados.
- D) Não teve grandes consequências para os moradores.
- E) Foi prevista e controlada antes de causar danos significativos.

QUESTÃO 06 – Considerando o fragmento retirado do texto “Dos 350 mil habitantes de Canoas, a terceira maior cidade do RS, 225 mil se encontram desalojados”, infere-se predominantemente que:

- A) A cidade de Canoas enfrenta uma grave crise, afetando a maioria de sua população.
- B) A cidade de Canoas possui uma população significativa, mas a maioria não está desalojada.
- C) A população desalojada de Canoas representa uma pequena parte do total de habitantes.
- D) A população desalojada de Canoas não teve suas casas afetadas.
- E) O número de habitantes de Canoas é incerto devido à situação dos desalojados.

QUESTÃO 07 – Considerando o último parágrafo do texto, infere-se predominantemente que o autor critica:

- A) O otimismo superficial.
- B) A falta de resiliência.
- C) A negatividade persistente.
- D) A esperança genuína.
- E) A autoaceitação.

QUESTÃO 08 – Os vocábulos “Ele” (l. 12) e “eles” (l. 16) têm como referentes, respectivamente:

- A) autor – sete bairros.
- B) Daniel – Daniel e Vanessa.
- C) autor – milhares de canoenses.
- D) município – Daniel e Vanessa.
- E) Daniel – milhares de canoenses.

QUESTÃO 09 – Desconsiderando possíveis flexões de gênero necessárias, o vocábulo “empenho” (l. 12) poderia ser substituído, sem causar alterações de sentido no trecho no qual se encontra, pelos seguintes vocábulos, EXCETO:

- A) Afinco.
- B) Dedicção.
- C) Aplicação.
- D) Ociosidade.
- E) Esforço.

QUESTÃO 10 – O vocábulo “objetivo” (l. 01) pode ser substituído, sem alteração de sentido no trecho no qual se encontra, por:

- A) Parecer.
- B) Gosto.
- C) Caminho.
- D) Trajeto.
- E) Propósito.

LEGISLAÇÃO

QUESTÃO 11 – Fernanda está em estágio probatório na Prefeitura de Coqueiral e enfrenta diariamente os desafios do seu cargo com determinação e comprometimento. Um dos aspectos que a diferencia é garantir que cada recurso seja utilizado de forma eficiente, evitando desperdícios e garantindo a operação de maneira econômica. Um exemplo disso é que ela implementou um sistema de gestão de estoque que reduziu significativamente o desperdício de papel na prefeitura. Sabendo que no estágio probatório são apurados fatores necessários para o servidor, conforme o Estatuto dos Servidores Públicos Municipais de Coqueiral, Fernanda se destacou no(a):

- A) Uso adequado dos equipamentos e materiais.
- B) Assiduidade e pontualidade.
- C) Urbanidade no trato humano.
- D) Desenvolvimento de habilidades de comunicação.
- E) Implementação de medidas para aumentar a arrecadação de receitas municipais.

QUESTÃO 12 – Rafael, um servidor público exemplar do município de Coqueiral, enfrentava um dia especialmente atarefado. Seu chefe confiou-lhe um documento crucial que deveria ser entregue no dia seguinte, mas ele o perdeu no meio do caos de seu dia. Após uma busca angustiante, com a ajuda dos seus colegas, ele encontrou o documento embaixo de outros papéis. Conforme o Estatuto dos Servidores Públicos Municipais de Coqueiral, caso Rafael não tivesse encontrado o documento, qual seria o dever NÃO observado por ele?

- A) Tratar com respeito e educação seus colegas de trabalho e seus superiores hierárquicos.
- B) Zelar pela economia do material do município e pela conservação do que for confiado à sua guarda ou utilização.
- C) Ser leal às instituições a que servir.
- D) Cumprir as ordens superiores, exceto quando manifestamente ilegais.
- E) Ser assíduo e pontual ao serviço.

QUESTÃO 13 – Segundo o Código de Posturas do Município de Coqueiral, em cada inspeção em que for verificada irregularidade, o funcionário competente apresentará um relatório à _____, que tomará as providências cabíveis ao caso, quando o mesmo for de alçada do governo municipal, ou remeterá cópia do relatório às autoridades federais ou estaduais competentes, quando as providências necessárias forem de alçada das mesmas.

Assinale a alternativa que preenche corretamente a lacuna do trecho acima.

- A) União
- B) Secretaria de Saúde
- C) Secretaria de Obras
- D) Coordenação de Fiscalização
- E) Prefeitura

QUESTÃO 14 – De acordo com o Código de Posturas do Município de Coqueiral, quem é responsável pelas providências relacionadas ao escoamento das águas estagnadas em terrenos particulares?

- A) O município.
- B) O governo estadual.
- C) O proprietário do terreno.
- D) A agência ambiental local.
- E) O Ministério da Saúde.

QUESTÃO 15 – De acordo com a Constituição Federal, analise as assertivas a seguir e assinale a alternativa correta.

- I. É permitida a organização paramilitar dos partidos políticos.
 - II. Para concorrerem a outros cargos, o Presidente da República, os Governadores de Estado e do Distrito Federal e os Prefeitos devem renunciar aos respectivos mandatos até 6 meses antes do pleito.
 - III. São inelegíveis os inalistáveis e os analfabetos.
- A) Todas as assertivas estão corretas.
 - B) Todas as assertivas estão incorretas.
 - C) Apenas a assertiva I está correta.
 - D) Apenas as assertivas I e II estão corretas.
 - E) Apenas as assertivas II e III estão corretas.

QUESTÃO 16 – Conforme a Constituição Federal, analise as assertivas a seguir e assinale a alternativa correta.

- I. É garantido o direito à propriedade.
 - II. É livre o exercício de qualquer trabalho, ofício ou profissão, atendidas as qualificações profissionais que a lei estabelecer.
 - III. São crimes inafiançáveis e imprescritíveis os crimes políticos e de opinião.
 - IV. É vedado o direito de herança.
- A) Todas as assertivas estão corretas.
 - B) Todas as assertivas estão incorretas.
 - C) Apenas a assertiva I está correta.
 - D) Apenas as assertivas I e II estão corretas.
 - E) Apenas as assertivas III e IV estão corretas.

QUESTÃO 17 – Segundo a Constituição Federal, a assistência social será prestada a quem dela necessitar, independentemente de contribuição à seguridade social, e tem os seguintes objetivos, EXCETO:

- A) Garantia de um salário mínimo de benefício mensal à pessoa com deficiência e ao idoso que comprovem possuir meios de prover a própria manutenção.
- B) Proteção à família, à maternidade, à infância, à adolescência e à velhice.
- C) Promoção da integração ao mercado de trabalho.
- D) Amparo às crianças e aos adolescentes carentes.
- E) Habilitação e reabilitação das pessoas com deficiência e promoção de sua integração à vida comunitária.

QUESTÃO 18 – Conforme a Lei Maria da Penha, uma das medidas possíveis para proteger a vítima de violência doméstica é a manutenção do vínculo trabalhista, permitindo o afastamento do local de trabalho por um período de até _____ meses.

Assinale a alternativa que preenche corretamente a lacuna do trecho acima.

- A) 6
- B) 12
- C) 24
- D) 48
- E) 32

QUESTÃO 19 – De acordo com a Lei Maria da Penha, recebido o expediente com o pedido da ofendida, cabe ao juiz, no prazo de 48 horas, EXCETO:

- A) Conhecer do expediente e do pedido e decidir sobre as medidas protetivas de urgência.
- B) Comunicar ao Ministério Público para que adote as providências cabíveis.
- C) Determinar a apreensão imediata de arma de fogo sob a posse do agressor.
- D) Determinar o encaminhamento da ofendida ao órgão de assistência judiciária, quando for o caso, inclusive para o ajuizamento da ação de separação judicial, de divórcio, de anulação de casamento ou de dissolução de união estável perante o juízo competente.
- E) Reter os autos em juízo, sem conceder a liminar.

QUESTÃO 20 – São medidas que podem ser determinadas liminarmente pelo juiz para a proteção patrimonial dos bens da sociedade conjugal ou daqueles de propriedade particular da mulher, EXCETO:

- A) Restituição de bens indevidamente subtraídos pelo agressor à ofendida.
- B) Proibição temporária da celebração de atos e contratos de compra, venda e locação de propriedade em comum, salvo por expressa autorização judicial.
- C) Suspensão das procurações conferidas pela ofendida ao agressor.
- D) Aumento da pena de prisão para o agressor por prática de violência doméstica.
- E) Prestação de caução provisória, mediante depósito judicial, por perdas e danos materiais decorrentes da prática de violência doméstica e familiar contra a ofendida.

CONHECIMENTOS GERAIS

QUESTÃO 21 – O Estado de Minas Gerais é repleto de circuitos turísticos com suas belas e históricas paisagens. A cidade de Coqueiral, junto a São Thomé das Letras e outros municípios, faz parte do circuito:

- A) Vale Verde e Quedas D'água.
- B) Malhas do Sul de Minas.
- C) Caminhos do Sul de Minas.
- D) Pedras Preciosas.
- E) Serras Verdes do Sul de Minas.

QUESTÃO 22 – Muitos nomes famosos saíram de Minas Gerais e tomaram espaço no território nacional e internacional nos cenários cultural, artístico e político. Qual dos ex-presidentes abaixo nasceu no estado?

- A) Fernando Henrique Cardoso.
- B) João Goulart.
- C) Fernando Collor.
- D) Dilma Rousseff.
- E) Getúlio Vargas.

QUESTÃO 23 – O mês de maio foi marcado por uma das maiores catástrofes ambientais do país, atingindo o estado do Rio Grande do Sul com enchentes e desmoronamentos de terra, que causaram a morte de muitas pessoas. O estado ficou sem seu principal aeroporto internacional, o Salgado Filho, devido aos danos causados pelas águas, ainda sem previsão de retomada dos voos. O aeroporto Salgado Filho é situado em:

- A) Canoas.
- B) Caxias do Sul.
- C) Santa Maria.
- D) Pelotas.
- E) Porto Alegre.

QUESTÃO 24 – Em meio a muitas polêmicas, no dia 04 de maio deste ano, o estado do Rio Janeiro, em Copacabana, foi palco de um grande show internacional gratuito, que foi transmitido pela TV e assistido presencialmente por 1,6 milhão de pessoas. Qual personalidade da música fez esse show?

- A) Bruce Springsteen.
- B) Bon Jovi.
- C) Madonna.
- D) Paul McCartney.
- E) Taylor Swift.

QUESTÃO 25 – Os Estados Unidos viveram um episódio inédito no país no final de maio deste ano após a condenação criminal de um dos seus ex-presidentes. Foram 34 acusações de fraude pelas quais o júri de Manhattan, em Nova York, considerou culpado:

- A) Barack Obama.
- B) Donald Trump.
- C) George Bush.
- D) Bill Clinton.
- E) Joe Biden.

MATEMÁTICA/RACIOCÍNIO LÓGICO

QUESTÃO 26 – No dia 29/04/2024, iniciou-se um período de fortes chuvas no Rio Grande do Sul, o que causou diversos transtornos e enchentes em mais de 80% das cidades do estado. O gráfico da Figura 1 abaixo ilustra o nível do Guaíba, em cada dia, sendo que 3 metros é a cota de inundação.

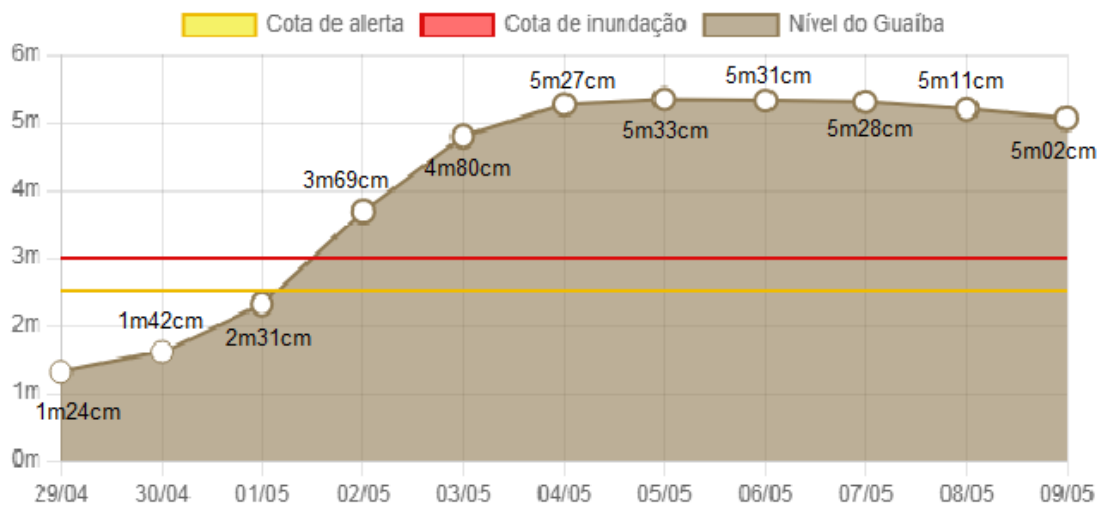


Gráfico mostra maior nível registrado no dia

Programação: Kevin Shibuya | Fonte: Agência Nacional de Águas e GZH

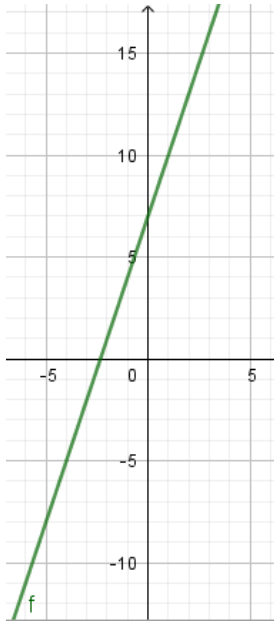
Figura 1

Com base nos dados do gráfico, quantos metros e centímetros, em média, o Guaíba ficou acima da cota de inundação entre os dias 01/05 a 09/05/2024?

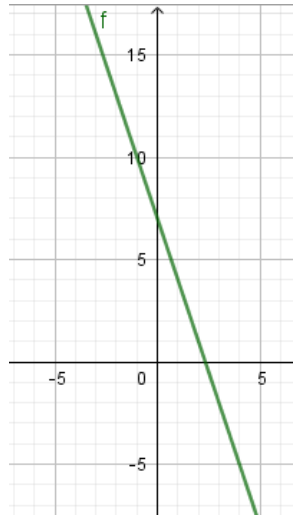
- A) 1 m e 07 cm.
- B) 1 m e 68 cm.
- C) 2 m e 05 cm.
- D) 4 m e 07 cm.
- E) 4 m e 68 cm.

QUESTÃO 27 – Assinale a alternativa que representa o gráfico da equação $f(x) = 3x - 7$.

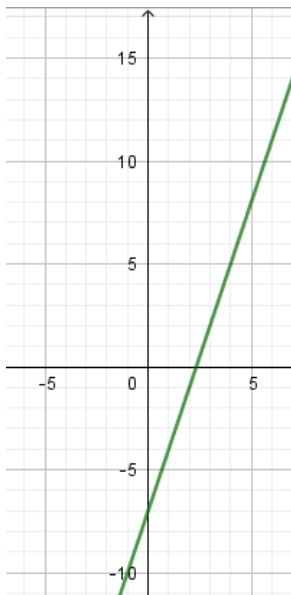
A)



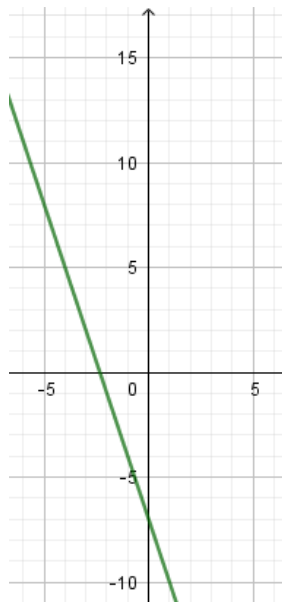
D)



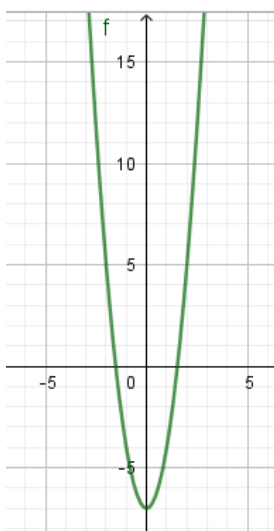
B)



E)



C)



QUESTÃO 28 – Em um site de ofertas, foram colocados cupons de desconto de até 40% para atrações com alguns parceiros selecionados. Um parque aquático de águas termais, cujo ingresso adulto é R\$ 149,90 e o ingresso infantil é R\$ 99,90, está com um cupom de 30% de desconto. Já um parque de diversões temático, cujo ingresso adulto é R\$ 179,90 e o ingresso infantil é R\$ 124,50, está com um cupom de 40% de desconto. Sabendo que uma família adquiriu dois ingressos adultos e um infantil das duas atrações, quanto eles vão gastar ao total com os ingressos, utilizando os cupons de desconto?

- A) R\$ 313,63.
- B) R\$ 530,40.
- C) R\$ 570,37.
- D) R\$ 618,80.
- E) R\$ 884,00.

QUESTÃO 29 – Considere as seguintes proposições simples:

p: 1,5 é um número racional.
q: $\sqrt{11}$ é um número irracional.

Determine $p \leftrightarrow \neg q$.

- A) Ou 1,5 é um número racional ou $\sqrt{11}$ não é um número irracional.
- B) Se 1,5 é um número racional, então $\sqrt{11}$ é um número irracional.
- C) $\sqrt{11}$ não é um número irracional e 1,5 é um número racional.
- D) 1,5 não é um número racional se, e somente se, $\sqrt{11}$ não é um número irracional.
- E) 1,5 é um número racional se, e somente se, $\sqrt{11}$ não é um número irracional.












QUESTÃO 30 – O resultado da expressão $(-2)^3 \cdot \sqrt{144} - (-3)^2 \cdot \sqrt{484} - 4^5 : (-2)^3$ é:

- A) -1.011.
- B) -422.
- C) -166.
- D) 230.
- E) 362.

CONHECIMENTOS ESPECÍFICOS

QUESTÃO 31 – Todo gerador de resíduos de serviços de saúde é responsável pela elaboração, implantação, implementação e monitoramento de um Plano de Gerenciamento, o chamado PGRSS, que deve estar disponível para consulta dos órgãos de vigilância sanitária ou ambientais, dos funcionários, dos pacientes e do público em geral. Os recipientes de colocação do lixo devem ser identificados por grupos dos resíduos de serviços de saúde, que são representados por símbolos. Relacione a Coluna 1 à Coluna 2, associando os seguintes símbolos ao seu respectivo grupo de resíduos.

Coluna 1

1. 
2.  Explosivo  Perigoso para a saúde  Nocivo para a saúde  Nocivo ao meio ambiente
-  Comburente  Inflamável  Tóxico  Corrosivo
3. 
4.  

Coluna 2

- () Risco biológico e resíduo perfurocortante.
 () Material radioativo, rejeito radioativo ou radioativo.
 () Risco biológico e resíduo infectante.
 () Resíduo químico.

A ordem correta de preenchimento dos parênteses, de cima para baixo, é:

- A) 1 – 2 – 3 – 4.
 B) 2 – 3 – 4 – 1.
 C) 1 – 3 – 2 – 4.
 D) 3 – 4 – 2 – 1.
 E) 4 – 3 – 1 – 2.

QUESTÃO 32 – Perea-Pérez *et al.* (2015) analisaram uma série de danos oriundos do cuidado odontológico e verificaram que a maioria ocorria devido a um pequeno número de circunstâncias. A partir disso, sugeriram procedimentos básicos para a segurança do paciente odontológico. Diante do contexto, NÃO é uma prática para garantir a segurança do paciente:

- A) Estabelecer um sistema de cuidados de saúde focado na priorização da segurança do paciente somente após algum evento adverso.
- B) Cuidar da qualidade dos registros clínicos.
- C) Checar procedimentos para limpeza, desinfecção, esterilização e preservação dos instrumentos clínicos.
- D) Limitar a exposição do paciente à radiação ionizante ao extremamente necessário.
- E) Nunca reutilizar embalagens ou substâncias indicadas para um único uso clínico.

QUESTÃO 33 – A destruição ou eliminação de formas de vida microbiana se dá por meio de esterilização, através de processos físicos (autoclave) ou químicos. A respeito dos processos de esterilização química, são adequados para uso em odontologia:

- A) Álcool 70% e álcool 96%.
- B) Soluções de glutaraldeído a 2% e de ácido peracético a 0,2%.
- C) Soluções de glutaraldeído a 0,5% e digluconato de clorexidina a 0,12%.
- D) Solução de digluconato de clorexidina a 2% e álcool 70%.
- E) Solução de hipoclorito de sódio a 2,5% e peróxido de hidrogênio a 35%.

QUESTÃO 34 – A limpeza e a desinfecção na presença de matéria orgânica deve ser realizada em três etapas, quais sejam:

- A) Aplicar solução de hipoclorito de sódio a 1% sobre a matéria orgânica e aguardar 5 minutos, remover com auxílio de papel-toalha ou pano, que deve ser descartado, e proceder à limpeza com água e sabão.
- B) Aplicar álcool 96% sobre a matéria orgânica e aguardar secar, remover com jato de ar e proceder à limpeza com escova de aço sob água corrente.
- C) Aplicar álcool absoluto sobre a matéria orgânica e aguardar secar, remover com esponja abrasiva, água e sabão e proceder à limpeza com álcool 70% diluído em hipoclorito de sódio a 2% 1/1.
- D) Aplicar solução de hipoclorito de sódio a 10% sobre a matéria orgânica e aguardar 5 minutos, remover com auxílio de pano absorvente, que deve ser descartado, e proceder a limpeza com água sanitária.
- E) Aplicar solução de ácido ascórbico a 20% sobre a matéria orgânica e aguardar 10 minutos, remover com auxílio de papel-toalha ou pano, que deve ser descartado, e proceder à limpeza com agente de desinfecção a base de eucaliptol.

QUESTÃO 35 – Em 2022, o Brasil Sorridente estabeleceu linhas de ação. São ações estabelecidas pelo Brasil Sorridente, EXCETO:

- A) A reorganização do acesso à saúde bucal na Atenção Primária, principalmente com a implantação das equipes de Saúde Bucal (eSB) na Estratégia Saúde da Família (ESF) e das Unidades Odontológicas Móveis (UOM).
- B) A ampliação e qualificação da Atenção Especializada, especialmente com a implantação de Centros de Especialidades Odontológicas (CEO).
- C) A ampliação dos pontos de apoio à rede de atenção, principalmente por meio dos Laboratórios Regionais de Próteses Dentárias (LRPD), que viabilizam o apoio para a reabilitação de saúde bucal.
- D) A ampliação da aquisição de equipamentos para as unidades odontológicas, com o apoio técnico de cirurgiões-dentistas e engenheiros, principalmente para cirurgias odontológicas e cirurgias bucomaxilofaciais, que exigem maior segurança nos equipamentos.
- E) A viabilização da adição de flúor nas estações de tratamento de águas de abastecimento público.

QUESTÃO 36 – Segundo o Código de Ética Odontológica, capítulo XVI, que trata do anúncio, da propaganda e da publicidade, art. 41, a comunicação e a divulgação em Odontologia obedecerão ao disposto neste Código, cujo texto ressalta: aos técnicos em prótese dentária, técnicos em saúde bucal, auxiliares de prótese dentária, bem como aos laboratórios de prótese dentária, com exceção dos _____, serão permitidas propagandas em revistas, jornais ou folhetos especializados, desde que dirigidas aos cirurgiões-dentistas, e acompanhadas do nome do profissional ou do laboratório, do seu responsável técnico e do número de inscrição no Conselho Regional de Odontologia. Ou seja, a esses profissionais não é permitida a propaganda em revistas, jornais, etc.

Assinale a alternativa que preenche corretamente a lacuna do trecho acima.

- A) técnicos em saúde bucal
- B) protéticos
- C) auxiliares em saúde bucal
- D) laboratórios e clínicas dentárias
- E) técnicos em prótese dentária

QUESTÃO 37 – A Lei nº 11.889/2008, que regulamenta o exercício das profissões de Técnico em Saúde Bucal (TSB) e Auxiliar em Saúde Bucal (ASB), estabelece que:

- I. A supervisão direta do cirurgião-dentista se dará em todas as atividades clínicas, podendo as atividades extraclínicas serem realizadas sem supervisão indireta.
- II. Compete ao ASB, sempre sob a supervisão do cirurgião-dentista ou do TSB, auxiliar e instrumentar os profissionais nas intervenções clínicas, inclusive em ambientes hospitalares.
- III. Compete ao ASB exercer a atividade de forma autônoma.
- IV. É vedado ao ASB adotar medidas de biossegurança visando o controle de infecção.

Quais estão corretas?

- A) Apenas I e II.
- B) Apenas I e III.
- C) Apenas II e III.
- D) Apenas II e IV.
- E) Apenas III e IV.

QUESTÃO 38 – São atribuições designadas ao ASB, EXCETO:

- A) Realizar ações de promoção e prevenção em saúde bucal para as famílias, os grupos e os indivíduos mediante planejamento local e protocolos de atenção à saúde.
- B) Auxiliar e instrumentar os profissionais nas intervenções clínicas.
- C) Realizar o acolhimento do paciente nos serviços de saúde bucal.
- D) Acompanhar, apoiar e desenvolver atividades referentes à saúde bucal com os demais membros da eSF, buscando aproximar e integrar ações de saúde de forma multidisciplinar.
- E) Criar e executar medidas de biossegurança no armazenamento, transporte, manuseio e descarte de produtos e resíduos odontológicos de todas as unidades de saúde do distrito sanitário.

QUESTÃO 39 – Os profissionais da área da saúde devem estar devidamente imunizados devido ao elevado risco de infecções. Para isso, precisam estar atentos às características da região e da população a ser atendida para o adequado esquema vacinal. O Conselho Regional de Odontologia e o Programa Nacional de Imunização preconizam que há vacinas essenciais para a equipe de saúde bucal. Sendo assim, NÃO é indicada para os profissionais da Odontologia em Minas Gerais a vacina contra:

- A) Febre tifoide.
- B) Hepatite B.
- C) Tétano, com reforço a cada 10 anos.
- D) Febre amarela.
- E) Covid-19.

QUESTÃO 40 – A fluorose está centrada na estimada dose de risco de 0,07 mg F/kg de peso corporal/dia, e estudos longitudinais têm mostrado que a quantidade de fluoreto ingerida por uma criança/jovem pela dieta e pelo dentifrício fluoretado não corresponde à fluorose observada anos depois. Portanto, para Tenuta e Cury (2009), “crianças que ingerem uma grande quantidade de dentifrício a cada escovação continuam sob risco aumentado de desenvolver fluorose, mesmo utilizando um dentifrício de baixa concentração de flúor. Em acréscimo, a recomendação de uso de dentifrícios não fluoretado ou com concentração reduzida de fluoreto, além da redução do efeito anticárie, pode gerar a ideia de que esses dentifrícios são mais seguros para serem ingeridos”. Diante do exposto, é correto afirmar que:

- A) Os dentifrícios com concentração de flúor menor que 500 ppm, se ingeridos em pequenas quantidades, vão causar fluorose dentária e têm ação anticárie.
- B) Crianças e jovens podem utilizar dentifrício com ótimos índices de flúor, entre 1.000 e 1.500 ppm, se tiverem controle da ingestão do produto, sem aumento do risco de fluorose mesmo que consumam água fluoretada com alta concentração de flúor.
- C) Os dentifrícios com baixo teor de flúor têm menor risco de causar fluorose e são mais seguros para crianças até os 3 anos.
- D) Os dentifrícios com ótimo teor de flúor são indicados em todas as idades pelo efeito anticárie, pois o risco aumentado de fluorose é devido à ingestão de grande quantidade do produto; portanto, se houver controle da ingestão ou o uso de pequenas quantidades, o risco de fluorose é diminuído.
- E) Seja qual for a concentração de flúor no dentifrício, sempre haverá fluorose dentária se a criança não tiver uma dieta adequada e deglutir todo o dentifrício, independentemente da quantidade.