

CONCURSO PÚBLICO N° 001/2020

PREFEITURA MUNICIPAL DE GRANITO

ASSINATURA DO(A) CANDIDATO(A)

N° DE INSCRIÇÃO

CARGO: FISIOTERAPEUTA

CONCURSO PÚBLICO

PROVA OBJETIVA

VERIFIQUE SE ESTE CADERNO:

- ❖ Corresponde a sua opção de cargo.
- ❖ Contém 40 (quarenta) questões, numeradas de 01 a 40, caso contrário reclame ao fiscal da sala outro caderno. NÃO serão aceitas reclamações posteriores.
- ❖ Para cada questão existe apenas UMA resposta certa.
- ❖ Você deve ler cuidadosamente cada uma das questões e escolher a resposta certa.
- ❖ A alternativa escolhida deve ser marcada na FOLHA DE RESPOSTAS que você recebeu.

VOCÊ DEVE:

- ❖ Procurar na FOLHA DE RESPOSTAS, o número da questão que você está respondendo.
- ❖ Verificar no caderno de prova qual a letra (A, B, C, D, E) da resposta que você escolheu.
- ❖ Marcar essa letra na FOLHA DE RESPOSTAS, conforme o exemplo: [■].

ATENÇÃO:

- ❖ Marque as respostas com caneta esferográfica azul ou preta.
- ❖ Marque apenas uma letra para cada questão, mais de uma letra assinalada implicará nota zero à questão.
- ❖ Não será permitida qualquer espécie de consulta, nem o uso de máquina calculadora.
- ❖ Você terá 3 (três) horas para responder a todas as questões e preencher a folha de respostas.
- ❖ Devolva esse caderno de prova ao aplicador, juntamente com a sua folha de respostas. } Proibida a divulgação ou impressão parcial ou total da presente prova. Direitos Reservados.

QUESTÕES - LÍNGUA PORTUGUESA (1 – 12)**02 PONTOS**

TEXTO I**GATES E JOBS**
Quando as órbitas se cruzam

Em astronomia, quando as órbitas de duas estrelas se entrecruzam por causa da interação gravitacional, tem-se um sistema binário. Historicamente, ocorrem situações análogas quando uma era é moldada pela relação e rivalidade de dois grandes astros orbitando: Albert Einstein e Niels Bohr na física no século XX, por exemplo, ou Thomas Jefferson e Alexander Hamilton na condução inicial do governo americano. Nos primeiros trinta anos da era do computador pessoal, a partir do final dos anos 1970, o sistema estelar binário definidor foi composto por dois indivíduos de grande energia, que largaram os estudos na universidade, ambos nascidos em 1955.

Bill Gates e Steve Jobs, apesar das ambições semelhantes no ponto de convergência da tecnologia e dos negócios, tinham origens bastante diferentes e personalidades radicalmente distintas. A diferença de Jobs, Gates entendia de programação e tinha uma mente mais prática, mais disciplinada e com grande capacidade de raciocínio analítico. Jobs era mais intuitivo, romântico, e dotado de mais instinto para tornar a tecnologia usável, o design agradável e as interfaces amigáveis. Com sua mania de perfeição, era extremamente exigente, além de administrar com carisma e intensidade indiscriminada.

Gates era mais metódico; as reuniões para exame dos produtos tinham horário rígido, e ele chegava ao cerne das questões com uma habilidade ímpar. Jobs encarava as pessoas com uma intensidade cáustica e ardente; Gates às vezes não conseguia fazer contato visual, mas era essencialmente bondoso.

“Cada qual se achava mais inteligente do que o outro, mas Steve em geral tratava Bill como alguém levemente inferior, sobretudo em questões de gosto e estilo”, diz Andy Hertzfeld. “Bill menosprezava Steve porque ele não sabia de fato programar.” Desde o começo da relação, Gates ficou fascinado por Jobs e com uma ligeira inveja de seu efeito hipnótico sobre as pessoas. Mas também o considerava “essencialmente esquisito” e “estranhamente falho como ser humano”, e se sentia desconcertado com a grosseria de Jobs e sua tendência a funcionar “ora no modo de dizer que você era um merda, ora no de tentar seduzi-lo”. Jobs, por sua vez, via em Gates uma estreiteza enervante.

Suas diferenças de temperamento e personalidade iriam levá-los para lados opostos da linha fundamental de divisão na era digital. Jobs era um

perfeccionista que adorava estar no controle e se comprazia com sua índole intransigente de artista; ele e a Apple se tornaram exemplos de uma estratégia digital que integrava solidamente o hardware, o software e o conteúdo numa unidade indissociável. Gates era um analista inteligente, calculista e pragmático dos negócios e da tecnologia; dispunha-se a licenciar o software e o sistema operacional da Microsoft para um grande número de fabricantes.

Depois de trinta anos, Gates desenvolveu um respeito relutante por Jobs. “De fato, ele nunca entendeu muito de tecnologia, mas tinha um instinto espantoso para saber o que funciona”, disse. Mas Jobs nunca retribuiu valorizando devidamente os pontos fortes de Gates. “Basicamente Bill é pouco imaginativo e nunca inventou nada, e é por isso que acho que ele se sente mais à vontade agora na filantropia do que na tecnologia”, disse Jobs, com pouca justiça. “Ele só pilhava despudoradamente as ideias dos outros.”

(ISAACSON, Walter. Steve Jobs: a biografia. São Paulo: Companhia das Letras, 2011. p. 189-191. Adaptado)

01. É correto afirmar que o segundo e terceiro parágrafos apresentam, em relação à tipologia, uma sequência textual, mormente:

- a) narrativa;
- b) expositiva;
- c) descritiva;
- d) epistolar;
- e) argumentativa.

02. O subtítulo do texto é construído com base em um recurso estilístico corretamente apontado em:

- a) metonímia;
- b) personificação;
- c) paradoxo;
- d) hipérbole;
- e) metáfora.

03. Quanto a aspectos de pontuação, está correto o que se afirma na alternativa:

- a) A primeira ocorrência do ponto e vírgula, no 5º parágrafo, poderia ser substituída por um ponto, sem prejuízo semântico e gramatical.
- b) Poder-se-ia prescindir da vírgula presente em “(...) foi composto por dois indivíduos de grande energia, que largaram os estudos na universidade (...)” (1º parágrafo), sem implicar problema semântico e gramatical.
- c) No 1º período do 2º parágrafo, as vírgulas ali empregadas isolam um termo oracional de natureza substantiva.

d) As vírgulas constantes na passagem “*Nos primeiros trinta anos da era do computador pessoal, a partir do final dos anos 1970, (...)*” (1º parágrafo) apresentam justificativas gramaticais distintas.

e) As aspas empregadas no 1º período do 4º parágrafo justificam-se por expressarem o discurso de uma personagem.

04. Sobre o texto, é **correto** afirmar que:

a) Apesar de o autor demonstrar a rivalidade existente entre Gates e Jobs por anos, pode-se inferir que houve, depois de décadas, um mútuo reconhecimento dos valores de cada um.

b) A linguagem utilizada caracteriza-se por ser estruturada, recorrendo-se ao registro coloquial, já que se trata de uma biografia.

c) Já no 1º parágrafo do texto, fica explícito (sem considerar o título) que se falará das duas personalidades: Bill Gates e Steve Jobs.

d) Constata-se a apresentação de dois perfis importantes do cenário atual da tecnologia, por meio de uma estratégia textual com base na comparação entre eles, evidenciando-se suas características díspares.

e) As referências à astronomia e ao governo americano, na introdução, não apresentam função textual significativa, sendo, portanto, irrelevantes no conjunto da obra.

05. No excerto “(...) e se comprazia com sua índole intransigente de artista; (...)” (5º parágrafo), levando-se em consideração essa ocorrência textual, o vocábulo “SE” assume a função de um(a):

- a) partícula expletiva;
- b) parte integrante do verbo;
- c) índice de indeterminação do sujeito;
- d) conjunção subordinativa adverbial condicional;
- e) pronome apassivador.

06. Os elementos coesivos abaixo destacados recuperam, anaforicamente, os referentes no texto, com **EXCEÇÃO** da alternativa:

- a) “(...) quando uma era é moldada pela relação e rivalidade de **dois grandes astros** orbitando: (...)” (1º parágrafo);
- b) “(...) **que** largaram os estudos na universidade, (...)” (1º parágrafo);
- c) “(...) **ambos** nascidos em 1955.” (1º parágrafo);
- d) “(...) e **ele** chegava ao cerne das questões com uma habilidade ímpar.” (3º parágrafo);

e) “Mas também **o** considerava “essencialmente esquisito” e “estranhamente falho como ser humano”, (...)” (4º parágrafo)

TEXTO II

O que é o metaverso?

O Facebook quer um dia ser visto como uma empresa de metaverso, um mundo paralelo baseado na realidade virtual que pode ser o futuro da internet. O dia foi longo. Você passou a manhã indo de uma reunião para a outra, e, no intervalo entre duas delas, bateu um papo com uma colega no corredor sobre um *show* a que ambas vão assistir, à noite. Vocês se encontram no local do *show* depois do trabalho, ansiosas para ver ao vivo a banda favorita de *K-pop*. Quando o *show* acaba, você compra uma camiseta e tenta esquecer que acabou de ver o ex-namorado por lá.

Seria apenas um dia normal não fosse um aspecto: você fez tudo isso sem sair de casa, pois você esteve no metaverso.

O metaverso não tem um criador único ou mesmo uma definição. Ele pode ser vagamente definido como uma realidade digital, relacionada à *World Wide Web*, mas com elementos de redes sociais, realidade aumentada, *games on-line* e criptomoedas que permitem aos usuários agir e interagir virtualmente.

O conceito ainda está na sua infância, mas o potencial é enorme, e alguns analistas afirmam que o metaverso é o futuro da internet.

“Estou plenamente convencido de que o metaverso será uma nova economia muito maior do que a nossa atual economia”, afirmou o presidente da fabricante de processadores gráficos *Nvidia*, Jensen Hang.

A *Nvidia*, uma empresa cujos investimentos no metaverso já levaram alguns especialistas a afirmarem que ela um dia poderá valer mais do que a *Apple*, é apenas uma das muitas empresas que tentam se impor nessa nova corrida do ouro. Outras são a *Epic Games* e a veterana *Microsoft*.

O Facebook também já está investindo há anos em realidade virtual e em realidade aumentada para o metaverso. O presidente do Facebook, Mark Zuckerberg, disse esperar que, um dia, as pessoas deixem de ver a empresa como uma rede social e passem a vê-la como uma empresa de metaverso. Nesta semana ele elevou ainda mais seus investimentos ao anunciar a contratação de 10 mil pessoas na Europa para ajudar a desenvolver o metaverso.

“Em vez de apenas ver o conteúdo, você está dentro dele”, explicou Zuckerberg numa entrevista ao *blog* de tecnologia *The Verge*, contrastando a ideia do

metaverso com as atuais páginas bidimensionais da internet.

Variações do metaverso já existem há anos, seja nas redes sociais, na realidade virtual e nos *games online*, seja no mundo das criptomoedas.

Jogos interativos ou de construção de mundos, como *Second Life*, *Fortnite*, *Minecraft* e *Roblox*, têm, todos, elementos do metaverso. Neles, os usuários podem trabalhar e colaborar, participar de eventos e trocar dinheiro real por mercadorias e serviços virtuais.

Porém, até aqui esses são mundos fechados. Visionários do metaverso preveem uma realidade virtual na qual alguém pode se mover livremente entre esses diferentes mundos digitais. Usuários poderiam até mesmo ter uma única identidade virtual, na forma de um avatar, e o capital em dinheiro que eles têm num mundo valeria também no outro. Todo mundo pagaria usando uma criptomoeda universalmente aceita.

A questão dos pagamentos é especialmente relevante para as criptomoedas. Essas moedas virtuais fazem cada vez mais sucesso, em parte porque mais pessoas já ouviram falar em *tokens* não fungíveis (*NFTs*), uma tecnologia que pode desempenhar um papel-chave no metaverso.

NFT é um tipo de ativo digital que representa algo único, portanto não pode ser substituído por outra coisa. Eles são verificados e armazenados por meio da tecnologia *blockchain*.

Um *NFT* de uma imagem digital, *CryptoPunk #7523*, foi vendido em junho de 2021 por 11,8 milhões de dólares. No início deste mês, a *Dolce & Gabbana* vendeu uma coleção de roupas em forma de *NFTs*. Alguns dos itens podem ser vestidos por avatares.

Em mundos virtuais que já foram criados, usuários estão pagando centenas de milhares de dólares em criptomoedas para comprar *NFTs* de imóveis digitais. A empresa leiloeira *Sotheby's* recentemente adquiriu seu próprio bloco de imóveis digitais, que ela usou para construir uma réplica de suas galerias em Londres e realizar um *show* de artes virtuais.

As transações com a maioria dos *NFTs*, bem como as posses deles, estão registradas na *blockchain Ethereum*, a rede que hospeda *ether*, a segunda criptomoeda mais usada (a primeira é o *bitcoin*. *CryptoPunk #7523* foi paga em *ether*). Isso faz com que *NFTs* e *Ethereum* estejam numa posição vantajosa para que se tornem a espinha dorsal do metaverso. Isso poderia legitimar as criptomoedas como forma de pagamento, acelerando a aceitação delas pelo público em geral.

Provavelmente ainda vão se passar décadas até a funcionalidade total do metaverso ser alcançada. Tecnologias centrais, em especial de realidade aumentada, ainda precisam se tornar mais comuns, e

além disso o metaverso traz consigo inúmeras questões legais.

E, para criá-lo, será necessário um grau de cooperação tecnológica entre as empresas que parece irreal quando se pensa, por exemplo, nos inúmeros modelos de cabos para carregar telefones celulares.

Mas também é verdade que a covid-19 impulsionou o desenvolvimento do metaverso. Esforços de digitalização tiveram um grande impulso depois de a crise sanitária ter obrigado milhões de pessoas em todo o mundo a trabalharem de casa, e plataformas como *Slack* ou *Teams* familiarizaram as pessoas com conceitos centrais do metaverso. Muitas empresas já estão tentando recriar digitalmente, para quem trabalha em casa, a espontaneidade das interações humanas nos escritórios.

O metaverso ainda está na sua infância, mas a *Bloomberg Intelligence*, o braço de pesquisas do conglomerado *Bloomberg*, calculou, em julho, que ele poderá ser um mercado de 800 bilhões de dólares já em 2024.

Disponível em: <https://istoe.com.br/o-que-e-o-metaverso/> (Adaptado)

07. Assinale a alternativa abaixo em que a função morfológica do termo em destaque DIFERE das demais:

- a) “(...) bateu um papo com uma colega no corredor sobre um show **a** que ambas vão assistir, (...)” (1º parágrafo);
- b) “Vocês se encontram no local do show depois do trabalho, ansiosas para ver ao vivo **a** banda favorita de K-pop.” (1º parágrafo);
- c) “(...) será uma nova economia muito maior do que **a** nossa atual economia”, (...)” (5º parágrafo);
- d) “Nesta semana ele elevou ainda mais seus investimentos ao anunciar **a** contratação de 10 mil pessoas na Europa (...)” (7º parágrafo);
- e) “(...) (**a** primeira é o bitcoin. *CryptoPunk #7523* foi paga em ether).” (16º parágrafo).

08. O valor semântico do conectivo destacado em “E, **para** criá-lo, (...)” (18º parágrafo) está corretamente apontado em:

- a) causa;
- b) consequência;
- c) condição;
- d) meio;
- e) fim.

09. Analise os excertos abaixo e assinale a opção em que há um vocábulo “QUE” destacado cuja função é de conjunção subordinativa adverbial:

QUESTÕES – RACIOCÍNIO LÓGICO (13 – 16)

02 PONTOS

- a) “(...) e tenta esquecer **que** acabou de ver o ex-namorado por lá.” (1º parágrafo);
 b) “(...) **que** permitem aos usuários agir e interagir virtualmente.” (3º parágrafo);
 c) “(...) já levaram alguns especialistas a afirmarem **que** ela um dia poderá valer mais do que a Apple, (...)” (6º parágrafo);
 d) “(...) **que** ela usou para construir uma réplica de suas galerias em Londres e realizar um show de artes virtuais.” (15º parágrafo);
 e) “(...) estejam numa posição vantajosa para **que** se tornem a espinha dorsal do metaverso.” (16 parágrafo).

10. A classificação da oração destacada no fragmento “Mas também **é verdade** que a covid-19 impulsionou o desenvolvimento do metaverso.” (19º parágrafo) está correta em:

- a) subordinada substantiva subjetiva;
 b) coordenada assindética;
 c) principal;
 d) subordinada substantiva predicativa;
 e) coordenada sindética aditiva.

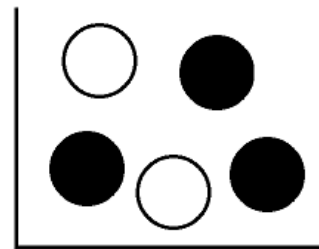
11. O vocábulo “*metaverso*”, alvo da discussão do texto, constitui, quanto à formação de palavras na língua portuguesa, um(a):

- a) parassíntese;
 b) sufixação;
 c) prefixação;
 d) neologismo;
 e) aglutinação.

12. Com relação a informações que se podem depreender do texto, apenas está correta aquela presente na alternativa:

- a) O conceito apresentado no questionamento expresso no título fica claramente definido no texto.
 b) O emprego do metaverso, segundo as informações do texto, já estão em pleno funcionamento.
 c) O advento da pandemia de Covid-19 implicou óbices ao desenvolvimento do metaverso.
 d) Percebe-se uma sequência narrativa na introdução do texto, contribuindo para ilustrar o que será discutido em seguida: o conceito de metaverso.
 e) Uma plataforma de pesquisas vaticinou que o metaverso pode ser um mercado bilionário, mas em um futuro muito distante.

13. Uma urna contém, inicialmente, 2 bolas brancas e 3 bolas pretas. Uma bola é retirada ao acaso. Se ela for preta, retorna para a urna e adiciona-se mais uma bola branca. Se ela for branca, retorna para a urna com mais duas bolas, sendo uma branca e uma preta. Em seguida, outra bola é selecionada ao acaso. Qual a probabilidade da segunda bola ser preta?



- a) 0,592
 b) 0,529
 c) 0,471
 d) 0,408
 e) 0,357

14. Na lógica proposicional determinadas expressões recebem nomes especiais. Considere a seguinte expressão lógica:

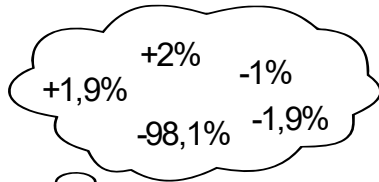
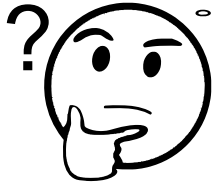
$$p \wedge q \longrightarrow (p \longleftrightarrow q \vee r).$$

Podemos classificar esta expressão lógica como:

- a) Tautologia
 b) Contradição
 c) Factível
 d) Antilogia
 e) Predicado

15. O PIB da República Internacional de Kubanacan no ano passado caiu 10%, já este ano subiu 9%. O líder supremo do país foi aos jornais e TVs afirmar que não havia motivo para se preocupar, uma vez que nos dois anos houve um crescimento conjunto de 19%.

$$-10\% + 9\% = +19\%$$

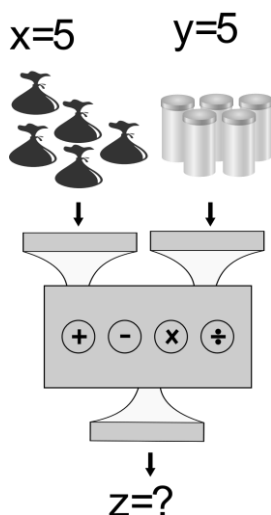


Mas os Kubanacanenses, que conhecem a lógica quantitativa, sabem que esta informação é incorreta, pois no acumulado dos dois anos houve:

- a) Um decréscimo no PIB de 98,1%
- b) Um decréscimo no PIB de 1,0%
- c) Um crescimento no PIB de 1,9%
- d) Um decréscimo no PIB de 1,9%
- e) Um crescimento no PIB de 2,0%

16. Uma máquina hipotética recebe diversas quantidades das matérias primas x e y produzindo uma certa quantidade de produto z, conforme indicado na tabela.

X	y	z
3	5	25
4	7	42
5	3	21
2	2	8
5	5	?



A quantidade de produto z que se produz ao serem adicionadas 5 unidades da matéria prima x e 5 unidades da matéria prima y é:

- a) 50
- b) 52
- c) 38
- d) 39
- e) 35

QUESTÕES – ATUALIDADES (17 – 20)

02 PONTOS

17. Considere o texto abaixo e marque a alternativa correta,

De acordo com a Associação Brasileira de Energia Eólica (ABEEólica), o Brasil tem um potencial de geração de energia eólica estimado em cerca de 500 gigawatts (GM), o suficiente para atender o triplo da demanda atual de energia do país. Este número é mais de três vezes superior à produção de energia elétrica provinda de outras fontes, como a hidrelétrica, biomassa, gás natural, óleo, carvão e nuclear. Disponível em: <https://eoa.org.br>. Acesso/dez-2020.

A Região que lidera a produção de ENERGIA EÓLICA no Brasil é a:

- a) Norte.
- b) Nordeste.
- c) Sudeste.
- d) Centro Oeste.
- e) Sul.

18. Marque a alternativa correta

Em novembro de 2019, foi realizada em Brasília a 11ª Cúpula do BRICS. Presidida pelo Brasil, a reunião teve como lema “Crescimento Econômico para um Futuro Inovador”. Foram discutidos, prioritariamente, temas relacionados à ciência, tecnologia e inovação, economia digital, saúde e combate à corrupção e ao terrorismo. Essa foi a segunda vez que Brasília sediou a conferência.

O BRICS é o agrupamento formado por cinco grandes países - Brasil, Rússia, Índia, China e:

- a) Singapura.
- b) Suíça.
- c) África do Sul.
- d) Suécia.
- e) Coreia do Sul

19. Considere a imagem abaixo e complete corretamente o espaço em branco,



O primeiro caso do novo coronavírus no Brasil foi confirmado pelo Ministério da Saúde no mês de fevereiro, tratando-se de um homem de 61 anos que veio _____ recentemente. O paciente apresentou os sintomas e procurou um hospital em São Paulo para fazer o teste, o qual deu positivo. Para a confirmação, houve a necessidade de uma contraprova e o resultado também foi positivo.

A alternativa que completa corretamente o espaço em branco é:

- a) da China.
- b) dos Estados Unidos.
- c) da Espanha.
- d) da Itália.
- e) nenhuma das alternativas.

20. Marque a alternativa que completa corretamente o espaço em branco:

É Feriado Municipal o dia, _____, Padroeiro(a) da Vila de Rancharia e povoado de Lagoa Nova, Distritos do município de Granito-PE.

- a) 20 de dezembro, dia de Nossa Senhora do Bom Conselho.
- b) 16 de julho, dia de Nossa Senhora do Carmo.
- c) 04 de outubro, dia de São Francisco das Chagas.
- d) 06 de março, dia do Padre José de Anchieta.
- e) Nenhuma das alternativas.

QUESTÕES – CONTEÚDO ESPECÍFICO

(21 – 40) 03 PONTOS

21. Nos Municípios onde não existem entidades, instituições e movimentos organizados em número suficiente para compor o Conselho, a eleição da representação será realizada em plenária, no Município, promovida pelo Conselho Municipal de maneira ampla e democrática. O número de conselheiros será definido pelos Conselhos de Saúde e constituído em lei. Mantendo o que propôs as Resoluções nos 33/92 e 333/03 do CNS e consoante com as Recomendações da 10ª e 11ª Conferências Nacionais de Saúde, as vagas deverão ser distribuídas da seguinte forma:

- I - 50% de entidades e movimentos representativos de usuários;
- II - 25% de entidades representativas dos trabalhadores da área de saúde;
- III - 25% de representação de governo e prestadores de serviços privados conveniados, ou sem fins lucrativos.

Sobre os itens acima, está correto o que se afirma em:

- a) I e II, apenas.
- b) I e III, apenas.
- c) II e III, apenas.
- d) III, apenas.
- e) I, II, III.

22. Os entes federativos definirão os elementos em relação às Regiões de Saúde, assim como:

- a) *Atenção Primária.*
- b) *Seus limites geográficos.*
- c) *População adscrita.*
- d) *Rol de ações e serviços preestabelecidos.*
- e) *Respectivas responsabilidades, critérios de inclusão e escala para conformação dos serviços.*

23. Será utilizado na identificação das necessidades de saúde e orientará o planejamento integrado dos entes federativos, contribuindo para o estabelecimento de metas de saúde:

- a) Plano Nacional de Saúde.
- b) Pacto Nacional do SUS.
- c) Mapa da Saúde.
- d) Relação Nacional de Ações e Serviços de Saúde.
- e) Contrato Organizativo de Ação Pública da Saúde.

24. Nas Comissões Intergestores, os gestores públicos de saúde poderão ser representados pelo Conselho Nacional de Secretários de Saúde - CONASS, pelo Conselho Nacional de Secretarias Municipais de Saúde - CONASEMS e pelo Conselho Estadual de Secretarias Municipais de Saúde - COSEMS. As Comissões Intergestores pactuarão:

- Aspectos operacionais, financeiros e administrativos da gestão unificada do SUS, de acordo com a definição da política de saúde dos entes federativos, consubstanciada nos seus planos de saúde, aprovados pelos respectivos conselhos de saúde.
- Diretrizes gerais sobre Planos de Saúde, integração de limites sanitários, referência e contrarreferência e demais aspectos vinculados à integração das ações e serviços de saúde.
- Diretrizes de âmbito nacional, estadual, regional e interestadual, a respeito da organização das redes de atenção à saúde, principalmente, no tocante à gestão

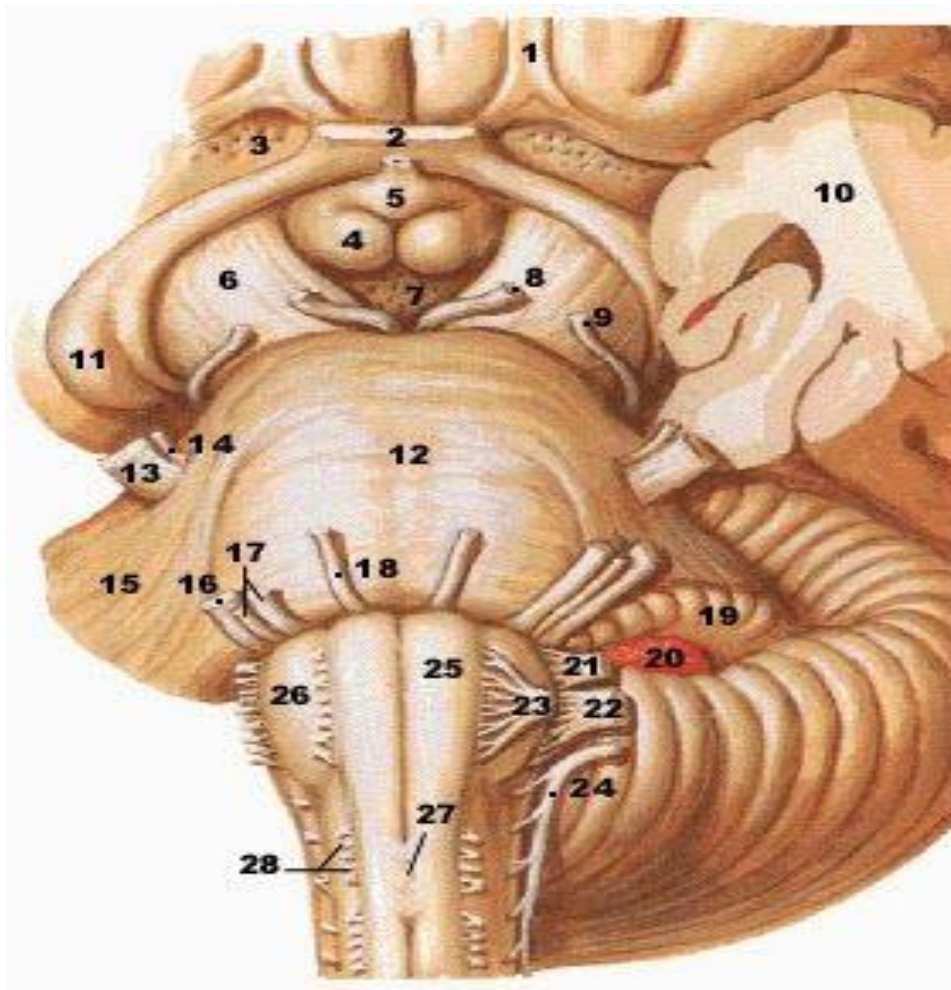
institucional e à integração das ações e serviços da atenção especializada.

- Responsabilidades dos entes federativos na Rede de Atenção à Saúde, de acordo com o seu porte demográfico e seu desenvolvimento econômico-financeiro, estabelecendo as responsabilidades individuais e as solidárias.
- Referências das regiões municipais de atenção à saúde para o atendimento da integralidade da assistência.*

25. O Ministério da Saúde definirá indicadores nacionais de garantia de acesso às ações e aos serviços de saúde, no âmbito do SUS, a partir de diretrizes estabelecidas pelo:

- Próprio Ministério da Saúde.
- Conselho Nacional da Saúde.
- Contrato Organizativo de Ação Pública de Saúde.
- Fundo Nacional da Saúde.
- Plano Nacional de Saúde.

Utilize a imagem abaixo como referência para responder as questões de 26 a 30



Vista anteroinferior do tronco encefálico - Netter - Atlas de Anatomia Humana 7ed, de Frank H. Netter, 2018.

26. As estruturas demonstradas em 2 e 5 são, respectivamente:

- a) Quiasma óptico e Tuber cinereum.
- b) Corpo mamilar e Tuber cinereum.
- c) Tuber cinereum e Quiasma óptico.
- d) Quiasma óptico e Corpo mamilar.
- e) Pedúnculo cerebral e Quiasma óptico.

27. A estrutura apresentada no número 10 é descrita como substância branca do lóbulo:

- a) Frontal.
- b) Occipital.
- c) Temporal.
- d) Parietal.
- e) Límbico.

28. Sobre a estrutura apresentada em 8, podemos afirmar, corretamente, que:

- a) constitui, com o homólogo contralateral, o quarto (IV) par de nervos cranianos.
- b) constitui, com o homólogo contralateral, o terceiro (III) par de nervos cranianos.
- c) constitui, com o homólogo contralateral, o sexto (VI) par de nervos cranianos
- d) constitui, com o homólogo contralateral, o segundo (II) par de nervos cranianos.
- e) constitui, com o homólogo contralateral, o segundo (V) par de nervos cranianos.

29. Na face anterior da ponte, está localizado o sulco basilar (ocupado pela artéria basilar). O sulco basilar pontino está representado, na imagem, pelo número:

- a) 6
- b) 7
- c) 8
- d) 11
- e) 12

30. A imagem, representativamente, demonstra as seguintes estruturas:

- I – 13: raiz motora do nervo trigêmeo.
- II – 1: trato olfatório.
- III – 16: nervo vestibulococlear.
- IV – 27: Substância perfurada posterior.

Está correto o que se afirma em:

- a) I e II, apenas.
- b) II e III, apenas.

- c) III e IV, apenas.
- d) I e IV, apenas.
- e) I, II e III, apenas.

31. A Motricidade voluntária ou ativa realiza-se de modo consciente, pela ação da vontade. Acha-se sob a dependência do:

- a) Sistema Motor Periférico.
- b) Sistema Motor Luminal.
- c) Sistema Motor Extrapiramidal.
- d) Sistema Motor Piramidal.
- e) Sistema Motor Visceral.

32. Quando a paralisia, resultante de causa única, acomete segmentos simétricos, denomina-se:

- a) Monoplegia.
- b) Diplegia.
- c) Paraplegia.
- d) Hemiplegia.
- e) Hemiparestesia.

33. A presença do reflexo cutaneoplantar em extensão é denominado sinal de:

- a) Babinski.
- b) Lasègue.
- c) Kernig.
- d) Asboe.
- e) Fox.

34. Em pacientes com lesão do cordão posterior da medula ocasionada, frequentemente, pela neurosífilis, o fisioterapeuta espera observar marcha patológica do tipo:

- a) Ebriosa.
- b) Cerebelar.
- c) Anserina.
- d) Espástica.
- e) Tabética.

35. Considere a alternativa que descreve, corretamente, a marcha patológica em tesoura:

- a) O paciente titubeia, cambaleia, inclina-se para diante e para trás, parecendo, a cada momento, que está prestes a perder o equilíbrio e cair. O controle sobre o tronco e as pernas fica mais comprometido.
- b) O paciente “manca”. Ocorre na insuficiência arterial periférica e alterações, no aparelho locomotor.
- c) Os dois membros inferiores enrijecidos e espásticos permanecem semifletidos, os pés arrastam-

se, e as pernas cruzam-se uma na frente da outra, quando o paciente tenta caminhar.

d) Quando o doente tem paralisia do movimento de flexão dorsal do pé, ao tentar caminhar toca com a ponta do pé o solo e tropeça.

e) O doente anda como um bloco, enrijecido, sem o movimento automático dos braços. A cabeça permanece inclinada para frente e os passos são curtos e rápidos.

36. Dos testes e manobras aplicadas pelo fisioterapeuta, na avaliação ortopédica, é correto afirmar que para avaliação do músculo supraespinhal, deve ser aplicado/a o/a:

- a) Teste de Jobe.
- b) Teste de Patte.
- c) Teste de Speed.
- d) Manobra de Lewin.
- e) Manobra de Volkmann.

37. Na avaliação dos joelhos, as instabilidades medial e lateral são avaliadas em:

- a) 30° de extensão e com o joelho em flexão completa.
- b) 30° de flexão e com o joelho em extensão completa.
- c) 45° de extensão e com o joelho em flexão completa.
- d) 45° de flexão e com o joelho em extensão completa.
- e) extensão e flexão completas.

38. É o nome dado à sensação de dispneia, que surge ou se agrava com a adoção da posição ortostática, particularmente, em pé. Trata-se da:

- a) Trepopneia.
- b) Hipopneia.
- c) Ponopneia.
- d) Platipneia.
- e) Bradipneia.

39. Observe o gráfico, abaixo, e indique o tipo de padrão respiratório patológico é apontado por ele:

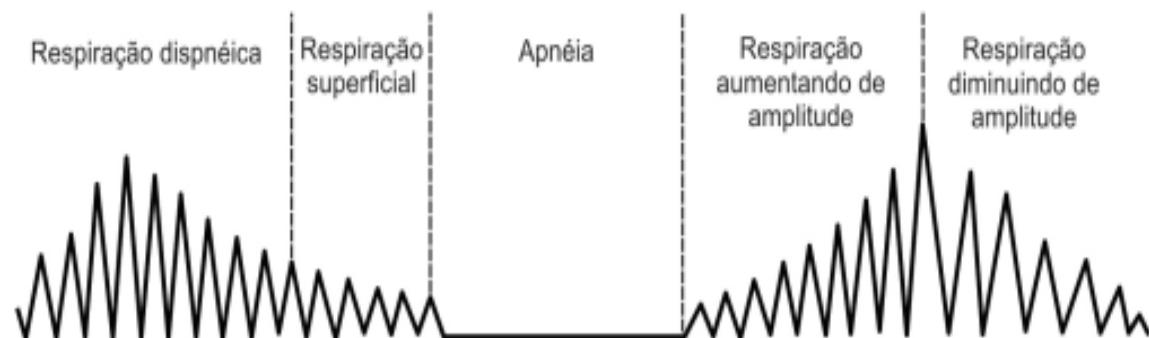


Figura 4 – Fonte: Porto – 5ª edição.

- a) Biot.
- b) Cantani.
- c) Kusmaul.
- d) Suspirosa.
- e) Cheyne-Stokes.

40. Considere a alternativa incorreta sobre a Fisioterapia Aquática:

a) A pressão hidrostática trabalha como uma carga para a contração do diafragma, durante a inspiração, resultando em um exercício para essa musculatura, além de auxiliar na elevação do diafragma e na saída do ar, durante a expiração, diminuindo, assim, o espaço morto.

b) Dentre os efeitos terapêuticos que a água aquecida proporciona estão a vasodilatação e o conseqüente relaxamento das fibras musculares, que fazem com que haja uma diminuição do tônus muscular.

c) A resposta renal à imersão inclui o débito urinário aumentado (diurese), com perda de volume plasmático, de sódio e de potássio, além da supressão de vasopressina, de renina e de aldosterona plasmática. A imersão em água fria potencializa essa resposta.

RASCUNHO

d) Durante a imersão do indivíduo, até o pescoço, em água aquecida, o trabalho respiratório é aumentado em, aproximadamente, 60%. Isso ocorre devido ao deslocamento do sangue do centro para as regiões periféricas do corpo do indivíduo, em conjunto com a ação da pressão hidrostática sobre a caixa torácica.

e) A resposta cardiovascular ao exercício realizado, na água, é diferente da resposta daquele praticado em terra. A frequência cardíaca tende a permanecer inalterada em repouso e durante exercícios de baixa intensidade, mas diminui nos níveis de intensidade mais altos de exercício submáximo e máximo, em comparação com os exercícios realizados em terra.