

PA1

Professor Auxiliar de

Atividades de Ciências

Instruções



Confira o número que você obteve no ato da inscrição com o que está indicado no cartão-resposta.

* A duração da prova inclui o tempo para o preenchimento do cartão-resposta.

Para fazer a prova você usará:

- este **caderno de prova**.
- um **cartão-resposta** que contém o seu nome, número de inscrição e espaço para assinatura.

Verifique, no caderno de prova, se:

- faltam folhas e a sequência de questões está correta.
- há imperfeições gráficas que possam causar dúvidas.

Comunique imediatamente ao fiscal qualquer irregularidade!

Atenção!

- Não é permitido qualquer tipo de consulta durante a realização da prova.
- Para cada questão são apresentadas 5 alternativas diferentes de respostas (a, b, c, d, e). Apenas uma delas constitui a resposta correta em relação ao enunciado da questão.
- A interpretação das questões é parte integrante da prova, não sendo permitidas perguntas aos fiscais.
- Não destaque folhas da prova.

Ao terminar a prova, entregue ao fiscal o caderno de prova completo e o cartão-resposta devidamente preenchido e assinado.



5 de dezembro



40 questões



14 às 17h



3h de duração*

PREFEITURA DE FLORIANÓPOLIS SECRETARIA MUNICIPAL DE EDUCAÇÃO

Processo Seletivo

de substitutos para o ano letivo de 2022

Para os cargos de:

- Professor
- Professor Auxiliar,
- Administrador Escolar,
- Orientador Educacional,
- Supervisor Escolar e
- Auxiliar de Sala

9:30
Wednesday

volta às aulas
2022

Temas de Educação

(10 questões)

1. Analise o texto abaixo retirado das Diretrizes Curriculares para a Educação Básica da Rede Municipal de Ensino de Florianópolis (2015):

A proposta político-pedagógica procura superar a segmentação entre Educação Infantil e Ensino Fundamental e ser a base das Matrizes Curriculares, abordando o direito como concepções inerentes ao processo educativo, bem como os sujeitos em seus diferentes percursos formativos.

Assinale a alternativa que completa **corretamente** a lacuna do texto.

- a. à aprendizagem e à Educação Integral
- b. à aprendizagem e à educação meritocrática
- c. ao assistencialismo e à educação meritocrática
- d. ao conhecimento sistematizado e à educação especial
- e. à formação linear e ao conhecimento segmentado

2. De acordo com as Diretrizes Curriculares para a Educação Básica da Rede Municipal de Ensino de Florianópolis (2015), a concepção da Educação Básica se estabelece como um direito.

Para que tal direito possa ser efetivado para todos, precisa contemplar as seguintes dimensões:

1. O respeito à diferença.
2. O incentivo à heteronomia.
3. Uma educação cartesiana que inclua a todos.
4. Uma educação comum que necessariamente precisa ser acessível a todos.

Assinale a alternativa que indica todas as afirmativas **corretas**.

- a. São corretas apenas as afirmativas 1 e 2.
- b. São corretas apenas as afirmativas 1 e 4.
- c. São corretas apenas as afirmativas 3 e 4.
- d. São corretas apenas as afirmativas 2, 3 e 4.
- e. São corretas as afirmativas 1, 2, 3 e 4.

3. São concepções fundantes das Diretrizes Curriculares para a Educação Básica da Rede Municipal de Ensino de Florianópolis (2015):

1. Igualdade de condições para o acesso, a inclusão, a permanência e o sucesso na escola.
2. A infância como categoria secundária da educação básica.
3. Os sujeitos da educação de jovens e adultos reconhecidos como atores sociais.
4. A reorganização dos tempos e espaços educativos com vistas à educação integral.
5. Definição da aprendizagem pautada na perspectiva essencialista como foco principal das ações educativas.

Assinale a alternativa que indica todas as afirmativas **corretas**.

- a. São corretas apenas as afirmativas 4 e 5.
- b. São corretas apenas as afirmativas 1, 2 e 4.
- c. São corretas apenas as afirmativas 1, 3 e 4.
- d. São corretas apenas as afirmativas 1, 3 e 5.
- e. São corretas apenas as afirmativas 2, 3 e 4.

4. Consta na Matriz Curricular para a Educação das Relações Étnico-Raciais na Educação Básica (2016) que os pressupostos da Educação das Relações Étnico-Raciais da Secretaria Municipal de Educação de Florianópolis estão de acordo com os pressupostos apontados pelo conjunto de documentos e práticas da Rede Municipal, todos articulados e inscritos na política de reconhecimento dos sujeitos, como condição estruturante para alcançar os objetivos para a qualidade de educação oferecida e almejada.

Segundo o referido documento, é imperioso (re)conhecer os pressupostos para a diversidade étnica estabelecidos nas resoluções, orientações, diretrizes e planos da rede pública de Florianópolis, cada qual construindo uma perspectiva para pensar a rede em seu conjunto e os sujeitos na sua:

- a. Formalidade.
- b. Singularidade.
- c. Individualidade.
- d. Subjetividade.
- e. Integralidade.

5. As Diretrizes Curriculares para a Educação Básica da Rede Municipal de Ensino de Florianópolis defende a importância:

- a. Da preparação para o mercado de trabalho.
- b. Do desenvolvimento das funções mentais superiores.
- c. Do desenvolvimento da capacidade de memorização.
- d. Do desenvolvimento da dimensão espiritual.
- e. Do pleno desenvolvimento das atividades manuais.

6. O texto da Base Nacional Comum Curricular (BNCC) - Resolução CNE/CP nº 2, de 22/12/2017 - afirma, de maneira explícita, o seu compromisso com a educação:

- a. Integral.
- b. Meritocrática.
- c. Segregadora.
- d. Essencialista.
- e. Estruturalista.

7. Fazem parte do pacto interfederativo e a implementação da Base Nacional Comum Curricular (BNCC):

1. Fraternidade
2. Igualdade
3. Diversidade
4. Homogeneidade
5. Equidade

Assinale a alternativa que indica todas as afirmativas **corretas**.

- a. São corretas apenas as afirmativas 1 e 5.
- b. São corretas apenas as afirmativas 1, 2 e 3.
- c. São corretas apenas as afirmativas 2, 3 e 4.
- d. São corretas apenas as afirmativas 2, 3 e 5.
- e. São corretas as afirmativas 1, 2, 3, 4 e 5.

8. De acordo com a Resolução CNE/CP nº 2, de 22/12/2017 – Base Nacional Comum Curricular (BNCC), as aprendizagens essenciais (conhecimentos, habilidades, atitudes, valores, etc.), expressam-se em:

- a. Afinidades.
- b. Eixo formativo.
- c. Dimensão criativa.
- d. Mapa conceitual.
- e. Competências.

9. Identifique abaixo as afirmativas verdadeiras (V) e as falsas (F) de acordo com a Resolução CNE/CEB nº 4, de 13/07/2010:

- () O currículo, assumindo como referência os princípios educacionais garantidos à educação, configura-se como o conjunto de valores e práticas que proporcionam a produção, a socialização de significados no espaço social e contribuem intensamente para a construção de identidades socioculturais dos educandos.
- () O currículo deve difundir os valores fundamentais do interesse social, dos direitos e deveres dos cidadãos, do respeito ao bem comum e à ordem democrática, considerando as condições de escolaridade dos estudantes em cada estabelecimento, a orientação para o trabalho, a promoção de práticas educativas formais e não formais.
- () Na organização da proposta curricular, deve-se assegurar o entendimento de currículo como experiências escolares que se desdobram em torno do conhecimento, permeadas pelas relações sociais, articulando vivências e saberes dos estudantes com os conhecimentos historicamente acumulados e contribuindo para construir as identidades dos educandos.

Assinale a alternativa que indica a sequência **correta**, de cima para baixo.

- a. V•V•V
- b. V•V•F
- c. V•F•F
- d. F•V•V
- e. F•V•F

10. O pressuposto de que a aprendizagem promove o desenvolvimento humano está presente na teoria conhecida como:

- a. Inatista.
- b. Cognitivista.
- c. Existencialista.
- d. Histórico-Cultural.
- e. Fenomenológica.

Português

(10 questões)

Leia o texto.

Tinha dezessete anos; pungia-me um buçozinho que eu forcejava por fazer bigode. Os olhos, vivos e resolutos, eram a minha feição verdadeiramente máscula. Como ostentasse certa arrogância, não se distinguia bem se era uma criança com fumos de homem, se um homem com ares de menino. Ao cabo era um lindo garção*, lindo e audaz, que entrava na vida de botas e esporas, chicote na mão e sangue nas veias, cavalgando um corcel nervoso, rijo, veloz, como o corcel das antigas baladas, que o romantismo foi buscar ao castelo medieval, para dar com ele nas ruas do nosso século. O pior é que o estafaram a tal ponto, que foi preciso deitá-lo à margem, onde o realismo veio achar, comido de lazeira e vermes, e, por compaixão, o transportou para os seus livros.

Sim, eu era esse garção bonito, airoso, abastado; e facilmente se imagina que mais de uma dama inclinou diante de mim a fronte pensativa, ou levantou para mim os olhos cobiçosos. De todas, porém, a que me cativou foi uma ... uma ... uma que não sei se diga; este livro é casto, ao menos na intenção; na intenção ele é castíssimo. Mas vá lá; ou se há de dizer tudo ou nada. A que me cativou foi uma dama espanhola, Marcela, a “linda Marcela”, como lhe chamavam os rapazes do tempo. E tinham razão os rapazes. Era filha de hortelão da Astúrias; disse-mo ela mesma, num dia de sinceridade, porque a opinião aceita é que nascera de um letrado de Madri, vítima da invasão francesa, ferido, encarcerado, espingardeado, quando ela tinha apenas doze anos.

Cosas de España. Quem quer que fosse, porém, o pai, letrado ou hortelão, a verdade é que Marcela não possuía a inocência rústica, e mal chegava a entender a moral do código. Era boa moça, lépida, sem escrúpulos, um pouco tolhida pela austeridade do tempo, que não lhe permitia arrastar pelas ruas os seus estouvamentos e berlindas; luxuosa, impaciente, amiga do dinheiro e de rapazes. Naquele ano, morria de amores por um certo Xavier, sujeito abastado e tísico, – uma pérola.

* rapaz, moço

(Machado de Assis – Memórias Póstumas de Brás Cubas. Excerto)

11. Assinale a alternativa **correta**, considerando o texto e o significado da palavra, em seu contexto.

- a. Resoluto: duvidoso
- b. Forcejava: lutava
- c. Pungia-me: arrefecia-me
- d. Austeridade: aditamento
- e. Berlinda: ser alvo de comentários

12. Assinale a alternativa **correta**, considerando a descrição de Marcela no texto.

- a. Era prevenida, embora fosse lépida.
- b. Era sem escrúpulos, mas resignada.
- c. Era normalmente falsa.
- d. Possuía uma inocência urbana.
- e. Vinha, verdadeiramente, de família abastada.

13. Considere as afirmativas abaixo sobre o texto.

1. O texto fala de um “primeiro amor”.
2. A adolescência e o processo de passagem para a vida adulta do narrador são descritas nos dois primeiros parágrafos.
3. Xavier é tratado com desprezo e ironia.
4. O narrador, ao falar de si, mostra-se bastante melancólico.
5. Marcela é descrita preponderantemente nos seus aspectos físicos.

Assinale a alternativa que indica todas as afirmativas **corretas**.

- a. São corretas apenas as afirmativas 1 e 4.
- b. São corretas apenas as afirmativas 4 e 5.
- c. São corretas apenas as afirmativas 1, 2 e 3.
- d. São corretas apenas as afirmativas 2, 3 e 4.
- e. São corretas apenas as afirmativas 3, 4 e 5.

14. No primeiro parágrafo do texto temos a presença de figuras de linguagem.

Assinale a alternativa que apresenta uma delas.

- a. Antítese
- b. Sinestesia
- c. Solecismo
- d. Eufemismo
- e. Comparação

15. Assinale a alternativa em que as duas frases apresentam **correta** concordância nominal ou verbal.

- a. Ele mesmo disse a verdade. / Ela mesmo disse a verdade.
- b. Ela era tal quais os primos. / Os filhos são tais qual o pai.
- c. Paisagens as mais belas possíveis. / Paisagens as mais belas possível.
- d. É necessário a paciência. / É necessária muita paciência.
- e. Os professores aguardavam alertas o resultado do concurso. / Está sempre alerta.

16. Leia o texto.

Noturno de Belo Horizonte.

[...]

Que importa que uns falem mole descansado
Que os cariocas arranhem os erres na garganta
Que os capixabas e paroaras escancarem as vogais?
Que tem si os quinhentos réis meridional
Vira cinco tostões do Rio pro norte?
Juntos formamos este assombro
de misérias e grandezas,
Brasil, nome de vegetal!...

(Mário de Andrade)

Avalie as afirmativas abaixo feitas sobre o texto.

- 1. O autor fala das variantes linguísticas socioculturais.
- 2. O texto mostra diferenças linguísticas no aspecto sonoro e no vocabulário.
- 3. O pronome "este" está em uma posição anafórica, no que diz respeito à coesão textual.
- 4. Os verbos empregados no texto estão no mesmo tempo e modo.
- 5. Um dos verbos está sendo usado de maneira inadequada, de acordo com a norma culta.

Assinale a alternativa que indica todas as afirmativas **corretas**.

- a. São corretas apenas as afirmativas 3 e 4.
- b. São corretas apenas as afirmativas 4 e 5.
- c. São corretas apenas as afirmativas 1, 2 e 3.
- d. São corretas apenas as afirmativas 1, 2 e 5.
- e. São corretas apenas as afirmativas 2, 3 e 4.

17. Considerando que as conjunções subordinadas adverbiais são elementos coesivos importantes para dar significado ao nosso discurso, analise as frases abaixo:

- 1. Ela emprestará seu livro preferido desde que você o devolva até domingo.
- 2. Desde que ele se mudou para Florianópolis, nunca mais voltou à cidade natal.
- 3. Desde que o juramento que fizeste é falso, foi considerado inocente aquele rapaz.
- 4. Ele não será chamado a depor, uma vez que tenha álibi.
- 5. Ele não será chamado a depor, uma vez que apresentou álibi.

Assinale a alternativa **correta**.

- a. Em 1, temos uma circunstância de condição expressa pela conjunção.
- b. Em 2, temos uma circunstância de conformidade expressa pela conjunção.
- c. Em 1 e 2, as conjunções podem ser trocadas por "se" e "embora" respectivamente.
- d. Em 3 tem um uso inadequado de conjunção adverbial, portanto apresenta problemas de coesão.
- e. Em 4 e 5, as conjunções expressam a mesma circunstância e estão adequadas, embora apresentem verbo e conjugação verbal diferentes.

18. Considere a frase:

"O pior é que o estafaram a tal ponto, que foi preciso deitá-lo à margem"

Assinale a alternativa **correta** sobre ela.

- a. Há dois nomes flexionados no feminino.
- b. Há uma oração que denota a ideia de finalidade.
- c. Há possibilidade de trocar as palavras sublinhadas (o / lo) pelo pronome "ele" sem prejuízo da coesão e correção no texto escrito.
- d. Há implícito um nome resgatado do contexto que foi retomado por dois pronomes oblíquos.
- e. Todos os verbos estão conjugados no mesmo tempo verbal que remete ao passado.

19. Na estrutura sintática de nossa língua, o nome pode ser empregado em várias funções.

Assinale a alternativa em que o nome sublinhado compõe um adjunto adverbial.

- a. Marcela não possuía a inocência rústica.
- b. Era boa moça, lépida, sem escrúpulos...
- c. A que me cativou foi uma dama espanhola.
- d. Pungia-me um buçozinho que eu forcejava por fazer bigode.
- e. Ao cabo era um lindo garção*, lindo e audaz, que entrava na vida de botas e esporas...

20. Identifique abaixo as frases corretas (C) e as erradas (E), considerando a regência verbal e o emprego do pronome.

- () Todos sabem que amamo-nos incondicionalmente.
- () Hoje, repreendo-me pelos arroubos da juventude.
- () Eu disse que lhe daria meu apoio em qualquer circunstância, disse o rapaz àquela autoridade.
- () O professor havia enganado-se.
- () Um aluno caiu da cadeira que estava escrevendo.
- () A casa, em cuja frente funcionava um bar, foi arrombada.

Assinale a alternativa que indica a sequência **correta**, de cima para baixo.

- a. C • C • E • E • C • C
- b. C • E • C • E • C • E
- c. E • C • C • E • E • C
- d. E • C • E • C • C • E
- e. E • E • E • C • C • E

Conhecimentos Específicos (20 questões)

21. Assinale a alternativa **correta** quanto ao que se refere o termo sustentabilidade.

- a. Recuperação da vegetação em áreas que foram desmatadas recentemente.
- b. Proibição dos grandes grupos do agronegócio para redução da quantidade de agrotóxico.
- c. Promover o desenvolvimento econômico sem comprometimento ambiental.
- d. Redução do número de indústrias para evitar poluição dos sistemas hídricos e dos biomas locais.
- e. Supressão de indústrias poluidoras, especialmente aquelas próximas de ambientes mais sensíveis.

22. Assinale a alternativa **correta** sobre maneiras de se reduzir a quantidade de resíduos sólidos produzidos nas grandes cidades.

- a. Aumento das áreas de aterros sanitários.
- b. Modernizar os processos de coleta e transporte dos resíduos sólidos.
- c. Proceder à incineração dos resíduos sólidos que são descartados nos aterros sanitários.
- d. Incentivo ao reaproveitamento dos resíduos de maneira que possam ser reutilizados.
- e. Desenvolver tecnologias para transformação dos resíduos sólidos em energia como biodigestores.

23. Assinale a alternativa **correta** sobre as consequências das mudanças climáticas para o meio ambiente.

- a. Aumento da urbanização.
- b. Aumento da temperatura do Planeta.
- c. Aumento da salinidade dos rios e lagos.
- d. Abaixamento dos níveis dos oceanos.
- e. Volatização dos gases de efeito estufa.

24. Assinale a alternativa que cita **corretamente** a definição de população.

- a. Conjunto de biomas terrestres.
 - b. Conjunto de condições e recursos que permitem a uma espécie sobreviver no ambiente.
 - c. Conjunto formado pelas interações entre componentes bióticos e os componentes abióticos do ambiente.
 - d. Conjunto de indivíduos de uma mesma espécie que vivem numa mesma área em um determinado período.
 - e. Conjunto de indivíduos de diferentes espécies que vivem numa mesma área em um determinado período.
-

25. O Planeta Terra é composto por várias camadas que foram descobertas a partir de estudos de propagações sísmicas.

Assinale a alternativa que cita **corretamente** a ordem das camadas da superfície para o centro da Terra.

- a. Litosfera, manto superior, manto inferior, núcleo externo e núcleo interno.
 - b. Manto superior, manto inferior, litosfera, núcleo externo e núcleo interno.
 - c. Manto superior, manto inferior, núcleo externo, núcleo interno e litosfera.
 - d. Manto superior, núcleo externo, manto inferior, núcleo interno e litosfera.
 - e. Litosfera, manto superior, núcleo externo, manto inferior e núcleo interno.
-

26. Assinale a alternativa que cita **corretamente** a ordem dos planetas do sistema solar, do mais próximo para o mais distante do Sol.

- a. Marte, Vênus, Terra, Júpiter, Saturno, Urano, Netuno e Mercúrio.
 - b. Marte, Vênus, Terra, Mercúrio, Saturno, Júpiter, Netuno e Urano.
 - c. Mercúrio, Vênus, Terra, Marte, Júpiter, Saturno, Urano e Netuno.
 - d. Mercúrio, Vênus, Terra, Marte, Júpiter, Saturno, Urano e Netuno.
 - e. Mercúrio, Vênus, Terra, Marte, Júpiter, Saturno, Urano, Netuno.
-

27. Um componente importante do Planeta Terra é o conjunto de gases que é mantido pela força gravitacional em volta do planeta e é conhecido como atmosfera.

Assinale a alternativa que cita **corretamente** a camada da atmosfera onde ocorre a maioria dos fenômenos meteorológicos.

- a. Exosfera
 - b. Troposfera
 - c. Estratosfera
 - d. Mesosfera
 - e. Termosfera
-

28. Assinale a alternativa **correta** sobre biodiversidade.

- a. Biodiversidade pode ser definida pelo conjunto de todos os vegetais e animais que vivem e se reproduzem em uma determinada região.
 - b. O crescimento das cidades litorâneas ocorreu principalmente sobre as dunas e restingas de modo que não influenciou muito a biodiversidade, pois esses ambientes apresentam pouca diversidade de espécies.
 - c. A caça não influencia na biodiversidade de uma região em determinado local, visto que são poucos os indivíduos capturados e a regeneração das espécies através da reprodução é muito rápida e eficaz.
 - d. A biodiversidade é o conjunto de todos os seres vivos de uma região, incluindo os humanos que também fazem parte da biodiversidade do ambiente onde vivem.
 - e. Considerando a cadeia trófica, a retirada dos animais predadores de topo de cadeia de uma região, como águias e grandes felinos, não altera muito a biodiversidade, pois esses animais ocorrem em menores números.
-

29. Assinale a alternativa que cita **corretamente** em que níveis de ensino deve ser trabalhada a educação ambiental.

- a. Em todos os níveis de ensino.
- b. Somente no ensino superior.
- c. Somente no ensino médio e no ensino superior.
- d. Somente não deve ser trabalhada no ensino infantil.
- e. Somente não deve ser trabalhada na educação especial.

30. São atribuições do conselho de classe:

1. A avaliação do processo de aprendizagem desenvolvido pela Unidade Educativa e a proposição de ações e atividades para a sua melhoria.
2. A avaliação da prática docente no que se refere à metodologia, aos conceitos, aos objetos do conhecimento, às competências, às habilidades e à totalidade das atividades pedagógicas realizadas.
3. A avaliação das condições físicas, materiais e de gestão da Unidade Educativa que substanciam o processo do ensino e da aprendizagem.

Assinale a alternativa que indica todas as afirmativas **corretas**.

- a. É correta apenas a afirmativa 1.
- b. São corretas apenas as afirmativas 1 e 2.
- c. São corretas apenas as afirmativas 1 e 3.
- d. São corretas apenas as afirmativas 2 e 3.
- e. São corretas as afirmativas 1, 2 e 3.

31. Um dos principais problemas de saúde atualmente no Município de Florianópolis é a presença disseminada do vetor da dengue, o mosquito *Aedes aegypti*.

Sobre essa espécie de mosquito, assinale a alternativa **correta**.

- a. As larvas não são visíveis a olho nu.
- b. Somente as fêmeas podem transmitir a dengue.
- c. Geralmente a presença de criadouros do mosquito é junto a áreas de mata.
- d. Preferencialmente os ovos são postos em água com alta quantidade de matéria orgânica.
- e. Se ingerirmos uma larva acidentalmente junto com a água, também podemos nos infectar com dengue.

32. Assinale a alternativa que cita **somente** doenças de transmissão hídrica.

- a. Malária e tétano
- b. Leishmaniose e amebíase
- c. Leptospirose e febre maculosa
- d. Esquistossomose e giardíase
- e. Peste negra e míase

33. São propostas de ensino de acordo com o movimento CTS:

1. O ensino de ciências é realizado em um sentido mais amplo e articulado com os outros componentes curriculares.
2. Propõe uma visão crítica sobre a natureza da ciência e seu papel na sociedade atual.
3. O ensino é focado no fato de que as inovações tecnológicas são criadas para a sociedade e que estas inovações não podem ser contestadas visto que foram exaustivamente testadas.
4. Os assuntos sobre ciência devem ser incluídos nos currículos preservando a visão do cientista como o único profissional que é habilitado a desenvolver a ciência.
5. Para evitar fakenews, o ensino de ciência deve sempre mostrar que os achados científicos devem ser considerados como verdades, pois antes de serem publicados, vários testes são realizados.

Assinale a alternativa que indica todas as afirmativas **corretas**.

- a. São corretas apenas as afirmativas 1 e 2.
- b. São corretas apenas as afirmativas 1 e 5.
- c. São corretas apenas as afirmativas 3 e 4.
- d. São corretas apenas as afirmativas 3 e 5.
- e. São corretas apenas as afirmativas 4 e 5.

34. Assinale a alternativa **correta** sobre o disposto na Lei Brasileira de Inclusão.

- a. Os tradutores e intérpretes da Libras que atuam na educação básica devem, no mínimo, possuir ensino superior completo.
- b. É facultado que as escolas privadas cobrem um valor adicional proporcional nas mensalidades de crianças que dependem de ajuda extra devido a limitações físicas.
- c. A educação constitui direito da pessoa com deficiência em todos os níveis.
- d. A aceitação de matrícula de alunos com deficiência dependerá da disponibilidade, no mercado, de pessoas para o atendimento educacional especializado, como tradutores e intérpretes da Libras.
- e. A disponibilização de vagas para alunos com deficiência será obrigatória no ensino infantil, fundamental, médio e facultativo no ensino profissional, de jovens e adultos e superior.

35. Assinale a alternativa **correta** sobre o ensino das Relações Étnico-Raciais.

- a. Ao estudar a cultura afro-brasileira, é importante o professor chamar a atenção para os aspectos exóticos da cultura africana, como as vestimentas e rituais festivos, para torná-los mais comuns aos olhos dos alunos.
- b. Pela sua importância, os estudos étnico-raciais deveriam, preferencialmente, ser uma disciplina ou um módulo dentro de uma disciplina específica.
- c. A disciplina de ciências ou biologia é muito importante nos estudos sobre a cultura afro-brasileira, pois poderá chamar a atenção para as diferenças genéticas entre as raças humanas.
- d. Alguns aspectos da cultura afro-brasileira, como algumas práticas religiosas mais exóticas, devem ser evitados em sala de aula para não causar constrangimento no conjunto de alunos.
- e. A temática “História e Cultura Afro-Brasileira” é obrigatória nos estabelecimentos de ensino fundamental e médio, tanto públicos como particulares.

36. Assinale a alternativa que cita **corretamente** eixos estruturantes do ensino do 1º e o 9º anos do Ensino Fundamental, segundo a Proposta Curricular da Rede Municipal de Ensino de Florianópolis.

- a. Ciências e Biologia
- b. Ecologia e Ecossistemas
- c. Ambiente e Sustentabilidade
- d. Biotecnologia e Produção
- e. Energia e Tecnologia

37. Assinale a alternativa **correta** sobre a Educação Integral conforme definida pela Proposta Curricular da Rede Municipal de Ensino de Florianópolis.

- a. É a permanência do aluno por todo o período na escola.
- b. É a integração dos gestores escolares com o quadro de professores e alunos da escola.
- c. É a atualização da infraestrutura da escola para se tornar um espaço físico integral.
- d. É a formação integral do professor para enfrentar os desafios da sala de aula.
- e. É a busca por potencializar o desenvolvimento pleno do estudante com a ampliação de oportunidades de aprendizagem, seja dentro ou fora da unidade escolar.

38. Analise as afirmativas abaixo:

1. Para o Ministério da Educação, por serem questões sociais, os Temas Transversais têm natureza diferente das áreas convencionais, pois se tratam de processos que estão sendo intensamente vividos pela sociedade, pelas comunidades, pelas famílias, pelos alunos e educadores em seu cotidiano.
2. A ética, o meio ambiente, a pluralidade cultural, a saúde, a orientação sexual, o trabalho e o consumo são considerados Temas Transversais do terceiro e quarto ciclos do ensino fundamental.
3. A integração, a extensão e a profundidade do trabalho com os Temas Transversais podem se dar em diferentes níveis, segundo o domínio do tema e/ou a prioridade nas diferentes realidades locais.

Assinale a alternativa que indica todas as afirmativas **corretas**.

- a. É correta apenas a afirmativa 1.
- b. São corretas apenas as afirmativas 1 e 2.
- c. São corretas apenas as afirmativas 1 e 3.
- d. São corretas apenas as afirmativas 2 e 3.
- e. São corretas as afirmativas 1, 2 e 3.

39. Assinale a alternativa **correta** sobre a interdisciplinaridade na educação básica:

- a. Facilita a articulação entre as disciplinas.
- b. Aumenta a fragmentação de conteúdos.
- c. É um dos pilares dos currículos mais conservadores.
- d. Melhora o autoconhecimento do aluno, pois incentiva os trabalhos individuais.
- e. Incentiva a melhor separação dos conteúdos nas diversas disciplinas que compõem o currículo.

40. Assinale a alternativa que cita **corretamente** a definição de Educomunicação.

- a. Educação em comunicação.
- b. Utilização de mídias na educação.
- c. Comunicação entre métodos educativos.
- d. Educação de pessoas com deficiência auditiva.
- e. Educação de pessoas com problemas de comunicação.

GRADE DE RESPOSTAS

Utilize a grade ao lado para anotar as suas respostas.

Não destaque esta folha. Ao entregar sua prova, o fiscal irá destacar e entregar esta grade de respostas que você poderá levar para posterior conferência.



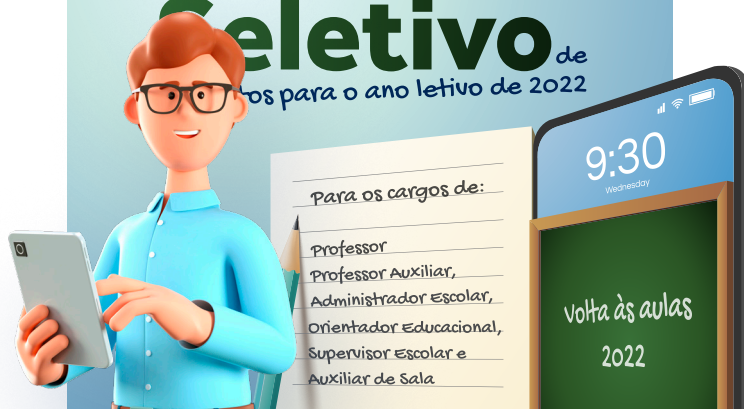
1		PA1 Professor Auxiliar de Atividades de Ciências	21	
2			22	
3			23	
4			24	
5			25	
6			26	
7			27	
8			28	
9			29	
10			30	
11			31	
12			32	
13			33	
14			34	
15			35	
16			36	
17			37	
18			38	
19			39	
20			40	



SECRETARIA MUNICIPAL DE EDUCAÇÃO

Processo Seletivo de

para o ano letivo de 2022



Para os cargos de:

Professor
Professor Auxiliar,
Administrador Escolar,
Orientador Educacional,
Supervisor Escolar e
Auxiliar de Sala

Volta às aulas
2022



FUNDAÇÃO DE ESTUDOS E PESQUISAS SOCIOECONÔMICOS

Campus Universitário • UFSC
88040-900 • Florianópolis • SC
Fone/Fax: (48) 3953-1000
<http://www.fepese.org.br>