

CADERNO DE PROVA

PA3

Professor Auxiliar de Educação Infantil

Instruções



Confira o número que você obteve no ato da inscrição com o que está indicado no cartão-resposta.

* A duração da prova inclui o tempo para o preenchimento do cartão-resposta.

Para fazer a prova você usará:

- este **caderno de prova**.
- um **cartão-resposta** que contém o seu nome, número de inscrição e espaço para assinatura.

Verifique, no caderno de prova, se:

- faltam folhas e a sequência de questões está correta.
- há imperfeições gráficas que possam causar dúvidas.

Comunique imediatamente ao fiscal qualquer irregularidade!

Atenção!

- Não é permitido qualquer tipo de consulta durante a realização da prova.
- Para cada questão são apresentadas 5 alternativas diferentes de respostas (a, b, c, d, e). Apenas uma delas constitui a resposta correta em relação ao enunciado da questão.
- A interpretação das questões é parte integrante da prova, não sendo permitidas perguntas aos fiscais.
- Não destaque folhas da prova.

Ao terminar a prova, entregue ao fiscal o caderno de prova completo e o cartão-resposta devidamente preenchido e assinado.



5 de dezembro



40 questões



14 às 17h



3h de duração*



PREFEITURA DE
FLORIANÓPOLIS

SECRETARIA MUNICIPAL
DE EDUCAÇÃO

Processo Seletivo de substitutos para o ano letivo de 2022



Temas de Educação

(10 questões)

1. Analise o texto abaixo retirado das Diretrizes Curriculares para a Educação Básica da Rede Municipal de Ensino de Florianópolis (2015):

A proposta político-pedagógica procura superar a segmentação entre Educação Infantil e Ensino Fundamental e ser a base das Matrizes Curriculares, abordando o direito como concepções inerentes ao processo educativo, bem como os sujeitos em seus diferentes percursos formativos.

Assinale a alternativa que completa **corretamente** a lacuna do texto.

- a. à aprendizagem e à Educação Integral
- b. à aprendizagem e à educação meritocrática
- c. ao assistencialismo e à educação meritocrática
- d. ao conhecimento sistematizado e à educação especial
- e. à formação linear e ao conhecimento segmentado

2. De acordo com as Diretrizes Curriculares para a Educação Básica da Rede Municipal de Ensino de Florianópolis (2015), a concepção da Educação Básica se estabelece como um direito.

Para que tal direito possa ser efetivado para todos, precisa contemplar as seguintes dimensões:

1. O respeito à diferença.
2. O incentivo à heteronomia.
3. Uma educação cartesiana que inclua a todos.
4. Uma educação comum que necessariamente precisa ser acessível a todos.

Assinale a alternativa que indica todas as afirmativas **corretas**.

- a. São corretas apenas as afirmativas 1 e 2.
- b. São corretas apenas as afirmativas 1 e 4.
- c. São corretas apenas as afirmativas 3 e 4.
- d. São corretas apenas as afirmativas 2, 3 e 4.
- e. São corretas as afirmativas 1, 2, 3 e 4.

3. São concepções fundantes das Diretrizes Curriculares para a Educação Básica da Rede Municipal de Ensino de Florianópolis (2015):

1. Igualdade de condições para o acesso, a inclusão, a permanência e o sucesso na escola.
2. A infância como categoria secundária da educação básica.
3. Os sujeitos da educação de jovens e adultos reconhecidos como atores sociais.
4. A reorganização dos tempos e espaços educativos com vistas à educação integral.
5. Definição da aprendizagem pautada na perspectiva essencialista como foco principal das ações educativas.

Assinale a alternativa que indica todas as afirmativas **corretas**.

- a. São corretas apenas as afirmativas 4 e 5.
- b. São corretas apenas as afirmativas 1, 2 e 4.
- c. São corretas apenas as afirmativas 1, 3 e 4.
- d. São corretas apenas as afirmativas 1, 3 e 5.
- e. São corretas apenas as afirmativas 2, 3 e 4.

4. Consta na Matriz Curricular para a Educação das Relações Étnico-Raciais na Educação Básica (2016) que os pressupostos da Educação das Relações Étnico-Raciais da Secretaria Municipal de Educação de Florianópolis estão de acordo com os pressupostos apontados pelo conjunto de documentos e práticas da Rede Municipal, todos articulados e inscritos na política de reconhecimento dos sujeitos, como condição estruturante para alcançar os objetivos para a qualidade de educação oferecida e almejada.

Segundo o referido documento, é imperioso (re)conhecer os pressupostos para a diversidade étnica estabelecidos nas resoluções, orientações, diretrizes e planos da rede pública de Florianópolis, cada qual construindo uma perspectiva para pensar a rede em seu conjunto e os sujeitos na sua:

- a. Formalidade.
- b. Singularidade.
- c. Individualidade.
- d. Subjetividade.
- e. Integralidade.

5. As Diretrizes Curriculares para a Educação Básica da Rede Municipal de Ensino de Florianópolis defende a importância:

- a. Da preparação para o mercado de trabalho.
- b. Do desenvolvimento das funções mentais superiores.
- c. Do desenvolvimento da capacidade de memorização.
- d. Do desenvolvimento da dimensão espiritual.
- e. Do pleno desenvolvimento das atividades manuais.

6. O texto da Base Nacional Comum Curricular (BNCC) - Resolução CNE/CP nº 2, de 22/12/2017 - afirma, de maneira explícita, o seu compromisso com a educação:

- a. Integral.
- b. Meritocrática.
- c. Segregadora.
- d. Essencialista.
- e. Estruturalista.

7. Fazem parte do pacto interfederativo e a implementação da Base Nacional Comum Curricular (BNCC):

1. Fraternidade
2. Igualdade
3. Diversidade
4. Homogeneidade
5. Equidade

Assinale a alternativa que indica todas as afirmativas **corretas**.

- a. São corretas apenas as afirmativas 1 e 5.
- b. São corretas apenas as afirmativas 1, 2 e 3.
- c. São corretas apenas as afirmativas 2, 3 e 4.
- d. São corretas apenas as afirmativas 2, 3 e 5.
- e. São corretas as afirmativas 1, 2, 3, 4 e 5.

8. De acordo com a Resolução CNE/CP nº 2, de 22/12/2017 – Base Nacional Comum Curricular (BNCC), as aprendizagens essenciais (conhecimentos, habilidades, atitudes, valores, etc.), expressam-se em:

- a. Afinidades.
- b. Eixo formativo.
- c. Dimensão criativa.
- d. Mapa conceitual.
- e. Competências.

9. Identifique abaixo as afirmativas verdadeiras (V) e as falsas (F) de acordo com a Resolução CNE/CEB nº 4, de 13/07/2010:

- () O currículo, assumindo como referência os princípios educacionais garantidos à educação, configura-se como o conjunto de valores e práticas que proporcionam a produção, a socialização de significados no espaço social e contribuem intensamente para a construção de identidades socioculturais dos educandos.
- () O currículo deve difundir os valores fundamentais do interesse social, dos direitos e deveres dos cidadãos, do respeito ao bem comum e à ordem democrática, considerando as condições de escolaridade dos estudantes em cada estabelecimento, a orientação para o trabalho, a promoção de práticas educativas formais e não formais.
- () Na organização da proposta curricular, deve-se assegurar o entendimento de currículo como experiências escolares que se desdobram em torno do conhecimento, permeadas pelas relações sociais, articulando vivências e saberes dos estudantes com os conhecimentos historicamente acumulados e contribuindo para construir as identidades dos educandos.

Assinale a alternativa que indica a sequência **correta**, de cima para baixo.

- a. V•V•V
- b. V•V•F
- c. V•F•F
- d. F•V•V
- e. F•V•F

10. O pressuposto de que a aprendizagem promove o desenvolvimento humano está presente na teoria conhecida como:

- a. Inatista.
- b. Cognitivista.
- c. Existencialista.
- d. Histórico-Cultural.
- e. Fenomenológica.

Português

(10 questões)

Leia o texto.

Tinha dezessete anos; pungia-me um buçozinho que eu forcejava por fazer bigode. Os olhos, vivos e resolutos, eram a minha feição verdadeiramente máscula. Como ostentasse certa arrogância, não se distinguia bem se era uma criança com fumos de homem, se um homem com ares de menino. Ao cabo era um lindo garção*, lindo e audaz, que entrava na vida de botas e esporas, chicote na mão e sangue nas veias, cavalgando um corcel nervoso, rijo, veloz, como o corcel das antigas baladas, que o romantismo foi buscar ao castelo medieval, para dar com ele nas ruas do nosso século. O pior é que o estafaram a tal ponto, que foi preciso deitá-lo à margem, onde o realismo veio achar, comido de lazeira e vermes, e, por compaixão, o transportou para os seus livros.

Sim, eu era esse garção bonito, airoso, abastado; e facilmente se imagina que mais de uma dama inclinou diante de mim a fronte pensativa, ou levantou para mim os olhos cobiçosos. De todas, porém, a que me cativou foi uma ... uma ... uma que não sei se diga; este livro é casto, ao menos na intenção; na intenção ele é castíssimo. Mas vá lá; ou se há de dizer tudo ou nada. A que me cativou foi uma dama espanhola, Marcela, a “linda Marcela”, como lhe chamavam os rapazes do tempo. E tinham razão os rapazes. Era filha de hortelão da Astúrias; disse-mo ela mesma, num dia de sinceridade, porque a opinião aceita é que nascera de um letrado de Madri, vítima da invasão francesa, ferido, encarcerado, espingardeado, quando ela tinha apenas doze anos.

Cosas de España. Quem quer que fosse, porém, o pai, letrado ou hortelão, a verdade é que Marcela não possuía a inocência rústica, e mal chegava a entender a moral do código. Era boa moça, lépida, sem escrúpulos, um pouco tolhida pela austeridade do tempo, que não lhe permitia arrastar pelas ruas os seus estouvamentos e berlindas; luxuosa, impaciente, amiga do dinheiro e de rapazes. Naquele ano, morria de amores por um certo Xavier, sujeito abastado e tísico, – uma pérola.

* rapaz, moço

(Machado de Assis – Memórias Póstumas de Brás Cubas. Excerto)

11. Assinale a alternativa **correta**, considerando o texto e o significado da palavra, em seu contexto.

- a. Resoluto: duvidoso
- b. Forcejava: lutava
- c. Pungia-me: arrefecia-me
- d. Austeridade: aditamento
- e. Berlinda: ser alvo de comentários

12. Assinale a alternativa **correta**, considerando a descrição de Marcela no texto.

- a. Era prevenida, embora fosse lépida.
- b. Era sem escrúpulos, mas resignada.
- c. Era normalmente falsa.
- d. Possuía uma inocência urbana.
- e. Vinha, verdadeiramente, de família abastada.

13. Considere as afirmativas abaixo sobre o texto.

1. O texto fala de um “primeiro amor”.
2. A adolescência e o processo de passagem para a vida adulta do narrador são descritas nos dois primeiros parágrafos.
3. Xavier é tratado com desprezo e ironia.
4. O narrador, ao falar de si, mostra-se bastante melancólico.
5. Marcela é descrita preponderantemente nos seus aspectos físicos.

Assinale a alternativa que indica todas as afirmativas **corretas**.

- a. São corretas apenas as afirmativas 1 e 4.
- b. São corretas apenas as afirmativas 4 e 5.
- c. São corretas apenas as afirmativas 1, 2 e 3.
- d. São corretas apenas as afirmativas 2, 3 e 4.
- e. São corretas apenas as afirmativas 3, 4 e 5.

14. No primeiro parágrafo do texto temos a presença de figuras de linguagem.

Assinale a alternativa que apresenta uma delas.

- a. Antítese
- b. Sinestesia
- c. Solecismo
- d. Eufemismo
- e. Comparação

15. Assinale a alternativa em que as duas frases apresentam **correta** concordância nominal ou verbal.

- a. Ele mesmo disse a verdade. / Ela mesmo disse a verdade.
- b. Ela era tal quais os primos. / Os filhos são tais qual o pai.
- c. Paisagens as mais belas possíveis. / Paisagens as mais belas possível.
- d. É necessário a paciência. / É necessária muita paciência.
- e. Os professores aguardavam alertas o resultado do concurso. / Está sempre alerta.

16. Leia o texto.

Noturno de Belo Horizonte.

[...]

Que importa que uns falem mole descansado
Que os cariocas arranhem os erres na garganta
Que os capixabas e paroaras escancarem as vogais?
Que tem si os quinhentos réis meridional
Vira cinco tostões do Rio pro norte?
Juntos formamos este assombro
de misérias e grandezas,
Brasil, nome de vegetal!...

(Mário de Andrade)

Avalie as afirmativas abaixo feitas sobre o texto.

- 1. O autor fala das variantes linguísticas socioculturais.
- 2. O texto mostra diferenças linguísticas no aspecto sonoro e no vocabulário.
- 3. O pronome "este" está em uma posição anafórica, no que diz respeito à coesão textual.
- 4. Os verbos empregados no texto estão no mesmo tempo e modo.
- 5. Um dos verbos está sendo usado de maneira inadequada, de acordo com a norma culta.

Assinale a alternativa que indica todas as afirmativas **corretas**.

- a. São corretas apenas as afirmativas 3 e 4.
- b. São corretas apenas as afirmativas 4 e 5.
- c. São corretas apenas as afirmativas 1, 2 e 3.
- d. São corretas apenas as afirmativas 1, 2 e 5.
- e. São corretas apenas as afirmativas 2, 3 e 4.

17. Considerando que as conjunções subordinadas adverbiais são elementos coesivos importantes para dar significado ao nosso discurso, analise as frases abaixo:

- 1. Ela emprestará seu livro preferido desde que você o devolva até domingo.
- 2. Desde que ele se mudou para Florianópolis, nunca mais voltou à cidade natal.
- 3. Desde que o juramento que fizeste é falso, foi considerado inocente aquele rapaz.
- 4. Ele não será chamado a depor, uma vez que tenha álibi.
- 5. Ele não será chamado a depor, uma vez que apresentou álibi.

Assinale a alternativa **correta**.

- a. Em 1, temos uma circunstância de condição expressa pela conjunção.
- b. Em 2, temos uma circunstância de conformidade expressa pela conjunção.
- c. Em 1 e 2, as conjunções podem ser trocadas por "se" e "embora" respectivamente.
- d. Em 3 tem um uso inadequado de conjunção adverbial, portanto apresenta problemas de coesão.
- e. Em 4 e 5, as conjunções expressam a mesma circunstância e estão adequadas, embora apresentem verbo e conjugação verbal diferentes.

18. Considere a frase:

"O pior é que o estafaram a tal ponto, que foi preciso deitá-lo à margem"

Assinale a alternativa **correta** sobre ela.

- a. Há dois nomes flexionados no feminino.
- b. Há uma oração que denota a ideia de finalidade.
- c. Há possibilidade de trocar as palavras sublinhadas (o / lo) pelo pronome "ele" sem prejuízo da coesão e correção no texto escrito.
- d. Há implícito um nome resgatado do contexto que foi retomado por dois pronomes oblíquos.
- e. Todos os verbos estão conjugados no mesmo tempo verbal que remete ao passado.

19. Na estrutura sintática de nossa língua, o nome pode ser empregado em várias funções.

Assinale a alternativa em que o nome sublinhado compõe um adjunto adverbial.

- a. Marcela não possuía a inocência rústica.
- b. Era boa moça, lépida, sem escrúpulos...
- c. A que me cativou foi uma dama espanhola.
- d. Pungia-me um bucozinho que eu forcejava por fazer bigode.
- e. Ao cabo era um lindo garção*, lindo e audaz, que entrava na vida de botas e esporas...

20. Identifique abaixo as frases corretas (C) e as erradas (E), considerando a regência verbal e o emprego do pronome.

- () Todos sabem que amamo-nos incondicionalmente.
- () Hoje, repreendo-me pelos arroubos da juventude.
- () Eu disse que lhe daria meu apoio em qualquer circunstância, disse o rapaz àquela autoridade.
- () O professor havia enganado-se.
- () Um aluno caiu da cadeira que estava escrevendo.
- () A casa, em cuja frente funcionava um bar, foi arrombada.

Assinale a alternativa que indica a sequência **correta**, de cima para baixo.

- a. C • C • E • E • C • C
- b. C • E • C • E • C • E
- c. E • C • C • E • E • C
- d. E • C • E • C • C • E
- e. E • E • E • C • C • E

Conhecimentos Específicos (20 questões)

21. “A necessidade de utilizar o plural, quando nos referimos à infância e à criança, já vem há algum tempo sendo defendida na área da Educação Infantil e em outros campos. Já não nos permitimos observar a infância como universal, ainda que as crianças estejam presentes em todas as culturas com algumas características em comum.” (FLORIANÓPOLIS, 2012, p. 7).

Identifique abaixo as afirmativas verdadeiras (V) e as falsas (F) a partir desse pressuposto das *Orientações Curriculares para Educação Infantil da Rede Municipal de Ensino de Florianópolis* (2012).

- () As instituições de educação infantil necessitam ser espaços de novas formas de sociabilidade e subjetividade, diferentes das relações que cultivam a discriminação e a dominação por qualquer característica (etária, sócioeconômica, étnico-racial, de gênero, regional, linguística e religiosa) presentes em nossa sociedade.
- () A presença das diferenças requer a igualdade de oferta de suas manifestações, sem que se prevaleça um modelo único de ser humano e de cultura.
- () O modelo nuclear, fomentado pela modernidade, constituído por pai, mãe e filhos é o padrão ideal a ser esperado das famílias na escola e na sociedade.
- () Ao considerarmos a diversidade como algo a ser respeitado e valorizado, orienta-se que as crianças com deficiência sejam convidadas e motivadas a participar junto às outras crianças de todas as ações pedagógicas da unidade educativa.

Assinale a alternativa que indica a sequência **correta**, de cima para baixo.

- a. V • V • V • V
- b. V • V • F • V
- c. V • V • F • F
- d. V • F • F • V
- e. F • F • V • V

22. De acordo com as *Diretrizes Educacionais Pedagógicas para Educação Infantil da Prefeitura Municipal de Florianópolis* (2010), para consolidarmos uma “**Pedagogia da Infância**” precisamos levar em conta uma série de pressupostos.

Com base no documento mencionado, assinale a alternativa **incorreta**.

- a. Reconhecer as crianças como seres inacabados, subordinados a uma relação verticalizada e que apenas reproduzem a cultura.
- b. Reconhecer as crianças como seres concretos e reais, pertencentes a diferentes contextos sociais e culturais.
- c. Reconhecer a infância em sua heterogeneidade, considerando fatores como classe social, etnia, gênero e religião.
- d. Conhecer as crianças, os determinantes que constituem sua existência e seu complexo acervo linguístico, intelectual, expressivo, emocional, etc.
- e. Dar atenção às duas dimensões que constituem a experiência social, o entorno social e as experiências das crianças como agentes e como receptores de outras instâncias sociais.

23. Segundo as *Diretrizes Curriculares Nacionais para Educação Infantil* (2009), as instituições de Educação Infantil devem criar procedimentos para acompanhamento do trabalho pedagógico e para avaliação das crianças.

Com base no que é preconizado neste documento, assinale a alternativa **incorreta**.

- a. A avaliação garantirá a não retenção das crianças na Educação Infantil.
- b. A avaliação terá documentação específica que permita às famílias conhecer o trabalho da instituição junto às crianças.
- c. A avaliação utilizará múltiplos registros realizados por adultos e crianças (relatórios, fotografias, desenhos, álbuns, etc.).
- d. A avaliação será pautada na observação crítica e criativa das atividades, das brincadeiras e interações das crianças no cotidiano.
- e. A avaliação do desenvolvimento das crianças terá objetivo de seleção, promoção ou classificação.

24. As *Diretrizes Educacionais Pedagógicas para a Educação Infantil da Prefeitura Municipal de Florianópolis* (2010) apontam alguns desafios na integração das creches aos sistemas públicos de ensino. Um dos principais é o rompimento da divisão entre educação e cuidado.

Analisar as afirmativas abaixo em relação ao assunto.

1. Faz-se necessário delinear princípios que desviem das iniciativas assistencialistas e higienistas tradicionais neste contexto.
2. O cuidado, na educação infantil, refere-se exclusivamente a atender às demandas de sono, higiene e alimentação, proteger, dar conta da rotina e tomar conta das crianças.
3. Educar e cuidar são atos indissociáveis e complementares no cotidiano da Educação Infantil.
4. Faz-se necessário tirar o cuidado de uma dimensão instrumental, de disciplinarização e controle sobre os corpos, para colocá-lo na esfera da ética, da atenção a si e ao outro.

Assinale a alternativa que indica todas as afirmativas **corretas**.

- a. São corretas apenas as afirmativas 1 e 2.
- b. São corretas apenas as afirmativas 3 e 4.
- c. São corretas apenas as afirmativas 1, 3 e 4.
- d. São corretas apenas as afirmativas 2, 3 e 4.
- e. São corretas as afirmativas 1, 2, 3 e 4.

25. As *Diretrizes Curriculares Nacionais para Educação Infantil* (2009, p. 12) definem **Educação Infantil** como:

“Primeira etapa, oferecida em creches e pré-escolas, as quais se caracterizam como espaços institucionais não que constituem estabelecimentos educacionais públicos ou privados que educam e cuidam de crianças de anos de idade no período diurno, em jornada integral ou parcial, regulados e supervisionados por órgão competente do sistema de ensino e submetidos a controle social.”

Assinale a alternativa que completa **corretamente** as lacunas do texto.

- a. da educação básica • domésticos • 0 a 5
- b. da educação básica • formais • 0 a 5
- c. da educação básica • formais • 0 a 6
- d. do ensino fundamental • formais • 0 a 5
- e. do ensino fundamental • domésticos • 0 a 6

26. Segundo as *Orientações Curriculares para Educação Infantil da Rede Municipal de Ensino de Florianópolis* (2012), a prática docente deve se guiar pelas seguintes estratégias de ação pedagógica:

1. O exercício da observação e da escuta das crianças e suas experiências remete diretamente à necessidade do registro de diversas situações do cotidiano pedagógico.
2. Os registros são fundamentais para a construção do planejamento e de ações intencionais nos contextos de educação infantil, assim como sua avaliação permanente.
3. O documento final de registro da avaliação deve abarcar tanto as experiências individuais de cada criança, como as experiências coletivas no âmbito do grupo de referência e da instituição como um todo.
4. Os momentos da ação pedagógica podem ocorrer de forma independente e desarticulada. Afinal, é possível planejar e avaliar sem o observar e o registrar.

Assinale a alternativa que indica todas as afirmativas **corretas**.

- a. São corretas apenas as afirmativas 1 e 2.
- b. São corretas apenas as afirmativas 1 e 3.
- c. São corretas apenas as afirmativas 1, 2 e 3.
- d. São corretas apenas as afirmativas 2, 3 e 4.
- e. São corretas as afirmativas 1, 2, 3 e 4.

27. Em relação à jornada que a criança permanece na instituição, as *Diretrizes Curriculares Nacionais para Educação Infantil* (2009, p. 15) estabelecem que:

“É considerada Educação Infantil em tempo, a jornada de, no mínimo, quatro horas diárias e, em tempo, a jornada com duração igual ou superior a sete horas diárias, compreendendo o tempo total que a criança permanece na instituição.”

Assinale a alternativa que completa **corretamente** as lacunas do texto.

- a. reduzido • total
- b. parcial • integral
- c. integral • parcial
- d. individual • coletivo
- e. coletivo • individual

28. No que tange à relação creche-família, as *Diretrizes Curriculares Nacionais para Educação Infantil* (2009) consideram que as propostas pedagógicas das instituições de Educação Infantil devem prever condições para o trabalho coletivo e para a organização de espaços e tempos que assegurem alguns pressupostos.

Identifique abaixo as afirmativas verdadeiras (V) e as falsas (F), tendo como referência este documento.

- () Garantir a participação, o diálogo e a escuta cotidiana das famílias, o respeito e a valorização de suas formas de organização.
- () Estabelecer uma relação efetiva com a comunidade local e mecanismos que garantam a gestão democrática e a consideração dos saberes da comunidade.
- () Adequar calendário, agrupamentos etários e organização de tempos, atividades e ambientes de modo a atender às demandas de cada povo indígena.
- () Flexibilizar, se necessário, calendário, rotinas e atividades respeitando as diferenças quanto à atividade econômica de agricultores familiares, extrativistas, pescadores artesanais, ribeirinhos, assentados e acampados da reforma agrária, quilombolas, caiçaras e povos da floresta.

Assinale a alternativa que indica a sequência **correta**, de cima para baixo.

- a. V • V • V • V
- b. V • V • F • V
- c. F • V • V • F
- d. V • V • F • F
- e. F • F • F • V

29. As *Diretrizes Curriculares Nacionais para Educação Infantil* (2009) estabelecem como eixos norteadores das práticas pedagógicas as **interações** e a **brincadeira**, no intuito de garantir uma série de experiências às crianças.

Com base neste documento, essas experiências devem:

1. Ampliar a confiança e a participação das crianças nas atividades individuais e coletivas.
2. Propiciar a interação e o conhecimento pelas crianças das manifestações e tradições culturais brasileiras.
3. Possibilitar situações de efetiva aprendizagem do sistema de escrita alfabética.
4. Promover o relacionamento e a interação das crianças com diversificadas manifestações de música, artes plásticas e gráficas, cinema, fotografia, dança, teatro, poesia e literatura.

Assinale a alternativa que indica todas as afirmativas **corretas**.

- a. São corretas apenas as afirmativas 1, 2 e 3.
- b. São corretas apenas as afirmativas 1, 2 e 4.
- c. São corretas apenas as afirmativas 1, 3 e 4.
- d. São corretas apenas as afirmativas 2, 3 e 4.
- e. São corretas as afirmativas 1, 2, 3 e 4.

30. Analise o texto abaixo:

As *Diretrizes Educacionais Pedagógicas para a Educação Infantil da Prefeitura Municipal de Florianópolis* (2010, p. 25) consideram como o tipo principal de atividade das crianças pequenas, e que, através dele(a), a criança elabora hipóteses e vivencia inúmeras sensações e experiências significativas, o que promove o desenvolvimento da personalidade e a formação da consciência."

Assinale a alternativa que completa **corretamente** a lacuna do texto.

- a. o estudo
- b. a interação
- c. a mediação
- d. a experiência
- e. a brincadeira

31. O *Currículo da Educação Infantil da Rede Municipal de Ensino de Florianópolis* (2015) aponta, para os profissionais da Educação Infantil, propostas pedagógicas para estruturar os espaços, os tempos e os materiais para as crianças brincarem.

Com base nas orientações deste documento, relacione as colunas 1 e 2 abaixo.

Coluna 1 Grupo de crianças

1. Bebês
2. Crianças bem pequenas
3. Crianças pequenas

Coluna 2 propostas

- () Organizar espaços que desafiem as crianças a ampliarem seus movimentos: saltar, entrar em túneis e labirintos, escalar, virar cambalhotas, rastejar, seguir circuitos, subir em troncos e filetes de madeira, pneus de diferentes tamanhos.
- () Organizar vivências com brinquedos e materiais que provoquem o deslocamento e ampliação dos movimentos das crianças, tais como: brinquedos para empurrar e puxar, caixas grandes, rampas e escorregadores, tendas em diversas formas e cores, piscina de bolinhas, blocos e rolos de espuma, tatames para rolar, rolos infláveis, túneis, centopeias, cabanas com tiras para entrar e sair, obstáculos para escalar.
- () Desafiar as crianças a ampliarem seus movimentos, equilíbrio e coordenação, organizando propostas e disponibilizando materiais: teias e tramas com cordas, elásticos, pernas de pau, arcos, circuitos, planos inclinados, traves, troncos, filetes de madeira, pneus de diferentes tamanhos, assim como estruturas para subir, escalar, saltar, rastejar, passar por dentro.

Assinale a alternativa que indica a sequência **correta**, de cima para baixo.

- a. 1 • 2 • 3
- b. 1 • 3 • 2
- c. 2 • 1 • 3
- d. 3 • 1 • 2
- e. 3 • 2 • 1

32. De acordo com o *Currículo da Educação Infantil da Rede Municipal de Ensino de Florianópolis* (2015), as propostas para as crianças devem se pautar nos seguintes Núcleos de Ação Pedagógica:

1. Ciências da natureza
2. Relações com a natureza e linguagem matemática
3. Ciências humanas
4. Relações sociais e culturais
5. Linguagens: oral, escrita, corporais, sonoras e visuais

Assinale a alternativa que indica todas as afirmativas **corretas**.

- a. São corretas apenas as afirmativas 1 e 3.
- b. São corretas apenas as afirmativas 1, 2 e 3.
- c. São corretas apenas as afirmativas 2, 3 e 4.
- d. São corretas apenas as afirmativas 2, 4 e 5.
- e. São corretas apenas as afirmativas 3, 4 e 5.

33. Segundo o que preconizam as *Diretrizes Educacionais Pedagógicas para a Educação Infantil da Prefeitura Municipal de Florianópolis* (2010), para compreendermos o desenvolvimento e a aprendizagem precisamos considerar dois níveis de desenvolvimento.

“O **nível real** se refere ao conjunto de atividades que a criança consegue desenvolver sozinha. Esse nível é indicativo de ciclos de desenvolvimento já completados, isto é, refere-se às funções psicológicas que a criança já construiu até determinado momento. Já o **nível potencial** se vincula ao conjunto de atividades que a criança não consegue realizar sozinha, mas que, com a ajuda de alguém que lhe dê algumas orientações adequadas (um adulto ou uma criança mais experiente), ela consegue resolver. Indica, portanto, o desenvolvimento prospectivamente.”

(FLORIANÓPOLIS, 2010, p. 24 – grifo nosso).

O fragmento transcrito acima refere-se à teoria formulada por qual autor?

- a. Piaget
- b. Freinet
- c. Wallon
- d. Skinner
- e. Vigotski

34. As *Orientações Curriculares para Educação Infantil da Rede Municipal de Ensino de Florianópolis* (2012) apontam alguns modos de atuação das professoras e profissionais da educação infantil na brincadeira.

Identifique abaixo as afirmativas verdadeiras (V) e as falsas (F) em relação ao assunto.

- () Definir o tempo necessário à produção e organização das brincadeiras das crianças, prevenindo-o no planejamento.
- () Valorizar os modos como as crianças organizam os brinquedos, materiais, objetos, espaços.
- () Oportunizar tempo livre às crianças para suas criações e brincadeiras, no encontro com seus pares e com outras crianças de diferentes idades.
- () Participar – observando atentamente ou na condição de propositor ou participante coadjuvante, das experiências lúdicas, das descobertas e das brincadeiras das crianças.
- () Considerar e incentivar a participação das crianças na organização das brincadeiras, orientando-as sempre (disponibilizando materiais e ajudando a viabilizar a construção de estruturas necessárias às brincadeiras).

Assinale a alternativa que indica a sequência **correta**, de cima para baixo.

- a. V•V•F•V•V
- b. V•V•F•F•F
- c. V•F•V•V•F
- d. F•V•V•V•F
- e. F•F•V•V•V

35. A Resolução nº 01, de 4 de outubro de 2017, do Conselho Municipal de Educação de Florianópolis, fixa normas para a Educação Infantil no âmbito do Sistema Municipal de Ensino do Município de Florianópolis.

Identifique abaixo as afirmativas verdadeiras (V) e as falsas (F) com base nesta resolução.

- () É obrigatória a matrícula de crianças que completam 4 anos de idade após o dia 31 de março do ano em que iniciar a frequência na Educação Infantil.
- () As crianças que completam 6 anos de idade até o dia 31 de março devem permanecer na Educação Infantil.
- () A criança não poderá estar matriculada na Educação Infantil e no Ensino Fundamental de forma concomitante.
- () A matrícula na Educação Infantil em creche, das crianças de até 3 anos de idade, é facultativa às famílias.

Assinale a alternativa que indica a sequência **correta**, de cima para baixo.

- a. V • V • V • F
- b. V • F • V • V
- c. F • V • V • V
- d. F • V • F • V
- e. F • F • V • V

36. O artigo 13 da Resolução nº 01, de 04 de outubro de 2017, do Conselho Municipal de Educação de Florianópolis, prevê que:

“Na transição para o Ensino Fundamental, a proposta pedagógica deve prever formas para garantir a continuidade no processo de aprendizagem e desenvolvimento das crianças, respeitando as especificidades etárias, de conteúdos que serão trabalhados no Ensino Fundamental.”

Assinale a alternativa que completa **corretamente** a lacuna do texto.

- a. sem antecipação
- b. sem valorização
- c. com antecipação
- d. com inclusão
- e. com reforço

37. A *Política Nacional de Educação Especial na Perspectiva da Educação Inclusiva* (2008) aborda, entre outros aspectos, o público-alvo da educação especial.

A partir deste documento, relacione as colunas A e B abaixo.

Coluna 1 Estudantes

- 1. Com deficiência
- 2. Com transtornos globais do desenvolvimento
- 3. Com altas habilidades/superdotação

Coluna 2 Características

- () Demonstram potencial elevado em qualquer uma das seguintes áreas, isoladas ou combinadas: intelectual, acadêmica, liderança, psicomotricidade e artes.
- () Têm impedimentos de longo prazo, de natureza física, mental, intelectual ou sensorial, que em interação com diversas barreiras podem ter restringida sua participação plena e efetiva na escola e na sociedade.
- () Apresentam alterações qualitativas das interações sociais recíprocas e na comunicação, um repertório de interesses e atividades restrito, estereotipado e repetitivo.

Assinale a alternativa que indica a sequência **correta**, de cima para baixo.

- a. 1 • 3 • 2
- b. 2 • 1 • 3
- c. 2 • 3 • 1
- d. 3 • 1 • 2
- e. 3 • 2 • 1

38. Analise o texto abaixo:

Educação Especial é “[...] a modalidade de educação escolar oferecida na rede de ensino, para educandos com deficiência, transtornos globais do desenvolvimento e altas habilidades ou superdotação.”

(Lei nº 12.796, de 4 de abril de 2013)

Assinale a alternativa que completa **corretamente** as lacunas do texto.

- a. obrigatoriamente • regular
- b. preferencialmente • regular
- c. preferencialmente • especializada
- d. obrigatoriamente • especializada
- e. exclusivamente • regular

39. A *Política Nacional de Educação Especial na Perspectiva da Educação Inclusiva* (2008) traça diretrizes acerca do Atendimento Educacional Especializado.

Levando em consideração o que este documento prevê, assinale a alternativa **correta**.

- a. O atendimento educacional especializado é organizado para apoiar o desenvolvimento dos alunos, constituindo oferta obrigatória dos sistemas de ensino e deve ser realizado no mesmo turno da classe comum, na própria escola ou centro especializado que realize esse serviço educacional.
- b. O atendimento educacional especializado identifica, elabora e organiza recursos pedagógicos e de acessibilidade que eliminem as barreiras para a plena participação dos alunos, considerando as necessidades do professor sobre como ensinar os estudantes com deficiência.
- c. As atividades desenvolvidas no atendimento educacional especializado são iguais àquelas realizadas na sala de aula comum, para que o estudante com deficiência tenha mais tempo e auxílio para realizá-las.
- d. Do nascimento aos três anos, o atendimento educacional especializado se expressa por meio de serviços de intervenção precoce que objetivam otimizar o processo de desenvolvimento e aprendizagem em interface com os serviços de saúde e assistência social.
- e. O atendimento educacional especializado complementa e/ou suplementa a formação dos alunos com vistas a torná-los dependentes dos professores auxiliares dentro da escola e de seus familiares fora dela.

40. De acordo com a Lei nº 13.146, de 6 de julho de 2015, que institui a *Lei Brasileira de Inclusão da Pessoa com Deficiência*, incumbe ao poder público assegurar, criar, desenvolver, implementar, incentivar, acompanhar e avaliar:

1. Sistema educacional inclusivo em todos os níveis e modalidades, bem como o aprendizado ao longo de toda a vida.
2. Aprimoramento dos sistemas educacionais, visando a garantir condições de acesso, permanência, participação e aprendizagem, por meio da oferta de serviços e de recursos de acessibilidade que eliminem as barreiras e promovam a inclusão plena.
3. Pesquisas voltadas para o desenvolvimento de novos métodos e técnicas pedagógicas, de materiais didáticos, de equipamentos e de recursos de tecnologia assistiva.
4. Participação dos estudantes com deficiência e de suas famílias somente em algumas instâncias de atuação da comunidade escolar.
5. Formação e disponibilização de professores para o atendimento educacional especializado, de tradutores e intérpretes da Libras, de guias-intérpretes e de profissionais de apoio.

Assinale a alternativa que indica todas as afirmativas **corretas**.

- a. São corretas apenas as afirmativas 1 e 4.
- b. São corretas apenas as afirmativas 2, 3 e 5.
- c. São corretas apenas as afirmativas 1, 2, 3 e 5.
- d. São corretas apenas as afirmativas 2, 3, 4 e 5.
- e. São corretas as afirmativas 1, 2, 3, 4 e 5.

**Página
em Branco.
(rascunho)**

GRADE DE RESPOSTAS

Utilize a grade ao lado para anotar as suas respostas.

Não destaque esta folha. Ao entregar sua prova, o fiscal irá destacar e entregar esta grade de respostas que você poderá levar para posterior conferência.



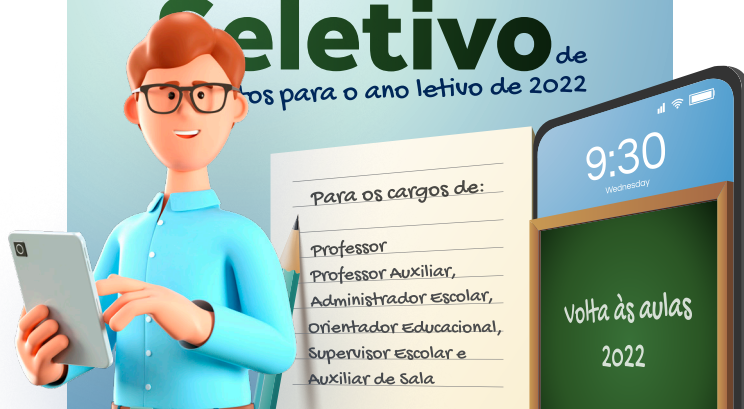
1		PA3 Professor Auxiliar de Educação Infantil	21	
2			22	
3			23	
4			24	
5			25	
6			26	
7			27	
8			28	
9			29	
10			30	
11			31	
12			32	
13			33	
14			34	
15			35	
16			36	
17			37	
18			38	
19			39	
20			40	



SECRETARIA MUNICIPAL DE EDUCAÇÃO

Processo Seletivo de

para o ano letivo de 2022



Para os cargos de:

Professor
Professor Auxiliar,
Administrador Escolar,
Orientador Educacional,
Supervisor Escolar e
Auxiliar de Sala

9:30
Wednesday

Volta às aulas
2022



FUNDAÇÃO DE ESTUDOS E PESQUISAS SOCIOECONÔMICOS

Campus Universitário • UFSC
88040-900 • Florianópolis • SC
Fone/Fax: (48) 3953-1000
<http://www.fepese.org.br>