

## PA6

Professor Auxiliar de

# Tecnologia Educacional

## Instruções



Confira o número que você obteve no ato da inscrição com o que está indicado no cartão-resposta.

\* A duração da prova inclui o tempo para o preenchimento do cartão-resposta.

Para fazer a prova você usará:

- este **caderno de prova**.
- um **cartão-resposta** que contém o seu nome, número de inscrição e espaço para assinatura.

Verifique, no caderno de prova, se:

- faltam folhas e a sequência de questões está correta.
- há imperfeições gráficas que possam causar dúvidas.

## Comunique imediatamente ao fiscal qualquer irregularidade!

## Atenção!

- Não é permitido qualquer tipo de consulta durante a realização da prova.
- Para cada questão são apresentadas 5 alternativas diferentes de respostas (a, b, c, d, e). Apenas uma delas constitui a resposta correta em relação ao enunciado da questão.
- A interpretação das questões é parte integrante da prova, não sendo permitidas perguntas aos fiscais.
- Não destaque folhas da prova.

Ao terminar a prova, entregue ao fiscal o caderno de prova completo e o cartão-resposta devidamente preenchido e assinado.



5 de dezembro



40 questões



14 às 17h



3h de duração\*

**PREFEITURA DE FLORIANÓPOLIS** SECRETARIA MUNICIPAL DE EDUCAÇÃO

# Processo Seletivo

de substitutos para o ano letivo de 2022

Para os cargos de:

- Professor
- Professor Auxiliar,
- Administrador Escolar,
- Orientador Educacional,
- Supervisor Escolar e
- Auxiliar de Sala

9:30  
Wednesday

volta às aulas  
2022



## Temas de Educação

(10 questões)

1. Analise o texto abaixo retirado das Diretrizes Curriculares para a Educação Básica da Rede Municipal de Ensino de Florianópolis (2015):

A proposta político-pedagógica procura superar a segmentação entre Educação Infantil e Ensino Fundamental e ser a base das Matrizes Curriculares, abordando o direito ..... como concepções inerentes ao processo educativo, bem como os sujeitos em seus diferentes percursos formativos.

Assinale a alternativa que completa **corretamente** a lacuna do texto.

- a.  à aprendizagem e à Educação Integral
- b.  à aprendizagem e à educação meritocrática
- c.  ao assistencialismo e à educação meritocrática
- d.  ao conhecimento sistematizado e à educação especial
- e.  à formação linear e ao conhecimento segmentado

2. De acordo com as Diretrizes Curriculares para a Educação Básica da Rede Municipal de Ensino de Florianópolis (2015), a concepção da Educação Básica se estabelece como um direito.

Para que tal direito possa ser efetivado para todos, precisa contemplar as seguintes dimensões:

1. O respeito à diferença.
2. O incentivo à heteronomia.
3. Uma educação cartesiana que inclua a todos.
4. Uma educação comum que necessariamente precisa ser acessível a todos.

Assinale a alternativa que indica todas as afirmativas **corretas**.

- a.  São corretas apenas as afirmativas 1 e 2.
- b.  São corretas apenas as afirmativas 1 e 4.
- c.  São corretas apenas as afirmativas 3 e 4.
- d.  São corretas apenas as afirmativas 2, 3 e 4.
- e.  São corretas as afirmativas 1, 2, 3 e 4.

3. São concepções fundantes das Diretrizes Curriculares para a Educação Básica da Rede Municipal de Ensino de Florianópolis (2015):

1. Igualdade de condições para o acesso, a inclusão, a permanência e o sucesso na escola.
2. A infância como categoria secundária da educação básica.
3. Os sujeitos da educação de jovens e adultos reconhecidos como atores sociais.
4. A reorganização dos tempos e espaços educativos com vistas à educação integral.
5. Definição da aprendizagem pautada na perspectiva essencialista como foco principal das ações educativas.

Assinale a alternativa que indica todas as afirmativas **corretas**.

- a.  São corretas apenas as afirmativas 4 e 5.
- b.  São corretas apenas as afirmativas 1, 2 e 4.
- c.  São corretas apenas as afirmativas 1, 3 e 4.
- d.  São corretas apenas as afirmativas 1, 3 e 5.
- e.  São corretas apenas as afirmativas 2, 3 e 4.

4. Consta na Matriz Curricular para a Educação das Relações Étnico-Raciais na Educação Básica (2016) que os pressupostos da Educação das Relações Étnico-Raciais da Secretaria Municipal de Educação de Florianópolis estão de acordo com os pressupostos apontados pelo conjunto de documentos e práticas da Rede Municipal, todos articulados e inscritos na política de reconhecimento dos sujeitos, como condição estruturante para alcançar os objetivos para a qualidade de educação oferecida e almejada.

Segundo o referido documento, é imperioso (re)conhecer os pressupostos para a diversidade étnica estabelecidos nas resoluções, orientações, diretrizes e planos da rede pública de Florianópolis, cada qual construindo uma perspectiva para pensar a rede em seu conjunto e os sujeitos na sua:

- a.  Formalidade.
- b.  Singularidade.
- c.  Individualidade.
- d.  Subjetividade.
- e.  Integralidade.

5. As Diretrizes Curriculares para a Educação Básica da Rede Municipal de Ensino de Florianópolis defende a importância:

- a.  Da preparação para o mercado de trabalho.
- b.  Do desenvolvimento das funções mentais superiores.
- c.  Do desenvolvimento da capacidade de memorização.
- d.  Do desenvolvimento da dimensão espiritual.
- e.  Do pleno desenvolvimento das atividades manuais.

6. O texto da Base Nacional Comum Curricular (BNCC) - Resolução CNE/CP nº 2, de 22/12/2017 - afirma, de maneira explícita, o seu compromisso com a educação:

- a.  Integral.
- b.  Meritocrática.
- c.  Segregadora.
- d.  Essencialista.
- e.  Estruturalista.

7. Fazem parte do pacto interfederativo e a implementação da Base Nacional Comum Curricular (BNCC):

1. Fraternidade
2. Igualdade
3. Diversidade
4. Homogeneidade
5. Equidade

Assinale a alternativa que indica todas as afirmativas **corretas**.

- a.  São corretas apenas as afirmativas 1 e 5.
- b.  São corretas apenas as afirmativas 1, 2 e 3.
- c.  São corretas apenas as afirmativas 2, 3 e 4.
- d.  São corretas apenas as afirmativas 2, 3 e 5.
- e.  São corretas as afirmativas 1, 2, 3, 4 e 5.

8. De acordo com a Resolução CNE/CP nº 2, de 22/12/2017 – Base Nacional Comum Curricular (BNCC), as aprendizagens essenciais (conhecimentos, habilidades, atitudes, valores, etc.), expressam-se em:

- a.  Afinidades.
- b.  Eixo formativo.
- c.  Dimensão criativa.
- d.  Mapa conceitual.
- e.  Competências.

9. Identifique abaixo as afirmativas verdadeiras (V) e as falsas (F) de acordo com a Resolução CNE/CEB nº 4, de 13/07/2010:

- ( ) O currículo, assumindo como referência os princípios educacionais garantidos à educação, configura-se como o conjunto de valores e práticas que proporcionam a produção, a socialização de significados no espaço social e contribuem intensamente para a construção de identidades socioculturais dos educandos.
- ( ) O currículo deve difundir os valores fundamentais do interesse social, dos direitos e deveres dos cidadãos, do respeito ao bem comum e à ordem democrática, considerando as condições de escolaridade dos estudantes em cada estabelecimento, a orientação para o trabalho, a promoção de práticas educativas formais e não formais.
- ( ) Na organização da proposta curricular, deve-se assegurar o entendimento de currículo como experiências escolares que se desdobram em torno do conhecimento, permeadas pelas relações sociais, articulando vivências e saberes dos estudantes com os conhecimentos historicamente acumulados e contribuindo para construir as identidades dos educandos.

Assinale a alternativa que indica a sequência **correta**, de cima para baixo.

- a.  V•V•V
- b.  V•V•F
- c.  V•F•F
- d.  F•V•V
- e.  F•V•F

10. O pressuposto de que a aprendizagem promove o desenvolvimento humano está presente na teoria conhecida como:

- a.  Inatista.
- b.  Cognitivista.
- c.  Existencialista.
- d.  Histórico-Cultural.
- e.  Fenomenológica.

## Português

(10 questões)

Leia o texto.

Tinha dezessete anos; pungia-me um buçozinho que eu forcejava por fazer bigode. Os olhos, vivos e resolutos, eram a minha feição verdadeiramente máscula. Como ostentasse certa arrogância, não se distinguia bem se era uma criança com fumos de homem, se um homem com ares de menino. Ao cabo era um lindo garção\*, lindo e audaz, que entrava na vida de botas e esporas, chicote na mão e sangue nas veias, cavalgando um corcel nervoso, rijo, veloz, como o corcel das antigas baladas, que o romantismo foi buscar ao castelo medieval, para dar com ele nas ruas do nosso século. O pior é que o estafaram a tal ponto, que foi preciso deitá-lo à margem, onde o realismo veio achar, comido de lazeira e vermes, e, por compaixão, o transportou para os seus livros.

Sim, eu era esse garção bonito, airoso, abastado; e facilmente se imagina que mais de uma dama inclinou diante de mim a fronte pensativa, ou levantou para mim os olhos cobiçosos. De todas, porém, a que me cativou foi uma ... uma ... uma que não sei se diga; este livro é casto, ao menos na intenção; na intenção ele é castíssimo. Mas vá lá; ou se há de dizer tudo ou nada. A que me cativou foi uma dama espanhola, Marcela, a “linda Marcela”, como lhe chamavam os rapazes do tempo. E tinham razão os rapazes. Era filha de hortelão da Astúrias; disse-mo ela mesma, num dia de sinceridade, porque a opinião aceita é que nascera de um letrado de Madri, vítima da invasão francesa, ferido, encarcerado, espingardeado, quando ela tinha apenas doze anos.

*Cosas de España.* Quem quer que fosse, porém, o pai, letrado ou hortelão, a verdade é que Marcela não possuía a inocência rústica, e mal chegava a entender a moral do código. Era boa moça, lépida, sem escrúpulos, um pouco tolhida pela austeridade do tempo, que não lhe permitia arrastar pelas ruas os seus estouvamentos e berlindas; luxuosa, impaciente, amiga do dinheiro e de rapazes. Naquele ano, morria de amores por um certo Xavier, sujeito abastado e tísico, – uma pérola.

\* rapaz, moço

(Machado de Assis – Memórias Póstumas de Brás Cubas. Excerto)

11. Assinale a alternativa **correta**, considerando o texto e o significado da palavra, em seu contexto.

- a.  Resoluto: duvidoso
- b.  Forcejava: lutava
- c.  Pungia-me: arrefecia-me
- d.  Austeridade: aditamento
- e.  Berlinda: ser alvo de comentários

12. Assinale a alternativa **correta**, considerando a descrição de Marcela no texto.

- a.  Era prevenida, embora fosse lépida.
- b.  Era sem escrúpulos, mas resignada.
- c.  Era normalmente falsa.
- d.  Possuía uma inocência urbana.
- e.  Vinha, verdadeiramente, de família abastada.

13. Considere as afirmativas abaixo sobre o texto.

1. O texto fala de um “primeiro amor”.
2. A adolescência e o processo de passagem para a vida adulta do narrador são descritas nos dois primeiros parágrafos.
3. Xavier é tratado com desprezo e ironia.
4. O narrador, ao falar de si, mostra-se bastante melancólico.
5. Marcela é descrita preponderantemente nos seus aspectos físicos.

Assinale a alternativa que indica todas as afirmativas **corretas**.

- a.  São corretas apenas as afirmativas 1 e 4.
- b.  São corretas apenas as afirmativas 4 e 5.
- c.  São corretas apenas as afirmativas 1, 2 e 3.
- d.  São corretas apenas as afirmativas 2, 3 e 4.
- e.  São corretas apenas as afirmativas 3, 4 e 5.

14. No primeiro parágrafo do texto temos a presença de figuras de linguagem.

Assinale a alternativa que apresenta uma delas.

- a.  Antítese
- b.  Sinestesia
- c.  Solecismo
- d.  Eufemismo
- e.  Comparação

15. Assinale a alternativa em que as duas frases apresentam **correta** concordância nominal ou verbal.

- a.  Ele mesmo disse a verdade. / Ela mesmo disse a verdade.
- b.  Ela era tal quais os primos. / Os filhos são tais qual o pai.
- c.  Paisagens as mais belas possíveis. / Paisagens as mais belas possível.
- d.  É necessário a paciência. / É necessária muita paciência.
- e.  Os professores aguardavam alertas o resultado do concurso. / Está sempre alerta.

16. Leia o texto.

**Noturno de Belo Horizonte.**

[...]

Que importa que uns falem mole descansado  
 Que os cariocas arranhem os erres na garganta  
 Que os capixabas e paroaras escancarem as vogais?  
 Que tem si os quinhentos réis meridional  
 Vira cinco tostões do Rio pro norte?  
 Juntos formamos este assombro  
 de misérias e grandezas,  
 Brasil, nome de vegetal!...

(Mário de Andrade)

Avalie as afirmativas abaixo feitas sobre o texto.

1. O autor fala das variantes linguísticas socioculturais.
2. O texto mostra diferenças linguísticas no aspecto sonoro e no vocabulário.
3. O pronome “este” está em uma posição anafórica, no que diz respeito à coesão textual.
4. Os verbos empregados no texto estão no mesmo tempo e modo.
5. Um dos verbos está sendo usado de maneira inadequada, de acordo com a norma culta.

Assinale a alternativa que indica todas as afirmativas **corretas**.

- a.  São corretas apenas as afirmativas 3 e 4.
- b.  São corretas apenas as afirmativas 4 e 5.
- c.  São corretas apenas as afirmativas 1, 2 e 3.
- d.  São corretas apenas as afirmativas 1, 2 e 5.
- e.  São corretas apenas as afirmativas 2, 3 e 4.

17. Considerando que as conjunções subordinadas adverbiais são elementos coesivos importantes para dar significado ao nosso discurso, analise as frases abaixo:

1. Ela emprestará seu livro preferido desde que você o devolva até domingo.
2. Desde que ele se mudou para Florianópolis, nunca mais voltou à cidade natal.
3. Desde que o juramento que fizeste é falso, foi considerado inocente aquele rapaz.
4. Ele não será chamado a depor, uma vez que tenha álibi.
5. Ele não será chamado a depor, uma vez que apresentou álibi.

Assinale a alternativa **correta**.

- a.  Em 1, temos uma circunstância de condição expressa pela conjunção.
- b.  Em 2, temos uma circunstância de conformidade expressa pela conjunção.
- c.  Em 1 e 2, as conjunções podem ser trocadas por “se” e “embora” respectivamente.
- d.  Em 3 tem um uso inadequado de conjunção adverbial, portanto apresenta problemas de coesão.
- e.  Em 4 e 5, as conjunções expressam a mesma circunstância e estão adequadas, embora apresentem verbo e conjugação verbal diferentes.

18. Considere a frase:

“O pior é que o estafaram a tal ponto, que foi preciso deitá-lo à margem”

Assinale a alternativa **correta** sobre ela.

- a.  Há dois nomes flexionados no feminino.
- b.  Há uma oração que denota a ideia de finalidade.
- c.  Há possibilidade de trocar as palavras sublinhadas (o / lo) pelo pronome “ele” sem prejuízo da coesão e correção no texto escrito.
- d.  Há implícito um nome resgatado do contexto que foi retomado por dois pronomes oblíquos.
- e.  Todos os verbos estão conjugados no mesmo tempo verbal que remete ao passado.



19. Na estrutura sintática de nossa língua, o nome pode ser empregado em várias funções.

Assinale a alternativa em que o nome sublinhado compõe um adjunto adverbial.

- a.  Marcela não possuía a inocência rústica.
- b.  Era boa moça, lépida, sem escrúpulos...
- c.  A que me cativou foi uma dama espanhola.
- d.  Pungia-me um bucozinho que eu forcejava por fazer bigode.
- e.  Ao cabo era um lindo garção\*, lindo e audaz, que entrava na vida de botas e esporas...

20. Identifique abaixo as frases corretas ( C ) e as erradas ( E ), considerando a regência verbal e o emprego do pronome.

- ( ) Todos sabem que amamo-nos incondicionalmente.
- ( ) Hoje, repreendo-me pelos arroubos da juventude.
- ( ) Eu disse que lhe daria meu apoio em qualquer circunstância, disse o rapaz àquela autoridade.
- ( ) O professor havia enganado-se.
- ( ) Um aluno caiu da cadeira que estava escrevendo.
- ( ) A casa, em cuja frente funcionava um bar, foi arrombada.

Assinale a alternativa que indica a sequência **correta**, de cima para baixo.

- a.  C • C • E • E • C • C
- b.  C • E • C • E • C • E
- c.  E • C • C • E • E • C
- d.  E • C • E • C • C • E
- e.  E • E • E • C • C • E

## Conhecimentos Específicos

(20 questões)

21. A interdisciplinaridade se tornou cada vez mais presente no discurso e na prática de professores, além de influenciar a legislação e as propostas curriculares.

A interdisciplinaridade oferece uma nova postura em relação ao conhecimento, uma mudança em busca do conhecimento contextualizado. Assim, a interdisciplinaridade visa garantir a ..... de um conhecimento ....., rompendo com os limites das .....

Assinale a alternativa que completa **corretamente** as lacunas do texto.

- a.  adaptação • integral • pessoas
- b.  construção • globalizante • disciplinas
- c.  desconstrução • fragmentado • disciplinas
- d.  readequação • holístico • instituições
- e.  descoberta • genuíno • instituições

22. Para Magda Soares (2011), a alfabetização e o letramento são processos distintos, com bases cognitivas e linguísticas específicas. A criança se alfabetiza num contexto de letramento e se letra ao mesmo tempo se alfabetizando.”

Diante disso, o que é a alfabetização e o letramento?

- a.  A alfabetização está associada somente às práticas sociais da língua falada e o letramento converte os sons da fala em escrita.
- b.  A alfabetização e o letramento são processos idênticos, porém alguns autores atribuem nomes diferentes para o mesmo processo.
- c.  A alfabetização está associada à aprendizagem na língua escrita de forma instrumental, e o letramento está associado à aprendizagem da fala de forma instrumental e repetitiva.
- d.  A alfabetização e o letramento são processos distintos e devem acontecer em momentos diferentes da vida dos estudantes.
- e.  A alfabetização está associada à aprendizagem inicial da língua escrita, convertendo os sons da fala em escrita e o letramento é a participação nas práticas sociais que envolvem a língua escrita.

**23.** Na relação entre comunicação e educação, tem-se a Educomunicação. Ela trabalha com a ação comunicativa no espaço educativo com objetivo de produzir e desenvolver ecossistemas comunicativos através da atividade educativa e formativa.

Na perspectiva de Ismar Soares, o que é a Educomunicação?

- a.  Um conjunto de textos e práticas pedagógicas que ampliam o repertório comunicativo de crianças e adolescentes.
- b.  Um conjunto de ações que permitem que educadores, comunicadores e outros agentes promovam e ampliem as relações de comunicação entre as pessoas que compõem a comunidade educativa.
- c.  Um conjunto de ações que permitem somente comunicadores na promoção e ampliação das relações de comunicação de uma sala de aula.
- d.  Um conjunto de práticas pedagógicas utilizadas por educadores para ampliar as relações de comunicação de uma cidade.
- e.  Um conjunto de ações que permitem que todas as pessoas promovam e reduzam as relações de comunicação entre os pares.

**24.** De forma geral a cibercultura é entendida por Pierre Levy (1999) como uma reunião de relações sociais, das produções artísticas, intelectuais e éticas das pessoas.

Como esse autor conceitua a cibercultura?

- a.  Um fluxo de práticas e ações que ocorrem por meio de imagem e som.
- b.  Um fluxo de representações e textos que ocorrem por meio de redes de diálogos e que fazem parte da cultura.
- c.  Um fluxo contínuo de ideias, práticas, representações, textos e ações que ocorrem por meio de redes interconectadas de computadores – ciberespaço.
- d.  Um fluxo de ideias e ações que ocorrem por meio de redes de discussão.
- e.  Um fluxo de movimentos físicos e cognitivos que acontecem no ciberespaço.

**25.** Cada grupo geracional tem a sua especificidade – infância, juventude, adultez e velhice. Não há uma hierarquia entre esses grupos, pois se entende que todo ser humano, independente do grupo geracional que se encontra, tem competências e direito à aprendizagem.

Com base na afirmativa, assinale a alternativa que descreve corretamente os estudantes, entendendo eles como:

- a.  Atores sociais competentes que possuem experiências e conhecimentos que devem ser valorizados para o desenvolvimento de um processo educativo com sentido para os sujeitos.
- b.  Estudantes competentes que possuem experiências prévias que não têm tanta importância para o processo educativo.
- c.  Atores educacionais que possuem experiências diversas e conhecimentos que devem ser valorizados para o desenvolvimento de um processo educativo sem sentido para os sujeitos.
- d.  Atores educacionais pertencentes ao grupo em que a aprendizagem se relaciona exatamente ao grupo geracional que o estudante está inserido.
- e.  Protagonistas competentes que possuem poucas experiências e conhecimentos desvalorizados para o desenvolvimento do processo educativo.

**26.** A Política Nacional de Educação Especial na Perspectiva da Educação Inclusiva tem como objetivo:

O ....., a ..... e a aprendizagem dos estudantes com deficiência, transtornos globais do desenvolvimento e altas habilidades/superdotação nas escolas .....

Assinale a alternativa que completa **corretamente** as lacunas do texto.

- a.  enfrentamento • orientação • mundiais
- b.  acesso • participação • regulares
- c.  estudo • prática • brasileiras
- d.  acesso • inserção • bilíngues
- e.  diálogo • orientação • municipais



**27.** De acordo com a Lei Brasileira de Inclusão 13.146/2015, a educação é um direito da pessoa com deficiência, assegurando uma educação de qualidade.

Além disso, no artigo 27 dessa lei, destaca-se: “A educação constitui direito da pessoa com deficiência, assegurando um sistema educacional inclusivo em todos os níveis e aprendizado ao longo da vida”.

Indique o objetivo que se pretende alcançar:

- a.  O máximo desenvolvimento possível de seus talentos e habilidades físicas, sensoriais, intelectuais e sociais, segundo suas características, interesses e necessidades de aprendizagem.
- b.  O desenvolvimento parcial das suas habilidades físicas, sensoriais, intelectuais e sociais, segundo aos seus gostos e preferências.
- c.  O desenvolvimento pleno somente das habilidades sociais, visto que a escola é um ambiente social e inclusivo, levando em conta as características de cada criança.
- d.  O máximo desenvolvimento possível de seus talentos e habilidades físicas, sensoriais, intelectuais e sociais, que não levam em conta os interesses dos alunos e as suas necessidades em relação à aprendizagem.
- e.  O desenvolvimento integral e holístico das habilidades físicas e intelectuais, seguindo as necessidades de aprendizagem.

**28.** A Proposta Curricular da Rede Municipal de Ensino de Florianópolis evidencia a importância da articulação entre as diferentes áreas e componentes curriculares, problematizando o conhecimento.

Nesse sentido, a Proposta Curricular se aproxima das vivências dos profissionais da educação da Rede Municipal de Ensino, com vistas à ..... e ao enriquecimento das ..... educacionais, não devendo ser considerada como um documento pronto e ....., mas aberto e em constante movimento e .....

- a.  ampliação • possibilidades • acabado • atualização
- b.  ampliação • modalidades • contextualizado • estagnação
- c.  testagem • atividades • estático • atualização
- d.  manutenção • premissas • acabado • estagnação
- e.  melhoria • fronteiras • em movimento • mudança

**29.** As práticas pedagógicas atuais precisam se atentar à multiplicidade cultural e semiótica com as quais a sociedade atual interage cotidianamente. Nessa perspectiva, Roxane Rojo (2013) explica que o Grupo de Nova Londres atribuiu um novo termo que aborda essa multiculturalidade e a multimodalidade.

Como é esse novo termo?

- a.  Multimídias
- b.  Multissemiose
- c.  Multissemiótica
- d.  Multimodalidade
- e.  Multiletramento

**30.** Com relação à educação das relações étnico-raciais no âmbito da educação básica, destaca-se a Lei 10.639/03, que institui a obrigatoriedade da inclusão, nos currículos oficiais, do ensino da “História da África e Cultura Afro-Brasileira”.

Essa inclusão é bastante importante e estabelece algumas diretrizes:

1. Educar pela igualdade de oportunidades de acordo com os preceitos legais, sociais e democráticos expressos na constituição.
2. Ter uma educação que trate das especificidades dos grupos culturais que compõem a nação brasileira.
3. Refletir a respeito de uma educação para as relações étnico-raciais implica pensar uma educação que esteja preocupada com o reconhecimento e valorização da história e cultura afro-brasileira e africana.
4. Discutir e dialogar sobre as relações étnico-raciais implica uma desvalorização da cultura brasileira, que é composta pela multiplicidade de raças.

Assinale a alternativa que indica todas as afirmativas **corretas**.

- a.  São corretas apenas as afirmativas 1 e 2.
- b.  São corretas apenas as afirmativas 1 e 3.
- c.  São corretas apenas as afirmativas 3 e 4.
- d.  São corretas apenas as afirmativas 1, 2 e 3.
- e.  São corretas apenas as afirmativas 1, 2 e 4.

**31.** A escola é o espaço social onde há aprendizagem sobre as demandas sociais, contribuindo para a formação de cidadãos responsáveis, conscientes e preocupados com as temáticas ambientais.

Nesse contexto, qual é a importância da Educação Ambiental e da Sustentabilidade nos contextos educativos?

- a.  São essenciais no processo de formação e educação e visam contribuir para o envolvimento ativo do público, tornando o sistema educativo mais relevante e realista.
- b.  São pouco importantes no processo de formação e visam dialogar sobre o meio ambiente e atitudes de preservação ambiental.
- c.  São importantes no processo de formação e educação, mas somente para ampliação dos conhecimentos, pois na prática, nada pode ser realizado.
- d.  São muito importantes para o processo de formação e educação, porém não envolvem o público, afastando a ideia de que a escola se preocupa com o meio ambiente.
- e.  São extremamente importantes para o processo de formação e educação, porém não se preocupam com o envolvimento ativo do público, tornando o sistema educativo menos colaborativo.

**32.** As Diretrizes Curriculares para a Educação Básica da Rede Municipal de Ensino de Florianópolis propõe(m) a construção de um currículo pautado em áreas de conhecimentos que trabalhem de forma integral e transversal, rompendo as fronteiras entre as disciplinas.

Essa transversalidade ocorre também em relação às mídias, pois elas são apresentadas como:

- a.  Prática isolada, oportunizando um uso instrumental em relação às mídias.
- b.  Prática flexível, que não oportuniza diferentes formas de expressão.
- c.  Prática cultural e social, oportunizando diferentes formas de expressão, representação e cultura.
- d.  Prática reflexiva, que oportuniza poucas formas de expressão e comunicação.
- e.  Prática dialogada, que oportuniza às mesmas formas de expressão, representação e cultura.

**33.** As políticas públicas são um conjunto de decisões governamentais que assumem forma de programas, planos, ações ou projetos para garantir os direitos estabelecidos pela Constituição Federal.

Nessa perspectiva, as políticas públicas educacionais têm quais objetivos?

1. Ampliar o acesso à escola.
2. Garantir educação de qualidade.
3. Permitir a alfabetização de crianças, jovens, adultos e idosos.
4. Combater a evasão escolar.

Assinale a alternativa que indica todas as afirmativas corretas.

- a.  São corretas apenas as afirmativas 1 e 4.
- b.  São corretas apenas as afirmativas 2 e 3.
- c.  São corretas apenas as afirmativas 1, 2 e 3.
- d.  São corretas apenas as afirmativas 2, 3 e 4.
- e.  São corretas as afirmativas 1, 2, 3 e 4.

**34.** Analise as afirmativas abaixo sobre o Projeto Político-Pedagógico (PPP) das escolas.

1. O PPP na unidade escolar é um instrumento de gestão escolar e sua implantação depende somente da liderança dos gestores.
2. É o principal instrumento para a instauração da gestão democrática no âmbito educacional.
3. É um instrumento de autonomia que promove reflexões coletivas e o estabelecimento de projetos para atender aos anseios de formação da comunidade escolar.
4. Implica em práticas com foco no ensino e na aprendizagem, buscando a formação humana integral.

Assinale a alternativa que indica todas as afirmativas corretas.

- a.  São corretas apenas as afirmativas 1 e 2.
- b.  São corretas apenas as afirmativas 3 e 4.
- c.  São corretas apenas as afirmativas 1, 2 e 3.
- d.  São corretas apenas as afirmativas 2, 3 e 4.
- e.  São corretas as afirmativas 1, 2, 3 e 4.

**35.** A alfabetização é uma etapa bastante importante, responsável pelo ensino da escrita alfabética e exige do estudante não apenas o domínio do código, mas a compreensão das etapas que envolvem a aprendizagem escrita.

Para Soares (2011, p.15):

A alfabetização é especificamente o processo de aquisição do ..... escrito, das duas habilidades de .....

Assinale a alternativa que completa **corretamente** as lacunas do texto.

- a.  sistema • fala e escrita
- b.  código • reflexão e oralidade
- c.  pensamento • oralidade e reflexão
- d.  sistema • oralidade e entonação
- e.  código • leitura e escrita

**36.** Na Proposta Curricular da Rede Municipal de Ensino de Florianópolis, tem-se a seção sobre as Tecnologias e a Mídia-Educação.

Identifique abaixo as afirmativas verdadeiras (V) e as falsas (F) em relação ao assunto.

- ( ) Um dos objetivos apresentados é desenvolver, nas unidades educativas, um trabalho com as diferentes linguagens junto aos/às estudantes, contribuindo para o fomento de uma atitude ativa, crítico-responsiva e participativa frente às mídias.
- ( ) O trabalho desenvolvido com as Tecnologias de Informação e Comunicação (TIC) na Rede Municipal de Ensino de Florianópolis se apresenta em uma perspectiva transversal e de educação integrada, como uma prática cultural e social.
- ( ) A Mídia-Educação não colabora para a compreensão das práticas culturais atuais, desenvolvendo ações que visam a proteger a infância dos riscos trazidos pela internet.

Assinale a alternativa que indica a sequência **correta**, de cima para baixo.

- a.  V • V • V
- b.  V • V • F
- c.  V • F • F
- d.  F • V • V
- e.  F • V • F

**37.** A educação para as mídias está atrelada à formação de um usuário ativo, crítico e criativo das tecnologias de informação e comunicação e das mídias.

De forma geral, Fantin (2011) percebe que as práticas em relação a Mídia-educação, são realizadas em três perspectivas. Quais são elas?

1. Educar sobre/para as mídias  
– perspectiva crítica
2. Educar contextualizando as mídias  
– perspectiva curricular
3. Educar com as mídias  
– perspectiva instrumental
4. Educar através das mídias  
– perspectiva expressivo-produtiva

Assinale a alternativa que indica todas as afirmativas **corretas**.

- a.  São corretas apenas as afirmativas 2 e 4.
- b.  São corretas apenas as afirmativas 3 e 4.
- c.  São corretas apenas as afirmativas 1, 2 e 3.
- d.  São corretas apenas as afirmativas 1, 3 e 4.
- e.  São corretas apenas as afirmativas 2, 3 e 4.

**38.** Roxane Rojo (2013) aborda o termo “multiletramentos” a partir de duas perspectivas: o “multi” em relação à multiplicidade de linguagens, à pluralidade e diversidade cultural.

Diante disso, Rojo destaca que os multiletramentos têm características importantes. Identifique essas características abaixo:

1. Eles transgridem as relações de poder estabelecidas.
2. Eles são interativos e colaborativos.
3. Eles são híbridos, mestiços.
4. Eles propõem o abandono da gramática.

Assinale a alternativa que indica todas as afirmativas **corretas**.

- a.  São corretas apenas as afirmativas 1 e 2.
- b.  São corretas apenas as afirmativas 2 e 4.
- c.  São corretas apenas as afirmativas 1, 2 e 3.
- d.  São corretas apenas as afirmativas 1, 3 e 4.
- e.  São corretas apenas as afirmativas 2, 3 e 4.

39. De acordo com Fonseca (2004, p.103):

O numeramento é visto como um amplo conjunto de habilidades, estratégias, crenças e disposições que o sujeito necessita para manejar efetivamente e engajar-se autonomamente em situações que envolvam ..... e dados ..... ou quantificáveis.

Assinale a alternativa que completa **corretamente** as lacunas do texto.

- a.  letras • qualitativos
- b.  vogais • qualitativos
- c.  números • quantitativos
- d.  consoantes • quantitativos
- e.  alfabeto • quantitativos

40. Analise o texto abaixo:

A Tecnologia Educacional é um conceito que diz respeito à utilização de recursos ..... para fins ..... e tem como objetivo trazer para a educação práticas ..... que facilitem e potencializem o processo de ensino e aprendizagem.

Assinale a alternativa que completa **corretamente** as lacunas do texto.

- a.  humanos • pedagógicos • complexos
- b.  humanos • educacionais, pedagógicas
- c.  materiais • educacionais • revolucionárias
- d.  tecnológicos • pedagógicos • inovadoras
- e.  tecnológicos • motivacionais • simples

Coluna  
em Branco.  
(rascunho)

**Página  
em Branco.  
(rascunho)**

**Página  
em Branco.  
(rascunho)**



# GRADE DE RESPOSTAS

Utilize a grade ao lado para anotar as suas respostas.

**Não destaque esta folha.** Ao entregar sua prova, o fiscal irá destacar e entregar esta grade de respostas que você poderá levar para posterior conferência.



|    |  |  |    |  |
|----|--|--|----|--|
| 1  |  | PA6 Professor Auxiliar de Tecnologia Educacional | 21 |  |
| 2  |  |  | 22 |  |
| 3  |  |  | 23 |  |
| 4  |  |  | 24 |  |
| 5  |  |  | 25 |  |
| 6  |  |  | 26 |  |
| 7  |  |  | 27 |  |
| 8  |  |  | 28 |  |
| 9  |  |  | 29 |  |
| 10 |  |  | 30 |  |
| 11 |  |  | 31 |  |
| 12 |  |  | 32 |  |
| 13 |  |  | 33 |  |
| 14 |  |  | 34 |  |
| 15 |  |  | 35 |  |
| 16 |  |  | 36 |  |
| 17 |  |  | 37 |  |
| 18 |  |  | 38 |  |
| 19 |  |  | 39 |  |
| 20 |  |  | 40 |  |

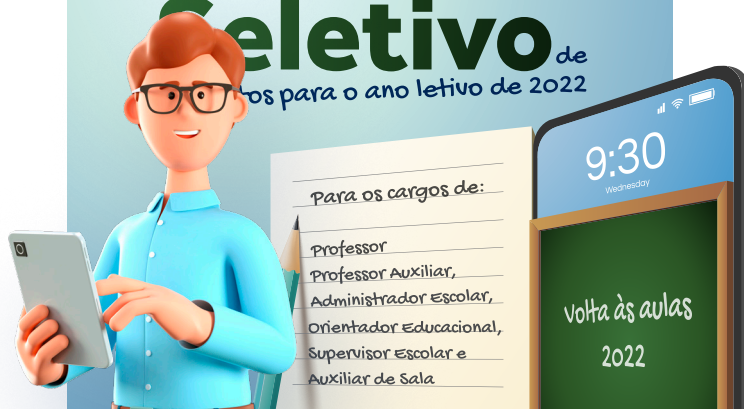


PREFEITURA DE FLORIANÓPOLIS

SECRETARIA MUNICIPAL DE EDUCAÇÃO

## Processo Seletivo de

para o ano letivo de 2022



Para os cargos de:

Professor  
Professor Auxiliar,  
Administrador Escolar,  
Orientador Educacional,  
Supervisor Escolar e  
Auxiliar de Sala

Volta às aulas  
2022



FUNDAÇÃO DE ESTUDOS E PESQUISAS SOCIOECONÔMICOS

Campus Universitário • UFSC  
88040-900 • Florianópolis • SC  
Fone/Fax: (48) 3953-1000  
<http://www.fepese.org.br>