

P14

Professor de

LIBRAS (Língua Brasileira de Sinais)

Instruções



Confira o número que você obteve no ato da inscrição com o que está indicado no cartão-resposta.

* A duração da prova inclui o tempo para o preenchimento do cartão-resposta.

Para fazer a prova você usará:

- este **caderno de prova**.
- um **cartão-resposta** que contém o seu nome, número de inscrição e espaço para assinatura.

Verifique, no caderno de prova, se:

- faltam folhas e a sequência de questões está correta.
- há imperfeições gráficas que possam causar dúvidas.

Comunique imediatamente ao fiscal qualquer irregularidade!

Atenção!

- Não é permitido qualquer tipo de consulta durante a realização da prova.
- Para cada questão são apresentadas 5 alternativas diferentes de respostas (a, b, c, d, e). Apenas uma delas constitui a resposta correta em relação ao enunciado da questão.
- A interpretação das questões é parte integrante da prova, não sendo permitidas perguntas aos fiscais.
- Não destaque folhas da prova.

Ao terminar a prova, entregue ao fiscal o caderno de prova completo e o cartão-resposta devidamente preenchido e assinado.



5 de dezembro



40 questões



14 às 17h



3h de duração*



PREFEITURA DE
FLORIANÓPOLIS

SECRETARIA MUNICIPAL
DE EDUCAÇÃO

Processo Seletivo

de
substitutos para o ano letivo de 2022



Temas de Educação

(10 questões)

1. Analise o texto abaixo retirado das Diretrizes Curriculares para a Educação Básica da Rede Municipal de Ensino de Florianópolis (2015):

A proposta político-pedagógica procura superar a segmentação entre Educação Infantil e Ensino Fundamental e ser a base das Matrizes Curriculares, abordando o direito como concepções inerentes ao processo educativo, bem como os sujeitos em seus diferentes percursos formativos.

Assinale a alternativa que completa **corretamente** a lacuna do texto.

- a. à aprendizagem e à Educação Integral
- b. à aprendizagem e à educação meritocrática
- c. ao assistencialismo e à educação meritocrática
- d. ao conhecimento sistematizado e à educação especial
- e. à formação linear e ao conhecimento segmentado

2. De acordo com as Diretrizes Curriculares para a Educação Básica da Rede Municipal de Ensino de Florianópolis (2015), a concepção da Educação Básica se estabelece como um direito.

Para que tal direito possa ser efetivado para todos, precisa contemplar as seguintes dimensões:

1. O respeito à diferença.
2. O incentivo à heteronomia.
3. Uma educação cartesiana que inclua a todos.
4. Uma educação comum que necessariamente precisa ser acessível a todos.

Assinale a alternativa que indica todas as afirmativas **corretas**.

- a. São corretas apenas as afirmativas 1 e 2.
- b. São corretas apenas as afirmativas 1 e 4.
- c. São corretas apenas as afirmativas 3 e 4.
- d. São corretas apenas as afirmativas 2, 3 e 4.
- e. São corretas as afirmativas 1, 2, 3 e 4.

3. São concepções fundantes das Diretrizes Curriculares para a Educação Básica da Rede Municipal de Ensino de Florianópolis (2015):

1. Igualdade de condições para o acesso, a inclusão, a permanência e o sucesso na escola.
2. A infância como categoria secundária da educação básica.
3. Os sujeitos da educação de jovens e adultos reconhecidos como atores sociais.
4. A reorganização dos tempos e espaços educativos com vistas à educação integral.
5. Definição da aprendizagem pautada na perspectiva essencialista como foco principal das ações educativas.

Assinale a alternativa que indica todas as afirmativas **corretas**.

- a. São corretas apenas as afirmativas 4 e 5.
- b. São corretas apenas as afirmativas 1, 2 e 4.
- c. São corretas apenas as afirmativas 1, 3 e 4.
- d. São corretas apenas as afirmativas 1, 3 e 5.
- e. São corretas apenas as afirmativas 2, 3 e 4.

4. Consta na Matriz Curricular para a Educação das Relações Étnico-Raciais na Educação Básica (2016) que os pressupostos da Educação das Relações Étnico-Raciais da Secretaria Municipal de Educação de Florianópolis estão de acordo com os pressupostos apontados pelo conjunto de documentos e práticas da Rede Municipal, todos articulados e inscritos na política de reconhecimento dos sujeitos, como condição estruturante para alcançar os objetivos para a qualidade de educação oferecida e almejada.

Segundo o referido documento, é imperioso (re)conhecer os pressupostos para a diversidade étnica estabelecidos nas resoluções, orientações, diretrizes e planos da rede pública de Florianópolis, cada qual construindo uma perspectiva para pensar a rede em seu conjunto e os sujeitos na sua:

- a. Formalidade.
- b. Singularidade.
- c. Individualidade.
- d. Subjetividade.
- e. Integralidade.

5. As Diretrizes Curriculares para a Educação Básica da Rede Municipal de Ensino de Florianópolis defende a importância:

- a. Da preparação para o mercado de trabalho.
- b. Do desenvolvimento das funções mentais superiores.
- c. Do desenvolvimento da capacidade de memorização.
- d. Do desenvolvimento da dimensão espiritual.
- e. Do pleno desenvolvimento das atividades manuais.

6. O texto da Base Nacional Comum Curricular (BNCC) - Resolução CNE/CP nº 2, de 22/12/2017 - afirma, de maneira explícita, o seu compromisso com a educação:

- a. Integral.
- b. Meritocrática.
- c. Segregadora.
- d. Essencialista.
- e. Estruturalista.

7. Fazem parte do pacto interfederativo e a implementação da Base Nacional Comum Curricular (BNCC):

1. Fraternidade
2. Igualdade
3. Diversidade
4. Homogeneidade
5. Equidade

Assinale a alternativa que indica todas as afirmativas **corretas**.

- a. São corretas apenas as afirmativas 1 e 5.
- b. São corretas apenas as afirmativas 1, 2 e 3.
- c. São corretas apenas as afirmativas 2, 3 e 4.
- d. São corretas apenas as afirmativas 2, 3 e 5.
- e. São corretas as afirmativas 1, 2, 3, 4 e 5.

8. De acordo com a Resolução CNE/CP nº 2, de 22/12/2017 – Base Nacional Comum Curricular (BNCC), as aprendizagens essenciais (conhecimentos, habilidades, atitudes, valores, etc.), expressam-se em:

- a. Afinidades.
- b. Eixo formativo.
- c. Dimensão criativa.
- d. Mapa conceitual.
- e. Competências.

9. Identifique abaixo as afirmativas verdadeiras (V) e as falsas (F) de acordo com a Resolução CNE/CEB nº 4, de 13/07/2010:

- () O currículo, assumindo como referência os princípios educacionais garantidos à educação, configura-se como o conjunto de valores e práticas que proporcionam a produção, a socialização de significados no espaço social e contribuem intensamente para a construção de identidades socioculturais dos educandos.
- () O currículo deve difundir os valores fundamentais do interesse social, dos direitos e deveres dos cidadãos, do respeito ao bem comum e à ordem democrática, considerando as condições de escolaridade dos estudantes em cada estabelecimento, a orientação para o trabalho, a promoção de práticas educativas formais e não formais.
- () Na organização da proposta curricular, deve-se assegurar o entendimento de currículo como experiências escolares que se desdobram em torno do conhecimento, permeadas pelas relações sociais, articulando vivências e saberes dos estudantes com os conhecimentos historicamente acumulados e contribuindo para construir as identidades dos educandos.

Assinale a alternativa que indica a sequência **correta**, de cima para baixo.

- a. V•V•V
- b. V•V•F
- c. V•F•F
- d. F•V•V
- e. F•V•F

10. O pressuposto de que a aprendizagem promove o desenvolvimento humano está presente na teoria conhecida como:

- a. Inatista.
- b. Cognitivista.
- c. Existencialista.
- d. Histórico-Cultural.
- e. Fenomenológica.

Português

(10 questões)

Leia o texto.

Tinha dezessete anos; pungia-me um buçozinho que eu forcejava por fazer bigode. Os olhos, vivos e resolutos, eram a minha feição verdadeiramente máscula. Como ostentasse certa arrogância, não se distinguia bem se era uma criança com fumos de homem, se um homem com ares de menino. Ao cabo era um lindo garção*, lindo e audaz, que entrava na vida de botas e esporas, chicote na mão e sangue nas veias, cavalgando um corcel nervoso, rijo, veloz, como o corcel das antigas baladas, que o romantismo foi buscar ao castelo medieval, para dar com ele nas ruas do nosso século. O pior é que o estafaram a tal ponto, que foi preciso deitá-lo à margem, onde o realismo veio achar, comido de lazeira e vermes, e, por compaixão, o transportou para os seus livros.

Sim, eu era esse garção bonito, airoso, abastado; e facilmente se imagina que mais de uma dama inclinou diante de mim a fronte pensativa, ou levantou para mim os olhos cobiçosos. De todas, porém, a que me cativou foi uma ... uma ... uma que não sei se diga; este livro é casto, ao menos na intenção; na intenção ele é castíssimo. Mas vá lá; ou se há de dizer tudo ou nada. A que me cativou foi uma dama espanhola, Marcela, a “linda Marcela”, como lhe chamavam os rapazes do tempo. E tinham razão os rapazes. Era filha de hortelão da Astúrias; disse-mo ela mesma, num dia de sinceridade, porque a opinião aceita é que nascera de um letrado de Madri, vítima da invasão francesa, ferido, encarcerado, espingardeado, quando ela tinha apenas doze anos.

Cosas de España. Quem quer que fosse, porém, o pai, letrado ou hortelão, a verdade é que Marcela não possuía a inocência rústica, e mal chegava a entender a moral do código. Era boa moça, lépida, sem escrúpulos, um pouco tolhida pela austeridade do tempo, que não lhe permitia arrastar pelas ruas os seus estouvamentos e berlindas; luxuosa, impaciente, amiga do dinheiro e de rapazes. Naquele ano, morria de amores por um certo Xavier, sujeito abastado e tísico, – uma pérola.

* rapaz, moço

(Machado de Assis – Memórias Póstumas de Brás Cubas. Excerto)

11. Assinale a alternativa **correta**, considerando o texto e o significado da palavra, em seu contexto.

- a. Resoluto: duvidoso
- b. Forcejava: lutava
- c. Pungia-me: arrefecia-me
- d. Austeridade: aditamento
- e. Berlinda: ser alvo de comentários

12. Assinale a alternativa **correta**, considerando a descrição de Marcela no texto.

- a. Era prevenida, embora fosse lépida.
- b. Era sem escrúpulos, mas resignada.
- c. Era normalmente falsa.
- d. Possuía uma inocência urbana.
- e. Vinha, verdadeiramente, de família abastada.

13. Considere as afirmativas abaixo sobre o texto.

1. O texto fala de um “primeiro amor”.
2. A adolescência e o processo de passagem para a vida adulta do narrador são descritas nos dois primeiros parágrafos.
3. Xavier é tratado com desprezo e ironia.
4. O narrador, ao falar de si, mostra-se bastante melancólico.
5. Marcela é descrita preponderantemente nos seus aspectos físicos.

Assinale a alternativa que indica todas as afirmativas **corretas**.

- a. São corretas apenas as afirmativas 1 e 4.
- b. São corretas apenas as afirmativas 4 e 5.
- c. São corretas apenas as afirmativas 1, 2 e 3.
- d. São corretas apenas as afirmativas 2, 3 e 4.
- e. São corretas apenas as afirmativas 3, 4 e 5.

14. No primeiro parágrafo do texto temos a presença de figuras de linguagem.

Assinale a alternativa que apresenta uma delas.

- a. Antítese
- b. Sinestesia
- c. Solecismo
- d. Eufemismo
- e. Comparação

15. Assinale a alternativa em que as duas frases apresentam **correta** concordância nominal ou verbal.

- a. Ele mesmo disse a verdade. / Ela mesmo disse a verdade.
- b. Ela era tal quais os primos. / Os filhos são tais qual o pai.
- c. Paisagens as mais belas possíveis. / Paisagens as mais belas possível.
- d. É necessário a paciência. / É necessária muita paciência.
- e. Os professores aguardavam alertas o resultado do concurso. / Está sempre alerta.

16. Leia o texto.

Noturno de Belo Horizonte.

[...]

Que importa que uns falem mole descansado
Que os cariocas arranhem os erres na garganta
Que os capixabas e paroaras escancarem as vogais?
Que tem si os quinhentos réis meridional
Vira cinco tostões do Rio pro norte?
Juntos formamos este assombro
de misérias e grandezas,
Brasil, nome de vegetal!...

(Mário de Andrade)

Avalie as afirmativas abaixo feitas sobre o texto.

- 1. O autor fala das variantes linguísticas socioculturais.
- 2. O texto mostra diferenças linguísticas no aspecto sonoro e no vocabulário.
- 3. O pronome “este” está em uma posição anafórica, no que diz respeito à coesão textual.
- 4. Os verbos empregados no texto estão no mesmo tempo e modo.
- 5. Um dos verbos está sendo usado de maneira inadequada, de acordo com a norma culta.

Assinale a alternativa que indica todas as afirmativas **corretas**.

- a. São corretas apenas as afirmativas 3 e 4.
- b. São corretas apenas as afirmativas 4 e 5.
- c. São corretas apenas as afirmativas 1, 2 e 3.
- d. São corretas apenas as afirmativas 1, 2 e 5.
- e. São corretas apenas as afirmativas 2, 3 e 4.

17. Considerando que as conjunções subordinadas adverbiais são elementos coesivos importantes para dar significado ao nosso discurso, analise as frases abaixo:

- 1. Ela emprestará seu livro preferido desde que você o devolva até domingo.
- 2. Desde que ele se mudou para Florianópolis, nunca mais voltou à cidade natal.
- 3. Desde que o juramento que fizeste é falso, foi considerado inocente aquele rapaz.
- 4. Ele não será chamado a depor, uma vez que tenha álibi.
- 5. Ele não será chamado a depor, uma vez que apresentou álibi.

Assinale a alternativa **correta**.

- a. Em 1, temos uma circunstância de condição expressa pela conjunção.
- b. Em 2, temos uma circunstância de conformidade expressa pela conjunção.
- c. Em 1 e 2, as conjunções podem ser trocadas por “se” e “embora” respectivamente.
- d. Em 3 tem um uso inadequado de conjunção adverbial, portanto apresenta problemas de coesão.
- e. Em 4 e 5, as conjunções expressam a mesma circunstância e estão adequadas, embora apresentem verbo e conjugação verbal diferentes.

18. Considere a frase:

“O pior é que o estafaram a tal ponto, que foi preciso deitá-lo à margem”

Assinale a alternativa **correta** sobre ela.

- a. Há dois nomes flexionados no feminino.
- b. Há uma oração que denota a ideia de finalidade.
- c. Há possibilidade de trocar as palavras sublinhadas (o / lo) pelo pronome “ele” sem prejuízo da coesão e correção no texto escrito.
- d. Há implícito um nome resgatado do contexto que foi retomado por dois pronomes oblíquos.
- e. Todos os verbos estão conjugados no mesmo tempo verbal que remete ao passado.

19. Na estrutura sintática de nossa língua, o nome pode ser empregado em várias funções.

Assinale a alternativa em que o nome sublinhado compõe um adjunto adverbial.

- a. Marcela não possuía a inocência rústica.
- b. Era boa moça, lépida, sem escrúpulos...
- c. A que me cativou foi uma dama espanhola.
- d. Pungia-me um bucozinho que eu forcejava por fazer bigode.
- e. Ao cabo era um lindo garção*, lindo e audaz, que entrava na vida de botas e esporas...

20. Identifique abaixo as frases corretas (C) e as erradas (E), considerando a regência verbal e o emprego do pronome.

- () Todos sabem que amamo-nos incondicionalmente.
- () Hoje, repreendo-me pelos arroubos da juventude.
- () Eu disse que lhe daria meu apoio em qualquer circunstância, disse o rapaz àquela autoridade.
- () O professor havia enganado-se.
- () Um aluno caiu da cadeira que estava escrevendo.
- () A casa, em cuja frente funcionava um bar, foi arrombada.

Assinale a alternativa que indica a sequência **correta**, de cima para baixo.

- a. C • C • E • E • C • C
- b. C • E • C • E • C • E
- c. E • C • C • E • E • C
- d. E • C • E • C • C • E
- e. E • E • E • C • C • E

Conhecimentos Específicos

(20 questões)

21. A Matriz Curricular para Educação das Relações Étnico-Raciais na Educação Básica (2016) apresenta alguns princípios. Identifique-os:

1. Consciência política e histórica da diversidade.
2. Fortalecimento de identidades e de direitos.
3. Criação de associações e agremiações culturais.
4. Obrigatoriedade do ensino de história e cultura africana, afro-brasileira.

Assinale a alternativa que indica todas as afirmativas **corretas**.

- a. São corretas apenas as afirmativas 1 e 2.
- b. São corretas apenas as afirmativas 1, 2 e 3.
- c. São corretas apenas as afirmativas 1, 2 e 4.
- d. São corretas apenas as afirmativas 2, 3 e 4.
- e. São corretas as afirmativas 1, 2, 3 e 4.

22. O sinal em Libras ilustrado ao lado refere-se ao sentido em português de:

- a. Janela.
- b. Galerias.
- c. Geladeira.
- d. Shopping.
- e. Supermercado.



23. O sinal em Libras ao lado pode se encontrado na frase em português:

- a. Resolvemos parar no primeiro hotel para descansar.
- b. O endereço não foi informado corretamente.
- c. Ficamos presos no trânsito por duas horas.
- d. O braço ficou imóvel após a cirurgia.
- e. A opinião do palestrante é ambígua.



24. Assinale a alternativa que, ao ser sinalizada em Libras, coincide com a sua correspondente *letra do alfabeto* manual, indicada no início da palavra:

- a. Bonito.
- b. Vivência.
- c. Temporal.
- d. Comunidade.
- e. Computador.

25. Leia a soletração manual abaixo:



Assinale a alternativa que apresenta o sentido em português.

- a. Nada
- b. Lata
- c. Rato
- d. Tato
- e. Rabo

26. A composição do sinal em Libras, que contém a configuração de mão em “L”, pode ser identificada no sentido em português de:

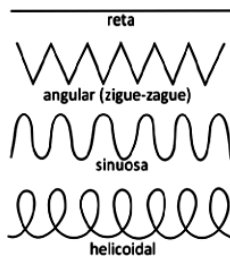
- a. Água.
- b. Arroz.
- c. Carne.
- d. Pão.
- e. Vinho.

27. Sobre o ensino e a aprendizagem de Libras, é **correto** afirmar:

- a. A aquisição de vocabulário garante a fluência em sinais.
- b. Surdos e ouvintes aprendem sinais com a mesma facilidade.
- c. A datilologia é suficiente para a comunicação com surdos.
- d. O professor deve focar o ensino em situações comunicativas.
- e. Vocalizar é uma técnica determinante para adquirir sinais.

28. Na linguística da Libras, a figura ao lado representa a ideia de:

- a. Localização manual.
- b. Configuração lexical.
- c. Articulação sintática.
- d. Direcionamento facial.
- e. Movimento dos sinais.



29. Assinale a alternativa que, ao ser sinalizada na Libras, tem a locação na cintura.

- a. Poder
- b. Primo
- c. Saudade
- d. Felicidade
- e. Aproveitar

30. Em termos de construções imagéticas descritivas na Libras, os aspectos que o sinalizador deve considerar são:

1. planos
2. espessura
3. simetria
4. dimensões
5. temperatura

Assinale a alternativa que indica todas as afirmativas **corretas**.

- a. São corretas apenas as afirmativas 1 e 5.
- b. São corretas apenas as afirmativas 2 e 3.
- c. São corretas apenas as afirmativas 2 e 4.
- d. São corretas apenas as afirmativas 1, 2, 3 e 4.
- e. São corretas apenas as afirmativas 1, 3, 4 e 5.

31. Um exemplo de sinal em Libras, cuja expressão facial tem a bochecha contraída, pode ser encontrado na ideia de:

- a. Fofo.
- b. Tipo.
- c. Magro.
- d. Pesado.
- e. Mundo.

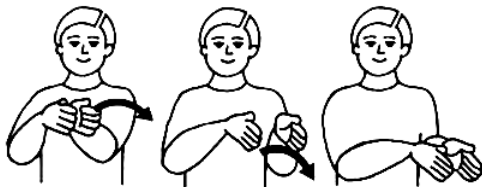
32. Assinale a alternativa que contém verbos direcionais quando sinalizados em Libras.

- a. Dar/dormir
- b. Plantar/usar
- c. Viajar/beber
- d. Dizer/passear
- e. Perguntar/responder

33. Uma das particularidades que distingue a língua oral da língua de sinais é(são):

- a. o tempo.
- b. o espaço.
- c. a variação.
- d. os dialetos.
- e. a abstração.

34. Observe a ilustração abaixo retirada de Capovilla e Raphael (2002, p. 398):



Assinale a alternativa que indica a tradução **correta** do sentido em português.

- a. Dar
- b. Partir
- c. Afastar
- d. Chegar
- e. Encontrar

35. Assinale a alternativa que ao ser sinalizada em Libras faz uso da configuração de mão ilustrada ao lado.



- a. Teatro
- b. Palestra
- c. Avaliação
- d. Discurso
- e. Prova

36. Assinale a alternativa que ao ser sinalizada em Libras contém a característica da iconicidade do signo linguístico.

- a. Evitar
- b. Dirigir
- c. Treinar
- d. Discutir
- e. Acreditar

37. Com a CM ilustrada ao lado, podemos sinalizar em Libras o nome de uma instituição que forma surdos.



Assinale a alternativa correspondente.

- a. FENEIS
- b. UFSC
- c. INES
- d. ICIS
- e. IFSC

38. A defesa do uso da fala e de sinais simultaneamente pelo indivíduo é preceito da filosofia do(a):

- a. Bimodalismo.
- b. Bilinguismo.
- c. Gestualismo.
- d. Integralismo.
- e. Intercionismo.

39. Os meses do ano, quando sinalizados em Libras, alguns são soletrados e outros têm sinal próprio.

Assinale a alternativa em que os meses são realizados por datilologia.

- a. Abril • Julho
- b. Maio • Março
- c. Junho • Maio
- d. Novembro • Setembro
- e. Dezembro • Agosto

40. O que distingue o sentido dos conceitos "ouvinte" e "aprender" é o(a):

- a. Ênfase.
- b. Movimento.
- c. Configuração de mão.
- d. Expressão facial.
- e. Locação.

**Página
em Branco.
(rascunho)**

GRADE DE RESPOSTAS

Utilize a grade ao lado para anotar as suas respostas.

Não destaque esta folha. Ao entregar sua prova, o fiscal irá destacar e entregar esta grade de respostas que você poderá levar para posterior conferência.



1		P14 Professor de LIBRAS (Língua Brasileira de Sinais)	21	
2			22	
3			23	
4			24	
5			25	
6			26	
7			27	
8			28	
9			29	
10			30	
11			31	
12			32	
13			33	
14			34	
15			35	
16			36	
17			37	
18			38	
19			39	
20			40	



SECRETARIA MUNICIPAL DE EDUCAÇÃO

Processo Seletivo de

para o ano letivo de 2022



Para os cargos de:

- Professor
- Professor Auxiliar,
- Administrador Escolar,
- Orientador Educacional,
- Supervisor Escolar e
- Auxiliar de Sala



9:30
Wednesday

Volta às aulas
2022



FUNDAÇÃO DE ESTUDOS E PESQUISAS SOCIOECONÔMICOS

Campus Universitário • UFSC
88040-900 • Florianópolis • SC
Fone/Fax: (48) 3953-1000
<http://www.fepese.org.br>