

SE | Supervisor Escolar

Instruções



Confira o número que você obteve no ato da inscrição com o que está indicado no cartão-resposta.

* A duração da prova inclui o tempo para o preenchimento do cartão-resposta.

Para fazer a prova você usará:

- este **caderno de prova**.
- um **cartão-resposta** que contém o seu nome, número de inscrição e espaço para assinatura.

Verifique, no caderno de prova, se:

- faltam folhas e a sequência de questões está correta.
- há imperfeições gráficas que possam causar dúvidas.

Comunique imediatamente ao fiscal qualquer irregularidade!

Atenção!

- Não é permitido qualquer tipo de consulta durante a realização da prova.
- Para cada questão são apresentadas 5 alternativas diferentes de respostas (a, b, c, d, e). Apenas uma delas constitui a resposta correta em relação ao enunciado da questão.
- A interpretação das questões é parte integrante da prova, não sendo permitidas perguntas aos fiscais.
- Não destaque folhas da prova.

Ao terminar a prova, entregue ao fiscal o caderno de prova completo e o cartão-resposta devidamente preenchido e assinado.



5 de dezembro



40 questões



14 às 17h



3h de duração*

PREFEITURA DE FLORIANÓPOLIS SECRETARIA MUNICIPAL DE EDUCAÇÃO

Processo Seletivo

de substitutos para o ano letivo de 2022

Para os cargos de:

- Professor
- Professor Auxiliar,
- Administrador Escolar,
- Orientador Educacional,
- Supervisor Escolar e
- Auxiliar de Sala

9:30
Wednesday

volta às aulas
2022

Temas de Educação

(10 questões)

1. Analise o texto abaixo retirado das Diretrizes Curriculares para a Educação Básica da Rede Municipal de Ensino de Florianópolis (2015):

A proposta político-pedagógica procura superar a segmentação entre Educação Infantil e Ensino Fundamental e ser a base das Matrizes Curriculares, abordando o direito como concepções inerentes ao processo educativo, bem como os sujeitos em seus diferentes percursos formativos.

Assinale a alternativa que completa **corretamente** a lacuna do texto.

- a. à aprendizagem e à Educação Integral
- b. à aprendizagem e à educação meritocrática
- c. ao assistencialismo e à educação meritocrática
- d. ao conhecimento sistematizado e à educação especial
- e. à formação linear e ao conhecimento segmentado

2. De acordo com as Diretrizes Curriculares para a Educação Básica da Rede Municipal de Ensino de Florianópolis (2015), a concepção da Educação Básica se estabelece como um direito.

Para que tal direito possa ser efetivado para todos, precisa contemplar as seguintes dimensões:

1. O respeito à diferença.
2. O incentivo à heteronomia.
3. Uma educação cartesiana que inclua a todos.
4. Uma educação comum que necessariamente precisa ser acessível a todos.

Assinale a alternativa que indica todas as afirmativas **corretas**.

- a. São corretas apenas as afirmativas 1 e 2.
- b. São corretas apenas as afirmativas 1 e 4.
- c. São corretas apenas as afirmativas 3 e 4.
- d. São corretas apenas as afirmativas 2, 3 e 4.
- e. São corretas as afirmativas 1, 2, 3 e 4.

3. São concepções fundantes das Diretrizes Curriculares para a Educação Básica da Rede Municipal de Ensino de Florianópolis (2015):

1. Igualdade de condições para o acesso, a inclusão, a permanência e o sucesso na escola.
2. A infância como categoria secundária da educação básica.
3. Os sujeitos da educação de jovens e adultos reconhecidos como atores sociais.
4. A reorganização dos tempos e espaços educativos com vistas à educação integral.
5. Definição da aprendizagem pautada na perspectiva essencialista como foco principal das ações educativas.

Assinale a alternativa que indica todas as afirmativas **corretas**.

- a. São corretas apenas as afirmativas 4 e 5.
- b. São corretas apenas as afirmativas 1, 2 e 4.
- c. São corretas apenas as afirmativas 1, 3 e 4.
- d. São corretas apenas as afirmativas 1, 3 e 5.
- e. São corretas apenas as afirmativas 2, 3 e 4.

4. Consta na Matriz Curricular para a Educação das Relações Étnico-Raciais na Educação Básica (2016) que os pressupostos da Educação das Relações Étnico-Raciais da Secretaria Municipal de Educação de Florianópolis estão de acordo com os pressupostos apontados pelo conjunto de documentos e práticas da Rede Municipal, todos articulados e inscritos na política de reconhecimento dos sujeitos, como condição estruturante para alcançar os objetivos para a qualidade de educação oferecida e almejada.

Segundo o referido documento, é imperioso (re)conhecer os pressupostos para a diversidade étnica estabelecidos nas resoluções, orientações, diretrizes e planos da rede pública de Florianópolis, cada qual construindo uma perspectiva para pensar a rede em seu conjunto e os sujeitos na sua:

- a. Formalidade.
- b. Singularidade.
- c. Individualidade.
- d. Subjetividade.
- e. Integralidade.

5. As Diretrizes Curriculares para a Educação Básica da Rede Municipal de Ensino de Florianópolis defende a importância:

- a. Da preparação para o mercado de trabalho.
- b. Do desenvolvimento das funções mentais superiores.
- c. Do desenvolvimento da capacidade de memorização.
- d. Do desenvolvimento da dimensão espiritual.
- e. Do pleno desenvolvimento das atividades manuais.

6. O texto da Base Nacional Comum Curricular (BNCC) - Resolução CNE/CP nº 2, de 22/12/2017 - afirma, de maneira explícita, o seu compromisso com a educação:

- a. Integral.
- b. Meritocrática.
- c. Segregadora.
- d. Essencialista.
- e. Estruturalista.

7. Fazem parte do pacto interfederativo e a implementação da Base Nacional Comum Curricular (BNCC):

1. Fraternidade
2. Igualdade
3. Diversidade
4. Homogeneidade
5. Equidade

Assinale a alternativa que indica todas as afirmativas **corretas**.

- a. São corretas apenas as afirmativas 1 e 5.
- b. São corretas apenas as afirmativas 1, 2 e 3.
- c. São corretas apenas as afirmativas 2, 3 e 4.
- d. São corretas apenas as afirmativas 2, 3 e 5.
- e. São corretas as afirmativas 1, 2, 3, 4 e 5.

8. De acordo com a Resolução CNE/CP nº 2, de 22/12/2017 – Base Nacional Comum Curricular (BNCC), as aprendizagens essenciais (conhecimentos, habilidades, atitudes, valores, etc.), expressam-se em:

- a. Afinidades.
- b. Eixo formativo.
- c. Dimensão criativa.
- d. Mapa conceitual.
- e. Competências.

9. Identifique abaixo as afirmativas verdadeiras (V) e as falsas (F) de acordo com a Resolução CNE/CEB nº 4, de 13/07/2010:

- () O currículo, assumindo como referência os princípios educacionais garantidos à educação, configura-se como o conjunto de valores e práticas que proporcionam a produção, a socialização de significados no espaço social e contribuem intensamente para a construção de identidades socioculturais dos educandos.
- () O currículo deve difundir os valores fundamentais do interesse social, dos direitos e deveres dos cidadãos, do respeito ao bem comum e à ordem democrática, considerando as condições de escolaridade dos estudantes em cada estabelecimento, a orientação para o trabalho, a promoção de práticas educativas formais e não formais.
- () Na organização da proposta curricular, deve-se assegurar o entendimento de currículo como experiências escolares que se desdobram em torno do conhecimento, permeadas pelas relações sociais, articulando vivências e saberes dos estudantes com os conhecimentos historicamente acumulados e contribuindo para construir as identidades dos educandos.

Assinale a alternativa que indica a sequência **correta**, de cima para baixo.

- a. V•V•V
- b. V•V•F
- c. V•F•F
- d. F•V•V
- e. F•V•F

10. O pressuposto de que a aprendizagem promove o desenvolvimento humano está presente na teoria conhecida como:

- a. Inatista.
- b. Cognitivista.
- c. Existencialista.
- d. Histórico-Cultural.
- e. Fenomenológica.

Português

(10 questões)

Leia o texto.

Tinha dezessete anos; pungia-me um buçozinho que eu forcejava por fazer bigode. Os olhos, vivos e resolutos, eram a minha feição verdadeiramente máscula. Como ostentasse certa arrogância, não se distinguia bem se era uma criança com fumos de homem, se um homem com ares de menino. Ao cabo era um lindo garção*, lindo e audaz, que entrava na vida de botas e esporas, chicote na mão e sangue nas veias, cavalgando um corcel nervoso, rijo, veloz, como o corcel das antigas baladas, que o romantismo foi buscar ao castelo medieval, para dar com ele nas ruas do nosso século. O pior é que o estafaram a tal ponto, que foi preciso deitá-lo à margem, onde o realismo veio achar, comido de lazeira e vermes, e, por compaixão, o transportou para os seus livros.

Sim, eu era esse garção bonito, airoso, abastado; e facilmente se imagina que mais de uma dama inclinou diante de mim a fronte pensativa, ou levantou para mim os olhos cobiçosos. De todas, porém, a que me cativou foi uma ... uma ... uma que não sei se diga; este livro é casto, ao menos na intenção; na intenção ele é castíssimo. Mas vá lá; ou se há de dizer tudo ou nada. A que me cativou foi uma dama espanhola, Marcela, a “linda Marcela”, como lhe chamavam os rapazes do tempo. E tinham razão os rapazes. Era filha de hortelão da Astúrias; disse-mo ela mesma, num dia de sinceridade, porque a opinião aceita é que nascera de um letrado de Madri, vítima da invasão francesa, ferido, encarcerado, espingardeado, quando ela tinha apenas doze anos.

Cosas de España. Quem quer que fosse, porém, o pai, letrado ou hortelão, a verdade é que Marcela não possuía a inocência rústica, e mal chegava a entender a moral do código. Era boa moça, lépida, sem escrúpulos, um pouco tolhida pela austeridade do tempo, que não lhe permitia arrastar pelas ruas os seus estouvamentos e berlindas; luxuosa, impaciente, amiga do dinheiro e de rapazes. Naquele ano, morria de amores por um certo Xavier, sujeito abastado e tísico, – uma pérola.

* rapaz, moço

(Machado de Assis – Memórias Póstumas de Brás Cubas. Excerto)

11. Assinale a alternativa **correta**, considerando o texto e o significado da palavra, em seu contexto.

- a. Resoluto: duvidoso
- b. Forcejava: lutava
- c. Pungia-me: arrefecia-me
- d. Austeridade: aditamento
- e. Berlinda: ser alvo de comentários

12. Assinale a alternativa **correta**, considerando a descrição de Marcela no texto.

- a. Era prevenida, embora fosse lépida.
- b. Era sem escrúpulos, mas resignada.
- c. Era normalmente falsa.
- d. Possuía uma inocência urbana.
- e. Vinha, verdadeiramente, de família abastada.

13. Considere as afirmativas abaixo sobre o texto.

1. O texto fala de um “primeiro amor”.
2. A adolescência e o processo de passagem para a vida adulta do narrador são descritas nos dois primeiros parágrafos.
3. Xavier é tratado com desprezo e ironia.
4. O narrador, ao falar de si, mostra-se bastante melancólico.
5. Marcela é descrita preponderantemente nos seus aspectos físicos.

Assinale a alternativa que indica todas as afirmativas **corretas**.

- a. São corretas apenas as afirmativas 1 e 4.
- b. São corretas apenas as afirmativas 4 e 5.
- c. São corretas apenas as afirmativas 1, 2 e 3.
- d. São corretas apenas as afirmativas 2, 3 e 4.
- e. São corretas apenas as afirmativas 3, 4 e 5.

14. No primeiro parágrafo do texto temos a presença de figuras de linguagem.

Assinale a alternativa que apresenta uma delas.

- a. Antítese
- b. Sinestesia
- c. Solecismo
- d. Eufemismo
- e. Comparação

15. Assinale a alternativa em que as duas frases apresentam **correta** concordância nominal ou verbal.

- a. Ele mesmo disse a verdade. / Ela mesmo disse a verdade.
- b. Ela era tal quais os primos. / Os filhos são tais qual o pai.
- c. Paisagens as mais belas possíveis. / Paisagens as mais belas possível.
- d. É necessário a paciência. / É necessária muita paciência.
- e. Os professores aguardavam alertas o resultado do concurso. / Está sempre alerta.

16. Leia o texto.

Noturno de Belo Horizonte.

[...]

Que importa que uns falem mole descansado
 Que os cariocas arranhem os erres na garganta
 Que os capixabas e paroaras escancarem as vogais?
 Que tem si os quinhentos réis meridional
 Vira cinco tostões do Rio pro norte?
 Juntos formamos este assombro
 de misérias e grandezas,
 Brasil, nome de vegetal!...

(Mário de Andrade)

Avalie as afirmativas abaixo feitas sobre o texto.

1. O autor fala das variantes linguísticas socioculturais.
2. O texto mostra diferenças linguísticas no aspecto sonoro e no vocabulário.
3. O pronome “este” está em uma posição anafórica, no que diz respeito à coesão textual.
4. Os verbos empregados no texto estão no mesmo tempo e modo.
5. Um dos verbos está sendo usado de maneira inadequada, de acordo com a norma culta.

Assinale a alternativa que indica todas as afirmativas **corretas**.

- a. São corretas apenas as afirmativas 3 e 4.
- b. São corretas apenas as afirmativas 4 e 5.
- c. São corretas apenas as afirmativas 1, 2 e 3.
- d. São corretas apenas as afirmativas 1, 2 e 5.
- e. São corretas apenas as afirmativas 2, 3 e 4.

17. Considerando que as conjunções subordinadas adverbiais são elementos coesivos importantes para dar significado ao nosso discurso, analise as frases abaixo:

1. Ela emprestará seu livro preferido desde que você o devolva até domingo.
2. Desde que ele se mudou para Florianópolis, nunca mais voltou à cidade natal.
3. Desde que o juramento que fizeste é falso, foi considerado inocente aquele rapaz.
4. Ele não será chamado a depor, uma vez que tenha álibi.
5. Ele não será chamado a depor, uma vez que apresentou álibi.

Assinale a alternativa **correta**.

- a. Em 1, temos uma circunstância de condição expressa pela conjunção.
- b. Em 2, temos uma circunstância de conformidade expressa pela conjunção.
- c. Em 1 e 2, as conjunções podem ser trocadas por “se” e “embora” respectivamente.
- d. Em 3 tem um uso inadequado de conjunção adverbial, portanto apresenta problemas de coesão.
- e. Em 4 e 5, as conjunções expressam a mesma circunstância e estão adequadas, embora apresentem verbo e conjugação verbal diferentes.

18. Considere a frase:

“O pior é que o estafaram a tal ponto, que foi preciso deitá-lo à margem”

Assinale a alternativa **correta** sobre ela.

- a. Há dois nomes flexionados no feminino.
- b. Há uma oração que denota a ideia de finalidade.
- c. Há possibilidade de trocar as palavras sublinhadas (o / lo) pelo pronome “ele” sem prejuízo da coesão e correção no texto escrito.
- d. Há implícito um nome resgatado do contexto que foi retomado por dois pronomes oblíquos.
- e. Todos os verbos estão conjugados no mesmo tempo verbal que remete ao passado.

19. Na estrutura sintática de nossa língua, o nome pode ser empregado em várias funções.

Assinale a alternativa em que o nome sublinhado compõe um adjunto adverbial.

- a. Marcela não possuía a inocência rústica.
- b. Era boa moça, lépida, sem escrúpulos...
- c. A que me cativou foi uma dama espanhola.
- d. Pungia-me um bucozinho que eu forcejava por fazer bigode.
- e. Ao cabo era um lindo garção*, lindo e audaz, que entrava na vida de botas e esporas...

20. Identifique abaixo as frases corretas (C) e as erradas (E), considerando a regência verbal e o emprego do pronome.

- () Todos sabem que amamo-nos incondicionalmente.
- () Hoje, repreendo-me pelos arroubos da juventude.
- () Eu disse que lhe daria meu apoio em qualquer circunstância, disse o rapaz àquela autoridade.
- () O professor havia enganado-se.
- () Um aluno caiu da cadeira que estava escrevendo.
- () A casa, em cuja frente funcionava um bar, foi arrombada.

Assinale a alternativa que indica a sequência **correta**, de cima para baixo.

- a. C • C • E • E • C • C
- b. C • E • C • E • C • E
- c. E • C • C • E • E • C
- d. E • C • E • C • C • E
- e. E • E • E • C • C • E

Conhecimentos Específicos

(20 questões)

21. De acordo com as *Diretrizes Curriculares para a Educação Básica na Rede Municipal de Ensino de Florianópolis* (2015), a Educação Integral é a concepção fundante do processo educativo desenvolvido por essa rede.

Identifique abaixo as afirmativas verdadeiras (V) e as falsas (F) em relação ao desenvolvimento dessa concepção.

- () A Educação Integral deve criar condições para que os estudantes se apropriem de valores que possibilitem a produção do conhecimento, o domínio de métodos, técnicas e procedimentos de mobilização, problematizando a realidade na qual estão inseridos, o seu próprio tempo e lugar histórico e forjando a sua cidadania.
- () A Educação Integral implica a busca por formação humana fragmentada tendo por finalidade o desenvolvimento pleno do/da estudante, no que diz respeito a sua constituição intelectual, cognitiva, afetiva, ética, social, política, estética, lúdica, biológica, física, dentre outras especificidades de seu percurso de desenvolvimento.
- () O processo de formação humana integral dá-se ao longo do percurso formativo, o que exige organização institucional da escola quanto a objetivos, conteúdos, metodologia e avaliação que considere uma linha de efetiva continuidade, de modo que o estudante, ao final do Ensino Fundamental, seja capaz de compreender o mundo a seu redor.

Assinale a alternativa que indica a sequência **correta**, de cima para baixo.

- a. V • V • V
- b. V • V • F
- c. V • F • V
- d. F • F • V
- e. F • V • F

22. Sobre a Inclusão Escolar e as diferenças na escola, a Proposta Curricular da Rede Municipal de Ensino de Florianópolis (2016) traz orientações para as relações de ensino e de aprendizagem a serem desenvolvidas em suas escolas.

Analise as afirmativas abaixo em relação ao assunto.

1. A diferença, na perspectiva da inclusão escolar, passa a ser tomada como uma característica comum a todos os estudantes, compreendendo a complexidade de fatores e particularidades, de subjetividades e de dinâmicas, além de significados produzidos no decorrer de suas vidas e daqueles significados presentes no cotidiano escolar.
2. A inclusão escolar implica repensar o currículo, a organização dos tempos e espaços de aprendizagem, a abordagem pedagógica, as inter-relações entre os sujeitos, os modos como se dá o processo avaliativo e demais elementos do contexto escolar. Se a escola não questiona e não desconstrói o seu modelo unívoco de ensino e de aprendizagem, com base em uma prática que busca resultados padronizados, o seu espaço, obviamente, tornar-se-á excludente.
3. Reconhecer o caráter estático das diferenças entre os estudantes é condição básica para que, na unidade, a identificação de necessidades e potencialidades, que se expressam nos modos como cada um aprende e se relaciona com o conhecimento, iniba a ação educativa, tornando o currículo mais significativo e acessível a todos.
4. O movimento de inclusão escolar desabona o direito à educação a todos os estudantes, sem exceções, nas salas de aula da Educação Básica, reconhece o direito à diferença na igualdade de direitos e desafia a escola a repensar os modelos tradicionais de organização curricular seriados, hierarquizados e homogeneizadores.

Assinale a alternativa que indica todas as afirmativas **corretas**.

- a. São corretas apenas as afirmativas 1 e 2.
- b. São corretas apenas as afirmativas 2 e 3.
- c. São corretas apenas as afirmativas 1 e 4.
- d. São corretas apenas as afirmativas 2, 3 e 4.
- e. São corretas as afirmativas 1, 2, 3 e 4.

23. A partir da década de 1980, os Especialistas em Assuntos Educacionais atuam como mediadores dos processos de ensino-aprendizagem, a partir das especificidades de suas funções dentro da Equipe Pedagógica de uma escola.

Sobre as funções que são atribuição exclusiva dos Supervisores Educacionais, assinale a alternativa **correta**.

- a. Refletir e encaminhar as discussões, junto à comunidade escolar, sobre o processo de desarticulação das ações curriculares, mediando e interferindo para que o estudante concreto e sua realidade sejam foco permanente de reflexão.
- b. Estimular e criar oportunidades de estudo coletivo para a análise da prática em suas questões e fundamentos teóricos, em seus problemas e possíveis soluções por meio de relatos de experiências.
- c. Participar da coordenação das ações do coletivo profissional, qualificando a relação entre estudantes, professores, direção, famílias, funcionários, serviços especializados, programas especiais, projetos de estágios de diferentes áreas.
- d. Contribuir para a garantia da qualidade do processo de humanização do ser humano através da educação e, assim, planejar, replanejar, articular e impor a construção e a execução do Projeto Político-Pedagógico.
- e. Coordenar o processo de discussão, elaboração, implementação e avaliação do currículo da escola, intervindo como mediador da ação docente, na reflexão e qualificação dos processos de ensino e aprendizagem.

24. Assinale a alternativa que indica **corretamente** o documento normativo que formaliza e reconhece as relações dos sujeitos envolvidos no processo educativo, fundamentando as definições expressas no Projeto Político-Pedagógico, com base no cumprimento da legislação vigente e deve ser construído com a participação efetiva de todos os segmentos das instituições de educação, observadas as peculiaridades de cada escola a fim de regular as ações e decisões acerca das rotinas institucionais.

- a. Planos de Ensino
- b. Projeto de Gestão
- c. Regimento Escolar
- d. Memorando Coletivo
- e. Avaliação Institucional

25. Identifique abaixo as afirmativas verdadeiras (V) e as falsas (F) acerca do Projeto Político-Pedagógico (PPP) das instituições do Ensino Básico.

- () O PPP reflete as realidades e as necessidades da comunidade escolar interna e externa.
- () O PPP é um agrupamento de planos de ensino.
- () O PPP é um documento construído para ficar arquivado.
- () No corpo do texto de um PPP deve estar definido o que se entende por: ser humano, mundo, sociedade, educação.
- () O PPP representa: planejamento, execução e avaliação das ações individuais e coletivas.

Assinale a alternativa que indica a sequência **correta**, de cima para baixo.

- a. V•V•F•F•V
- b. V•F•F•V•V
- c. V•F•F•F•V
- d. F•V•F•V•F
- e. F•F•F•V•V

26. Tomaz Tadeu da Silva, em seu livro *Documentos de Identidade* (2010), afirma que “O modelo progressista, sobretudo aquele ‘centrado na criança’, atacava o currículo clássico por seu distanciamento dos interesses e das experiências das crianças e dos jovens. Por estar centrado nas matérias clássicas, o currículo humanista simplesmente desconsiderava a psicologia infantil.” A partir desse excerto, podemos refletir sobre um fator relevante que levou ao fim da adoção do currículo humanista clássico.

Qual é esse fator?

- a. A democratização da escolarização secundária.
- b. A certeza do sucesso escolar da classe operária.
- c. A busca pela quantidade em detrimento da qualidade do ensino.
- d. A introdução das grandes obras literárias de origem grega.
- e. O currículo passou a ser visto como um documento de identidade.

27. A Mídia-Educação colabora para a compreensão das práticas culturais atuais, desenvolvendo ações que visam, ainda, proteger a infância e a juventude dos riscos e desafios trazidos pela internet. Sua contribuição é para a formação de cidadãos capazes de exercer com responsabilidade a liberdade de criação e expressão nos processos de interação com os outros por meio das Tecnologias da Informação e Comunicação (TIC).

Acerca dessas práticas efetivadas na Rede Municipal de Ensino de Florianópolis (RMEF), é **correto** afirmar:

- a. Disponibilizar tecnologia nas unidades significa incluir as pessoas na cultura digital e garante a qualificação da educação escolar.
- b. O trabalho desenvolvido com as TIC na RMEF visa práticas formativas que envolvam discussões metodológicas sobre a concepção cultural e não só instrumental das mídias.
- c. O trabalho desenvolvido com as TIC na RMEF constitui um Componente Curricular da rede, sendo fundamental para a formação das identidades.
- d. Objetiva-se desenvolver, nas unidades educativas da RMEF, um trabalho com as diferentes linguagens junto aos estudantes, de modo a fomentar uma atitude adaptativa.
- e. O acesso aos equipamentos se encerra na completa inclusão digital nas unidades de ensino e envolve, apenas, presença de computadores, laptops ou celulares conectados à rede.

28. Há uma perspectiva educacional que visa encontrar modos de contemplar as diferenças no processo de ensino e aprendizagem, por meio da qual é preciso que o professor leve em consideração, ao planejar a sua atuação docente, que há diferentes formas de comunicação, de percepção, de compreensão, de expressão, de significação e de participação dos estudantes. Assim, se torna possível promover um currículo aberto a essas formas, por meio de práticas pedagógicas que permitem diferentes modos de envolvimento no processo educacional.

Sobre qual perspectiva a afirmação acima se refere?

- a. perspectiva clássica
- b. perspectiva valorativa
- c. perspectiva excludente
- d. perspectiva humanista
- e. perspectiva inclusiva

29. A *Proposta Curricular da Rede Municipal de Ensino de Florianópolis* (2016), propõe que as avaliações visem a superação de processos pedagógicos cristalizados, que não reconhecem a integralidade dos sujeitos.

“As devem ser vistas como o objetivo central do percurso formativo, devendo as ações de ensino e as relações estabelecidas considerarem os estudantes, também, como do processo avaliativo, buscando a superação das concepções classificatórias e da standardização das práticas avaliativas.” (p.52)

Assinale a alternativa que completa **corretamente** as lacunas do texto.

- a. transversalidades • antagonistas
- b. múltiplas inteligências • adaptações
- c. diferenças de aprendizagem • protagonistas
- d. crianças com deficiência • espectadores
- e. disputas pelo conhecimento • peças importantes

30. Como é definido o momento em que cada estudante é encorajado a perceber-se como o sujeito de sua aprendizagem, registrando com desenhos e/ou escrita suas observações, suas angústias e suas sugestões ao longo do processo formativo institucional na Rede Municipal de Ensino de Florianópolis?

- a. Diário formativo
- b. Portfólio coletivo
- c. Atividade processual
- d. Álbum individual
- e. Autoavaliação

31. As Diretrizes Curriculares para Educação Básica da Rede Municipal de Ensino de Florianópolis (2015) preveem um tipo de gestão por meio da qual o coletivo que compõe a instituição educacional discute, planeja, encaminha, acompanha, avalia, identificando os pontos que se destacam e os que merecem atenção, para atuar sobre eles. Todo esse processo deve ser baseado na participação ativa dos sujeitos e ter o diálogo como ferramenta fundamental.

A qual tipo gestão essas diretrizes orientam?

- a. clássica
- b. democrática
- c. idiossincrática
- d. meritocrática
- e. diretiva

32. O que o Colegiado de Classe, como uma instância deliberativa dentro das unidades educativas da Rede Municipal de Ensino de Florianópolis (RMEF), deve realizar?

1. A avaliação dos estudantes envolvidos no trabalho educativo e a proposição de ações para a manutenção das dificuldades de aprendizagem.
2. A avaliação da prática docente no que se refere à metodologia, aos conceitos, aos objetos do conhecimento, às competências, às habilidades e à totalidade das atividades pedagógicas realizadas.
3. A avaliação do processo de aprendizagem desenvolvido pela Unidade Educativa e a proposição de ações e atividades para a sua melhoria.
4. A avaliação das condições físicas, materiais e de gestão da Unidade Educativa que substanciam o processo do ensino e da aprendizagem.
5. A definição de critérios para a avaliação e sua revisão, quando necessário.

Assinale a alternativa que indica todas as afirmativas **corretas**.

- a. São corretas apenas as afirmativas 3 e 5.
- b. São corretas apenas as afirmativas 4 e 5.
- c. São corretas apenas as afirmativas 1, 2 e 4.
- d. São corretas apenas as afirmativas 2, 3, 4 e 5.
- e. São corretas as afirmativas 1, 2, 3, 4 e 5.

33. Compreendendo a Educação Básica como direito de todo cidadão, desde a década de noventa a Rede Municipal de Ensino de Florianópolis vem refletindo/ estudando e realizando suas formações pedagógicas visando à superação de um determinado paradigma, o que resultou, nos últimos anos, numa incessante busca por consolidar uma proposta de organização curricular por Áreas do Conhecimento.

Assinale a alternativa que indica **corretamente** esse paradigma.

- a. Paradigma disciplinar
- b. Paradigma interdisciplinar
- c. Paradigma transdisciplinar
- d. Paradigma heterodisciplinar
- e. Paradigma supradisciplinar

34. Com a ampliação do Ensino Fundamental, a partir da Lei nº 11.274/06, as escolas da Rede Municipal de Ensino de Florianópolis (RMEF) foram desafiadas a se reorganizarem e a se reinventarem, considerando as crianças de seis anos que passaram a frequentá-las.

Em que essa alteração implicou e implica?

- a. Não houve nenhuma implicação significativa a partir da ampliação do Ensino Fundamental. Apenas, se recebem as crianças um ano antes do que se fazia no passado.
- b. Os espaços e tempos precisaram permanecer os mesmos do Ensino Fundamental de 8 anos, de forma que as crianças de seis anos se adaptam rapidamente à nova realidade.
- c. As crianças de seis anos não têm necessidade de brincar porque o foco, a partir da legislação de 2006, passa a ser a alfabetização.
- d. Houve a necessidade da aquisição de jogos, livros de literatura infantil e materiais didáticos para contemplar a nova realidade dos Anos Iniciais do Ensino Fundamental.
- e. As experiências lúdicas devem permanecer no espaço da Educação Infantil, sendo desnecessária essa abordagem em qualquer período do Ensino Fundamental.

35. A Resolução nº 1/2017 do Conselho Municipal de Educação de Florianópolis fixou em outubro de 2017 normas para a Educação Infantil no âmbito do Sistema Municipal de Ensino do Município de Florianópolis.

Assinale a alternativa **correta** sobre essa normativa.

- a. As crianças que completam 6 anos de idade após o dia 31 de março não devem permanecer na Educação Infantil.
- b. A criança poderá estar matriculada na Educação Infantil e no Ensino Fundamental de forma concomitante.
- c. A Educação Infantil, composta por creches e pré-escolas, caracterizam-se como espaços institucionais domésticos.
- d. A Educação Infantil, primeira etapa da Educação Básica, tem por finalidade o desenvolvimento integral da criança de até 7 anos de idade.
- e. É obrigatória a matrícula de crianças que completam 4 anos de idade até o dia 31 de março do ano em que iniciar a frequência na Educação Infantil.

36. Qual é a questão central para os processos de ensino e de aprendizagem nos três primeiros anos do Ensino Fundamental?

- a. Alfabetização
- b. Identificação
- c. Socialização
- d. Adaptação
- e. Interação

37. Na Rede Municipal de Ensino de Florianópolis, a Educação Especial é desenvolvida na perspectiva da educação inclusiva e compreendida como uma modalidade de ensino que perpassa todos os níveis, etapas e demais modalidades de ensino, sem substituí-los, configurando-se como modalidade complementar ou suplementar à formação dos estudantes com deficiência, transtorno do espectro autista (TEA) e altas habilidades/superdotação.

Identifique abaixo as afirmativas verdadeiras (V) e as falsas (F) sobre o Atendimento Educacional Especializado (AEE) ofertado nessa rede.

- () A Rede possui apenas uma Sala de Recursos Multifuncionais para realização do AEE, sendo denominada Sala Multimeio. Ela é constituída de mobiliários, materiais didáticos, recursos pedagógicos e de acessibilidade e equipamentos específicos para oferta do AEE.
- () O AEE não precisa se integrar à proposta pedagógica da escola, mas deve envolver a comunidade escolar e ser realizado em articulação com as demais políticas públicas.
- () Um exemplo do AEE é a orientação aos professores e demais integrantes da escola na elaboração de atividades e recursos e na organização da rotina no cotidiano escolar.
- () O AEE é um serviço da Educação Especial que identifica, elabora e organiza recursos pedagógicos e de acessibilidade, que eliminam as barreiras para a plena participação dos estudantes, considerando suas necessidades específicas.

Assinale a alternativa que indica a sequência **correta**, de cima para baixo.

- a. V • F • V • F
- b. V • F • F • V
- c. F • F • V • V
- d. F • F • V • F
- e. F • F • F • V

38. A fim de auxiliar a operacionalização do planejamento no âmbito da *Proposta Curricular da Rede Municipal de Ensino de Florianópolis* (2016), cada Área do Conhecimento e cada Componente Curricular apresentam os objetivos de ensino e de aprendizagem para os anos escolares, em busca de parâmetros para as discussões das ações pedagógicas. Considerando os processos de ensino e aprendizagem de forma não linear, a relação de objetivos trará as ações indicadas e que devem ser consideradas no planejamento e no acompanhamento do desenvolvimento do percurso formativo.

Relacione os objetivos abaixo com suas respectivas descrições.

Coluna 1 Objetivos

1. Consolidar
2. Introduzir
3. Retomar
4. Aprofundar

Coluna 1 Objetivos

- () Implica aprofundamento conceitual no que diz respeito a características e sistematizações básicas.
- () Implica uso de linguagem específica da área como suporte ao pensamento complexo e abstrato, com apropriação de procedimentos e influenciando atitudes.
- () Implica utilização, em contextos diversos, dos conteúdos já formalizados e consolidados.
- () Implica noções gerais dos conceitos em estudo.

Assinale a alternativa que indica a sequência **correta**, de cima para baixo.

- a. 1 • 2 • 3 • 4
- b. 1 • 4 • 2 • 3
- c. 3 • 1 • 4 • 2
- d. 4 • 1 • 3 • 2
- e. 4 • 3 • 2 • 1

39. A Matriz Curricular para Educação das Relações Étnico-Raciais na Educação Básica (2016) norteia questões importantes naquilo que diz respeito ao racismo. O racismo causa danos à vida das pessoas, sobretudo a vida dos sujeitos que vitimiza. Nessa direção, reconhece-se a necessidade de ruptura com alguns padrões sociais.

Assinale a alternativa **correta** em relação à ruptura necessária relativa às posturas educacionais e institucionais.

- a. Existe a necessidade de fomentar os discursos étnico-raciais que versam sobre a segregação.
- b. Existe a necessidade de romper com a invisibilidade, porque ela não é ação inofensiva, inconsciente ou ingênua.
- c. Existe a necessidade de trabalhar a temática somente em datas legitimadas pelo calendário nacional.
- d. Existe a necessidade de legitimar o ideal de branqueamento da sociedade e a negação de alguns sujeitos sociais.
- e. Existe a necessidade de que hierarquização cultural continue habitando os imaginários e moldando os olhares dos sujeitos.

40. O que pode ser definido como “o conjunto de fatores sociais, culturais e psicológicos que influenciam os modos de agir da organização como um todo e das pessoas em particular” (LIBÂNEO, 2004, p. 320)?

- a. o currículo oculto
- b. o sistema educacional
- c. a avaliação quantitativa
- d. a cultura organizacional
- e. o desenvolvimento profissional

**Página
em Branco.
(rascunho)**

**Página
em Branco.
(rascunho)**

GRADE DE RESPOSTAS

Utilize a grade ao lado para anotar as suas respostas.

Não destaque esta folha. Ao entregar sua prova, o fiscal irá destacar e entregar esta grade de respostas que você poderá levar para posterior conferência.



1		SE Supervisor Escolar	21	
2			22	
3			23	
4			24	
5			25	
6			26	
7			27	
8			28	
9			29	
10			30	
11			31	
12			32	
13			33	
14			34	
15			35	
16			36	
17			37	
18			38	
19			39	
20			40	

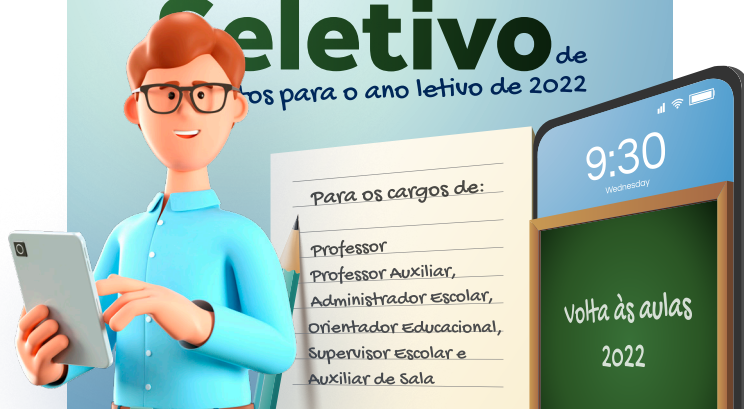


PREFEITURA DE
FLORIANÓPOLIS

SECRETARIA MUNICIPAL
DE EDUCAÇÃO

Processo Seletivo de

para o ano letivo de 2022





FUNDAÇÃO DE ESTUDOS E PESQUISAS SOCIOECONÔMICOS

Campus Universitário • UFSC
88040-900 • Florianópolis • SC
Fone/Fax: (48) 3953-1000
<http://www.fepese.org.br>