


**TÉCNICO ARTÍSTICO - INSTRUMENTAL**

**INSTRUÇÕES AO CANDIDATO**

- **Durante a realização da prova não será permitido ao candidato, sob pena de exclusão do Processo Seletivo:**
  - a) Qualquer espécie de consulta bibliográfica, utilização de livros, manuais ou anotações;
  - b) Comunicação entre candidatos;**
  - c) Uso de máquina calculadora;
  - d) Uso de relógio de qualquer tipo;
  - e) Agendas eletrônicas, telefones celulares, smartphones, MP3, notebook, palmtop, tablet, BIP, walkman, gravador ou qualquer outro receptor ou transmissor;
  - f) Uso de óculos escuros, bonés, protetores auriculares e outros acessórios similares;
  - g) Perturbar de qualquer modo a execução dos trabalhos;
- Todas as respostas do Caderno de Prova deverão ser transportadas para o Cartão Resposta;
- Não serão computadas as questões não assinaladas ou que contenham mais de uma resposta, ementa ou rasura;
- O gabarito da letra escolhida deve ser pintado de forma a completar todo o círculo. Exemplo:  

- Para a realização da Prova Escrita, o candidato deverá utilizar caneta esferográfica de tinta azul ou preta;
- Após a realização da prova, o candidato deverá afastar-se do local;
- Ao terminar a prova, o candidato entregará ao fiscal o Caderno de Prova e o Cartão Resposta devidamente **preenchido e assinado**;
- Os 03 últimos candidatos permanecerão até o último concluir, os quais assinarão a ata de encerramento, juntamente com os fiscais, efetuarão a conferência dos Cartões-Resposta, cujas irregularidades serão apontadas na referida ata, e assinarão o lacre dos envelopes em que forem guardados os Cartões-Resposta;
- A Prova escrita terá início às 08h30min com término às 11h00min. A duração mínima para realização da prova é de 30 (minutos), com tempo máximo de 02h30min (duas horas e trinta

minutos). A Prova será composta por questões de múltipla escolha, sendo cada questão composta de 05 alternativas (a, b, c, d, e), possuindo somente uma alternativa correta;

- O Caderno de Provas será composto:

<b>CONTEÚDO</b>	<b>Nº DE QUESTÕES</b>
Língua Portuguesa	02 (duas)
Raciocínio Lógico	02 (duas)
Informática	02 (duas)
Conhecimentos Gerais	02 (duas)
Conhecimentos Específicos	12 (doze)
<b>Total de Questões</b>	<b>20 (vinte)</b>

- Verifique se o Caderno de Provas está completo, sem falhas de impressão e se a quantidade de questões está correta;
- Você deverá transcrever as respostas das questões para o Cartão-Resposta, que será o **único documento válido para a correção das provas.**
- **O preenchimento do Cartão Resposta é de inteira responsabilidade do candidato e não será substituído em caso de erro do candidato.**

BOA PROVA!

## Língua Portuguesa

---

### Questão 01

No período: "Pareceu-me que o projeto ainda não estava finalizado", a oração 'que o projeto não estava finalizado', é classificada sintaticamente como:

- (A) Oração Subordinada Substantiva Predicativa.
- (B) Oração Subordinada Completiva Nominal.
- (C) Oração Subordinada Substantiva Objetiva Direta.
- (D) Oração Subordinada Substantiva Subjetiva.
- (E) Oração Subordinada Substantiva Objetiva Indireta.

### Questão 02

As sucessivas reformas ortográficas e, sobretudo, o uso da língua portuguesa tem evidenciado uma tendência contínua à diminuição do emprego do hífen, com seu uso se restringindo a compostos eventuais.

Assinale a alternativa que apresenta um ERRO quanto ao uso do hífen:

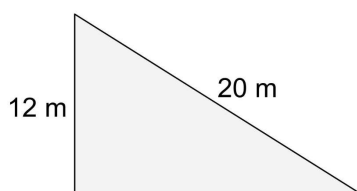
- (A) Malsucedido.
- (B) Malformação.
- (C) Bem-querer.
- (D) Bem-feito.
- (E) Pró-ativo.

## Raciocínio Lógico

---

### Questão 03

A imagem abaixo representa a área de um terreno onde Beto vai fazer um deck de madeira:



Considerando a área total do espaço reservado para o deck, quanto de madeira será usado?

- (A) Serão usados 76 m<sup>2</sup> de madeira.
- (B) Serão usados 78 m<sup>2</sup> de madeira.
- (C) Serão usados 105 m<sup>2</sup> de madeira.
- (D) Serão usados 123 m<sup>2</sup> de madeira.
- (E) Serão usados 96 m<sup>2</sup> de madeira.

### Questão 04

Mariana trabalha 8 horas por dia, dorme durante 50% do

restante do tempo e do que sobra dedica 35% para estudar inglês. Durante quanto tempo Mariana estuda inglês?

- (A) Mariana estuda inglês durante 1 horas e 16 min.
- (B) Mariana estuda inglês durante 3 horas e 55 min.
- (C) Mariana estuda inglês durante 1 horas e 27 min.
- (D) Mariana estuda inglês durante 2 horas e 48 min.
- (E) Mariana estuda inglês durante 2 horas e 14 min.

## Informática

---

### Questão 05

Eles são salvos no seu computador para ser usados na próxima vez que você visitar o site. Quando você retorna, o código do site lê esse arquivo para saber se é você. Por exemplo, ao acessar um site, a página memoriza seu nome de usuário e senha - isso é possível graças a um:

Marque a alternativa CORRETA que corresponde ao contexto acima.

- (A) Memória Virtual.
- (B) Históricos.
- (C) Cookies.
- (D) Proxy.
- (E) Favoritos.

### Questão 06

Elas existem para ocultar o histórico de navegação de outros usuários do mesmo computador. Essas configurações apenas limpam o histórico do seu sistema, o que é útil caso você esteja lidando com informações pessoais sensíveis em um computador compartilhado ou público.

Marque a alternativa CORRETA que corresponde ao contexto acima.

- (A) Navegação privativa.
- (B) Navegação oculta.
- (C) Navegação sincronizada.
- (D) Deepweb.
- (E) Nova Janela.

## Conhecimentos Gerais

### Questão 07

Piratuba/SC pertence à Microrregião do Alto Uruguai Catarinense, que teve sua formação vinculada à construção de uma Estrada de Ferro pela BRASIL RAILWAY COMPANY, ligando São Paulo ao Rio Grande do Sul. Nesta região entre 1912 e 1915 um movimento de revolta se estabeleceu entre o Paraná e Santa Catarina, sendo esse movimento conhecido como:

- (A) Contestado.
- (B) Guerra dos Farrapos.
- (C) Revolta da Chibata.
- (D) Guerra de Canudos.
- (E) Inconfidência.

### Questão 08

O mundo inteiro está testemunhando os conflitos armados que acontecem no leste europeu, entre a Ucrânia, que foi atacada, e a Rússia, que iniciou a guerra sem declarar abertamente quais seriam as suas justificativas. Qual é o nome do líder russo, que perpetua no poder por mais de 20 anos, entre os cargos de Primeiro Ministro e Presidente?

- (A) Vladimir Putin.
- (B) Joe Biden.
- (C) Kim Jong-un.
- (D) Volodymyr Zelensky.
- (E) Aleksandr Lukashenko.

## Conhecimentos Específicos

### Questão 09

Neste século, com os avanços da eletrônica refletindo-se na fabricação de novos instrumentos e equipamentos para produção sonora, o surgimento de novas linguagens musicais e respectivas estéticas refletem-se na criação de diversas técnicas de composição. São caminhos em aberto em que se encontram músicas eletrônicas resultantes de processos desenvolvidos no âmbito popular, como o rock; e músicas eletrônicas resultantes de processos de erudição, tais como as músicas eletroacústicas, bem como interpretações que têm ocorrido entre essas duas vertentes. Discussões e percepções sonoras dessa natureza podem estar presentes na educação musical proposta e desenvolvida na escola. Assim se tornam objetivos da música no ambiente escolar, EXCETO:

- (A) Criar interpretações que falem e enobrem as regras clássicas de composição. Apreciando as músicas de cunho clássico.
- (B) Desenvolver a percepção auditiva e a memória musical.
- (C) Fazer uso de formas de registro sonoro, convencionais ou não, na grafia e leitura de produções musicais próprias ou de outros.
- (D) Pesquisar, explorar, improvisar, compor e interpretar sons de diversas naturezas e procedências, desenvolvendo autoconfiança, senso estético crítico, concentração, capacidade de análise e síntese, trabalho em equipe com diálogo, respeito.
- (E) Alcançar progressivo desenvolvimento musical, rítmico, melódico, harmônico, tímbrico, nos processos de improvisar, compor, interpretar e apreciar.

### Questão 10

A \_\_\_\_\_, das qualidades e efeitos morais da música, integrava-se na concepção pitagórica da música como microcosmos, um sistema de tons e ritmos regido pelas mesmas leis matemáticas que operam no conjunto da criação visível e invisível. A música, nesta concepção, não era apenas uma imagem passiva do sistema ordenado do universo; era também uma força capaz de afetar o universo - daí a atribuição dos milagres aos músicos lendários da mitologia.

FONTE: History of Western Music © W. W. Norton & Company, Inc., 1988 Tradução: Ana Luísa Faria

A palavra que completa o texto **corretamente** é:

- (A) doutrina de Aristóteles
- (B) doutrina pitagórica
- (C) doutrina de Salomão

- (D) doutrina do ethos
- (E) doutrina de Sócrates

### Questão 11

Os Parâmetros Curriculares Nacionais indicam como objetivos do ensino fundamental que os alunos sejam capazes de, EXCETO:

FONTE: Brasil. Secretaria de Educação Fundamental. Parâmetros curriculares nacionais:arte/

- (A) Perceber-se integrante, dependente e agente transformador do ambiente, identificando seus elementos e as interações entre eles, contribuindo ativamente para a melhoria do meio ambiente.
- (B) Posicionar-se de maneira a se abster das diferentes situações sociais, de forma a não se responsabilizar por atitudes alheias.
- (C) Conhecer o próprio corpo e dele cuidar, valorizando e adotando hábitos saudáveis como um dos aspectos básicos da qualidade de vida e agindo com responsabilidade em relação à sua saúde e à saúde coletiva.
- (D) Compreender a cidadania como participação social e política assim como exercício de direitos e deveres políticos, civis e sociais, adotando, no dia a dia, atitudes de solidariedade, cooperação e repúdio às injustiças, respeitando o outro e exigindo para si o mesmo respeito.
- (E) Conhecer características fundamentais do Brasil nas dimensões sociais, materiais e culturais como meio para construir progressivamente a noção de identidade nacional e pessoal e o sentimento de pertinência ao país.

### Questão 12

A escala diatônica é formada pelas sete notas Dó-Ré-Mi-Fá-Sol-Lá-Si. Esses nomes são de origem latina e foram atribuídos às notas da escala diatônica na Idade Média. Serão utilizados aqui por conveniência e familiaridade. A escala diatônica foi tão difundida globalmente (acompanhando o próprio processo de colonização europeia nas Américas e Ásia entre os séculos XVI e XIX) que é chamada, na maioria das vezes, apenas de escala musical. Seu uso e teorização - como boa parte da arte e filosofia da sociedade ocidental - data da Grécia Antiga. Sua organização deriva de cálculos físicos e matemáticos elaborados por:

- (A) Platão.
- (B) Sócrates.
- (C) Tales de Mileto.
- (D) Aristóteles.
- (E) Pitágoras.

### Questão 13

Avalie as asserções a seguir e a relação proposta entre

elas:

I.A história da música ocidental, em sentido estrito, começa com a música da igreja cristã. Todavia, ao longo de toda a Idade Média, e mesmo nos dias de hoje, artistas e intelectuais têm ido continuamente à Grécia e a Roma à procura de ensinamentos, correções e inspiração nos mais diversos campos de atividades. Isto também é válido para a música, Os músicos da Idade Média não conheciam um exemplo sequer da música grega ou romana, embora alguns hinos tenham vindo a ser identificados no Renascimento.

ASSIM

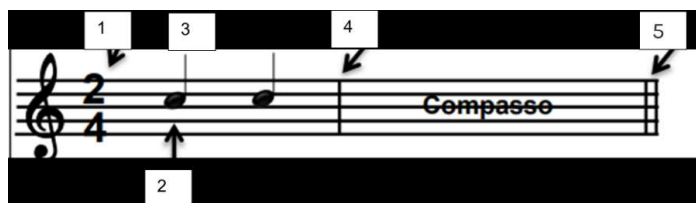
II.Iso se deve a maior parte desta música estava associada a práticas sociais que a igreja primitiva via com horror ou a rituais pagãos que julgava deverem ser eliminados. Por conseguinte, foram feitos todos os esforços não apenas para afastar da Igreja essa música, que traria tais abominações ao espírito dos fiéis, como, se possível, para apagar por completo a memória dela.

É CORRETO o que se afirma em:

- (A) A asserções I e II são proposições falsas e a II é uma proposição verdadeira.
- (B) A asserções I e II são proposições verdadeiras e a II é uma proposição falsa.
- (C) As asserções I e II são proposições verdadeiras e a II não é uma justificativa correta da I.
- (D) As asserções I e II são proposições falsas.
- (E) As asserções I e II são proposições verdadeiras e a II é uma justificativa correta da I.

### Questão 14

Analise a imagem:

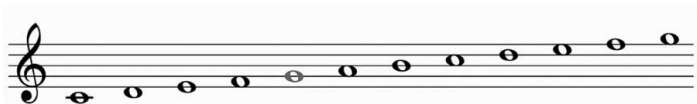


Os Compassos são representados por uma Fórmula, uma espécie de Fração que indica o Número de Tempos do Compasso e a Figura Rítmica de referência que será a Unidade de Tempo do Compasso. Assim marque a asserção que completa corretamente as setas da figura.

- (A) 3.Pentagrama.
- (B) 5.Barra do compasso.
- (C) 4.Unidade de tempo do compasso.
- (D) 1.Formula do compasso.
- (E) 2.Barra Dupla.

## Questão 15

Observe a Imagem:



Marque a asserção que escreve corretamente a sequência da Clave:

- (A) Mi, Fá, Sol, La, Si, Dó, Re, Mi, Fá, Sol, Lá, Si.
- (B) Re, Mi, Fá, Sol, La, Si, Dó, Re, Mi, Fá, Sol, Lá.
- (C) Sol, La, Si, Dó, Ré, Mi, Fá, Sol, La, Si, Do, Ré.
- (D) Dó, Ré, Mi, Fá, Sol, La, Si, Dó, Ré, Mi, Fá, Sol.
- (E) Fá, Sol, La, Si, Dó, Re, Mi, Fá, Sol, La, Si, Dó.

## Questão 16

Analise a imagem:



A nomenclatura CORRETA é:

- (A) N°4 Semibreve.
- (B) N° 1 Mínima.
- (C) N°2 Semínima.
- (D) N°8 Fusa.
- (E) N° 16 Semicolcheia.

## Questão 17

São conteúdos a serem desenvolvidos musicalmente:

- (A) Audição, experimentação somente de sons dos grandes compositores clássicos.
- (B) Construção de instrumentos musicais convencionais das orquestras através de aulas com luthier.
- (C) Percepção e utilização dos elementos da linguagem musical (som, duração, timbre, textura, dinâmica, forma, etc.)
- (D) Improvisações, composições e interpretações utilizando um sistema musical; modal.
- (E) Composição a partir de propostas de estudo clássico orfeônicos.

## Questão 18

A teoria musical grega, ou harmonia, compunha-se

tradicionalmente de:

- (A) Tons, modulação, composição melódica, estudo da flauta transversal.
- (B) Intervalos, notas, instrumentação lírica e estudo vocal.
- (C) Sistemas de escalas, tons, instrumentação lírica, e estudo vocal.
- (D) Notas, intervalos, gêneros e composição melódica.
- (E) Gêneros, composição melódica, intervalo e estudo vocal.

## Questão 19

Observe a imagem:



As Pausas representam o Intervalo de Silêncio na Música. Para cada Figura existe uma Pausa correspondente. Assinale a asserção que mostra corretamente o tempo da Pausa:

- (A) 1/2 tempo
- (B) 1/3 de tempo
- (C) 2 tempos
- (D) 1 tempo
- (E) 3 tempos

## Questão 20

É o recurso gráfico utilizado para representar as notas da escala diatônica. É formado por cinco linhas e pelos quatro espaços entre elas, onde as notas são dispostas da mais grave para a mais aguda nas linhas e espaços. Sua leitura é feita da esquerda para a direita (como um texto num livro). O ordenamento de linhas e espaços é feito de baixo para cima.

O texto se refere a:

- (A) Clave.

- (B) Compasso.
- (C) Figuras musicais.
- (D) Compasso de tempo.
- (E) Pentagrama.