

Leia o texto e responda as questões **1, 2, 3, 4, 5, 6 e 7**

Inteligência Artificial muda a vida de todos, para melhor e para pior

Desafio para área das máquinas que pensam é criar tecnologias que não destruam a humanidade

A IA (inteligência artificial) é uma das tecnologias mais poderosas já criadas pela humanidade. O termo virou pop e passou a ser o que especialistas chamam de "buzzword", ou "palavra da moda". Por ajudar no marketing de produtos, está em todo lugar, às vezes com um significado distorcido.

O conceito gira em torno de um sistema computacional que tenta imitar o poder de aprendizagem do ser humano e até tomar decisões.

Qualquer pessoa que faz uma busca na internet se depara com a inteligência artificial. É essa tecnologia que sugere os termos a completar uma pesquisa, entende o que se quis dizer e lista os resultados de acordo com aquilo que julga ser mais relevante para o perfil do usuário.

[...]

Na prática, permite que uma busca por "onde comer" entenda que o interessado quer, na verdade, endereços próximos mesmo sem ele ter escrito o termo "restaurante". Para fazer tal trabalho, uma quantidade imensurável de dados de todas as pesquisas feitas no mundo são armazenados e analisados para que a IA possa aprender com os padrões existentes ali.

As aplicações são diversas e incluem conversar com pessoas para realizar atendimentos de banco, configurar aplicativos de GPS, ajudar na detecção de doenças, analisar contratos, combater vírus de computador, alertar para desastres naturais, escolher os assuntos vistos nas redes sociais e controlar aviões.

Para alguns especialistas, a IA pode ser a última tecnologia que a humanidade precisará criar. Ela própria se encarregará de criar novas ferramentas. O outro lado da moeda é que esse poder todo, sem cuidado, pode significar o fim do ser humano. Daí surgem desafios para progredir com o máximo de segurança.

Entidades como a ONU, a OCDE (Organização para a Cooperação e Desenvolvimento Econômico) e a União Europeia trabalham em documentos para servir de base para um uso ético, com limites, da inteligência artificial. Gigantes como Amazon, Facebook, Google, IBM e Microsoft criam regras próprias para evitar um uso indiscriminado enquanto uma legislação sobre o assunto não aparece. A China trava uma guerra velada com os EUA pelo domínio da tecnologia. O país asiático é o exemplo mais emblemático no uso de IA para vigilância. Nas universidades pelo mundo, grupos de estudo tentam ajudar a estabelecer os limites para IA, enquanto seus laboratórios investem na expansão das fronteiras de sua capacidade.

"Todos os atores pertinentes devem assumir sua responsabilidade e trabalhar em colaboração para identificar e lidar com necessidades e riscos mais urgentes", diz o grego Konstantinos Karachalios, diretor-geral do IEEE-SA (braço para a criação de padrões técnicos do Instituto de Engenheiros Eletricistas e Eletrônicos, principal órgão do mundo para debater tecnologia e sociedade). Karachalios ressalta ser importante que a sociedade seja inserida nesse debate. Para fazer isso, porém, é necessário entender o que é inteligência artificial.

HERNANDEZ, Raphael. Inteligência Artificial muda a vida de todos, para melhor e para pior. 20.fev.2020 às 2h00. Disponível em: <<https://temas.folha.uol.com.br/inteligencia-artificial/introducao/inteligencia-artificial-muda-a-vida-de-todos-para-melhor-e-para-pior.shtml>>. Acesso em: 15 ago. 2020.

QUESTÃO 1

A tese defendida pelo autor é:

- A) A Inteligência Artificial como a melhor tecnologia desenvolvida.
- B) A necessidade das entidades governamentais de regulamentarem a IA.
- C) O poder das universidades em estabelecer limites para a Inteligência Artificial.
- D) A criação de estratégias para lidar com a Inteligência Artificial de modo seguro.

QUESTÃO 2

Com base nos argumentos apresentados no texto, é **CORRETO** afirmar que:

- A) A ONU e OCDE dominam a Inteligência Artificial por meio de sistemas éticos.
- B) A IA tem a capacidade de aprender e assumir comportamentos humanos.
- C) A China tem guerrado com os EUA para dominar a vigilância da IA.
- D) Qualquer pessoa pode assumir a responsabilidade pela IA.

QUESTÃO 3

Assinale a alternativa que defina, corretamente, a figura de linguagem associada como recurso estilístico na oração "O outro lado da moeda é que esse poder todo, sem cuidado, pode significar o fim do ser humano".

- A) Repetição de letras no início ou final das palavras.
- B) Omissão de termos subentendidos facilmente.
- C) Quebra a estrutura sintática do enunciado.
- D) Suavização de expressões chocantes.

QUESTÃO 4

A construção linguística do texto prima pelo:

- A) Uso da norma padrão para aproximar leitor e informação.
- B) Acréscimo de gírias que marcam a coloquialidade.
- C) Rebuscamento da linguagem jornalística.
- D) Refinamento da linguagem científica.

QUESTÃO 5

A expressão “o outro lado da moeda” denota que:

- A) A moeda é o símbolo da Inteligência Artificial.
- B) Existem aspectos positivos e negativos em relação a IA.
- C) Finalmente a sociedade poderá avançar para outra era da tecnologia.
- D) A Inteligência Artificial é considerada a coroa dos tempos modernos.

QUESTÃO 6

Concordância Verbal é a relação estabelecida harmoniosamente entre sujeito e verbo. No trecho, “uma quantidade imensurável de dados de todas as pesquisas feitas no mundo são armazenados (...)”, é possível identificar um importante princípio dessa concordância que é:

- A) Empregar o verbo no plural, na medida em que as ideias se repetem.
- B) Indicar um movimento de sequência gradativa e próxima, por meio do uso de plural.
- C) Deixar o verbo no singular para se destacar a quantidade como uma unidade de expressão nuclear.
- D) Admitir a concordância no singular e/ou no plural quando o complemento do sentido quantitativo vier no plural.

QUESTÃO 7

Uma característica do artigo de opinião é apresentar uma propositura ou proposta interventiva para a problemática discutida, que, no caso, se refere ao desafio de não destruir a humanidade com a criação da IA.

Desse modo, que frase melhor registra a proposta do autor?

- A) “Ela própria se encarregará de criar novas ferramentas.”
- B) “Para fazer isso, porém, é necessário entender o que é inteligência artificial.”
- C) “Qualquer pessoa que faz uma busca na internet se depara com a inteligência artificial.”
- D) “Para alguns especialistas, a IA pode ser a última tecnologia que a humanidade precisará criar.”

Leia o texto da imagem abaixo e responda as questões 8, 9 e 10.



Disponível em: <<https://www.martha.com.br/v2/wp-content/uploads/2019/08/IAvsIH-destaque.jpg>>. Acesso em 20 abr. 2020.

QUESTÃO 8

Considerando o objetivo do texto, é correto afirmar que:

- A) A autora pretende valorizar as habilidades humanas.
- B) Há uma síntese da dualidade artificial versus humana.
- C) O texto disserta sobre a inteligência artificial.
- D) A linguagem verbal contrapõe a não verbal.

QUESTÃO 9

Considerando os aspectos morfológicos de formação das palavras, assinale a alternativa correta em relação à palavra “ambiguidade”.

- A) Derivação sufixal, uma vez que se trata da junção de um afixo à direita do radical, o que resulta na alteração de categoria sintática da palavra.
- B) Derivação prefixal, haja vista que se trata da junção de um afixo à esquerda da forma de base, provocando uma mudança semântica da palavra.
- C) Derivação imprópria, pois consiste no processo de formação de palavras que não implica qualquer alteração formal, apenas se procede à alteração sintática.
- D) Composição morfossintática, em que a forma de base que se apresenta à esquerda modifica a da direita, promovendo dependência semântica entre os dois radicais.

QUESTÃO 10

Em relação às noções de Morfologia, analise os itens.

- I - a palavra “simultâneas” é formada por derivação sufixal com desinência de número.
- II - a palavra “automação” é formada pela composição por justaposição.

Está **CORRETO** o que se afirma em:

- A) Os itens I e II estão corretos.
- B) O item I está correto.
- C) O item II está correto.
- D) Os itens I e II estão incorretos.

QUESTÃO 11

A educação, dever da família e do Estado, inspirada nos princípios de liberdade e nos ideais de solidariedade humana, tem por finalidade o pleno desenvolvimento do educando, seu preparo para o exercício da cidadania e sua qualificação para o trabalho.

O ensino será ministrado com base nos seguintes princípios:

- I - Igualdade de condições para o acesso e permanência na escola;
- II - Liberdade de aprender, ensinar, pesquisar e divulgar a cultura, o pensamento, a arte e o saber;
- III - Coexistência de instituições públicas, privadas e confessionais de ensino;
- IV - Vinculação entre a educação escolar, o trabalho e as práticas sociais.

Está **CORRETO** o que se afirma em:

- A) I, apenas.
- B) II, apenas.
- C) I, II e IV, apenas.
- D) I, II, III e IV.

QUESTÃO 12

São diretrizes do Plano Nacional de Educação (PNE), **EXCETO**:

- A) Superação das desigualdades educacionais, com ênfase na promoção da cidadania e na erradicação de todas as formas de discriminação.
- B) Formação para o trabalho e para a cidadania, com ênfase nos valores morais e éticos em que se fundamenta a sociedade.
- C) Estabelecimento de meta de aplicação de recursos públicos em educação como proporção do Produto Interno Bruto (PIB), que assegure atendimento às necessidades de expansão, com padrão de qualidade e equidade.
- D) Promoção dos princípios do respeito aos direitos humanos, à diversidade, sustentabilidade socioambiental e melhoria da qualidade da educação.

QUESTÃO 13

De acordo com o Estatuto da Criança e do Adolescente (ECA) os dirigentes de estabelecimentos de ensino fundamental comunicarão ao Conselho Tutelar os casos de:

- I - Maus-tratos envolvendo seus alunos;
- II - Reiteração de faltas injustificadas e de evasão escolar, esgotados os recursos escolares;
- III - Elevados níveis de repetência.

Está **CORRETO** o que se afirma em:

- A) Apenas, I.
- B) Apenas, I e II.
- C) Apenas, I e III.
- D) I, II e III.

QUESTÃO 14

De vista no art. 4º da Lei nº. 291/00 (Dispõe sobre o Plano de Carreira e Remuneração do Magistério Público do Município de Chapadão do Céu), a Carreira do Magistério Público Municipal tem como princípios básicos, **EXCETO**:

- A) A profissionalização, que pressupõe vocação e dedicação ao magistério e qualificação profissional, com remuneração condigna e condições adequadas de trabalho.
- B) A valorização do desempenho, da qualificação e do conhecimento.
- C) A progressão através de mudanças de nível de habilitação e de promoções periódicas.
- D) Progressão funcional na carreira, mediante promoção baseada no tempo de serviço e merecimento.

QUESTÃO 15

De vista no art. 19 da Lei nº. 291/00 (Dispõe sobre o Plano de Carreira e Remuneração do Magistério Público do Município de Chapadão do Céu), a licença para qualificação profissional consiste no afastamento do professor de suas funções, computando o tempo de afastamento para todos os fins de direito, e será concedida:

- I - Para frequência a cursos de formação, aperfeiçoamento ou especialização, em instituições credenciadas;
- II - Para participação em congressos, simpósios ou similares, referentes à educação e ao magistério.
- III - Para os programas de qualificação e atualização profissional que forem promovidos no âmbito da Secretaria Municipal de Educação do Município.

Está **CORRETO** o que se afirma em:

- A) Apenas, I.
- B) Apenas, I e II.
- C) Apenas, I e III.
- D) I, II e III.

CONHECIMENTOS GERAIS

QUESTÃO 16

O Município de Chapadão do Céu apresenta os seguintes limites, divisas e confrontações:

- A) Município de Aporé; Estado do Mato Grosso do Sul; Município de Mineiros; Município de Serranópolis.
- B) Município de Aporé; Estado do Mato Grosso; Município de Mineiros; Município de Serranópolis.
- C) Município de Jataí; Estado do Mato Grosso do Sul; Município de Mineiros; Município de Serranópolis.
- D) Município de Aporé; Município de Mineiros; Município de Serranópolis.

QUESTÃO 17

No Brasil, a implantação do regime republicano não trouxe melhoria na condição de vida da população pobre. Oprimidos pelos poderosos, o povo da área urbana e rural se organizou de diferentes maneiras em movimentos sociais que variaram da luta armada à manifestação religiosa. Estes movimentos tinham em comum a busca por uma nova ordem econômica ou política ou social (ou todas juntas). Dentre destes movimentos podemos destacar os de cunho religioso, ou seja, pessoas que viram na religião a possibilidade para operacionalizar a mudança. Estes movimentos são também chamados messiânicos, por analogia ao anúncio bíblico da vinda de um Messias, um salvador, que traria as transformações tão desejadas.

Em Goiás, na década de 20, do século XX, houve um movimento social-religioso com características messiânicas e com impacto religioso, político e social, que foi o organizado em torno de:

- A) Padre Pelágio.
- B) Benedita Cypriano Gomes, a "Santa Dica".
- C) Antônio Conselheiro.
- D) Dom Tomás Balduino.

QUESTÃO 18

"A Revolução de 30, embora sem raízes próprias em Goiás, teve uma significação profunda para o estado. É o marco de uma nova etapa histórica. Esta transformação não se operou imediatamente no campo social, mas no campo político. O governo passou a propor, como objetivo primordial, o desenvolvimento do estado". (PALACÍN, Luis; MORAES, Maria Augusta de S. História de Goiás (1722 - 1972). 7ª ed. Goiânia: Editora Vieira; Editora da UCG, 2008, p. 149).

Sobre a Revolução de 30, em Goiás, não é **CORRETO** afirmar que:

- A) No nível político, o poder se concentrou nas mãos da oligarquia dos Caiado.
- B) A existência de poucos núcleos urbanos, explica a inexistência de uma classe média significativa, a Revolução de 30, por aqui, contou com o apoio de parte da classe dominante descontente.
- C) Não havia um clima revolucionário em Goiás, uma vez que a crise de 1929 foi o elemento catalizador dos descontentamentos que fizeram eclodir a revolução. Por aqui os efeitos da crise não foram sentidos em virtude da falta de uma economia organizada e dependente de um ativo comércio.
- D) A construção de Goiânia está inserida na conjuntura da Revolução de 1930, que pretendia, entre outros objetivos, enfraquecer o poder da oligarquia deposta, cujo centro de poder era a Cidade de Goiás.

QUESTÃO 19

Um agrossistema, ou sistema agrário, é um tipo ou modelo de produção agropecuária, classificados a partir da observação dos cultivos ou criações praticados, técnicas utilizadas, como é a relação da agricultura ou pecuária com o espaço (tanto de densidade quanto de dimensão e propriedade da terra) e o destino da produção, o que nos permite a classifica-los em: tradicionais; modernos e alternativos ou orgânicos. Nos agrossistemas tradicionais há uma maior utilização do trabalho humano em relação à tecnologia; os modernos são caracterizados pela menor quantidade de mão de obra em relação ao uso de máquinas, adubos, equipamentos, etc; e os alternativos ou orgânicos buscam gerar menores impactos ambientais e sociais negativos. No contexto geoeconômico brasileiro a implantação dos agrossistemas modernos, vem suscitando uma série de debates, onde as opiniões se dividem sobre a produtividade e o impacto gerado pela modernização das práticas agrárias.

Assinale a alternativa que indica respectivamente, um impacto negativo e um aspecto positivo da mecanização rural no Brasil.

- A) Diminuição média da produção / maior geração de empregos.
- B) Maior disponibilidade de alimentos/ abertura de maior número de postos de trabalho no campo.
- C) Intensificação da exploração do solo/ democratização do acesso à terra.
- D) Avanço sobre o meio natural pelo aumento da áreas de cultivo/ redução de custos com mão-de-obra em virtude do uso conta das novas tecnologias.

QUESTÃO 20

Sobre o Parque Nacional das Emas, considere as alternativas abaixo:

- I. Foi criado em 1961 pelo Presidente Juscelino Kubitschek.
- II. Seu território está distribuído entre os municípios goianos de Mineiros e Chapadão do Céu, a Unidade de Conservação alcança ainda a cidade de Costa Rica, no Mato Grosso Sul.
- III. Única área de Goiás, reconhecida pela UNESCO (Organização das Nações Unidas para a Educação, a Ciência e a Cultura) como Patrimônio Natural da Humanidade
- IV. É uma Unidade de Conservação de extrema importância para o bioma Cerrado.

Está **CORRETO** o que se afirma em :

- A) Estão corretas as alternativas I, II e III.
- B) Estão corretas as alternativas I e IV.
- C) Estão corretas as alternativas I, II e IV.
- D) Todas as alternativas estão corretas.

CONHECIMENTOS PEDAGÓGICOS

QUESTÃO 21

Quem planeja, examina e analisa dados, comparando-os criteriosamente, coteja-os com uma visão de conjunto, estuda limitações, dificuldades e identifica possibilidades de superação das mesmas. Esse processo de análise, cotejamento, dentre outros processos mentais, define o planejamento como um processo de reflexão diagnóstica e prospectiva mediante o qual se pondera a realidade educacional em seus desdobramentos e se propõe intervenções necessárias.

De acordo com a concepção de Padilha (2001, p. 30), “o ato de planejar” é:

- A) Sempre processo de reflexão, de tomada de decisão sobre a ação, de previsão de necessidades e racionalização do emprego de meios necessários para a concretização de objetivos.
- B) Um processo imprescindível em todos os setores da atividade educacional.
- C) Uma decorrência das condições associadas à complexidade da educação e da necessidade de sua organização, assim como das intenções de promover mudança de condições existentes e de produção de novas situações, de forma consistente.
- D) Processo de planejamento que resulta em um plano de ação, cujo papel é o de servir como mapa norteador da ação educacional, em vista do que deve estar continuamente sobre a mesa de trabalho.

QUESTÃO 22

O Projeto Político-Pedagógico, como não poderia deixar de ser, tem como foco o aluno, a sua formação e aprendizagem e a organização do processo pedagógico para promover essa formação e aprendizagem. Em vista disso, ele engloba o planejamento curricular, isto é, o conjunto das experiências a serem promovidas pela escola para promover a formação e aprendizagem dos alunos.

Nessa perspectiva, analise as afirmações a seguir.

I - O Projeto Político-Pedagógico, deve: i) ser construído a partir da realidade, explicitando seus desafios e problemas; ii) ser elaborado de forma participativa; iii) corresponder a uma articulação e organização plena e ampla de todos os aspectos educacionais; iv) explicitar o compromisso com a formação do cidadão e os meios e condições para promovê-la; v) ser continuamente revisado mediante processo contínuo de planejamento; e vi) corresponder a uma ação articulada de todos os envolvidos com a realidade escolar (Veiga 2001).

II - O Projeto Político-Pedagógico é o instrumento balizador para o fazer educacional e, por consequência, expressa a prática pedagógica das escolas, dando direção à gestão e às atividades educacionais, pela explicitação de seu marco referencial, da educação que se deseja promover, do tipo de cidadão que se pretende formar (Gadotti e Romão, 1994).

III - O projeto Político-Pedagógico constitui-se em um instrumento teórico-metodológico que organiza a ação educacional do cotidiano escolar, de uma forma refletida, sistematizada e orgânica (Vasconcellos, 1995).

Está **CORRETO** o que se afirma em:

- A) Apenas, I.
- B) Apenas, I e II.
- C) Apenas, I e III.
- D) I, II e III.

QUESTÃO 23

A Base Nacional Comum Curricular (BNCC) é:

- A) Um documento de caráter normativo que define o conjunto orgânico e progressivo de aprendizagens essenciais que todos os alunos devem desenvolver ao longo das etapas e modalidades da Educação Básica, de modo a que tenham assegurados seus direitos de aprendizagem e desenvolvimento, em conformidade com o que preceitua o Plano Nacional de Educação (PNE).
- B) Um documento de caráter normativo que define um conjunto organizado de aprendizagens essenciais que todos os alunos devem desenvolver ao longo da Educação Básica, de modo a que tenham assegurados seus direitos de aprendizagem e desenvolvimento.
- C) Um documento de caráter normativo que define um conjunto organizado de aprendizagens essenciais que todos os alunos devem desenvolver ao longo da Educação Básica.
- D) Um documento de caráter normativo que define um conjunto organizado de aprendizagens essenciais que todos os alunos devem desenvolver ao longo das etapas e modalidades da Educação Básica.

QUESTÃO 24

“Os alunos, ao mudarem do professor generalista dos anos iniciais para os professores especialistas dos diferentes componentes curriculares, costumam se ressentir diante das muitas exigências que têm de atender, feitas pelo grande número de docentes dos anos finais” (BRASIL, 2010).

Nesse sentido, realizar as necessárias adaptações e articulações, tanto no 5º quanto no 6º ano, para apoiar os alunos nesse processo de transição, pode:

- A) Ampliar a autonomia intelectual, a compreensão de normas e os interesses pela vida social, o que lhes possibilita lidar com sistemas mais amplos, que dizem respeito às relações dos sujeitos entre si, com a natureza, com a história, com a cultura, com as tecnologias e com o ambiente.
- B) Ampliar as experiências para o desenvolvimento da oralidade e dos processos de percepção, compreensão e representação, elementos importantes para a apropriação do sistema de escrita alfabética e de outros sistemas de representação, como os signos matemáticos, os registros artísticos, midiáticos e científicos e as formas de representação do tempo e do espaço.
- C) Evitar ruptura no processo de aprendizagem, garantindo-lhes maiores condições de sucesso.
- D) Evitar ruptura no processo de aprendizagem, garantindo-lhes maiores condições de fracasso.

QUESTÃO 25

Na Base Nacional Comum Curricular (BNCC), a área de Linguagens dos Anos Iniciais do Ensino Fundamental é composta pelos seguintes componentes curriculares:

- A) Língua Portuguesa, Língua Inglesa, Arte e Educação Física.
- B) Língua Portuguesa, Arte e Educação Física.
- C) Língua Portuguesa e Arte.
- D) Língua Portuguesa e Educação Física.

QUESTÃO 26

Na Base Nacional Comum Curricular (BNCC), as Competências Específicas de Linguagens para o Ensino Fundamental são as seguintes, **EXCETO**:

- A) Compreender as linguagens como construção humana, histórica, social e cultural, de natureza dinâmica, reconhecendo-as e valorizando-as como formas de significação da realidade e expressão de subjetividades e identidades sociais e culturais.
- B) Conhecer e explorar diversas práticas de linguagem (artísticas, corporais e linguísticas) em diferentes campos da atividade humana para continuar aprendendo, ampliar suas possibilidades de participação na vida social e colaborar para a construção de uma sociedade mais justa, democrática e inclusiva.
- C) Utilizar diferentes linguagens - verbal (oral ou visual-motora, como Libras, e escrita), corporal, visual, sonora e digital -, para se expressar e partilhar informações, experiências, ideias e sentimentos em diferentes contextos e produzir sentidos que levem ao diálogo, à resolução de conflitos e à cooperação.
- D) Compreender o fenômeno da variação linguística, demonstrando atitude respeitosa diante de variedades linguísticas e rejeitando preconceitos linguísticos.

QUESTÃO 27

Os critérios de organização das habilidades na BNCC (com a explicitação dos objetos de conhecimento aos quais se relacionam e do agrupamento desses objetos em práticas de linguagem e campos de atuação) expressam um arranjo possível (dentre outros).

Portanto, os agrupamentos propostos não devem ser tomados como modelo obrigatório para o desenho dos:

- A) Planos de ensino.
- B) Currículos.
- C) Sistemas.
- D) Ciclos.

QUESTÃO 28

As Diretrizes Curriculares Nacionais da Educação Básica (DCNEB) classifica a Educação Básica em três grandes etapas: educação infantil, ensino fundamental e ensino médio.

Nesse sentido, analise as afirmações a seguir.

- I - A educação infantil, que compreende: a creche, englobando as diferentes etapas do desenvolvimento da criança até 3 (três) anos e 11 (onze) meses; e a pré-escola, com duração de 2 (dois) anos.
- II - O ensino fundamental, obrigatório e gratuito, com duração de 9 (nove) anos, é organizado e tratado em duas fases: a dos 5 (cinco) anos iniciais e a dos 4 (quatro) anos finais;
- III - O ensino médio, com duração mínima de 3 (três) anos.

Está **CORRETO** o que se afirma em:

- A) Apenas, I.
- B) Apenas, III.
- C) Apenas, II e III.
- D) I, II e III.

QUESTÃO 29

De acordo com as Diretrizes Curriculares Nacionais da Educação Básica (DCNEB) os sistemas de ensino devem matricular todos os estudantes com deficiência, transtornos globais do desenvolvimento e altas habilidades/superdotação, cabendo às escolas organizar-se para seu atendimento, garantindo as condições para uma educação de qualidade para todos, devendo considerar suas necessidades educacionais específicas, pautando-se em princípios éticos, políticos e estéticos, para assegurar:

- I - A dignidade humana e a observância do direito de cada estudante de realizar seus projetos e estudo, de trabalho e de inserção na vida social, com autonomia e independência;
- II - A busca da identidade própria de cada estudante, o reconhecimento e a valorização das diferenças e potencialidades, o atendimento às necessidades educacionais no processo de ensino e aprendizagem, como base para a constituição e ampliação de valores, atitudes, conhecimentos, habilidades e competências;
- III - O desenvolvimento para o exercício da cidadania, da capacidade de participação social, política e econômica e sua ampliação, mediante o cumprimento de seus deveres e o usufruto de seus direitos.

Está **CORRETO** o que se afirma em:

- A) Apenas, II.
- B) Apenas, III.
- C) Apenas, I e II.
- D) I, II e III.

QUESTÃO 30

De acordo com as Diretrizes Curriculares Nacionais da Educação Básica (DCNEB) no ensino fundamental e no médio, a figura da promoção e da classificação pode ser adotada em qualquer ano, série ou outra unidade de percurso escolhida, exceto no primeiro ano do ensino fundamental.

Essas duas figuras fundamentam-se na orientação de que a verificação do rendimento escolar observará os seguintes critérios, **EXCETO**:

- A) Avaliação contínua e cumulativa do desempenho do estudante, com prevalência dos aspectos qualitativos sobre os quantitativos e dos resultados ao longo do período sobre os de eventuais provas finais.
- B) Possibilidade de aceleração de estudos para estudantes com atraso escolar.
- C) Possibilidade de avanço nos cursos e nas séries mediante verificação do aprendizado.
- D) Obrigatoriedade de apoio pedagógico destinado à recuperação contínua e concomitante de aprendizagem de estudantes com déficit de rendimento escolar, a ser previsto no regimento escolar e projeto político-pedagógico.

CONHECIMENTOS ESPECÍFICOS**QUESTÃO 31**

No trajeto histórico da Educação Física encontramos:

- a) Em 1939 foi criada a primeira escola civil de formação de professores de Educação Física (Brasil, Decreto-lei nº. 91212, de 17 de abril de 1939).
- b) O Método da Educação Física Desportiva Generalizada foi divulgado no Brasil por Auguste Listelo.
- c) Na Educação Física escolar, a divisão das turmas por sexo é respaldada pela legislação específica, o Decreto nº 69.450/71.

É **CORRETO** afirmar que:

- A) Apenas as afirmativas (a, b) estão corretas.
- B) Apenas as afirmativas (a, c) estão corretas.
- C) Apenas a afirmativa (b) está correta.
- D) As afirmativas (a, b, c) estão corretas.

QUESTÃO 32

Complete as lacunas a baixo com as seguintes abordagens e teoria:

Abordagem Construtivista - Abordagem Crítica-emancipatória - Abordagem Crítico-Superadora - Teoria Desenvolvimentista

- a. _____, em uma perspectiva de rompimento da visão paradigmática da aptidão física, como objeto de estudo da Educação Física em meados da década de 1990. Essa abordagem buscava consolidar uma nova forma de construir possibilidades de formação humana, pautada na perspectiva de transformação social.
- b. _____, essa abordagem apresenta perspectivas didático-pedagógicas que visam a transcender a instrumentalização do esporte, baseada em uma didática pedagógica em que todos os educandos possam vivenciar e ter uma relação bem-sucedida com a "Cultura do Movimento". Dessa maneira, a educação física poderá contribuir para a aquisição de conhecimentos específicos do indivíduo de forma crítica e reflexiva.
- c. _____, é destinada especificamente a crianças e adolescentes de quatro a 14 anos, salientando que a Educação Física Escolar possui como objeto de estudo o movimento humano, entendido como manifestação mensurável e observável. Dessa forma, os princípios para a elaboração de programas de Educação Física Escolar devem ser baseados nas relações existentes entre os conhecimentos sobre o crescimento e desenvolvimento motor, favorecendo o controle, a aprendizagem e o aumento do vocabulário motor do jovem escolar.
- d. _____, possui como finalidade a construção do conhecimento, ancorada na cultura popular lúdica, a partir de brincadeiras populares, de jogos de exercícios simbólicos e de regras a fim de resgatar o conhecimento do aluno, respeitando o seu universo cultural, valorizando as suas experiências, explorando as diversas possibilidades educativas de atividades lúdicas espontâneas e propondo tarefas cada vez mais complexas e desafiadoras com vistas à construção do conhecimento.

A sequência **CORRETA** das lacunas é:

- A) Abordagem Construtivista - Abordagem Crítica emancipatória - Abordagem Crítico-Superadora - Teoria Desenvolvimentista.
- B) Abordagem Crítico-Superadora - Abordagem Crítica-emancipatória - Teoria Desenvolvimentista - Abordagem Construtivista.
- C) Abordagem Crítica-emancipatória - Abordagem Crítico-Superadora - Teoria Desenvolvimentista - Abordagem Construtivista.
- D) Teoria Desenvolvimentista - Abordagem Construtivista - Abordagem Crítica-emancipatória - Abordagem Crítico-Superadora.

QUESTÃO 33

No considerar a inter-relação das dimensões qualitativa e quantitativa possíveis na avaliação do processo ensino-aprendizagem, ampliando-se as fontes de informação e os níveis de análise.

(a) Isso significa que, além de ordenar dados qualitativos (por exemplo, tentativas efetivadas para aprender uma destreza motora complexa), (b) considera-se, na avaliação, dados quantitativos. Pode-se citar, como exemplo, a abordagem consciente da superação do medo quando da realização de atividades com elevado grau de complexidade, como um salto com obstáculo ou ainda, na aprendizagem de uma técnica, (c) a passagem da quantidade em termos de execução para a qualidade na execução em situação de jogo e do que isso depende.

O texto acima foi dividido em (a, b, c). É correto afirmar que:

- A) Apenas (c) está correto.
- B) Apenas (b) está correto.
- C) Apenas (a) está correto.
- D) Apenas (b, c) estão corretos.

QUESTÃO 34

Coloque (F) nas alternativas falsas e (V) nas alternativas verdadeiras.

- () Ginástica de **solo** faz parte das categorias feminina e masculina.
- () **Salto sobre a mesa** faz parte da categoria feminina apenas.
- () **Trave** faz parte da categoria masculina apenas.
- () **Paralelas Assimétricas** faz parte da categoria feminina apenas.
- () **Barras Paralelas** faz parte das categorias feminina e masculina.
- () **Cavalo com Alças** faz parte da categoria masculina apenas.

A sequência **CORRETA** é:

- A) V - F - F - V - F - V.
- B) V - V - V - F - F - V.
- C) F - F - V - V - V - F.
- D) F - V - F - F - V - V.

QUESTÃO 35

As três dimensões sociais do esporte são: O esporte Educação, O esporte participação ou esporte popular, O esporte performance ou de rendimento.

Associe o esporte a sua dimensão.

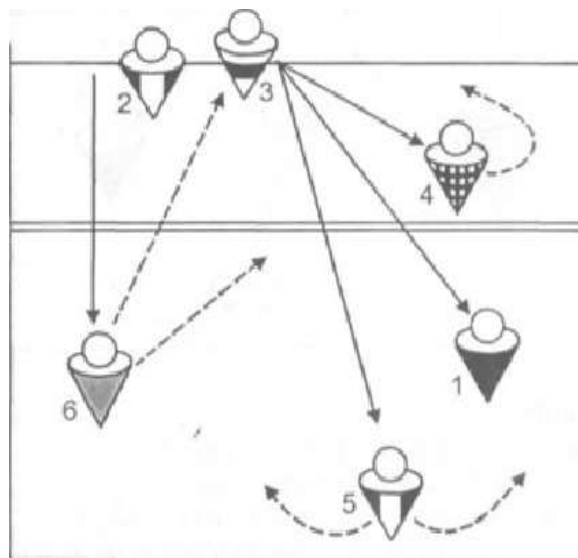
- a) O esporte Educação: esta é a dimensão social do esporte referenciado com o princípio do prazer lúdico, e que tem como finalidade o bem-estar social dos seus praticantes.
- b) O esporte performance ou de rendimento: este esporte deve ser entendido no processo educacional como elemento de formação de pessoas, deve também ser considerado como um caminho essencial para o exercício pleno da cidadania no futuro individual dessas pessoas. Porém, nem sempre é assim, pois, costumam reproduzir um esporte de alto nível em todas suas características, inclusive com os vícios que deformam qualquer conceito educacional.
- c) O esporte participação ou esporte popular: esta dimensão social do esporte, que permanece valendo pelo próprio conceito de esporte até a década de sessenta, é socialmente importante pelos efeitos que exerce sobre a sociedade. Ao exigir uma organização complexa e investimentos, cada vez mais passa a ser uma responsabilidade de iniciativa privada.

De acordo com as afirmativas acima, é **INCORRETO** dizer que:

- A) (a, b, c) estão incorretas.
- B) Apenas (a, b) estão incorretas.
- C) (a, c) estão incorretas.
- D) (b) está incorreta.

QUESTÃO 36

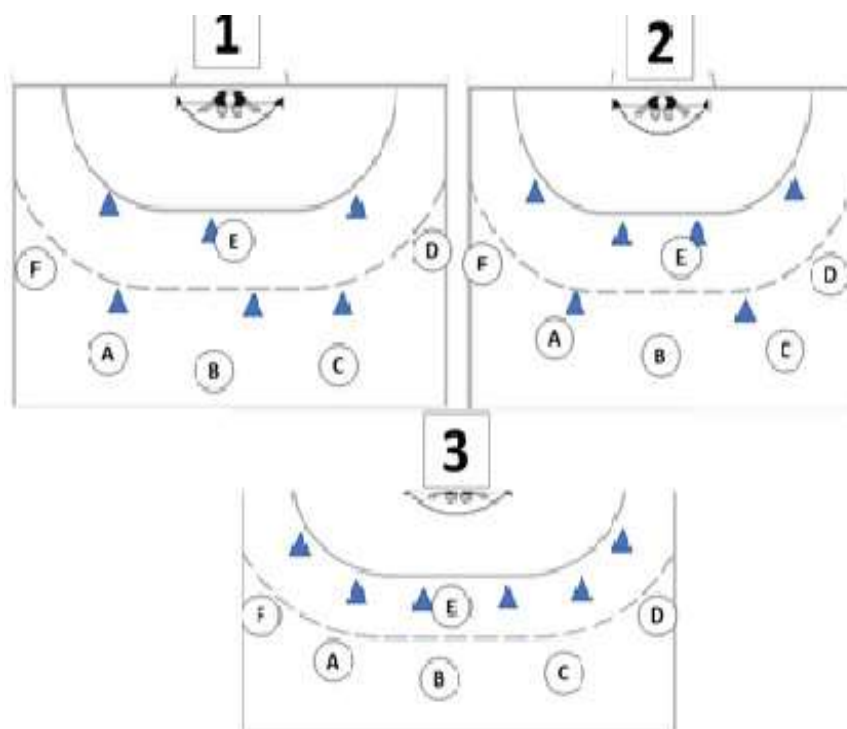
É CORRETO afirmar que os posicionamentos de voleibol de ataque e defesa da figura abaixo são:



- A) Posicionamento da defesa e bloqueio para ataque na entrada em diagonal.
- B) Posicionamento da defesa para ataque na entrada com bloqueio no corredor.
- C) Posicionamento da defesa para ataque na saída com bloqueio em diagonal.
- D) Posicionamento da defesa para ataque na saída com bloqueio no corredor.

QUESTÃO 37

Na figura abaixo, existem três (3) sistemas defensivos do Handebol.

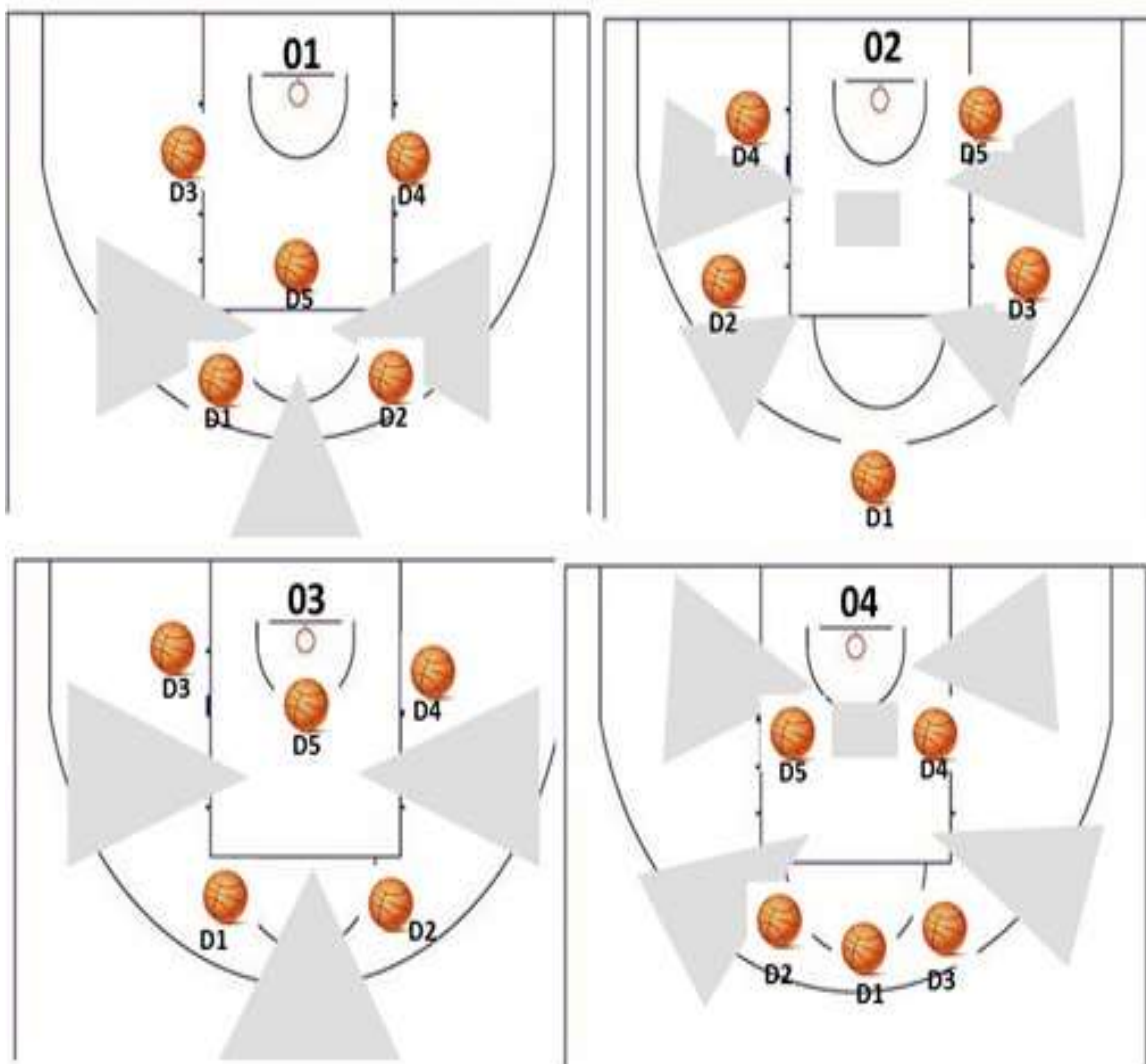


Assinale a alternativa CORRETA de acordo com as imagens.

- A) 1 - Equivale ao sistema 5 X 1; 2 - Equivale ao sistema 4 X 2; 3 - Equivale ao sistema 3 X 3
- B) 1 - Equivale ao sistema 4 X 2; 2 - Equivale ao sistema 3 X 3; 3 - Equivale ao sistema 6 X 0
- C) 1 - Equivale ao sistema 3 X 3; 2 - Equivale ao sistema 4 X 2; 3 - Equivale ao sistema 6 X 0
- D) 1 - Equivale ao sistema 6 X 0; 2 - Equivale ao sistema 5 X 1; 3 - Equivale ao sistema 3 X 3

QUESTÃO 38

Na figura abaixo, existem quatro (4) sistemas defensivos do Basquetebol.



Assinale a alternativa CORRETA de acordo com as imagens.

- A) **01** - Equivale ao sistema 2-1-2; **02** - Equivale ao sistema 1-2-2; **03** - Equivale ao sistema 3-2 - **04** - Equivale ao sistema 2-3.
- B) **01** - Equivale ao sistema -1-2-2; **02** - Equivale ao sistema 2-1-2; **03** - Equivale ao sistema 3-2 - **04** - Equivale ao sistema 2-3.
- C) **01** - Equivale ao sistema -1-2-2; **02** - Equivale ao sistema 2-1-2; **03** - Equivale ao sistema 1-3-1- **04** - Equivale ao sistema 3-1-1.
- D) **01** - Equivale ao sistema 2-1-2; **02** - Equivale ao sistema 1-2-2; **03** - Equivale ao sistema 2-3 - **04** - Equivale ao sistema 3-2.

QUESTÃO 39

Leia.

KIT PARA O TRABALHO DE ATLETISMO NA ESCOLA

- a) Bastões em madeira com 1,20m, revestidos, tipo cabo de vassoura;
- b) Cordas elásticas com 8 m;
- c) Cones plásticos de sinalização. Com 38 cm, cores variadas;
- d) Bolas de borrachas, nº 3 tipo tênis, cores variadas e nº 6;
- e) Dardos em bambu com peso de 400 e 500g, empunhadura de cordel e ponteira de ferro pintada;
- f) Martelos em PVC macio, 500g;
- g) Discos em PVC macio 350g;
- h) Pesos em PVC macio 1 kg;
- i) Bastões para revezamento em plástico colorido;
- j) Barreiras em PVC ajustável em 38, 46 e 53 cm;
- k) Giz, fita crepe, barbante, caixas de madeira ou de papelão firmes;
- l) Garrafas PET de tamanho e cores variadas.

De acordo com o enunciado acima é **CORRETO** afirmar que:

- A) Não é possível trabalhar com os materiais deste quadro, pois não se ensina atletismo com sucatas, para esta modalidade é necessário um ambiente adequado.
- B) À partir do kit deste quadro, é possível fazer treinamentos de alta intensidade e qualidade.
- C) É possível trabalhar com os materiais deste quadro, menos nos itens (b, d, f).
- D) Na aprendizagem, é possível realizar uma série de adequações, utilizando materiais alternativos, adaptáveis ao ensino de atletismo.

QUESTÃO 40

As lutas que participarão das Olimpíadas de Tóquio em 2021 são:

- a) Boxe - Karatê - Judô - Luta Greco-Romana
- b) Esgrima - Taekwondo - Capoeira - Judô
- c) Boxe - Karatê - MMA - Luta Greco-Romana
- d) Esgrima - Karatê - Esgrima - Judô
- e) Boxe - Taekwondo - MMA - Capoeira

Assinale a alternativa **CORRETA**:

- A) As afirmativas (a, b, c, d, e) estão corretas.
- B) Apenas as afirmativas (b, c, e) estão corretas.
- C) Apenas as afirmativas (a, d) estão corretas.
- D) Não há alternativa correta.