



**CONSÓRCIO PÚBLICO DE SAÚDE DA
MICRORREGIÃO DE CRATEÚS – CPSMCR
SELEÇÃO PÚBLICA / EDITAL Nº 001/2023**

MÉDICO ESPECIALISTA EM NEUROLOGIA

NOME DO CANDIDATO: _____

RG: _____ ÓRGÃO EXPEDIDOR: _____

Nº DE INSCRIÇÃO

--	--	--	--	--	--	--	--

ASSINATURA: _____

LEIA COM ATENÇÃO E SIGA RIGOROSAMENTE ESTAS INSTRUÇÕES:

1. Este caderno contém 60 (sessenta) questões de múltipla escolha, numeradas de 1 (um) a 60 (sessenta).
2. Cada uma das questões apresenta um enunciado seguido de 5 (cinco) alternativas, das quais somente uma deve ser assinalada.
3. Examine se a prova está completa com a sequência numérica das questões, se há falhas ou imperfeições gráficas que causem dúvidas. Qualquer reclamação deverá ser feita durante os 20 minutos iniciais. Após esse tempo, qualquer reclamação será desconsiderada.
4. Depois de decorridas 2 (duas) horas do início da prova, será distribuído **a folha de respostas**, o qual será o único documento válido para a correção. Ao recebê-lo, verifique se seu nome e seu número de inscrição estão corretos. Reclame imediatamente se houver discrepância.
5. A folha de respostas não pode ser dobrada, amassada, rasurada ou manchada. Exceto sua assinatura e data de nascimento, nada deve ser escrito ou registrado fora dos locais destinados às respostas. Tenha muita atenção ao marcar sua folha de respostas, pois não haverá substituição por erro do candidato. Marque sua resposta pintando completamente o espaço correspondente à alternativa de sua opção.

Ex.: A ○ B ● C ○ D ○ E ○
6. A leitora de marcas não registrará as respostas em que houver falta de nitidez, uso de corretivo, marcação a lápis ou marcação de mais de uma letra. Não serão computadas questões não assinaladas.
7. Durante a prova, é proibido o intercâmbio e o empréstimo de material de qualquer natureza entre os candidatos. A tentativa de fraude, a indisciplina e o desrespeito às autoridades encarregadas dos trabalhos são faltas que implicarão a desclassificação do candidato.
8. Qualquer forma de comunicação entre candidatos implicará a eliminação de ambos do certame.
9. Não será permitido ao candidato, durante a realização das provas, portar armas, aparelhos eletrônicos de qualquer natureza, relógios, bolsas, livros, jornais e impressos em geral; bonés, chapéus, lenço de cabelo, bandanas etc.
10. É vedado o uso de telefone celular ou de qualquer outro meio de comunicação. O candidato que for flagrado portando aparelho celular ou qualquer outro meio de comunicação, durante o período de realização da prova, e/ou o aparelho celular tocar será sumariamente eliminado do certame.
11. Em caso de dúvida, durante a prova, levante o braço para solicitar atendimento da fiscalização. Jamais pergunte em voz alta.
12. Ao terminar a resolução da prova, entregue-a ao fiscal de sala juntamente com **a folha de respostas**. Não se esqueça de **assinar a folha de respostas e a folha de frequência**.
13. O candidato que permanecer na sala de provas, por mais de 3h30min, poderá levar consigo o caderno de provas, fornecido pela **ORGANIZADORA**.
14. As provas terão duração de 4 (quatro) horas com início às 08h e término às 12h. O candidato só poderá ausentar-se da sala depois de decorridas duas horas do início das provas.
15. Os **Gabaritos Preliminares das Provas Objetivas** serão divulgados 72 (setenta e duas) horas após a realização das mesmas.

RASCUNHO

CONHECIMENTOS GERAIS

Leia o texto a seguir para responder às questões de 1 a 14.

Avanço da inteligência artificial abre debate sobre riscos da tecnologia

Descobertas preocupam empresas e governos, geram forte reação da sociedade e levam pesquisadores a buscar novas formas de controle.

Por Alessandro Giannini – Publicado em 7 abr 2023.

O bioquímico e escritor de ficção científica russo-americano Isaac Asimov (1920-1992) foi responsável por antecipar e popularizar, em meados do século XX, o conceito de inteligência artificial – IA na literatura. Influenciado pela emergente corrida espacial e pela ebulição tecnológica de seu tempo, Asimov explorou temas como moralidade, ética e as consequências da inovação para a humanidade. No livro *Eu, Robô*, lançado em 1950, ele reúne nove contos que mostram a evolução dos autômatos ao longo do tempo. Os enredos se passam em um mundo no qual uma série de regras, chamadas “Três Leis da Robótica”, protegem os seres humanos das máquinas. Visionário, Asimov anteviu em sua obra os temores expressos na carta divulgada há alguns dias pelo Future of Life Institute, organização que busca reduzir o risco de grandes tecnologias para a humanidade. Com milhares de assinaturas, a missiva pede aos laboratórios de pesquisa que parem imediatamente o desenvolvimento dos modelos de inteligência artificial – IA, que estariam se tornando perigosamente ativos na realização de tarefas mais complexas. “Esses sistemas só devem progredir quando estivermos confiantes de que seus efeitos serão positivos e seus riscos, gerenciáveis”, adverte o texto.

Subscrito por nomes insuspeitos do mundo digital, como Elon Musk, dono da Tesla e do Twitter, e Steve Wozniak, um dos fundadores da Apple, o documento se tornou um grande sinal de alerta. Entre os riscos descritos na mensagem estão a disseminação de propaganda falsa e desinformação, a potencial obsolescência humana e a perda do controle da civilização. Além do caráter alarmista, surpreende o fato de personagens cuja trajetória está diretamente ligada à inovação — Musk e Wozniak em especial — desejarem deter o avanço tecnológico. Se eles estão apreensivos com o desabrochar da inteligência artificial, imagina-se que algo realmente danoso possa nos atingir.

O temor tem crescido em intensidade e levou a reações em série de governos, empresas e organismos sociais. Na Europa, a Itália bloqueou o funcionamento do ChatGPT, aplicativo criado pela OpenAI que simula conversação humana. Segundo os italianos, o app viola a lei local de dados pessoais. França e Alemanha estão considerando seguir os mesmos passos do país vizinho. Na semana passada, o presidente americano Joe Biden se reuniu com seu conselho de consultores em ciência e tecnologia para debater os “riscos e oportunidades” envolvidos no campo da IA, agora aquecido pela competição aguerrida de conglomerados como as americanas Microsoft e Google e as chinesas Baidu e Tencent, entre outros gigantes. Uma das propostas na mesa seria regulamentar o setor. “A questão é que grupos relativamente pequenos, com recursos limitados, podem avançar a pesquisa nessas áreas”, disse a VEJA o brasileiro Marcelo Gleiser, físico, astrônomo e professor da Dartmouth College, nos EUA. “Portanto, a regulamentação torna-se muito complexa. Quem poderá garantir que as leis serão seguidas?”

A perspectiva histórica enriquece o debate. Quando se analisam com atenção as inovações do passado — as máquinas a vapor, a internet ou o sequenciamento de genomas, é importante observar que elas, especialmente em seu período de afirmação, foram alvo de questionamentos e consideradas perigosas para a humanidade. Contudo, todas se comportaram como o mito da Caixa de Pandora: uma vez aberta, seu conteúdo não pode mais ser contido. A mesma lógica vale para a inteligência artificial? Provavelmente, sim.

[...] Duvidar do potencial das novas tecnologias é típico do espírito humano. Em 1943, o então presidente da IBM, Thomas Watson, disse algo que se tornou risível com o passar dos anos: “Eu acredito que há mercado para talvez cinco computadores”. Em 1946, Darryl Zanuck, fundador do estúdio 20th Century Fox, declarou que “a televisão não vai conseguir se segurar no mercado por mais de seis meses”.

É fácil criticar o passado com os olhos do presente. Mais difícil talvez seja compreender o potencial disruptivo de uma tecnologia e dimensionar seus riscos. Não são poucos os perigos associados à inteligência artificial. Entre os mais marcantes estão a concentração de poder nas mãos de poucas empresas, o desaparecimento de empregos pela automação de atividades, a disseminação descontrolada de ataques cibernéticos e o desenvolvimento de armas autônomas. [...] Mas há um aspecto vital que não pode ser ignorado: o econômico. O mercado de IA está avaliado em 142,3 bilhões de dólares e continua a avançar impulsionado pelo fluxo crescente dos investimentos que recebe. [...] Muitos cientistas, empresários e empreendedores argumentam que os benefícios da tecnologia superam os riscos embutidos nela. O bilionário e filantropo Bill Gates está entre os que pensam dessa maneira. Gates reconheceu e listou avanços gerados pela inteligência artificial que podem ser conquistados em campos como bem-estar social, educação e meio ambiente. Ao mesmo tempo, faz uma importante ponderação. Segundo ele, é imperativo garantir que todos — e não apenas os ricos — desfrutem da nova tecnologia.

Em linhas gerais, existem quatro níveis básicos de inteligência artificial. A primeira, a “fraca”, está associada a tarefas como trancar a porta do carro. No segundo patamar, chamado de “geral”, ela é aplicável a atividades automatizadas que quase não precisam de supervisão humana, como linhas de produção ou a gestão de lavouras. A terceira vertente, denominada “superinteligência artificial”, é usada em máquinas capazes de tomar decisões rápidas de forma quase autônoma, como os carros sem motorista. Recentemente, surgiu a “generativa”, capaz de criar textos, imagens, códigos de programação, vídeos ou qualquer outra linguagem natural, a partir de sistemas de aprendizado de máquina e grandes modelos de linguagem (LLM, na sigla em inglês). O aplicativo “aprende” a partir de buscas em bancos de dados abertos e também analisando os estímulos (“prompts”) alimentados pelos usuários.

Sucesso desde que foi lançado, no fim do ano passado, o ChatGPT conquistou corações e mentes ao responder a estímulos escritos dos usuários como se fosse uma pessoa real. A despeito dos tropeços iniciais, o chatbot, como é chamada a ferramenta criada pela empresa americana OpenAI, ganhou tração popular e atraiu a atenção da Microsoft. [...] É importante reconhecer que esses modelos de linguagem não são perfeitos e têm limitações, como produzir respostas incorretas e sem sentido, além de possíveis vieses.

Mais ou menos ao mesmo tempo, surgiram os geradores de imagens como DALL-E (também da OpenAI), Midjourney e Stable Diffusion, que produzem cenas realistas a partir de definições propostas pelos usuários. Os resultados são tão impressionantes que uma fotografia falsa do papa Francisco vestindo um sobretudo de tecido sintético acolchoado enganou até veículos especializados em moda. Imagens do ex-presidente americano Donald Trump sendo preso em Nova York e do presidente francês Emmanuel Macron atacando manifestantes em Paris rodaram a internet. [...] “Só há uma solução”, disse a VEJA o eng. de robótica israelense Hod Lipson, professor da Universidade Columbia e estudioso do assunto. “Você sempre pode gerar outra inteligência artificial para distinguir o real e o falso.”

A despeito da evolução das tecnologias associadas à inteligência artificial, é consenso entre especialistas e pesquisadores que a natureza humana e sua integridade devem prevalecer. Criador do conceito de realidade virtual e ferrenho crítico das redes sociais, o cientista da computação americano Jaron Lanier declarou recentemente, em tom jocoso, que o maior perigo desses aplicativos não é seu potencial destrutivo, mas a possibilidade de que “nos deixem loucos”. Também signatário da carta que defende um freio de arrumação na inteligência artificial, o historiador e escritor israelense Yuval Noah Harari afirma que avançar na sofisticação dos computadores “pode servir apenas para fortalecer a estupidez natural dos humanos”. As possibilidades são infinitas e, de fato, algumas são assustadoras. Mas a verdade é que a inteligência artificial já está entre nós — e esse é um movimento irreversível.

Adaptado <https://veja.abril.com.br/tecnologia/avanco-da-inteligencia-artificial-abre-debate-sobre-riscos-da-tecnologia>

1. Com base nas características do texto lido, pode-se afirmar que ele pertence ao gênero

- notícia.
- reportagem.
- resenha crítica.
- campanha publicitária.
- artigo de divulgação científica.

2. De acordo com o texto, são riscos do avanço da inteligência artificial, EXCETO o(a)

- concentração de poder nas mãos de poucas empresas.
- ChatGPT como ferramenta de fonte de informações.
- disseminação descontrolada de ataques cibernéticos.
- proeminência da integridade humana na evolução das tecnologias.
- desaparecimento de empregos pela automação de atividades.

3. O parágrafo de introdução do texto (de: o bioquímico e o escritor... / até: ...adverte o texto), tem a função de

- delimitar o tema a ser abordado no texto.
- alertar sobre as previsões alarmistas em torno da IA.
- desenvolver as ideias sobre os riscos da tecnologia.
- aconselhar as autoridades sobre possíveis riscos.
- informar sobre a reação da sociedade frente aos avanços da IA.

4. Considerando as funções da linguagem, podemos afirmar que, no texto lido, prevalece a função

- fática, pois o propósito comunicativo do autor é entrar em contato com o leitor e manter o canal de comunicação.
- expressiva, por se tratar de um texto lírico, subjetivo e pessoal sobre os avanços da tecnologia.
- estética, por se tratar de um texto literário com a intenção de sensibilizar o leitor sobre os riscos da IA.
- metalinguística, pois a mensagem utiliza o próprio código linguístico para falar dele mesmo.
- referencial, pois o autor apresenta informações e opiniões pertinentes aos riscos da inteligência artificial.

5. “Os resultados são tão impressionantes que uma fotografia falsa do Papa Francisco [...] enganou até veículos especializados em moda. [...]” 10º§

A conjunção sublinhada introduz uma oração com sentido de

- condição.
- proporção.
- consequência.
- comparação.
- causa.

6. No terceiro parágrafo, o autor afirma que

“[...] aquecido pela competição aguerrida de conglomerados como as americanas Microsoft e Google[...].”

A palavra que modifica o sentido do termo sublinhado nessa frase é

- audaz.
- imbele.
- sobeja.
- alentada.
- belicosa.

7. No décimo primeiro parágrafo lemos:

“Mas a verdade é que a inteligência artificial já está entre nós [...].”

Assinale a alternativa em que a substituição da palavra destacada nessa frase altera seu sentido.

- Contudo, a verdade é que a inteligência artificial já está entre nós [...].
- Entretanto, a verdade é que a inteligência artificial já está entre nós [...].
- No entanto, a verdade é que a inteligência artificial já está entre nós [...].

d) Porquanto, a verdade é que a inteligência artificial já está entre nós [...].

e) Porém, a verdade é que a inteligência artificial já está entre nós [...].

8. Leia com atenção cada afirmação das alternativas a seguir e marque a que explica corretamente a estrutura da palavra.

- existem – apresenta vogal temática de verbo de segunda conjugação -e-.
- historiador – não se vê a desinência de gênero da palavra.
- avançar – apresenta vogal temática de verbo de terceira conjugação -i-.
- argumentam – não se vê a desinência de número da palavra.
- chegaria – chega (radical + vogal temática); -ria (desinência modo-temporal).

9. Leia a afirmação contida no oitavo parágrafo.

“Em linhas gerais, existem quatro níveis básicos de inteligência artificial.”

A única variação INCORRETA para essa frase é:

- Em linhas gerais, devem existir quatro níveis básicos de inteligência artificial.
- Em linhas gerais, há quatro níveis básicos de inteligência artificial.
- Em linhas gerais, devem haver quatro níveis básicos de inteligência artificial.
- Em linhas gerais, havia quatro níveis básicos de inteligência artificial.
- Em linhas gerais, são quatro níveis básicos de inteligência artificial.

10. “Muitos cientistas, empresários e empreendedores argumentam que os benefícios da tecnologia superam os riscos embutidos nela.” No sétimo parágrafo a oração sublinhada apresenta a mesma classificação que

- “[...] quando estivermos confiantes de que seus efeitos serão positivos [...].” 1º§
- “[...] o então presidente da IBM, Thomas Watson, disse algo que se tornou risível com o passar dos anos[...].” 5º§
- “Mas a verdade é que a inteligência artificial já está entre nós.” 11º§
- “[...] atividades automatizadas que quase não precisam de supervisão humana [...].” 8º§
- “Quem poderá garantir que as leis serão seguidas?” 3º§

11. No primeiro parágrafo lemos.

“Esses sistemas só devem progredir quando estivermos confiantes de que seus efeitos serão positivos e seus riscos, gerenciáveis”.

Marque a alternativa que apresenta outra possibilidade CORRETA de pontuação desse período.

- Esses sistemas só devem progredir quando, estivermos confiantes de que seus efeitos serão positivos e seus riscos, gerenciáveis.
- Esses sistemas só devem progredir, quando estivermos confiantes de que seus efeitos serão positivos e seus riscos, gerenciáveis.
- Esses sistemas só devem progredir quando estivermos confiantes, de que seus efeitos serão positivos e seus riscos, gerenciáveis.
- Esses sistemas só devem progredir quando estivermos confiantes, de que seus efeitos serão positivos e seus riscos gerenciáveis.
- Esses sistemas só devem progredir quando estivermos confiantes de que seus efeitos, serão positivos e seus riscos, gerenciáveis.

12. O segundo parágrafo apresenta a seguinte afirmação:

“Se eles estão apreensivos com o desabrochar da inteligência artificial, imagina-se que algo realmente danoso possa nos atingir.”

A respeito das palavras sublinhadas nessa frase pode-se afirmar que

- a primeira é um pronome.
- a segunda é um pronome.
- a segunda é uma conjunção.
- ambas são conjunções.
- ambas são pronomes.

13. Ainda no primeiro parágrafo observamos:

“[...] a missiva pede aos laboratórios de pesquisa que parem imediatamente [...]”

As duas formas verbais sublinhadas nessa frase estão conjugadas no(a)

- mesmo modo.
- mesmo número.
- voz reflexiva.
- mesmo tempo.
- forma infinitiva.

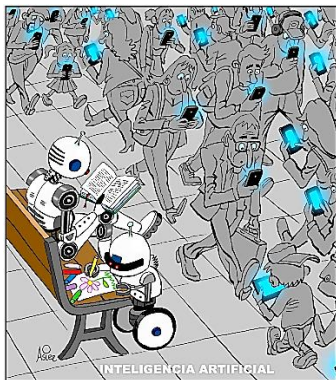
14. A afirmação apresentada no quarto parágrafo:

“Quando se analisam com atenção as inovações do passado [...]”

A alternativa que justifica a colocação pronominal nessa frase é

- próclise, provocada pela conjunção subordinativa.
- próclise, provocada pelo pronome relativo.
- ênclise, na sequência verbo-complemento.
- ênclise, com sujeito expresso.
- mesóclise, determinada pelo tempo verbal.

15. Leia a charge e responda a seguir.



São características da charge, EXCETO,

- utiliza o humor ao mesmo tempo em que critica a falta de vínculos humanos reais.
- indica as posições invertidas entre homem e máquina com o crescimento das relações virtuais.
- destaca a linguagem verbal como elemento principal para a compreensão da mensagem da charge.
- apresenta linguagem mista com uso simultâneo da linguagem verbal e não verbal.
- trata-se de um gênero textual que utiliza a imagem para mostrar um posicionamento.

16. A única alternativa que apresenta palavra cuja letra “X” possui mais de um fonema é

- complexa.
- extremidade.
- exame.
- pretexto.
- experiência.

17. Assinale a alternativa em que todas as palavras são corretamente escritas com a(s) letra(s) indicada(s) entre parênteses.

- ___ enofobia / e ___ orbitante / en ___ ente. (x)
- a ___ ensão / fa ___ ismo / tran ___ ender. (sc)
- ___ mpecilho / ___ mpedimento / ___ ntitular. (i)
- anali ___ ar / parali ___ ar / timide ___. (z)
- ___ íria / a ___ eitar / here ___ e. (g)

18. Qual é a alternativa em que todos os números são divisíveis por 5 e 9 simultaneamente?

- 345; 678 e 1.236.
- 764; 216 e 1.760.
- 543; 942 e 1.865.
- 999; 9993 e 9.933.
- 585; 855 e 7.560.

19. Qual das equações a seguir possui o único primo par como solução?

- $3x = 15$
- $2x + 4 = 12$
- $x + 4 = 5$
- $x + 10 = 12$
- $4x + 10 = 18 + 3x$

20. Se a razão entre dois números é $\frac{4}{5}$ e o menor deles é 32, o maior deles será

- 40.
- 25.
- 35.
- 20.
- 15.

21. Se eu gastei R\$ 950,00 em um supermercado e essa quantia corresponde a 40% do meu salário, posso afirmar que meu salário é

- R\$ 4.200,00.
- R\$ 3.800,00.
- R\$ 2.375,00.
- R\$ 2.425,00.
- R\$ 3.580,00.

22. É verdadeira a afirmação que a equação $2x^2 - 100 = 0$ possui raízes

- reais não racionais.
- naturais.
- inteiras não naturais.
- racionais não inteiras.
- que não são reais.

23. A intercessão entre o conjunto dos números naturais pares e o conjunto dos números primos é

- $\{0, 2, 10\}$.
- $\{0, 2\}$.
- $\{2\}$.
- $\{0\}$.
- $\{\emptyset\}$.

24. João grampeia quinze processos a cada seis minutos. Se ele grampear quarenta e cinco processos, gastará

- 16 minutos.
- 17 minutos.
- 18 minutos.
- 19 minutos.
- 20 minutos.

25. Quantas diagonais um pentágono e um octógono possuem juntos?

- 19.
- 13.
- 26.

- d) 25.
e) 50.
- 26. Qual é o MMC (Mínimo Múltiplo Comum) entre a soma dos números 15 e 21 e a diferença entre os números 38 e 24?**
- a) 2.
b) 50.
c) 105.
d) 15.960.
e) 252.
- 27. Qual é a alternativa que apresenta um número irracional?**
- a) $\sqrt{49}$.
b) $\sqrt{625}$.
c) $\sqrt{961}$.
d) $3\sqrt{36}$.
e) $5\sqrt{20}$.
- 28. Qual é o valor da soma dos algarismos da expressão numérica $10^2 \div 10^0 + 2^1 \div 1^{50} - 10000^0$?**
- a) 0.
b) 1.
c) 2.
d) 3.
e) 4.
- 29. Leia a afirmação a seguir.**
O(A) _____ é um sólido geométrico que possui base poligonal e faces laterais triangulares que se encontram em um ponto conhecido como vértice.
- Marque a opção que completa corretamente a lacuna.**
- a) pirâmide
b) cone
c) prisma
d) cilindro
e) esfera
- 30. Qual a principal meta acordada pelo Acordo de Paris?**
- a) Conter processo de desmatamento da Floresta Amazônica.
b) Reduzir as emissões de gases de efeito estufa como o dióxido de carbono.
c) Proteger os mananciais subterrâneos.
d) Conter a mineração.
e) Regular o mercado de carbono.
- 31. As ilhas de calor são consideradas microclimas urbanos formadas pela aglomeração de construções nas grandes cidades, que ocasiona a retenção de calor quando comparada com o ambiente de regiões periféricas, como cidades menores e zonas rurais.**
- A afirmativa está**
- a) Incorreta, porque a descrição refere-se ao fenômeno inversão térmica.
b) Parcialmente correta, pois, o fenômeno descrito não retém calor.
c) Correta, porque o calor tende a se acumular devido à dificuldade de se dissipar.
d) Correta, porque o ar frio permanece em baixas altitudes e o ar quente, por sua vez, fica retido nas camadas mais elevadas.
e) Parcialmente correta, a ilha de calor ocorre da mesma forma tanto nas áreas urbanas quanto nas áreas rurais.
- 32. O Município de Crateús localiza-se na microrregião denominada**
- a) Sertão de Crateús.
b) Ibiapaba.
c) Coreaú.
d) Jaguaribe.
e) Sobral.
- 33. De acordo com registros históricos, a imagem de Nossa Senhora de Fátima saiu de Portugal para cruzar cidades brasileiras. A passagem da imagem por Crateús ocorreu. No entanto, devotos impediram que ela deixasse a cidade e, como consequência,**
- a) foi fechada a igreja de Crateús temporariamente.
b) a construção do Arco de Nossa Senhora de Fátima não foi reprovada.
c) as populações de Crateús não puderam mais receber peregrinação de imagens.
d) Crateús ficou conhecida como a cidade do castigo.
e) a imagem de Nossa Senhora de Fátima não permaneceu o tempo previsto na cidade.
- 34. A questão entre a China e Taiwan teve origem com a vitória da Revolução Chinesa em 1949, a derrubada do governo de Chiang Kai-Shek e a instauração do governo socialista de Mao-Tsé Tung. A partir desse período, a China seguiu dividida em duas a saber:**
- a) República Comunista de Taiwan e República Popular da China.
b) República Popular da China e República Socialista de Taiwan.
c) Independência da Rússia.
d) República Popular da China e a China Nacionalista ou Taiwan.
e) República Nacionalista da China e República Socialista de Taiwan.
- 35. As autoridades iranianas ordenaram a prisão de duas mulheres depois de um vídeo divulgado, no qual elas são vistas sendo atacadas por um homem por não usar o hijab.**
- (Fonte: Agência de notícias G1, 1 de abril de 2023).
- A respeito do hijab, é CORRETO afirmar que**
- a) o hijab é o código de vestimenta no Irã.
b) as mulheres foram presas injustamente porque o hijab não faz mais parte da doutrina islâmica.
c) as autoridades iranianas não podem prender mulheres por não usarem o hijab.
d) o iraniano que agrediu as mulheres não sofreu nenhuma penalização.
e) no Irã, o hijab é um hábito cívico, sem nenhuma conotação religiosa ou moral.
- 36. No Brasil, a mineração em terras indígenas**
- a) é permitida e regulamentada por lei.
b) diminui em função dos acordos ambientais internacionais.
c) é restrita à região Norte do Brasil.
d) aumentou significativamente nos últimos anos.
e) é proibida por lei.
- 37. O Movimento dos Atingidos por Barragens é um movimento social brasileiro com o objetivo principal de**
- a) lutar pela reforma agrária.
b) pautar a regulamentação da mineração no Brasil.
c) criar e implementar projetos sustentáveis em parceria com as mineradoras.
d) lutar pelos direitos de povos e comunidades tradicionais.
e) organizar os atingidos pela construção de barragens para a defesa de seus direitos.
- 38. Considerada a maior bacia hidrográfica exclusivamente brasileira, estamos falando da Bacia**
- a) Platina.
b) do Rio Tocantins-Araguaia.
c) do Rio São Francisco.
d) do Rio Amazonas.
e) do Parnaíba.

39. A Floresta Amazônica é uma das principais formações de floresta do mundo e enfrenta diversos problemas ambientais em razão do avanço das atividades humanas, especialmente a agropecuária e a mineração.

A Amazônia Legal, por sua vez,

- não enfrenta problemas ambientais.
- abrange a maior parte do Bioma Cerrado.
- é responsável pelo maior índice de gases de efeito estufa do mundo.
- refere-se à espacialização territorial da Floresta Amazônica no Brasil.
- é o território abrangido pelos países Peru e Equador.

40. O Presidente Lula estipulou novas regras do Bolsa Família 2023 (Auxílio Brasil) que, agora, tem valor mínimo de R\$ 600 e passa a ter pagamentos adicionais de R\$ 150 e R\$ 50, conforme critérios estabelecidos referentes à filiação.

(Fonte: Agência de notícias Uol, 04 de abril de 2023).

O Programa Bolsa Família (BFP) foi criado no governo

- Luiz Inácio.
- Michel Temer.
- Itamar Franco.
- Dilma Rousseff.
- Jair Bolsonaro.

CONHECIMENTOS ESPECÍFICOS

41. Leia as afirmativas a seguir.

As ações e os serviços públicos de saúde e os serviços privados contratados ou conveniados que integram o Sistema Único de Saúde (SUS) são desenvolvidos de acordo com as diretrizes previstas no art. 198 da Constituição Federal, obedecendo ainda aos seguintes princípios:

- organização dos serviços públicos de modo a incentivar duplicidade de meios para fins idênticos.
- divulgação de informações quanto ao potencial dos serviços de saúde e a sua utilização pelo usuário.
- utilização da epidemiologia para o estabelecimento de prioridades, a alocação de recursos e a orientação programática.
- integração em nível executivo das ações de saúde, meio ambiente e saneamento básico.

Marque a opção que apresenta as afirmativas CORRETAS.

- I – IV.
- II – III.
- II – III – IV.
- I – II – III.
- I – II – III – IV.

42. De acordo com a Lei Federal 8.080/90, assinale a alternativa INCORRETA.

- A cessão de uso dos imóveis de propriedade do Inamps para órgãos integrantes do Sistema Único de Saúde (SUS) será feita de modo a preservá-los como patrimônio da Seguridade Social.
- As ações de saneamento que venham a ser executadas supletivamente pelo Sistema Único de Saúde (SUS), serão financiadas por recursos tarifários específicos e outros da União, Estados, Distrito Federal, Municípios e, em particular, do Sistema Financeiro da Habitação (SFH).
- As atividades de pesquisa e desenvolvimento científico e tecnológico em saúde serão co-financiadas pelo Sistema Único de Saúde (SUS), pelas universidades e pelo orçamento fiscal, além de recursos de instituições de fomento e financiamento ou de origem externa e receita própria das instituições executoras.
- É vedado os recursos financeiros do Sistema Único de Saúde (SUS) serem depositados em conta especial.
- Os planos de saúde serão a base das atividades e programações de cada nível de direção do Sistema Único de Saúde (SUS), e seu financiamento será previsto na respectiva proposta orçamentária.

43. À direção estadual do Sistema Único de Saúde (SUS), compete

- dar execução, no âmbito municipal, à política de insumos e equipamentos para a saúde.
- participar na formulação e na implementação das políticas de controle das agressões ao meio ambiente.
- promover a descentralização para os Municípios dos serviços e das ações de saúde.
- formular, avaliar e apoiar políticas de alimentação e nutrição.
- participar na formulação e na implementação das políticas relativas às condições e aos ambientes de trabalho.

44. Leia o excerto a seguir.

“É o conjunto de serviços executados pela equipe de saúde que atendam às necessidades da população adscrita nos campos do cuidado, da promoção e manutenção da saúde, da prevenção de doenças e agravos, da cura, da reabilitação, redução de danos e dos cuidados paliativos. Inclui a responsabilização pela oferta de serviços em outros pontos de atenção à saúde e o reconhecimento adequado das necessidades biológicas, psicológicas, ambientais e sociais causadoras das doenças, e manejo das diversas tecnologias de cuidado e de gestão necessárias a estes fins, além da ampliação da autonomia das pessoas e coletividade”

O trecho diz respeito ao princípio da Política Nacional de Atenção Básica.

- Integralidade.
- Universalidade.
- Equidade.
- Territorialidade.
- Resolutividade.

45. Leia as afirmativas a seguir e marque (V) para as VERDADEIRAS e (F) para as FALSAS.

Os recursos do Fundo Nacional de Saúde (FNS) serão alocados como

- () despesas de custeio e de capital do Ministério da Saúde, seus órgãos e entidades, exclusivo os da administração direta.
- () investimentos previstos em lei orçamentária de iniciativa do Poder Executivo e aprovados pelo Presidente da República.
- () investimentos previstos no Plano Quinquenal do Ministério da Saúde.
- () cobertura das ações e dos serviços de saúde a serem implementados pelos Municípios, Estados e Distrito Federal.

Assinale a alternativa que contém a sequência CORRETA.

- V – V – V – F.
- F – V – F – V.
- V – F – F – F.
- F – F – V – V.
- V – V – V – V.

46. NÃO são atribuições comuns a todos os membros da equipe que atuam na Atenção Básica.

- Realizar consultas clínicas, pequenos procedimentos cirúrgicos, atividades em grupo na UBS e, quando indicado ou necessário, no domicílio e/ou nos demais espaços comunitários (escolas, associações entre outros); em conformidade com protocolos, diretrizes clínicas e terapêuticas, bem como outras normativas técnicas estabelecidas pelos gestores (federal, estadual, municipal ou Distrito Federal), observadas as disposições legais da profissão.
- Realizar o cuidado integral à saúde da população adscrita, prioritariamente no âmbito da Unidade Básica de Saúde e, quando necessário, no domicílio e demais espaços comunitários (escolas, associações, entre outros), com atenção especial às populações que apresentem necessidades específicas (em situação de rua, em medida socioeducativa, privada de liberdade, ribeirinha, fluvial etc.).

- c) Responsabilizar-se pelo acompanhamento da população adscrita ao longo do tempo no que se refere às múltiplas situações de doenças e agravos, e às necessidades de cuidados preventivos, permitindo a longitudinalidade do cuidado.
- d) Praticar cuidado individual, familiar e dirigido a pessoas, famílias e grupos sociais, visando propor intervenções que possam influenciar os processos saúde-doença individual, das coletividades e da própria comunidade.
- e) Instituir ações para segurança do paciente e propor medidas para reduzir os riscos e diminuir os eventos adversos.

47. É uma atribuição específica do médico da equipe que atua na Atenção Básica.

- a) Coordenar e participar de ações coletivas voltadas à promoção da saúde e à prevenção de doenças bucais.
- b) Processar filme radiográfico.
- c) Realizar diagnóstico com a finalidade de obter o perfil epidemiológico para o planejamento e a programação em saúde bucal no território.
- d) Indicar a necessidade de internação hospitalar ou domiciliar, mantendo a responsabilização pelo acompanhamento da pessoa.
- e) Utilizar instrumentos para a coleta de informações que apoiem no diagnóstico demográfico e sociocultural da comunidade.

48. Leia a afirmação a seguir.

“Consiste em um montante de recursos financeiros destinado ao custeio de procedimentos e ações básicas da vigilância sanitária, de responsabilidade tipicamente municipal.”

A afirmação diz respeito ao(à):

- a) remuneração de internações hospitalares.
- b) remuneração transitória por serviços produzidos.
- c) Programa Desconcentrado de Ações de Vigilância Sanitária (PDAVS).
- d) Índice de Valorização do Impacto em Vigilância Sanitária (IVISA).
- e) Piso Básico de Vigilância Sanitária (PBVS).

49. Leia com atenção as afirmativas a seguir sobre a NOB.

Em consonância com Norma Operacional Básica – NOB 1/96, podemos afirmar:

- I. Os sistemas municipais de saúde apresentam níveis diferentes de complexidade, sendo comum estabelecimentos ou órgãos de saúde de um município atenderem usuários encaminhados por outro.
- II. As tarefas de harmonização, de integração e de modernização dos sistemas municipais, realizadas com a devida equidade, competem, portanto, por especial, ao poder público estadual. Ao federal, incumbe promovê-las entre as Unidades da Federação.
- III. A atenção à saúde, que encerra todo o conjunto de ações levadas a efeito pelo SUS em todos os níveis de governo, para o atendimento das demandas pessoais e das exigências ambientais, compreende dois grandes campos.
- IV. A totalidade das ações e de serviços de atenção à saúde, no âmbito do SUS, deve ser desenvolvida em um conjunto de estabelecimentos organizados em rede regionalizada e hierarquizada e disciplinados segundo subsistemas.

Marque a opção que apresenta as afirmativas CORRETAS.

- a) II – IV.
- b) I – III.
- c) II – III – IV.
- d) I – II – IV.
- e) I – II – III – IV.

50. Complete a afirmação com a proposição CORRETA. Serão consideradas despesas com ações e serviços públicos de saúde as referentes a(à)

- a) pessoal ativo da área de saúde quando em atividade alheia à referida área.
- b) capacitação do pessoal de saúde do Sistema Único de Saúde (SUS).
- c) pagamento de aposentadorias e pensões, inclusive dos servidores da saúde.
- d) limpeza urbana e remoção de resíduos.
- e) obras de infraestrutura, ainda que realizadas para beneficiarem direta ou indiretamente a rede de saúde.

51. Segundo a Lei complementar número 141/12, assinale a alternativa INCORRETA.

- a) As ações de assistência social constituirão despesas com ações e serviços públicos de saúde.
- b) Os recursos da União serão repassados ao Fundo Nacional de Saúde e às demais unidades orçamentárias que compõem o órgão Ministério da Saúde, para serem aplicados em ações e serviços públicos de saúde.
- c) Os recursos destinados a investimentos terão sua programação realizada anualmente e, em sua alocação, serão considerados, prioritariamente, critérios que visem reduzir as desigualdades na oferta de ações e serviços públicos de saúde e garantir a integralidade da atenção à saúde.
- d) Os Planos Estaduais de Saúde deverão explicitar a metodologia de alocação dos recursos estaduais e a previsão anual de recursos aos Municípios, pactuadas pelos gestores estaduais e municipais em comissão intergestoras bipartite, e aprovadas pelo Conselho Estadual de Saúde.
- e) Os planos e as metas regionais resultantes das pactuações intermunicipais constituirão a base para os planos e as metas estaduais que promoverão a equidade interregional.

52. Devido às inúmeras possibilidades etiológicas da dor abdominal não traumática, são propostas algumas classificações para auxiliarem na elaboração dos diagnósticos. O abdômen agudo perfurativo é o que contém

- a) gravidez ectópica rota.
- b) úlcera péptica.
- c) apendicite.
- d) colecistite aguda.
- e) isquemia intestinal.

53. Acerca da cetoacidose diabética, leia as afirmativas a seguir e marque (V) para as VERDADEIRAS e (F) para as FALSAS.

- () Os sintomas da cetoacidose diabética incluem náuseas, vômitos, dor abdominal e um aroma frutado característico no hálito.
- () A cetoacidose diabética é diagnosticada por meio de exames de sangue que mostram níveis baixos de glicose, cetonas e ácido.
- () O tratamento da cetoacidose diabética envolve a reposição de líquidos por via intravenosa e insulina.
- () Sem tratamento, a cetoacidose diabética pode evoluir para coma e morte.

Assinale a alternativa que contém a sequência CORRETA.

- a) V – F – V – F.
- b) F – F – V – V.
- c) V – F – V – V.
- d) F – F – F – V.
- e) V – V – F – F.

54. Leia o trecho a seguir.

“É a descrição utilizada para caracterizar a dor torácica causada pela falta de sangue (isquemia) que acomete o músculo cardíaco. É quase sempre relacionada a doenças que causam obstrução nas artérias responsáveis por levarem sangue ao coração, as coronárias.”

O trecho trata sobre a

- a) Síndrome do sequestro subclávio.
- b) Doença arterial periférica.
- c) Angina pectoris.
- d) Síndrome de compressão torácica.
- e) Doença da artéria carótida.

55. No que diz respeito à pneumonia, assinale a alternativa INCORRETA.

- a) Diferente do vírus da gripe, que é altamente infectante, os agentes infecciosos da pneumonia não costumam ser transmitidos facilmente.
- b) É provocada pela penetração de um agente infeccioso ou irritante (bactérias, vírus, fungos e por reações alérgicas) no espaço alveolar.
- c) Um de seus sintomas é a confusão mental.
- d) É uma doença de origem quase sempre alérgica, em que há uma inflamação da mucosa nasal que provoca coriza.
- e) Um de seus sintomas é a toxemia.

56. A crise hipertensiva é definida com a pressão arterial

- a) $\geq 80 \times 70$
- b) $\geq 120 \times 80$
- c) $\geq 130 \times 110$
- d) $\geq 145 \times 120$
- e) $\geq 180 \times 120$

57. Leia as afirmativas a seguir.

As causas mais comuns de hemorragia digestiva baixa é(são):

- I. Pólipos do intestino grosso.
- II. Doença diverticular.
- III. Hemorroidas.
- IV. Doença inflamatória intestinal.

Marque a opção que apresenta as afirmativas CORRETAS.

- a) I – II.
- b) II – III.
- c) II – III – IV.
- d) I – II – IV.
- e) I – II – III – IV.

58. Assinale a alternativa que contém o termo que significa que há sangue visível no vômito.

- a) Hepatomegalia.
- b) Anasarca.
- c) Hematêmese.
- d) Eritema.
- e) Estomatite.

59. Segundo o Código de Ética Médica, é vedado ao médico,

- a) indicar o procedimento adequado ao paciente, observadas as práticas cientificamente reconhecidas e respeitada a legislação vigente.
- b) recusar-se a exercer sua profissão em instituição pública ou privada onde as condições de trabalho não sejam dignas ou possam prejudicar a própria saúde ou a do paciente, bem como a dos demais profissionais.
- c) requerer desagravo público ao Conselho Regional de Medicina quando atingido no exercício de sua profissão.
- d) recusar-se a realizar atos médicos que, embora permitidos por lei, sejam contrários aos ditames de sua consciência.
- e) delegar a outros profissionais atos ou atribuições exclusivos da profissão médica.

60. Leia as afirmativas a seguir e marque (V) para as VERDADEIRAS e (F) para as FALSAS.

- () A Medicina é uma profissão a serviço da saúde do ser humano e da coletividade e será exercida sem discriminação de nenhuma natureza.
- () O alvo de toda a atenção do médico é a saúde do ser humano, em benefício da qual deverá agir com o máximo de zelo e o melhor de sua capacidade profissional.
- () Para exercer a Medicina com honra e dignidade, o médico necessita ter boas condições de trabalho e ser remunerado de forma justa.
- () Compete ao médico aprimorar continuamente seus conhecimentos e usar o melhor do progresso científico em benefício do paciente.

Assinale a opção que contém a sequência CORRETA.

- a) V – F – V – V.
- b) F – V – F – F.
- c) V – F – V – F.
- d) F – F – V – V.
- e) V – V – V – V.