



**CONSÓRCIO PÚBLICO DE SAÚDE DA  
MICRORREGIÃO DE CRATEÚS – CPSMCR  
SELEÇÃO PÚBLICA / EDITAL Nº 001/2023**

**ODONTÓLOGO BUCOMAXILO FACIAL**

NOME DO CANDIDATO: \_\_\_\_\_

RG: \_\_\_\_\_ ÓRGÃO EXPEDIDOR: \_\_\_\_\_

Nº DE INSCRIÇÃO

|  |  |  |  |  |  |  |  |
|--|--|--|--|--|--|--|--|
|  |  |  |  |  |  |  |  |
|--|--|--|--|--|--|--|--|

ASSINATURA: \_\_\_\_\_

**LEIA COM ATENÇÃO E SIGA RIGOROSAMENTE ESTAS INSTRUÇÕES:**

1. Este caderno contém 60 (sessenta) questões de múltipla escolha, numeradas de 1 (um) a 60 (sessenta).
2. Cada uma das questões apresenta um enunciado seguido de 5 (cinco) alternativas, das quais somente uma deve ser assinalada.
3. Examine se a prova está completa com a sequência numérica das questões, se há falhas ou imperfeições gráficas que causem dúvidas. Qualquer reclamação deverá ser feita durante os 20 minutos iniciais. Após esse tempo, qualquer reclamação será desconsiderada.
4. Depois de decorridas 2 (duas) horas do início da prova, será distribuído **a folha de respostas**, o qual será o único documento válido para a correção. Ao recebê-lo, verifique se seu nome e seu número de inscrição estão corretos. Reclame imediatamente se houver discrepância.
5. A folha de respostas não pode ser dobrada, amassada, rasurada ou manchada. Exceto sua assinatura e data de nascimento, nada deve ser escrito ou registrado fora dos locais destinados às respostas. Tenha muita atenção ao marcar sua folha de respostas, pois não haverá substituição por erro do candidato. Marque sua resposta pintando completamente o espaço correspondente à alternativa de sua opção.  
  
Ex.: A ☐ B ☒ C ☐ D ☐ E ☐
6. A leitora de marcas não registrará as respostas em que houver falta de nitidez, uso de corretivo, marcação a lápis ou marcação de mais de uma letra. Não serão computadas questões não assinaladas.
7. Durante a prova, é proibido o intercâmbio e o empréstimo de material de qualquer natureza entre os candidatos. A tentativa de fraude, a indisciplina e o desrespeito às autoridades encarregadas dos trabalhos são faltas que implicarão a desclassificação do candidato.
8. Qualquer forma de comunicação entre candidatos implicará a eliminação de ambos do certame.
9. Não será permitido ao candidato, durante a realização das provas, portar armas, aparelhos eletrônicos de qualquer natureza, relógios, bolsas, livros, jornais e impressos em geral; bonés, chapéus, lenço de cabelo, bandanas etc.
10. É vedado o uso de telefone celular ou de qualquer outro meio de comunicação. O candidato que for flagrado portando aparelho celular ou qualquer outro meio de comunicação, durante o período de realização da prova, e/ou o aparelho celular tocar será sumariamente eliminado do certame.
11. Em caso de dúvida, durante a prova, levante o braço para solicitar atendimento da fiscalização. Jamais pergunte em voz alta.
12. Ao terminar a resolução da prova, entregue-a ao fiscal de sala juntamente com **a folha de respostas**. Não se esqueça de **assinar a folha de respostas e a folha de frequência**.
13. O candidato que permanecer na sala de provas, por mais de 3h30min, poderá levar consigo o caderno de provas, fornecido pela **ORGANIZADORA**.
14. As provas terão duração de 4 (quatro) horas com início às 08h e término às 12h. O candidato só poderá ausentar-se da sala depois de decorridas duas horas do início das provas.
15. Os **Gabaritos Preliminares das Provas Objetivas** serão divulgados 72 (setenta e duas) horas após a realização das mesmas.

RASCUNHO

## CONHECIMENTOS GERAIS

### Leia o texto a seguir para responder às questões de 1 a 14.

Avanço da inteligência artificial abre debate sobre riscos da tecnologia

Descobertas preocupam empresas e governos, geram forte reação da sociedade e levam pesquisadores a buscar novas formas de controle.

Por Alessandro Giannini – Publicado em 7 abr 2023.

O bioquímico e escritor de ficção científica russo-americano Isaac Asimov (1920-1992) foi responsável por antecipar e popularizar, em meados do século XX, o conceito de inteligência artificial – IA na literatura. Influenciado pela emergente corrida espacial e pela ebulição tecnológica de seu tempo, Asimov explorou temas como moralidade, ética e as consequências da inovação para a humanidade. No livro *Eu, Robô*, lançado em 1950, ele reúne nove contos que mostram a evolução dos autômatos ao longo do tempo. Os enredos se passam em um mundo no qual uma série de regras, chamadas “Três Leis da Robótica”, protegem os seres humanos das máquinas. Visionário, Asimov anteviu em sua obra os temores expressos na carta divulgada há alguns dias pelo Future of Life Institute, organização que busca reduzir o risco de grandes tecnologias para a humanidade. Com milhares de assinaturas, a missiva pede aos laboratórios de pesquisa que parem imediatamente o desenvolvimento dos modelos de inteligência artificial – IA, que estariam se tornando perigosamente ativos na realização de tarefas mais complexas. “Esses sistemas só devem progredir quando estivermos confiantes de que seus efeitos serão positivos e seus riscos, gerenciáveis”, adverte o texto.

Subscrito por nomes insuspeitos do mundo digital, como Elon Musk, dono da Tesla e do Twitter, e Steve Wozniak, um dos fundadores da Apple, o documento se tornou um grande sinal de alerta. Entre os riscos descritos na mensagem estão a disseminação de propaganda falsa e desinformação, a potencial obsolescência humana e a perda do controle da civilização. Além do caráter alarmista, surpreende o fato de personagens cuja trajetória está diretamente ligada à inovação — Musk e Wozniak em especial — desejarem deter o avanço tecnológico. Se eles estão apreensivos com o desabrochar da inteligência artificial, imagina-se que algo realmente danoso possa nos atingir.

O temor tem crescido em intensidade e levou a reações em série de governos, empresas e organismos sociais. Na Europa, a Itália bloqueou o funcionamento do ChatGPT, aplicativo criado pela OpenAI que simula conversação humana. Segundo os italianos, o app viola a lei local de dados pessoais. França e Alemanha estão considerando seguir os mesmos passos do país vizinho. Na semana passada, o presidente americano Joe Biden se reuniu com seu conselho de consultores em ciência e tecnologia para debater os “riscos e oportunidades” envolvidos no campo da IA, agora aquecido pela competição aguerida de conglomerados como as americanas Microsoft e Google e as chinesas Baidu e Tencent, entre outros gigantes. Uma das propostas na mesa seria regulamentar o setor. “A questão é que grupos relativamente pequenos, com recursos limitados, podem avançar a pesquisa nessas áreas”, disse a VEJA o brasileiro Marcelo Gleiser, físico, astrônomo e professor da Dartmouth College, nos EUA. “Portanto, a regulamentação torna-se muito complexa. Quem poderá garantir que as leis serão seguidas?”

A perspectiva histórica enriquece o debate. Quando se analisam com atenção as inovações do passado — as máquinas a vapor, a internet ou o sequenciamento de genomas, é importante observar que elas, especialmente em seu período de afirmação, foram alvo de questionamentos e consideradas perigosas para a humanidade. Contudo, todas se comportaram como o mito da Caixa de Pandora: uma vez aberta, seu conteúdo não pode mais ser contido. A mesma lógica vale para a inteligência artificial? Provavelmente, sim.

[...] Duvidar do potencial das novas tecnologias é típico do espírito humano. Em 1943, o então presidente da IBM, Thomas Watson, disse algo que se tornou risível com o passar dos anos: “Eu acredito que há mercado para talvez cinco computadores”. Em 1946, Darryl Zanuck, fundador do estúdio 20th Century Fox, declarou que “a televisão não vai conseguir se segurar no mercado por mais de seis meses”.

É fácil criticar o passado com os olhos do presente. Mais difícil talvez seja compreender o potencial disruptivo de uma tecnologia e dimensionar seus riscos. Não são poucos os perigos associados à inteligência artificial. Entre os mais marcantes estão a concentração de poder nas mãos de poucas empresas, o desaparecimento de empregos pela automação de atividades, a disseminação descontrolada de ataques cibernéticos e o desenvolvimento de armas autônomas. [...] Mas há um aspecto vital que não pode ser ignorado: o econômico. O mercado de IA está avaliado em 142,3 bilhões de dólares e continua a avançar impulsionado pelo fluxo crescente dos investimentos que recebe. [...] Muitos cientistas, empresários e empreendedores argumentam que os benefícios da tecnologia superam os riscos embutidos nela. O bilionário e filantropo Bill Gates está entre os que pensam dessa maneira. Gates reconheceu e listou avanços gerados pela inteligência artificial que podem ser conquistados em campos como bem-estar social, educação e meio ambiente. Ao mesmo tempo, faz uma importante ponderação. Segundo ele, é imperativo garantir que todos — e não apenas os ricos — desfrutem da nova tecnologia.

Em linhas gerais, existem quatro níveis básicos de inteligência artificial. A primeira, a “fraca”, está associada a tarefas como trancar a porta do carro. No segundo patamar, chamado de “geral”, ela é aplicável a atividades automatizadas que quase não precisam de supervisão humana, como linhas de produção ou a gestão de lavouras. A terceira vertente, denominada “superinteligência artificial”, é usada em máquinas capazes de tomar decisões rápidas de forma quase autônoma, como os carros sem motorista. Recentemente, surgiu a “generativa”, capaz de criar textos, imagens, códigos de programação, vídeos ou qualquer outra linguagem natural, a partir de sistemas de aprendizado de máquina e grandes modelos de linguagem (LLM, na sigla em inglês). O aplicativo “aprende” a partir de buscas em bancos de dados abertos e também analisando os estímulos (“prompts”) alimentados pelos usuários.

Sucesso desde que foi lançado, no fim do ano passado, o ChatGPT conquistou corações e mentes ao responder a estímulos escritos dos usuários como se fosse uma pessoa real. A despeito dos tropeços iniciais, o chatbot, como é chamada a ferramenta criada pela empresa americana OpenAI, ganhou tração popular e atraiu a atenção da Microsoft. [...] É importante reconhecer que esses modelos de linguagem não são perfeitos e têm limitações, como produzir respostas incorretas e sem sentido, além de possíveis vieses.

Mais ou menos ao mesmo tempo, surgiram os geradores de imagens como DALL-E (também da OpenAI), Midjourney e Stable Diffusion, que produzem cenas realistas a partir de definições propostas pelos usuários. Os resultados são tão impressionantes que uma fotografia falsa do papa Francisco vestindo um sobretudo de tecido sintético acolchoado enganou até veículos especializados em moda. Imagens do ex-presidente americano Donald Trump sendo preso em Nova York e do presidente francês Emmanuel Macron atacando manifestantes em Paris rodaram a internet. [...] “Só há uma solução”, disse a VEJA o eng. de robótica israelense Hod Lipson, professor da Universidade Columbia e estudioso do assunto. “Você sempre pode gerar outra inteligência artificial para distinguir o real e o falso.”

A despeito da evolução das tecnologias associadas à inteligência artificial, é consenso entre especialistas e pesquisadores que a natureza humana e sua integridade devem prevalecer. Criador do conceito de realidade virtual e ferrenho crítico das redes sociais, o cientista da computação americano Jaron Lanier declarou recentemente, em tom jocosos, que o maior perigo desses aplicativos não é seu potencial destrutivo, mas a possibilidade de que “nos deixem loucos”. Também signatário da carta que defende um freio de arrumação na inteligência artificial, o historiador e escritor israelense Yuval Noah Harari afirma que avançar na sofisticação dos computadores “pode servir apenas para fortalecer a estupidez natural dos humanos”. As possibilidades são infinitas e, de fato, algumas são assustadoras. Mas a verdade é que a inteligência artificial já está entre nós — e esse é um movimento irreversível.

Adaptado <https://veja.abril.com.br/tecnologia/avanco-da-inteligencia-artificial-abre-debate-sobre-riscos-da-tecnologia>

**1. Com base nas características do texto lido, pode-se afirmar que ele pertence ao gênero**

- a) notícia.
- b) reportagem.
- c) resenha crítica.
- d) campanha publicitária.
- e) artigo de divulgação científica.

**2. De acordo com o texto, são riscos do avanço da inteligência artificial, EXCETO o(a)**

- a) concentração de poder nas mãos de poucas empresas.
- b) ChatGPT como ferramenta de fonte de informações.
- c) disseminação descontrolada de ataques cibernéticos.
- d) proeminência da integridade humana na evolução das tecnologias.
- e) desaparecimento de empregos pela automação de atividades.

**3. O parágrafo de introdução do texto (de: o bioquímico e o escritor... / até: ...adverte o texto), tem a função de**

- a) delimitar o tema a ser abordado no texto.
- b) alertar sobre as previsões alarmistas em torno da IA.
- c) desenvolver as ideias sobre os riscos da tecnologia.
- d) aconselhar as autoridades sobre possíveis riscos.
- e) informar sobre a reação da sociedade frente aos avanços da IA.

**4. Considerando as funções da linguagem, podemos afirmar que, no texto lido, prevalece a função**

- a) fática, pois o propósito comunicativo do autor é entrar em contato com o leitor e manter o canal de comunicação.
- b) expressiva, por se tratar de um texto lírico, subjetivo e pessoal sobre os avanços da tecnologia.
- c) estética, por se tratar de um texto literário com a intenção de sensibilizar o leitor sobre os riscos da IA.
- d) metalinguística, pois a mensagem utiliza o próprio código linguístico para falar dele mesmo.
- e) referencial, pois o autor apresenta informações e opiniões pertinentes aos riscos da inteligência artificial.

**5. “Os resultados são tão impressionantes que uma fotografia falsa do Papa Francisco [...] enganou até veículos especializados em moda. [...]” 10º§**

**A conjunção sublinhada introduz uma oração com sentido de**

- a) condição.
- b) proporção.
- c) consequência.
- d) comparação.
- e) causa.

**6. No terceiro parágrafo, o autor afirma que**

“[...] aquecido pela competição aguerrida de conglomerados como as americanas Microsoft e Google[...].”

**A palavra que modifica o sentido do termo sublinhado nessa frase é**

- a) audaz.
- b) imbele.
- c) sobeja.
- d) alentada.
- e) belicosa.

**7. No décimo primeiro parágrafo lemos:**

“Mas a verdade é que a inteligência artificial já está entre nós [...].”

**Assinale a alternativa em que a substituição da palavra destacada nessa frase altera seu sentido.**

- a) Contudo, a verdade é que a inteligência artificial já está entre nós [...].
- b) Entretanto, a verdade é que a inteligência artificial já está entre nós [...].
- c) No entanto, a verdade é que a inteligência artificial já está entre nós [...].

d) Porquanto, a verdade é que a inteligência artificial já está entre nós [...].

e) Porém, a verdade é que a inteligência artificial já está entre nós [...].

**8. Leia com atenção cada afirmação das alternativas a seguir e marque a que explica corretamente a estrutura da palavra.**

- a) existem – apresenta vogal temática de verbo de segunda conjugação -e-.
- b) historiador – não se vê a desinência de gênero da palavra.
- c) avançar – apresenta vogal temática de verbo de terceira conjugação -i-.
- d) argumentam – não se vê a desinência de número da palavra.
- e) chegaria – chega (radical + vogal temática); -ria (desinência modo-temporal).

**9. Leia a afirmação contida no oitavo parágrafo.**

“Em linhas gerais, existem quatro níveis básicos de inteligência artificial.”

**A única variação INCORRETA para essa frase é:**

- a) Em linhas gerais, devem existir quatro níveis básicos de inteligência artificial.
- b) Em linhas gerais, há quatro níveis básicos de inteligência artificial.
- c) Em linhas gerais, devem haver quatro níveis básicos de inteligência artificial.
- d) Em linhas gerais, havia quatro níveis básicos de inteligência artificial.
- e) Em linhas gerais, são quatro níveis básicos de inteligência artificial.

**10. “Muitos cientistas, empresários e empreendedores argumentam que os benefícios da tecnologia superam os riscos embutidos nela.” No sétimo parágrafo a oração sublinhada apresenta a mesma classificação que**

- a) “[...] quando estivermos confiantes de que seus efeitos serão positivos [...]” 1º§
- b) “[...] o então presidente da IBM, Thomas Watson, disse algo que se tornou risível com o passar dos anos[...]” 5º§
- c) “Mas a verdade é que a inteligência artificial já está entre nós.” 11º§
- d) “[...] atividades automatizadas que quase não precisam de supervisão humana [...]” 8º§
- e) “Quem poderá garantir que as leis serão seguidas?” 3º§

**11. No primeiro parágrafo lemos.**

“Esses sistemas só devem progredir quando estivermos confiantes de que seus efeitos serão positivos e seus riscos, gerenciáveis”.

**Marque a alternativa que apresenta outra possibilidade CORRETA de pontuação desse período.**

- a) Esses sistemas só devem progredir quando, estivermos confiantes de que seus efeitos serão positivos e seus riscos, gerenciáveis.
- b) Esses sistemas só devem progredir, quando estivermos confiantes de que seus efeitos serão positivos e seus riscos, gerenciáveis.
- c) Esses sistemas só devem progredir quando estivermos confiantes, de que seus efeitos serão positivos e seus riscos, gerenciáveis.
- d) Esses sistemas só devem progredir quando estivermos confiantes, de que seus efeitos serão positivos e seus riscos gerenciáveis.
- e) Esses sistemas só devem progredir quando estivermos confiantes de que seus efeitos, serão positivos e seus riscos, gerenciáveis.

**12. O segundo parágrafo apresenta a seguinte afirmação:**

“Se eles estão apreensivos com o desabrochar da inteligência artificial, imagina-se que algo realmente danoso possa nos atingir.”

**A respeito das palavras sublinhadas nessa frase pode-se afirmar que**

- a) a primeira é um pronome.
- b) a segunda é um pronome.
- c) a segunda é uma conjunção.
- d) ambas são conjunções.
- e) ambas são pronomes.

**13. Ainda no primeiro parágrafo observamos:**

“[...] a missiva pede aos laboratórios de pesquisa que parem imediatamente [...]”

**As duas formas verbais sublinhadas nessa frase estão conjugadas no(a)**

- a) mesmo modo.
- b) mesmo número.
- c) voz reflexiva.
- d) mesmo tempo.
- e) forma infinitiva.

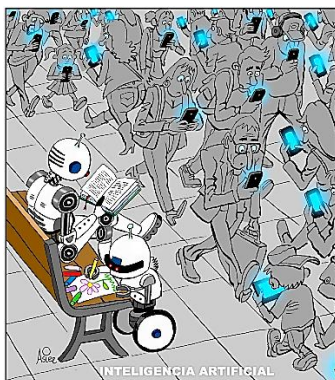
**14. A afirmação apresentada no quarto parágrafo:**

“Quando se analisam com atenção as inovações do passado [...]”

**A alternativa que justifica a colocação pronominal nessa frase é**

- a) próclise, provocada pela conjunção subordinativa.
- b) próclise, provocada pelo pronome relativo.
- c) ênclise, na sequência verbo-complemento.
- d) ênclise, com sujeito expresso.
- e) mesóclise, determinada pelo tempo verbal.

**15. Leia a charge e responda a seguir.**



**São características da charge, EXCETO,**

- a) utiliza o humor ao mesmo tempo em que critica a falta de vínculos humanos reais.
- b) indica as posições invertidas entre homem e máquina com o crescimento das relações virtuais.
- c) destaca a linguagem verbal como elemento principal para a compreensão da mensagem da charge.
- d) apresenta linguagem mista com uso simultâneo da linguagem verbal e não verbal.
- e) trata-se de um gênero textual que utiliza a imagem para mostrar um posicionamento.

**16. A única alternativa que apresenta palavra cuja letra “X” possui mais de um fonema é**

- a) complexa.
- b) extremidade.
- c) exame.
- d) pretexto.
- e) experiência.

**17. Assinale a alternativa em que todas as palavras são corretamente escritas com a(s) letra(s) indicada(s) entre parênteses.**

- a) \_\_\_ enofobia / e \_\_\_ orbitante / en \_\_\_ ente. (x)
- b) a \_\_\_ ensão / fa \_\_\_ ismo / tran \_\_\_ ender. (sc)
- c) \_\_\_ mpecilho / \_\_\_ mpedimento / \_\_\_ ntitular. (i)
- d) anali \_\_\_ ar / parali \_\_\_ ar / timide \_\_\_. (z)
- e) \_\_\_ íria / a \_\_\_ eitar / here \_\_\_ e. (g)

**18. Qual é a alternativa em que todos os números são divisíveis por 5 e 9 simultaneamente?**

- a) 345; 678 e 1.236.
- b) 764; 216 e 1.760.
- c) 543; 942 e 1.865.
- d) 999; 9993 e 9.933.
- e) 585; 855 e 7.560.

**19. Qual das equações a seguir possui o único primo par como solução?**

- a)  $3x = 15$
- b)  $2x + 4 = 12$
- c)  $x + 4 = 5$
- d)  $x + 10 = 12$
- e)  $4x + 10 = 18 + 3x$

**20. Se a razão entre dois números é  $\frac{4}{5}$  e o menor deles é 32, o maior deles será**

- a) 40.
- b) 25.
- c) 35.
- d) 20.
- e) 15.

**21. Se eu gastei R\$ 950,00 em um supermercado e essa quantia corresponde a 40% do meu salário, posso afirmar que meu salário é**

- a) R\$ 4.200,00.
- b) R\$ 3.800,00.
- c) R\$ 2.375,00.
- d) R\$ 2.425,00.
- e) R\$ 3.580,00.

**22. É verdadeira a afirmação que a equação  $2x^2 - 100 = 0$  possui raízes**

- a) reais não racionais.
- b) naturais.
- c) inteiras não naturais.
- d) racionais não inteiras.
- e) que não são reais.

**23. A intercessão entre o conjunto dos números naturais pares e o conjunto dos números primos é**

- a)  $\{0, 2, 10\}$ .
- b)  $\{0, 2\}$ .
- c)  $\{2\}$ .
- d)  $\{0\}$ .
- e)  $\{\emptyset\}$ .

**24. João grampeia quinze processos a cada seis minutos. Se ele grampear quarenta e cinco processos, gastará**

- a) 16 minutos.
- b) 17 minutos.
- c) 18 minutos.
- d) 19 minutos.
- e) 20 minutos.

**25. Quantas diagonais um pentágono e um octógono possuem juntos?**

- a) 19.
- b) 13.
- c) 26.

- d) 25.
- e) 50.

**26. Qual é o MMC (Mínimo Múltiplo Comum) entre a soma dos números 15 e 21 e a diferença entre os números 38 e 24?**

- a) 2.
- b) 50.
- c) 105.
- d) 15.960.
- e) 252.

**27. Qual é a alternativa que apresenta um número irracional?**

- a)  $\sqrt{49}$ .
- b)  $\sqrt{625}$ .
- c)  $\sqrt{961}$ .
- d)  $3\sqrt{36}$ .
- e)  $5\sqrt{20}$ .

**28. Qual é o valor da soma dos algarismos da expressão numérica  $10^2 \div 10^0 + 2^1 \div 1^{50} - 10000^0$ ?**

- a) 0.
- b) 1.
- c) 2.
- d) 3.
- e) 4.

**29. Leia a afirmação a seguir.**

O(A) \_\_\_\_\_ é um sólido geométrico que possui base poligonal e faces laterais triangulares que se encontram em um ponto conhecido como vértice.

**Marque a opção que completa corretamente a lacuna.**

- a) pirâmide
- b) cone
- c) prisma
- d) cilindro
- e) esfera

**30. Qual a principal meta acordada pelo Acordo de Paris?**

- a) Conter processo de desmatamento da Floresta Amazônica.
- b) Reduzir as emissões de gases de efeito estufa como o dióxido de carbono.
- c) Proteger os mananciais subterrâneos.
- d) Conter a mineração.
- e) Regular o mercado de carbono.

**31. As ilhas de calor são consideradas microclimas urbanos formadas pela aglomeração de construções nas grandes cidades, que ocasiona a retenção de calor quando comparada com o ambiente de regiões periféricas, como cidades menores e zonas rurais.**

**A afirmativa está**

- a) Incorreta, porque a descrição refere-se ao fenômeno inversão térmica.
- b) Parcialmente correta, pois, o fenômeno descrito não retém calor.
- c) Correta, porque o calor tende a se acumular devido à dificuldade de se dissipar.
- d) Correta, porque o ar frio permanece em baixas altitudes e o ar quente, por sua vez, fica retido nas camadas mais elevadas.
- e) Parcialmente correta, a ilha de calor ocorre da mesma forma tanto nas áreas urbanas quanto nas áreas rurais.

**32. O Município de Crateús localiza-se na microrregião denominada**

- a) Sertão de Crateús.
- b) Ibiapaba.
- c) Coreaú.
- d) Jaguaribe.
- e) Sobral.

**33. De acordo com registros históricos, a imagem de Nossa Senhora de Fátima saiu de Portugal para cruzar cidades brasileiras. A passagem da imagem por Crateús ocorreu. No entanto, devotos impediram que ela deixasse a cidade e, como consequência,**

- a) foi fechada a igreja de Crateús temporariamente.
- b) a construção do Arco de Nossa Senhora de Fátima não foi reprovada.
- c) as populações de Crateús não puderam mais receber peregrinação de imagens.
- d) Crateús ficou conhecida como a cidade do castigo.
- e) a imagem de Nossa Senhora de Fátima não permaneceu o tempo previsto na cidade.

**34. A questão entre a China e Taiwan teve origem com a vitória da Revolução Chinesa em 1949, a derrubada do governo de Chiang Kai-Shek e a instauração do governo socialista de Mao-Tsé Tung. A partir desse período, a China seguiu dividida em duas a saber:**

- a) República Comunista de Taiwan e República Popular da China.
- b) República Popular da China e República Socialista de Taiwan.
- c) Independência da Rússia.
- d) República Popular da China e a China Nacionalista ou Taiwan.
- e) República Nacionalista da China e República Socialista de Taiwan.

**35. As autoridades iranianas ordenaram a prisão de duas mulheres depois de um vídeo divulgado, no qual elas são vistas sendo atacadas por um homem por não usar o hijab.**

(Fonte: Agência de notícias G1, 1 de abril de 2023).

**A respeito do hijab, é CORRETO afirmar que**

- a) o hijab é o código de vestimenta no Irã.
- b) as mulheres foram presas injustamente porque o hijab não faz mais parte da doutrina islâmica.
- c) as autoridades iranianas não podem prender mulheres por não usarem o hijab.
- d) o iraniano que agrediu as mulheres não sofreu nenhuma penalização.
- e) no Irã, o hijab é um hábito cívico, sem nenhuma conotação religiosa ou moral.

**36. No Brasil, a mineração em terras indígenas**

- a) é permitida e regulamentada por lei.
- b) diminui em função dos acordos ambientais internacionais.
- c) é restrita à região Norte do Brasil.
- d) aumentou significativamente nos últimos anos.
- e) é proibida por lei.

**37. O Movimento dos Atingidos por Barragens é um movimento social brasileiro com o objetivo principal de**

- a) lutar pela reforma agrária.
- b) pautar a regulamentação da mineração no Brasil.
- c) criar e implementar projetos sustentáveis em parceria com as mineradoras.
- d) lutar pelos direitos de povos e comunidades tradicionais.
- e) organizar os atingidos pela construção de barragens para a defesa de seus direitos.

**38. Considerada a maior bacia hidrográfica exclusivamente brasileira, estamos falando da Bacia**

- a) Platina.
- b) do Rio Tocantins-Araguaia.
- c) do Rio São Francisco.
- d) do Rio Amazonas.
- e) do Parnaíba.



**39. A Floresta Amazônica é uma das principais formações de floresta do mundo e enfrenta diversos problemas ambientais em razão do avanço das atividades humanas, especialmente a agropecuária e a mineração.**

**A Amazônia Legal, por sua vez,**

- a) não enfrenta problemas ambientais.
- b) abrange a maior parte do Bioma Cerrado.
- c) é responsável pelo maior índice de gases de efeito estufa do mundo.
- d) refere-se à espacialização territorial da Floresta Amazônica no Brasil.
- e) é o território abrangido pelos países Peru e Equador.

**40. O Presidente Lula estipulou novas regras do Bolsa Família 2023 (Auxílio Brasil) que, agora, tem valor mínimo de R\$ 600 e passa a ter pagamentos adicionais de R\$ 150 e R\$ 50, conforme critérios estabelecidos referentes à filiação.**

(Fonte: Agência de notícias Uol, 04 de abril de 2023).

**O Programa Bolsa Família (BFP) foi criado no governo**

- a) Luiz Inácio.
- b) Michel Temer.
- c) Itamar Franco.
- d) Dilma Rousseff.
- e) Jair Bolsonaro.

#### CONHECIMENTOS ESPECÍFICOS

**41. Na região anterior da maxila, as estruturas anatômicas com imagem radiolúcida são**

- a) fossa nasal; fosseta mirtiforme; canal nasolacrimal.
- b) canais incisivos; abertura superior dos canais incisivos; contorno da abertura piriforme.
- c) sutura palatina mediana (sutura intermaxilar); Y invertido (Y de Ennis, Y antral).
- d) canal nasolacrimal; conchas nasais inferiores; septo nasal.
- e) sombra das narinas; parede anterior do seio maxilar; conchas nasais inferiores.

**42. Em relação à região posterior da maxila, são estruturas anatômicas com imagem radiopaca.**

- a) Processo zigomático da maxila; osso zigomático; seio maxilar.
- b) Fossa nasal; osso zigomático; túber da maxila.
- c) Processo coronoide da mandíbula; seio maxilar; osso zigomático.
- d) Assoalho do seio maxilar; seio maxilar; fossa nasal.
- e) Túber da maxila; processo coronoide da mandíbula; assoalho do seio maxilar.

**43. Em relação aos acessos cirúrgicos ao esqueleto da face, podemos identificar técnicas de acesso ao processo alveolar e palato ósseo. Um desses acessos é o acesso com descolamento papilar. Sobre essa técnica é CORRETO afirmar que**

- a) os acessos com descolamento papilar são amplamente empregados em procedimentos restauradores diretos da cavidade oral.
- b) os acessos com descolamento papilar têm indicações em exodontias múltiplas e de restos radiculares; cirurgias periodontais e periapicais; tratamento das fraturas dento-alveolares; implantes e tratamento das patologias ósseas.
- c) esse acesso apresenta as vantagens de possibilitar pequena exposição do processo alveolar e de difícil execução.
- d) apresenta, como vantagem, a possibilidade de gerar ressecção gengival frequentemente.
- e) esse acesso apresenta a desvantagem de proporcionar um mau resultado estético e funcional.

**44. A radiografia panorâmica é a técnica extrabucal mais solicitada em odontologia. NÃO são indicações da radiografia panorâmica.**

- a) Visão do complexo maxilomandibular.
- b) Avaliação da relação dos dentes deciduos e permanentes.
- c) Avaliação da profundidade e extensão de lesões cariosas interproximais.
- d) Posicionamento dos terceiros molares inclusos/impactados.
- e) Estudo das anomalias dentárias, extensão das lesões patológicas e alterações metabólicas.

**45. Em relação ao acesso intrabucal para o mento, marque a afirmativa CORRETA.**

- a) O acesso ao mento por via intrabucal apresenta a vantagem de ampla exposição ao mento, sem promover cicatrizes na face.
- b) O acesso ao mento por via intrabucal deve ser realizado para o tratamento de fraturas de sínfise e parassínfise mandibulares e para o tratamento de patologias ósseas na região de espinha nasal anterior.
- c) As indicações do acesso cirúrgico intrabucal ao mento está relacionada à sua maior facilidade para extensões posteriores, devido à inexistência do nervo mental, o que poderia acarretar alteração de sensibilidade nos tecidos moles da região mental.
- d) Não existe nenhuma estrutura nobre na região mental, não trazendo riscos de parestesia local.
- e) Cirurgias por via bucal são procedimentos completamente não contaminados, sem microbiota, gerando total controle de infecção pós-operatória.

**46. Em relação às alterações odontogênicas, está CORRETO o que se afirma na alternativa.**

- a) Abscesso: é a invasão de tecidos ou órgãos do corpo por agentes capazes de causarem doença, é geralmente causado por bactérias que invadem a polpa dos dentes ou seus tecidos de suporte.
- b) Infecção: reação inflamatória de defesa do organismo que leva a edema (inchaço), vermelhidão, dor e sensação de calor local.
- c) Inflamação: na medida em que a infecção progride, ela pode invadir tecidos em torno da área, e passa a ser denominada de inflamação.
- d) Celulite infecciosa: a parte central da área infectada começa a "morrer" (necrose tecidual). Essa área de necrose geralmente se liquefaz dentro do tecido, transformando-se em pus.
- e) Infecções que apresentam pus alcançaram o estágio de abscesso.

**47. Em relação à inervação da cavidade oral, são nervos responsáveis pela inervação mandibular:**

- a) nervo bucal; nervo mental; nervo nasopalatino.
- b) nervo palatino menor; nervo alveolar inferior; nervo alveolar superior posterior.
- c) nervo mental; nervo lingual; nervo bucal.
- d) nervo glossofaríngeo; nervo alveolar inferior; nervo palatino maior.
- e) ramos alveolares superiores médios; ramos alveolares superiores posteriores; nervo nasopalatino.

**48. Sobre os ramos alveolares superiores anteriores, marque a afirmativa CORRETA.**

- a) Em relação ao trajeto, os ramos originam-se do nervo alveolar inferior e descem pela parede anterior da maxila.
- b) Inervam a polpa dos pré-molares, caninos e incisivos inferiores, periodonto, tecido mole vestibular nessa região e parte da mucosa do seio maxilar.
- c) Os ramos alveolares superiores anteriores originam-se ainda no canal infraorbital, aproximadamente 5 mm antes do forame. Assim, apenas por difusão e massagem, a solução anestésica os alcança.

- d) Podem ser bloqueados, fazendo-se uma infiltração na mucosa do primeiro pré-molar, no sentido do forame infraorbital, sendo obrigatório introduzir a agulha no canal para garantir parestesia.
- e) Inervam a polpa dos molares superiores e o tecido mole vestibular dos molares inferiores.

**49. Marque a opção que apresenta os nervos responsáveis pela inervação maxilar.**

- a) Nervo glossofaríngeo; nervo glossopalatino.
- b) Nervo alveolar superior posterior; nervo mental.
- c) Nervo bucal; nervo palatino maior.
- d) Nervo palatino maior; nervo palatino menor.
- e) Nervo lingual; ramos alveolares superiores posteriores.

**50. Sobre o nervo palatino maior, está CORRETA a afirmativa.**

- a) Origina-se do nervo palatino, dentro do canal palatino. Alcança a cavidade oral através do forame palatino maior e dirige-se anteriormente sob a mucosa do palato até a região dos pré-molares.
- b) Inerva a mucosa do palato mole e do palato duro por completo, sendo o único nervo responsável pela região de tecido mucoso.
- c) Só pode ser bloqueado via anestesia geral, exclusivamente.
- d) Pode ser bloqueado a partir do momento em que emerge pelo forame palatino maior, sendo que o forame localiza-se acerca de 10 mm posteriormente ao limite entre o palato duro e o mole e à igual distância entre o colo do segundo molar e a rafe palatina mediana.
- e) Por ser um nervo localizado de forma profunda, recomenda-se a deposição de 6 ml de anestésico na área alvo.

**51. Sobre o nervo nasopalatino, é CORRETO afirmar que**

- a) se origina do nervo alveolar inferior, na fossa pterigopalatina. Penetra na cavidade nasal pelo forame incisal e dirige-se inferior e anteriormente sob a mucosa do septo nasal até chegar ao canal incisivo
- b) inerva a mucosa do septo nasal, a mucosa e os tecidos moles da região anterior do palato, de canino a canino.
- c) se recomenda a deposição de 40ml de anestésico na área alvo.
- d) para gerar menor sensibilidade à dor, a agulha deve ser posicionada diretamente sobre a papila incisiva. É contraindicado aplicar o anestésico com a agulha inclinada lateralmente à papila, pois irá gerar maior sensibilidade à dor.
- e) inerva região de ramo de mandíbula e metade da superfície da língua.

**52. Considerando a forma dos arcos dentais permanentes, está CORRETA a afirmação.**

- a) Diâmetro transversal ou sagital é a medida da perpendicular entre a parte mais proeminente da face vestibular do incisivo central até a tangente que passa pelas faces distais dos terceiros molares.
- b) Diâmetro longitudinal é obtido pela medida entre as faces vestibulares dos molares, local onde ocorre maior distanciamento, sendo normalmente nos primeiros ou segundos molares na maxila, e nos terceiros molares, na mandíbula.
- c) O arco inferior é menor que o superior no diâmetro longitudinal.
- d) No diâmetro transversal, o superior é maior que o inferior. Assim, o arco superior sobrepõe-se ao inferior.
- e) O arco superior é menor que o arco inferior no diâmetro transversal.

**53. Os arcos dentais apresentam curvas de compensação, denominadas Curva de Spee e Curva de Wilson. Assim sendo, está CORRETA a afirmação.**

- a) O arco dental superior é côncavo.
- b) O arco dental inferior é convexo.

- c) A Curva de Spee é uma curva latero-lateral que permite o movimento de abertura e fechamento mandibular
- d) A Curva de Spee é uma curva anteroposterior, importante nos movimentos anteroposteriores da mandíbula.
- e) A Curva de Wilson é resultante da inclinação vestibular das coroas dos dentes superiores posteriores.

**54. Observando os conhecimentos sobre a Curva de Wilson, podemos afirmar que**

- a) é uma curva resultante da inclinação vestibular das coroas dos dentes superiores posteriores.
- b) é considerada uma curva sagital, também conhecida como curva de compensação sagital.
- c) é importante nos movimentos anteroposteriores da maxila.
- d) consiste em uma curva resultante da inclinação lingual das coroas dos dentes inferiores posteriores.
- e) permite os movimentos de protrusão e retrusão maxilar.

**55. Ao estudar as relações maxilomandibulares dinâmicas, é possível afirmar sobre os movimentos mandibulares.**

- a) Circundação: movimento realizado em um sentido superoinferior.
- b) Abertura e fechamento: movimentos realizados anteroposteriormente.
- c) Protrusão e retrusão: movimentos realizados laterolateralmente.
- d) Lateralidade: movimento constituído pela união dos três anteriores.
- e) Fechamento e abertura: movimentos realizados no sentido superior e inferior.

**56. Para que a mandíbula realize os movimentos mandibulares, é necessário que as ATM direita e esquerda também realizem movimentos articulares. Nos movimentos de lateralidade, é CORRETO afirmar que movimento de**

- a) trabalho também pode ser chamado de movimento de balanceio e ocorre sempre no côndilo do lado direito.
- b) balanceio, também chamado de movimento de não trabalho, ocorre sempre no lado que o paciente possui menor habilidade manual.
- c) Bennett é realizado pelo côndilo de balanceio.
- d) trabalho é realizado pelo côndilo de trabalho.
- e) não trabalho também é chamado de movimento de Bennett, sendo obrigatoriamente no lado esquerdo.

**57. A oclusão funcional ideal oferece condições mais favoráveis e maior estabilidade do sistema estomatognático para grande parte dos pacientes. São características de uma oclusão funcional ideal, EXCETO,**

- a) côndilos centrados na cavidade articular.
- b) contatos homogêneos e simultâneos de todos os dentes posteriores, com contatos mais leves nos dentes anteriores.
- c) guia canina ou em grupo, com ou sem interferência oclusal.
- d) todos os contatos dentários exercem carga axial a partir das cargas oclusais.
- e) ausência de contatos prematuros e interferências oclusais.

**58. Está INCORRETA a afirmativa sobre um preparo cavitário classe II, complexo, MOD, para amálgama do dente 36, ao se tratar da caixa proximal, são características ideais,**

- a) paredes vestibular e lingual convergentes para oclusal, acompanhando a inclinação das faces correspondentes.
- b) parede axial plana vestibulolingualmente e ligeiramente expulsiva no sentido gengivo-oclusal.
- c) parede gengival plana e perpendicular ao eixo longitudinal do dente, formando ângulos definidos com as paredes vestibular e lingual.
- d) ângulo axiopulpar arredondado.
- e) ângulo cavossuperficial biselado.



**59. O uso do dique de borracha é essencial para se alcançar a mais alta qualidade da restauração, sendo indicado durante o procedimento de isolamento absoluto. Sobre isolamento absoluto, é CORRETO afirmar que**

- a) permite que o campo operatório fique totalmente contaminado com umidade da cavidade bucal.
- b) gera retração e proteção dos tecidos duros e dos dentes que receberão a intervenção clínica, permanecendo por baixo do lençol de borracha.
- c) gera pior visibilidade do campo operatório.
- d) gera condições adequadas para inserção e condensação dos materiais restauradores.
- e) gera proteção do paciente contra a aspiração de instrumentos, restos de material restaurador ou qualquer corpo estranho, porém, não gera proteção do paciente contra deglutição desses materiais.

**60. Para manter o lençol de borracha em posição estável junto aos dentes são necessários grampos para isolamento. A utilização do grampo para manter a borracha em posição é indicada para todos os casos, especialmente para coroas clínicas curtas, como as dos pacientes jovens, e para retração gengival. Em relação à indicação dos grampos e aos grupos de dentes, marque a afirmativa CORRETA.**

- a) Para molares, são indicados os grampos 205, 206, 207 e 208.
- b) Para pré-molares, são indicados os grampos 209 e 210.
- c) Para molares inferiores, são indicados os grampos 200 a 205, e para molares superiores, são indicados os grampos 206 a 209.
- d) Para dentes anteriores, são indicados os grampos 210 e 211.
- e) Para pré-molares inferiores, são indicados os grampos 200 a 205.