



**CONSÓRCIO PÚBLICO DE SAÚDE DA
MICRORREGIÃO DE CRATEÚS – CPSMCR
SELEÇÃO PÚBLICA / EDITAL Nº 001/2023**

PSICÓLOGO

NOME DO CANDIDATO: _____

RG: _____ ÓRGÃO EXPEDIDOR: _____

Nº DE INSCRIÇÃO

--	--	--	--	--	--	--	--

ASSINATURA: _____

LEIA COM ATENÇÃO E SIGA RIGOROSAMENTE ESTAS INSTRUÇÕES:

1. Este caderno contém 60 (sessenta) questões de múltipla escolha, numeradas de 1 (um) a 60 (sessenta).
2. Cada uma das questões apresenta um enunciado seguido de 5 (cinco) alternativas, das quais somente uma deve ser assinalada.
3. Examine se a prova está completa com a sequência numérica das questões, se há falhas ou imperfeições gráficas que causem dúvidas. Qualquer reclamação deverá ser feita durante os 20 minutos iniciais. Após esse tempo, qualquer reclamação será desconsiderada.
4. Depois de decorridas 2 (duas) horas do início da prova, será distribuído **a folha de respostas**, o qual será o único documento válido para a correção. Ao recebê-lo, verifique se seu nome e seu número de inscrição estão corretos. Reclame imediatamente se houver discrepância.
5. A folha de respostas não pode ser dobrada, amassada, rasurada ou manchada. Exceto sua assinatura e data de nascimento, nada deve ser escrito ou registrado fora dos locais destinados às respostas. Tenha muita atenção ao marcar sua folha de respostas, pois não haverá substituição por erro do candidato. Marque sua resposta pintando completamente o espaço correspondente à alternativa de sua opção.

Ex.: A ○ B ● C ○ D ○ E ○
6. A leitora de marcas não registrará as respostas em que houver falta de nitidez, uso de corretivo, marcação a lápis ou marcação de mais de uma letra. Não serão computadas questões não assinaladas.
7. Durante a prova, é proibido o intercâmbio e o empréstimo de material de qualquer natureza entre os candidatos. A tentativa de fraude, a indisciplina e o desrespeito às autoridades encarregadas dos trabalhos são faltas que implicarão a desclassificação do candidato.
8. Qualquer forma de comunicação entre candidatos implicará a eliminação de ambos do certame.
9. Não será permitido ao candidato, durante a realização das provas, portar armas, aparelhos eletrônicos de qualquer natureza, relógios, bolsas, livros, jornais e impressos em geral; bonés, chapéus, lenço de cabelo, bandanas etc.
10. É vedado o uso de telefone celular ou de qualquer outro meio de comunicação. O candidato que for flagrado portando aparelho celular ou qualquer outro meio de comunicação, durante o período de realização da prova, e/ou o aparelho celular tocar será sumariamente eliminado do certame.
11. Em caso de dúvida, durante a prova, levante o braço para solicitar atendimento da fiscalização. Jamais pergunte em voz alta.
12. Ao terminar a resolução da prova, entregue-a ao fiscal de sala juntamente com **a folha de respostas**. Não se esqueça de **assinar a folha de respostas e a folha de frequência**.
13. O candidato que permanecer na sala de provas, por mais de 3h30min, poderá levar consigo o caderno de provas, fornecido pela **ORGANIZADORA**.
14. As provas terão duração de 4 (quatro) horas com início às 08h e término às 12h. O candidato só poderá ausentar-se da sala depois de decorridas duas horas do início das provas.
15. Os **Gabaritos Preliminares das Provas Objetivas** serão divulgados 72 (setenta e duas) horas após a realização das mesmas.

RASCUNHO

CONHECIMENTOS GERAIS

Leia o texto a seguir para responder às questões de 1 a 14.

Avanço da inteligência artificial abre debate sobre riscos da tecnologia

Descobertas preocupam empresas e governos, geram forte reação da sociedade e levam pesquisadores a buscar novas formas de controle.

Por Alessandro Giannini – Publicado em 7 abr 2023.

O bioquímico e escritor de ficção científica russo-americano Isaac Asimov (1920-1992) foi responsável por antecipar e popularizar, em meados do século XX, o conceito de inteligência artificial – IA na literatura. Influenciado pela emergente corrida espacial e pela ebulição tecnológica de seu tempo, Asimov explorou temas como moralidade, ética e as consequências da inovação para a humanidade. No livro *Eu, Robô*, lançado em 1950, ele reúne nove contos que mostram a evolução dos autômatos ao longo do tempo. Os enredos se passam em um mundo no qual uma série de regras, chamadas “Três Leis da Robótica”, protegem os seres humanos das máquinas. Visionário, Asimov anteviu em sua obra os temores expressos na carta divulgada há alguns dias pelo Future of Life Institute, organização que busca reduzir o risco de grandes tecnologias para a humanidade. Com milhares de assinaturas, a missiva pede aos laboratórios de pesquisa que parem imediatamente o desenvolvimento dos modelos de inteligência artificial – IA, que estariam se tornando perigosamente ativos na realização de tarefas mais complexas. “Esses sistemas só devem progredir quando estivermos confiantes de que seus efeitos serão positivos e seus riscos, gerenciáveis”, adverte o texto.

Subscrito por nomes insuspeitos do mundo digital, como Elon Musk, dono da Tesla e do Twitter, e Steve Wozniak, um dos fundadores da Apple, o documento se tornou um grande sinal de alerta. Entre os riscos descritos na mensagem estão a disseminação de propaganda falsa e desinformação, a potencial obsolescência humana e a perda do controle da civilização. Além do caráter alarmista, surpreende o fato de personagens cuja trajetória está diretamente ligada à inovação — Musk e Wozniak em especial — desejarem deter o avanço tecnológico. Se eles estão apreensivos com o desabrochar da inteligência artificial, imagina-se que algo realmente danoso possa nos atingir.

O temor tem crescido em intensidade e levou a reações em série de governos, empresas e organismos sociais. Na Europa, a Itália bloqueou o funcionamento do ChatGPT, aplicativo criado pela OpenAI que simula conversação humana. Segundo os italianos, o app viola a lei local de dados pessoais. França e Alemanha estão considerando seguir os mesmos passos do país vizinho. Na semana passada, o presidente americano Joe Biden se reuniu com seu conselho de consultores em ciência e tecnologia para debater os “riscos e oportunidades” envolvidos no campo da IA, agora aquecido pela competição aguerrida de conglomerados como as americanas Microsoft e Google e as chinesas Baidu e Tencent, entre outros gigantes. Uma das propostas na mesa seria regulamentar o setor. “A questão é que grupos relativamente pequenos, com recursos limitados, podem avançar a pesquisa nessas áreas”, disse a VEJA o brasileiro Marcelo Gleiser, físico, astrônomo e professor da Dartmouth College, nos EUA. “Portanto, a regulamentação torna-se muito complexa. Quem poderá garantir que as leis serão seguidas?”

A perspectiva histórica enriquece o debate. Quando se analisam com atenção as inovações do passado — as máquinas a vapor, a internet ou o sequenciamento de genomas, é importante observar que elas, especialmente em seu período de afirmação, foram alvo de questionamentos e consideradas perigosas para a humanidade. Contudo, todas se comportaram como o mito da Caixa de Pandora: uma vez aberta, seu conteúdo não pode mais ser contido. A mesma lógica vale para a inteligência artificial? Provavelmente, sim.

[...] Duvidar do potencial das novas tecnologias é típico do espírito humano. Em 1943, o então presidente da IBM, Thomas Watson, disse algo que se tornou risível com o passar dos anos: “Eu acredito que há mercado para talvez cinco computadores”. Em 1946, Darryl Zanuck, fundador do estúdio 20th Century Fox, declarou que “a televisão não vai conseguir se segurar no mercado por mais de seis meses”.

É fácil criticar o passado com os olhos do presente. Mais difícil talvez seja compreender o potencial disruptivo de uma tecnologia e dimensionar seus riscos. Não são poucos os perigos associados à inteligência artificial. Entre os mais marcantes estão a concentração de poder nas mãos de poucas empresas, o desaparecimento de empregos pela automação de atividades, a disseminação descontrolada de ataques cibernéticos e o desenvolvimento de armas autônomas. [...] Mas há um aspecto vital que não pode ser ignorado: o econômico. O mercado de IA está avaliado em 142,3 bilhões de dólares e continua a avançar impulsionado pelo fluxo crescente dos investimentos que recebe. [...] Muitos cientistas, empresários e empreendedores argumentam que os benefícios da tecnologia superam os riscos embutidos nela. O bilionário e filantropo Bill Gates está entre os que pensam dessa maneira. Gates reconheceu e listou avanços gerados pela inteligência artificial que podem ser conquistados em campos como bem-estar social, educação e meio ambiente. Ao mesmo tempo, faz uma importante ponderação. Segundo ele, é imperativo garantir que todos — e não apenas os ricos — desfrutem da nova tecnologia.

Em linhas gerais, existem quatro níveis básicos de inteligência artificial. A primeira, a “fraca”, está associada a tarefas como trancar a porta do carro. No segundo patamar, chamado de “geral”, ela é aplicável a atividades automatizadas que quase não precisam de supervisão humana, como linhas de produção ou a gestão de lavouras. A terceira vertente, denominada “superinteligência artificial”, é usada em máquinas capazes de tomar decisões rápidas de forma quase autônoma, como os carros sem motorista. Recentemente, surgiu a “generativa”, capaz de criar textos, imagens, códigos de programação, vídeos ou qualquer outra linguagem natural, a partir de sistemas de aprendizado de máquina e grandes modelos de linguagem (LLM, na sigla em inglês). O aplicativo “aprende” a partir de buscas em bancos de dados abertos e também analisando os estímulos (“prompts”) alimentados pelos usuários.

Sucesso desde que foi lançado, no fim do ano passado, o ChatGPT conquistou corações e mentes ao responder a estímulos escritos dos usuários como se fosse uma pessoa real. A despeito dos tropeços iniciais, o chatbot, como é chamada a ferramenta criada pela empresa americana OpenAI, ganhou tração popular e atraiu a atenção da Microsoft. [...] É importante reconhecer que esses modelos de linguagem não são perfeitos e têm limitações, como produzir respostas incorretas e sem sentido, além de possíveis vieses.

Mais ou menos ao mesmo tempo, surgiram os geradores de imagens como DALL-E (também da OpenAI), Midjourney e Stable Diffusion, que produzem cenas realistas a partir de definições propostas pelos usuários. Os resultados são tão impressionantes que uma fotografia falsa do papa Francisco vestindo um sobretudo de tecido sintético acolchoado enganou até veículos especializados em moda. Imagens do ex-presidente americano Donald Trump sendo preso em Nova York e do presidente francês Emmanuel Macron atacando manifestantes em Paris rodaram a internet. [...] “Só há uma solução”, disse a VEJA o eng. de robótica israelense Hod Lipson, professor da Universidade Columbia e estudioso do assunto. “Você sempre pode gerar outra inteligência artificial para distinguir o real e o falso.”

A despeito da evolução das tecnologias associadas à inteligência artificial, é consenso entre especialistas e pesquisadores que a natureza humana e sua integridade devem prevalecer. Criador do conceito de realidade virtual e ferrenho crítico das redes sociais, o cientista da computação americano Jaron Lanier declarou recentemente, em tom jocoso, que o maior perigo desses aplicativos não é seu potencial destrutivo, mas a possibilidade de que “nos deixem loucos”. Também signatário da carta que defende um freio de arrumação na inteligência artificial, o historiador e escritor israelense Yuval Noah Harari afirma que avançar na sofisticação dos computadores “pode servir apenas para fortalecer a estupidez natural dos humanos”. As possibilidades são infinitas e, de fato, algumas são assustadoras. Mas a verdade é que a inteligência artificial já está entre nós — e esse é um movimento irreversível.

Adaptado <https://veja.abril.com.br/tecnologia/avanco-da-inteligencia-artificial-abre-debate-sobre-riscos-da-tecnologia>

1. Com base nas características do texto lido, pode-se afirmar que ele pertence ao gênero

- notícia.
- reportagem.
- resenha crítica.
- campanha publicitária.
- artigo de divulgação científica.

2. De acordo com o texto, são riscos do avanço da inteligência artificial, EXCETO o(a)

- concentração de poder nas mãos de poucas empresas.
- ChatGPT como ferramenta de fonte de informações.
- disseminação descontrolada de ataques cibernéticos.
- proeminência da integridade humana na evolução das tecnologias.
- desaparecimento de empregos pela automação de atividades.

3. O parágrafo de introdução do texto (de: o bioquímico e o escritor... / até: ...adverte o texto), tem a função de

- delimitar o tema a ser abordado no texto.
- alertar sobre as previsões alarmistas em torno da IA.
- desenvolver as ideias sobre os riscos da tecnologia.
- aconselhar as autoridades sobre possíveis riscos.
- informar sobre a reação da sociedade frente aos avanços da IA.

4. Considerando as funções da linguagem, podemos afirmar que, no texto lido, prevalece a função

- fática, pois o propósito comunicativo do autor é entrar em contato com o leitor e manter o canal de comunicação.
- expressiva, por se tratar de um texto lírico, subjetivo e pessoal sobre os avanços da tecnologia.
- estética, por se tratar de um texto literário com a intenção de sensibilizar o leitor sobre os riscos da IA.
- metalinguística, pois a mensagem utiliza o próprio código linguístico para falar dele mesmo.
- referencial, pois o autor apresenta informações e opiniões pertinentes aos riscos da inteligência artificial.

5. “Os resultados são tão impressionantes que uma fotografia falsa do Papa Francisco [...] enganou até veículos especializados em moda. [...]” 10º§

A conjunção sublinhada introduz uma oração com sentido de

- condição.
- proporção.
- consequência.
- comparação.
- causa.

6. No terceiro parágrafo, o autor afirma que

“[...] aquecido pela competição aguerrida de conglomerados como as americanas Microsoft e Google[...].”

A palavra que modifica o sentido do termo sublinhado nessa frase é

- audaz.
- imbele.
- sobeja.
- alentada.
- belicosa.

7. No décimo primeiro parágrafo lemos:

“Mas a verdade é que a inteligência artificial já está entre nós [...].”

Assinale a alternativa em que a substituição da palavra destacada nessa frase altera seu sentido.

- Contudo, a verdade é que a inteligência artificial já está entre nós [...].
- Entretanto, a verdade é que a inteligência artificial já está entre nós [...].
- No entanto, a verdade é que a inteligência artificial já está entre nós [...].

d) Porquanto, a verdade é que a inteligência artificial já está entre nós [...].

e) Porém, a verdade é que a inteligência artificial já está entre nós [...].

8. Leia com atenção cada afirmação das alternativas a seguir e marque a que explica corretamente a estrutura da palavra.

- existem – apresenta vogal temática de verbo de segunda conjugação -e-.
- historiador – não se vê a desinência de gênero da palavra.
- avançar – apresenta vogal temática de verbo de terceira conjugação -i-.
- argumentam – não se vê a desinência de número da palavra.
- chegaria – chega (radical + vogal temática); -ria (desinência modo-temporal).

9. Leia a afirmação contida no oitavo parágrafo.

“Em linhas gerais, existem quatro níveis básicos de inteligência artificial.”

A única variação INCORRETA para essa frase é:

- Em linhas gerais, devem existir quatro níveis básicos de inteligência artificial.
- Em linhas gerais, há quatro níveis básicos de inteligência artificial.
- Em linhas gerais, devem haver quatro níveis básicos de inteligência artificial.
- Em linhas gerais, havia quatro níveis básicos de inteligência artificial.
- Em linhas gerais, são quatro níveis básicos de inteligência artificial.

10. “Muitos cientistas, empresários e empreendedores argumentam que os benefícios da tecnologia superam os riscos embutidos nela.” No sétimo parágrafo a oração sublinhada apresenta a mesma classificação que

- “[...] quando estivermos confiantes de que seus efeitos serão positivos [...].” 1º§
- “[...] o então presidente da IBM, Thomas Watson, disse algo que se tornou risível com o passar dos anos[...].” 5º§
- “Mas a verdade é que a inteligência artificial já está entre nós.” 11º§
- “[...] atividades automatizadas que quase não precisam de supervisão humana [...].” 8º§
- “Quem poderá garantir que as leis serão seguidas?” 3º§

11. No primeiro parágrafo lemos.

“Esses sistemas só devem progredir quando estivermos confiantes de que seus efeitos serão positivos e seus riscos, gerenciáveis”.

Marque a alternativa que apresenta outra possibilidade CORRETA de pontuação desse período.

- Esses sistemas só devem progredir quando, estivermos confiantes de que seus efeitos serão positivos e seus riscos, gerenciáveis.
- Esses sistemas só devem progredir, quando estivermos confiantes de que seus efeitos serão positivos e seus riscos, gerenciáveis.
- Esses sistemas só devem progredir quando estivermos confiantes, de que seus efeitos serão positivos e seus riscos, gerenciáveis.
- Esses sistemas só devem progredir quando estivermos confiantes, de que seus efeitos serão positivos e seus riscos gerenciáveis.
- Esses sistemas só devem progredir quando estivermos confiantes de que seus efeitos, serão positivos e seus riscos, gerenciáveis.

12. O segundo parágrafo apresenta a seguinte afirmação:

“Se eles estão apreensivos com o desabrochar da inteligência artificial, imagina-se que algo realmente danoso possa nos atingir.”

A respeito das palavras sublinhadas nessa frase pode-se afirmar que

- a primeira é um pronome.
- a segunda é um pronome.
- a segunda é uma conjunção.
- ambas são conjunções.
- ambas são pronomes.

13. Ainda no primeiro parágrafo observamos:

“[...] a missiva pede aos laboratórios de pesquisa que parem imediatamente [...]”

As duas formas verbais sublinhadas nessa frase estão conjugadas no(a)

- mesmo modo.
- mesmo número.
- voz reflexiva.
- mesmo tempo.
- forma infinitiva.

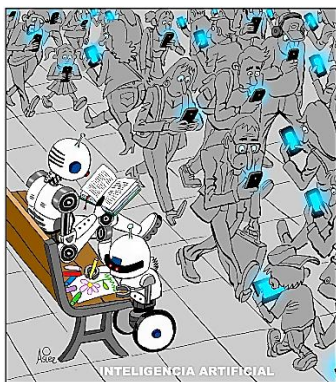
14. A afirmação apresentada no quarto parágrafo:

“Quando se analisam com atenção as inovações do passado [...]”

A alternativa que justifica a colocação pronominal nessa frase é

- próclise, provocada pela conjunção subordinativa.
- próclise, provocada pelo pronome relativo.
- ênclise, na sequência verbo-complemento.
- ênclise, com sujeito expresso.
- mesóclise, determinada pelo tempo verbal.

15. Leia a charge e responda a seguir.



São características da charge, EXCETO,

- utiliza o humor ao mesmo tempo em que critica a falta de vínculos humanos reais.
- indica as posições invertidas entre homem e máquina com o crescimento das relações virtuais.
- destaca a linguagem verbal como elemento principal para a compreensão da mensagem da charge.
- apresenta linguagem mista com uso simultâneo da linguagem verbal e não verbal.
- trata-se de um gênero textual que utiliza a imagem para mostrar um posicionamento.

16. A única alternativa que apresenta palavra cuja letra “X” possui mais de um fonema é

- complexa.
- extremidade.
- exame.
- pretexto.
- experiência.

17. Assinale a alternativa em que todas as palavras são corretamente escritas com a(s) letra(s) indicada(s) entre parênteses.

- ___ enofobia / e ___ orbitante / en ___ ente. (x)
- a ___ ensão / fa ___ ismo / tran ___ ender. (sc)
- ___ mpecilho / ___ mpedimento / ___ ntitular. (i)
- anali ___ ar / parali ___ ar / timide ___. (z)
- ___ íria / a ___ eitar / here ___ e. (g)

18. Qual é a alternativa em que todos os números são divisíveis por 5 e 9 simultaneamente?

- 345; 678 e 1.236.
- 764; 216 e 1.760.
- 543; 942 e 1.865.
- 999; 9993 e 9.933.
- 585; 855 e 7.560.

19. Qual das equações a seguir possui o único primo par como solução?

- $3x = 15$
- $2x + 4 = 12$
- $x + 4 = 5$
- $x + 10 = 12$
- $4x + 10 = 18 + 3x$

20. Se a razão entre dois números é $\frac{4}{5}$ e o menor deles é 32, o maior deles será

- 40.
- 25.
- 35.
- 20.
- 15.

21. Se eu gastei R\$ 950,00 em um supermercado e essa quantia corresponde a 40% do meu salário, posso afirmar que meu salário é

- R\$ 4.200,00.
- R\$ 3.800,00.
- R\$ 2.375,00.
- R\$ 2.425,00.
- R\$ 3.580,00.

22. É verdadeira a afirmação que a equação $2x^2 - 100 = 0$ possui raízes

- reais não racionais.
- naturais.
- inteiras não naturais.
- racionais não inteiras.
- que não são reais.

23. A intercessão entre o conjunto dos números naturais pares e o conjunto dos números primos é

- $\{0, 2, 10\}$.
- $\{0, 2\}$.
- $\{2\}$.
- $\{0\}$.
- $\{\emptyset\}$.

24. João grampeia quinze processos a cada seis minutos. Se ele grampear quarenta e cinco processos, gastará

- 16 minutos.
- 17 minutos.
- 18 minutos.
- 19 minutos.
- 20 minutos.

25. Quantas diagonais um pentágono e um octógono possuem juntos?

- 19.
- 13.
- 26.

- d) 25.
e) 50.

26. Qual é o MMC (Mínimo Múltiplo Comum) entre a soma dos números 15 e 21 e a diferença entre os números 38 e 24?

- a) 2.
b) 50.
c) 105.
d) 15.960.
e) 252.

27. Qual é a alternativa que apresenta um número irracional?

- a) $\sqrt{49}$.
b) $\sqrt{625}$.
c) $\sqrt{961}$.
d) $3\sqrt{36}$.
e) $5\sqrt{20}$.

28. Qual é o valor da soma dos algarismos da expressão numérica $10^2 \div 10^0 + 2^1 \div 1^{50} - 10000^0$?

- a) 0.
b) 1.
c) 2.
d) 3.
e) 4.

29. Leia a afirmação a seguir.

O(A) _____ é um sólido geométrico que possui base poligonal e faces laterais triangulares que se encontram em um ponto conhecido como vértice.

Marque a opção que completa corretamente a lacuna.

- a) pirâmide
b) cone
c) prisma
d) cilindro
e) esfera

30. Qual a principal meta acordada pelo Acordo de Paris?

- a) Conter processo de desmatamento da Floresta Amazônica.
b) Reduzir as emissões de gases de efeito estufa como o dióxido de carbono.
c) Proteger os mananciais subterrâneos.
d) Conter a mineração.
e) Regular o mercado de carbono.

31. As ilhas de calor são consideradas microclimas urbanos formadas pela aglomeração de construções nas grandes cidades, que ocasiona a retenção de calor quando comparada com o ambiente de regiões periféricas, como cidades menores e zonas rurais.

A afirmativa está

- a) Incorreta, porque a descrição refere-se ao fenômeno inversão térmica.
b) Parcialmente correta, pois, o fenômeno descrito não retém calor.
c) Correta, porque o calor tende a se acumular devido à dificuldade de se dissipar.
d) Correta, porque o ar frio permanece em baixas altitudes e o ar quente, por sua vez, fica retido nas camadas mais elevadas.
e) Parcialmente correta, a ilha de calor ocorre da mesma forma tanto nas áreas urbanas quanto nas áreas rurais.

32. O Município de Crateús localiza-se na microrregião denominada

- a) Sertão de Crateús.
b) Ibiapaba.
c) Coreaú.
d) Jaguaribe.
e) Sobral.

33. De acordo com registros históricos, a imagem de Nossa Senhora de Fátima saiu de Portugal para cruzar cidades brasileiras. A passagem da imagem por Crateús ocorreu. No entanto, devotos impediram que ela deixasse a cidade e, como consequência,

- a) foi fechada a igreja de Crateús temporariamente.
b) a construção do Arco de Nossa Senhora de Fátima não foi reprovada.
c) as populações de Crateús não puderam mais receber peregrinação de imagens.
d) Crateús ficou conhecida como a cidade do castigo.
e) a imagem de Nossa Senhora de Fátima não permaneceu o tempo previsto na cidade.

34. A questão entre a China e Taiwan teve origem com a vitória da Revolução Chinesa em 1949, a derrubada do governo de Chiang Kai-Shek e a instauração do governo socialista de Mao-Tsé Tung. A partir desse período, a China seguiu dividida em duas a saber:

- a) República Comunista de Taiwan e República Popular da China.
b) República Popular da China e República Socialista de Taiwan.
c) Independência da Rússia.
d) República Popular da China e a China Nacionalista ou Taiwan.
e) República Nacionalista da China e República Socialista de Taiwan.

35. As autoridades iranianas ordenaram a prisão de duas mulheres depois de um vídeo divulgado, no qual elas são vistas sendo atacadas por um homem por não usar o hijab.

(Fonte: Agência de notícias G1, 1 de abril de 2023).

A respeito do hijab, é CORRETO afirmar que

- a) o hijab é o código de vestimenta no Irã.
b) as mulheres foram presas injustamente porque o hijab não faz mais parte da doutrina islâmica.
c) as autoridades iranianas não podem prender mulheres por não usarem o hijab.
d) o iraniano que agrediu as mulheres não sofreu nenhuma penalização.
e) no Irã, o hijab é um hábito cívico, sem nenhuma conotação religiosa ou moral.

36. No Brasil, a mineração em terras indígenas

- a) é permitida e regulamentada por lei.
b) diminui em função dos acordos ambientais internacionais.
c) é restrita à região Norte do Brasil.
d) aumentou significativamente nos últimos anos.
e) é proibida por lei.

37. O Movimento dos Atingidos por Barragens é um movimento social brasileiro com o objetivo principal de

- a) lutar pela reforma agrária.
b) pautar a regulamentação da mineração no Brasil.
c) criar e implementar projetos sustentáveis em parceria com as mineradoras.
d) lutar pelos direitos de povos e comunidades tradicionais.
e) organizar os atingidos pela construção de barragens para a defesa de seus direitos.

38. Considerada a maior bacia hidrográfica exclusivamente brasileira, estamos falando da Bacia

- a) Platina.
b) do Rio Tocantins-Araguaia.
c) do Rio São Francisco.
d) do Rio Amazonas.
e) do Parnaíba.

39. A Floresta Amazônica é uma das principais formações de floresta do mundo e enfrenta diversos problemas ambientais em razão do avanço das atividades humanas, especialmente a agropecuária e a mineração.

A Amazônia Legal, por sua vez,

- não enfrenta problemas ambientais.
- abrange a maior parte do Bioma Cerrado.
- é responsável pelo maior índice de gases de efeito estufa do mundo.
- refere-se à espacialização territorial da Floresta Amazônica no Brasil.
- é o território abrangido pelos países Peru e Equador.

40. O Presidente Lula estipulou novas regras do Bolsa Família 2023 (Auxílio Brasil) que, agora, tem valor mínimo de R\$ 600 e passa a ter pagamentos adicionais de R\$ 150 e R\$ 50, conforme critérios estabelecidos referentes à filiação.

(Fonte: Agência de notícias Uol, 04 de abril de 2023).

O Programa Bolsa Família (BFP) foi criado no governo

- Luiz Inácio.
- Michel Temer.
- Itamar Franco.
- Dilma Rousseff.
- Jair Bolsonaro.

CONHECIMENTOS ESPECÍFICOS

41. Sobre a Atenção Primária à Saúde é CORRETO afirmar.

- Deve cumprir três funções especiais: resolução, manutenção, e priorização.
- Fornecer atenção para todas as condições, até mesmo as muito incomuns e raras.
- É orientada pelos seguintes princípios: longitudinalidade, integralidade, enfoque comunitário, organização e responsabilização.
- É voltada apenas para intervenções no âmbito individual.
- Utiliza tecnologias de elevada complexidade e baixa densidade.

42. É um dos objetivos do Sistema Único de Saúde (SUS).

- A participação da comunidade.
- A divulgação de informações quanto ao potencial dos serviços de saúde e à sua utilização pelo usuário.
- A identificação e divulgação dos fatores condicionantes e determinantes da saúde.
- A regionalização e hierarquização da rede de serviços de saúde.
- A preservação da autonomia das pessoas na defesa de sua integridade física e moral.

43. De acordo com a Lei 8.080/1990 é CORRETO afirmar que

- as ações e os serviços de saúde, executados pelo Sistema Único de Saúde (SUS), diretamente ou mediante participação complementar da iniciativa privada, serão organizados de forma regionalizada e hierarquizada em níveis de complexidade decrescente.
- no nível estadual, o Sistema Único de Saúde (SUS) poderá organizar-se em distritos de forma a integrar e articular recursos, técnicas e práticas voltadas para a cobertura total das ações de saúde
- os recursos financeiros do Sistema Único de Saúde (SUS) serão depositados em conta especial, em cada esfera de sua atuação, e movimentados sob fiscalização do Fundo da Seguridade e Assistência Social.
- uma das diretrizes do SUS é a formulação de política de saúde destinada a promover nos campos econômico e social.
- os cargos e as funções de chefia, direção e assessoramento, no âmbito do Sistema Único de Saúde (SUS), só poderão ser exercidas em regime de tempo integral.

44. De acordo com a NOB SUS, são identificados quatro papéis básicos para a gestão do SUS a nível estadual. Um deles é

- ser o promotor da harmonização, da integração e da modernização dos sistemas municipais, com o SUS Nacional.
- promover as condições e incentivar o poder municipal para que assuma a gestão da atenção à saúde de seus municípios, sempre na perspectiva da atenção integral.
- complementar as responsabilidades do município.
- modernização do sistema estadual.
- assumir, em caráter transitório, complementar ou concorrente, a gestão da atenção à saúde daquelas populações pertencentes a municípios que ainda não tomaram para si esta responsabilidade.

45. De acordo com o decreto 7.508/2011, assinale a alternativa CORRETA.

- Mapa da Saúde é o espaço geográfico contínuo constituído por agrupamentos de Municípios limítrofes.
- Rede de Atenção à Saúde é o conjunto de ações e serviços de saúde articulados em níveis de complexidade decrescente, com a finalidade de garantir a integralidade da assistência à saúde.
- As Regiões de Saúde serão instituídas pelos municípios.
- O acesso universal, igualitário e ordenado às ações e aos serviços de saúde se inicia pelas portas de entrada do SUS e se completa na rede regionalizada e hierarquizada de acordo com a complexidade do serviço.
- Protocolo Clínico Especial são serviços de saúde específicos para o atendimento da pessoa que, em razão de agravo ou de situação laboral, necessita de atendimento especial.

46. A Lei 141/2012 instituiu

- capacitação do pessoal de saúde do Sistema Único de Saúde (SUS).
- ações de assistência social nas esferas federal, estadual, distrital e municipal.
- instituição e o funcionamento do Fundo e do Conselho de Saúde no âmbito de todas as esferas do governo.
- avaliação do Conselho de Saúde sobre a gestão do SUS no âmbito nacional, estadual, distrital e municipal.
- normas de fiscalização, avaliação e controle das despesas com saúde nas esferas federal, estadual, distrital e municipal.

47. Sobre a Lei 8.142/1990 podemos afirmar.

- A Conferência de Saúde se reunirá a cada quatro anos com a representação dos vários segmentos sociais, para avaliar a situação de saúde e propor as diretrizes para a formulação da política de saúde nos níveis correspondentes, convocada pelo Poder Executivo ou, extraordinariamente, pelo Poder Legislativo.
- As Conferências de Saúde e os Conselhos de Saúde terão sua organização e normas de funcionamento definidas em regimento próprio, aprovadas pelo respectivo conselho.
- Apenas os Estados poderão estabelecer consórcio para execução de ações e serviços de saúde.
- A Conferência de Saúde é um órgão colegiado composto por representantes do governo, prestadores de serviço, profissionais de saúde e usuários.
- O Conselho Estadual de Secretários de Saúde e o Conselho Municipal de Secretários de Saúde terão representação no Conselho Nacional de Secretários de Saúde.

48. O Parecer é composto pelos itens:

- identificação; descrição da demanda; análise; conclusão e referências.
- identificação; demanda; procedimento; análise; conclusão e referências.
- identificação; demanda; procedimento; análise e conclusão.
- identificação; descrição da demanda; procedimento e conclusão.
- identificação; demanda; análise e conclusão.

49. A respeito do Laudo, está CORRETO o que se afirma.

- Pode ser psicológico ou multiprofissional.
- É composto de 5 itens: identificação; demanda; procedimento; análise e encaminhamento.
- Não é obrigatória a informação das fontes científicas ou das referências bibliográficas utilizadas.
- É um pronunciamento por escrito, que tem como finalidade apresentar uma análise técnica, respondendo a uma questão-problema do campo psicológico ou a documentos psicológicos questionados.
- Na conclusão, indicam-se os encaminhamentos, as intervenções, o diagnóstico, o prognóstico, a hipótese diagnóstica, a evolução do caso e a orientação ou sugestão de projeto terapêutico.

50. Sobre o Relatório Psicológico, marque a afirmação CORRETA.

- É o resultado de um processo de avaliação psicológica, com finalidade de subsidiar decisões relacionadas ao contexto em que surgiu a demanda.
- Pode gerar orientações, recomendações, encaminhamentos e intervenções pertinentes à situação descrita no documento, não tendo, como finalidade, produzir diagnóstico psicológico.
- Constitui instrumento de comunicação escrita resultante da prestação de serviço psicológico à pessoa, ao grupo ou à instituição.
- Certifica, com fundamento em um diagnóstico psicológico, uma determinada situação, estado ou funcionamento psicológico, com a finalidade de afirmar as condições psicológicas de quem, por requerimento, o solicita.
- É uma peça de natureza e valor técnico-científico, por isso deve conter uma narrativa sucinta, breve e precisa.

51. Sobre a legislação e as normatizações inerentes ao exercício profissional do psicólogo, analise as afirmativas a seguir.

- O psicólogo que for exercer suas atividades profissionais, por tempo determinado, em jurisdição de outro Conselho Regional de Psicologia, por mais de 90 dias por ano, sejam contínuos ou intercalados, deverá solicitar inscrição secundária no CRP competente. A inscrição secundária não acarretará ônus financeiro ao psicólogo. As atividades que se desenvolvem em tempo inferior a 90 dias por ano, consideradas de natureza eventual, não estarão sujeitas à inscrição secundária.
- O CFP concede, através dos CRPs, o Título Profissional de Especialista em Psicologia, que é uma referência sobre a qualificação do psicólogo, não se constituindo condição obrigatória para o exercício profissional. Poderão pleitear esse título todos os psicólogos inscritos no CRP, que estejam em pleno gozo de seus direitos. Para o registro da especialização, só será aceito título de conclusão de cursos de especialização credenciados junto ao CFP.
- Os psicólogos, a priori, só podem associar o exercício profissional a técnicas ou a práticas psicológicas cientificamente reconhecidas, e que estejam de acordo com os critérios estabelecidos no campo científico da Psicologia. Técnicas e práticas ainda não reconhecidas poderão ser utilizadas em caráter de pesquisa, resguardados os princípios éticos fundamentais.
- As penas aplicáveis por infrações disciplinares são as seguintes: advertência, multa, censura, suspensão do exercício profissional por até 30 dias e cassação do exercício profissional *ad referendum* do Conselho Federal.
- O psicólogo, que completar 60 anos de idade, será isento do pagamento da anuidade, a partir do ano de exercício em que completar tal idade.

Marque a opção que apresenta as afirmativas CORRETAS.

- I – II – V.
- I – III – IV.
- II – IV – V.
- II – III – IV.
- I – II.

52. Analise as afirmativas sobre terapia a seguir.

- A Terapia Comportamental (TC) baseia-se nas teorias e nos princípios da aprendizagem para explicar o surgimento, a manutenção e a eliminação dos sintomas. Dentre esses princípios, destacam-se o condicionamento clássico (Pavlov), o condicionamento operante (Skinner), a aprendizagem social (Bandura) e a habituação.
- A Terapia Cognitiva Comportamental (TCC) tem como premissa básica: a de que a maneira como as pessoas interpretam suas experiências determina como elas se sentem e se comportam. De acordo com o modelo, existem erros (de lógica) no processamento da informação sob a forma de pensamentos disfuncionais e distorções cognitivas típicas.
- A técnica utilizada nos grupos é muito variada e depende da dinâmica grupal, dos objetivos, da duração, da forma como é feito o agrupamento, de o grupo ser aberto ou fechado e da orientação teórica que é seguida.
- Na Terapia Familiar, o plano terapêutico será feito levando em conta todos os aspectos do diagnóstico, tendo em mente que a família e seus membros mudam quando vão desaparecendo os obstáculos ao desenvolvimento, como resultado do tratamento e que, portanto, o diagnóstico é um processo dinâmico e continuado que requer reavaliação periódica. Mudanças substanciais, pessoais e do grupo podem ocorrer mesmo na presença de transtornos psiquiátricos. O plano terapêutico é construído em conjunto com a família sob a liderança do terapeuta. Leva em conta as necessidades individuais do paciente identificado e as influências familiares que exerce e sofre. Na sua formulação, considera-se a família como um sistema, constituído por um grupo de indivíduos com experiências pessoais e intransferíveis.
- A Terapia de Casal pela abordagem cognitiva comportamental (TCC), procura-se examinar o lugar das distorções cognitivas dos parceiros que contribuem para a disfunção do casal. Por meio da reestruturação cognitiva e da aquisição de habilidades de comunicação alcança-se uma mudança comportamental e perceptual.

Marque a opção que apresenta as afirmativas CORRETAS.

- I – IV – V.
- II – III – IV.
- I – III – V.
- II – III – IV.
- I – III.

53. Sobre os transtornos neuróticos, assinale (V) para as afirmativas VERDADEIRAS e (F) para as FALSAS.

- () Afetividade, vontade, atenção e psicomotricidade são as funções psíquicas mais afetadas nos transtornos neuróticos.
- () A neurose é uma perturbação nas relações com outrem, sem que, para explicá-la, possa-se apelar, exclusivamente, para defeitos corporais, doenças corporais, psicoses, falhas constitucionais ou anomalias de caráter.
- () No centro de todas as neuroses, está a angústia. O indivíduo neurótico vive os conflitos humanos fundamentais de forma particularmente dolorosa e recorrente.
- () As neuroses caracterizam-se por dificuldades e conflitos intrapsíquicos e pessoais que mantêm o sofrimento, a frustração, a angústia, o empobrecimento e a inadequação das relações interpessoais.
- () As principais síndromes neuróticas e somatoformes podem ser descritas e classificadas da seguinte forma: síndromes fóbicas, obsessivo-compulsivas, histéricas, hipocondríacas e neurastênicas (atualmente, em parte, compreendidas na síndrome da fadiga crônica).

Marque a opção que apresenta a sequência CORRETA.

- V – V – V – F – V.
- F – V – V – F – V.
- V – F – F – V – F.
- F – V – V – V – V.
- V – F – F – F – F.

54. Sobre as alterações das funções psíquicas elementares, marque (V) para as afirmativas VERDADEIRAS e (F) para as FALSAS.

() O delírium diz respeito aos vários quadros com rebaixamento leve a grave do nível de consciência, acompanhados de desorientação têmporo-espacial, dificuldade de concentração, perplexidade, ansiedade em graus variáveis, agitação ou lentificação psicomotora, discurso ilógico e confuso e ilusões e/ou alucinações quase sempre visuais. Trata-se de um quadro que oscila muito ao longo do dia.

() Além dos diversos estados de redução global do nível de consciência, a observação psicopatológica registra uma série de estados alterados da consciência, nos quais se tem mudança parcial ou focal do campo da consciência. Uma parte do campo da consciência está preservada, normal e outra parte, alterada. De modo geral, há quase sempre, nas alterações qualitativas da consciência, algum grau de rebaixamento (mesmo que mínimo) do nível de consciência.

() A alteração mais comum e menos específica da atenção é a diminuição global desta, chamada aprosexia. Aqui se verifica a total abolição da capacidade de atenção, por mais fortes e variados que sejam os estímulos utilizados.

() Geralmente a desorientação ocorre, em primeiro lugar, em relação ao tempo. Só após o agravamento do transtorno, o indivíduo desorienta-se quanto ao espaço e, finalmente, quanto a si mesmo.

() O pensamento mágico pressupõe que a uma relação puramente objetiva de ideias corresponda uma associação subjetiva de fatos.

Marque a opção que apresenta a sequência CORRETA.

- a) F – V – F – V – F.
- b) V – V – V – F – F.
- c) F – F – F – V – V.
- d) V – F – V – F – V.
- e) F – F – F – V – F.

55. Sobre as síndromes psicóticas, analise as afirmativas a seguir.

- I. Os autores de orientação psicanalítica tendem a dar ênfase à perda de contato com a realidade como dimensão central da psicose. O paciente psicótico, nessa perspectiva, passaria a viver fora da realidade, sem ser regido pelo princípio de realidade, e viveria, predominantemente, sob a égide do princípio do prazer, do Id e do narcisismo.
- II. As síndromes psicóticas caracterizam-se por sintomas típicos como alucinações e delírios pensamento desorganizado e comportamento claramente bizarro, como fala e risos imotivados. Os sintomas paranoides são muito comuns como ideias delirantes e alucinações auditivas de conteúdo persecutório.
- III. Pacientes psicóticos tipicamente têm insight prejudicado, devido à precária consciência de si mesmo em relação aos seus sintomas e à sua condição clínica geral.
- IV. A principal forma de psicose, por sua frequência e sua importância clínica, é certamente a esquizofrenia. Considera-se que alguns sintomas são muito significativos para o diagnóstico da esquizofrenia, particularmente aqueles denominados sintomas de primeira ordem. Os sintomas de primeira ordem são: percepção delirante, alucinações auditivas características, eco do pensamento, perplexidade e alterações da sensopercepção.
- V. A paranoia caracteriza-se por um delírio geralmente organizado e sistematizado, às vezes com temática complexa, que permanece como que “encistado”, “cristalizado” em um domínio da personalidade do doente.

Marque a opção que apresenta as afirmativas CORRETAS.

- a) II – IV – V.
- b) I – IV – V.
- c) II – V.
- d) III – IV.
- e) I – II.

56. Sobre a Terapia Grupal está CORRETA a afirmação.

- a) Os grupos têm objetivos e procuram atingi-los através de determinados meios. Portanto, os grupos têm necessidades e desejos, selecionam processos para alcançar seus objetivos, ou seja, selecionam suas técnicas. Porém, a escolha de meios resulta da interação dos indivíduos.
- b) As técnicas de grupo são padrões determinados de interação humana que oferecem melhores condições para se atingir objetivos, do que a atuação individual. Existem técnicas mais padronizadas (formais) e outras mais espontâneas (informais). Porém, para utilizá-las, o coordenador de grupos deve conhecer a natureza do grupo, seu ritmo, seu momento, seus objetivos, além de estar ciente das possibilidades e limitações dos indivíduos. Deve ser preferida aquela estratégia capaz de ativar os impulsos e as motivações grupais, estimulando a dinâmica interna e externa do grupo, a fim de que as forças melhor se integrem e se dirijam para os objetivos do grupo.
- c) As interações grupais são padrões ou expectativas de comportamento partilhadas pelos membros de um grupo, utilizadas para julgar da propriedade ou da inadequação de suas percepções, sentimentos e comportamentos. A necessidade do grupo se locomover em relação a seus objetivos, de diminuir custos e aumentar recompensas são os elementos principais no estabelecimento dessas interações. Elas são um excelente substituto para o uso do poder, que muitas vezes provoca tensão e ônus aos membros de um grupo, pois, em vez do líder estar constantemente utilizando sua capacidade de influenciar seus liderados, a existência de uma interação grupal facilita seu trabalho e dispensa o constante exercício do poder. No entanto, a manutenção ou não do grupo vai depender do estilo de liderança adotado em cada grupo e da atmosfera ou clima reinante.
- d) O comportamento do indivíduo é muito influenciado pelo modo como o grupo reage à sua pessoa, se é mais ou menos aceito, se lhe atribuem algum status neste grupo, se o seu papel é atuante ou não. Uma atmosfera autoritária geralmente proporciona medo e suspeição, desconfianças mútuas. Quando todos se sentem livres para cooperar e discutir, o grupo tem possibilidade de atuar dentro de sua capacidade total. Esta participação ativa, numa atmosfera democrática, pode também aumentar o nível de tensão e conflito, porém faz a motivação e o moral do grupo atingir altos níveis, se for bem encaminhada pelo coordenador do grupo.
- e) As normas grupais e a liderança grupal têm uma relação dialética, uma interferindo, sobremaneira, sobre a outra. As normas, refletem o estado de espírito, o modo de sentir e de agir que permeiam no grupo como um todo.

57. Leia com atenção as afirmações a seguir sobre a Psicopatologia e marque a CORRETA.

- a) Em geral, quando se estudam os sintomas psicopatológicos, dois aspectos básicos costumam ser enfocados: o grau dos sintomas, isto é, o comprometimento cognitivo do indivíduo, e seu conteúdo, ou seja, aquilo que preenche a alteração estrutural (conteúdo de culpa, religioso, de perseguição etc.). Este último é geralmente mais pessoal, dependendo da história de vida do paciente, de seu universo cultural e da personalidade prévia ao adoecimento.
- b) O diagnóstico psicopatológico, com exceção dos quadros psico-orgânicos (delírium, demências, síndromes focais etc.), não é, de modo geral, baseado em possíveis mecanismos etiológicos supostos pelo entrevistador. Baseia-se, principalmente, no perfil de sinais e sintomas apresentados pelo paciente na história da doença e no momento da entrevista. Deve-se, portanto, manter duas linhas paralelas de raciocínio clínico: uma linha diagnóstica, baseada fundamentalmente na cuidadosa descrição evolutiva e atual dos sintomas que de fato o paciente apresenta; e uma linha etiológica, que busca, na totalidade de dados biológicos, psicológicos e sociais, uma formulação hipotética plausível sobre os possíveis fatores etiológicos envolvidos no caso.

- c) Os processos agudos ou subagudos classificam-se em crises ou ataques, episódios, reações vivenciais, fases e surtos.
- d) O campo da psicopatologia inclui um grande número de fenômenos humanos especiais, associados ao que se denominou historicamente de doença mental. São vivências, estados mentais e padrões cognitivos que apresentam, por um lado, uma especificidade psicológica (as vivências dos doentes mentais possuem dimensão própria, genuína, não sendo apenas “exageros” do normal) e, por outro, conexões complexas com a psicologia do normal (o mundo da doença mental não é um mundo totalmente estranho ao mundo das experiências psicológicas “normais”).
- e) A Semiologia Psicopatológica cuida especificamente do estudo dos sinais e sintomas produzidos pelos transtornos mentais, significantes que sempre contêm essa dupla dimensão.

58. Sobre os Transtornos Neuróticos, analise as afirmativas a seguir.

- I. As síndromes obsessivo-compulsivas dividem-se em dois subtipos básicos: aquelas nas quais predominam as ideias obsessivas; e as formas mistas, onde predominam ideias obsessivas junto com o comportamento compulsivo.
- II. Pensamento, vontade e afetividade são algumas funções psíquicas mais afetadas nos transtornos neuróticos.
- III. No centro de todas as neuroses, está a angústia. O indivíduo neurótico vive os conflitos humanos fundamentais de forma particularmente dolorosa e recorrente.
- IV. As síndromes histéricas caracterizam-se por apresentar manifestações clínicas tanto comportamentais quanto mentais e emocionais.
- V. As neuroses caracterizam-se por dificuldades e conflitos intrapsíquicos e interpessoais que mantêm o sofrimento, a frustração, a angústia, o empobrecimento e a inadequação tanto do Eu como das relações interpessoais.

Marque a opção que apresenta as afirmativas CORRETAS.

- a) I – II – IV.
- b) III – V.
- c) III – IV – V.
- d) II – III.
- e) II – V.

59. Sobre as responsabilidades do psicólogo de acordo com o Código de Ética Profissional é CORRETO afirmar.

- a) Atuar com responsabilidade social, analisando, crítica e historicamente, a realidade política, econômica, social e cultural.
- b) Zelar para que o exercício profissional seja efetuado com dignidade, rejeitando situações em que a Psicologia esteja sendo aviltada.
- c) Trabalhar visando promover a saúde e a qualidade de vida das pessoas e das coletividades e contribuir para a eliminação de quaisquer formas de negligência, discriminação, exploração, violência, crueldade e opressão.
- d) Zelar para que a comercialização, aquisição, doação, empréstimo, guarda e forma de divulgação do material privativo do psicólogo sejam feitos conforme os princípios deste Código.
- e) Contribuir para promover a universalização do acesso da população às informações, ao conhecimento da ciência psicológica, aos serviços e aos padrões éticos da profissão.

60. Sobre a atuação do psicólogo no contexto hospitalar, marque a alternativa CORRETA.

- a) É necessário que o psicólogo leve o indivíduo a conhecer a si mesmo e perceber as relações entre seu comportamento, sua doença e seu estado psicológico.
- b) É de conveniência que o psicólogo faça entrevistas com os pais ou companheiros no ato de internação, para obter dados referentes ao paciente, suas relações familiares e sociais. O psicólogo esclarecerá seu desempenho junto ao doente, participando da rotina da enfermaria, muitas vezes contando com a colaboração de um familiar.
- c) O psicólogo precisa, na equipe, buscar a cooperação de todos os profissionais para o seu trabalho. Deve ajudar cada profissional a ter clara suas funções, definindo seus objetivos.
- d) O atendimento do psicólogo aos familiares se faz de modo grupal para conhecer as necessidades da família. Nos casos de crianças, seu principal foco são os pais.
- e) Como um profissional da saúde, o psicólogo facilita ao paciente a aceitação do que está acontecendo com ele, ou seja, aclarando sobre sua doença. Procedendo assim, estaria atendendo o indivíduo como um ser que é atingido por uma doença e é afetado emocionalmente por ela.