



PREFEITURA MUNICIPAL DE PARAIPABA – CE

CONCURSO PÚBLICO – EDITAL 001/2021

PROFESSOR PEB II – EDUCAÇÃO INFANTIL

NOME DO CANDIDATO: _____

RG: _____ ÓRGÃO EXPEDIDOR: _____

Nº DE INSCRIÇÃO

--	--	--	--	--	--	--	--	--	--

ASSINATURA: _____

LEIA COM ATENÇÃO E SIGA RIGOROSAMENTE ESTAS INSTRUÇÕES:

1. Este caderno contém 60 (sessenta) questões de múltipla escolha, numeradas de 1 (um) a 60 (sessenta).
2. Cada uma das questões apresenta um enunciado seguido de 5 (cinco) alternativas, das quais somente uma deve ser assinalada.
3. Examine se a prova está completa com a sequência numérica das questões, se há falhas ou imperfeições gráficas que causem dúvidas. Qualquer reclamação deverá ser feita durante os 20 minutos iniciais. Após esse tempo, qualquer reclamação será desconsiderada.
4. Depois de decorridas 2 (duas) horas do início da prova, será distribuído o cartão-resposta, o qual será o único documento válido para a correção. Ao recebê-lo, verifique se seu nome e seu número de inscrição estão corretos. Reclame imediatamente se houver discrepância.
5. A folha de respostas não pode ser dobrada, amassada, rasurada ou manchada. Exceto escrever uma frase com 5 (cinco) palavras no local pré-determinado, nada deve ser escrito ou registrado fora dos locais destinados às respostas. Tenha muita atenção ao marcar sua folha de respostas, pois não haverá substituição por erro do candidato. Marque sua resposta pintando completamente o espaço correspondente à alternativa de sua opção.

Ex.: A B C D E
6. A leitora de marcas não registrará as respostas em que houver falta de nitidez, uso de corretivo, marcação a lápis ou marcação de mais de uma letra. Não serão computadas questões não assinaladas.
7. Durante a prova, é proibido o intercâmbio e o empréstimo de material de qualquer natureza entre os candidatos. A tentativa de fraude, a indisciplina e o desrespeito às autoridades encarregadas dos trabalhos são faltas que implicarão a desclassificação do candidato. Qualquer forma de comunicação entre candidatos implicará a eliminação de ambos do certame.
8. Não será permitido ao candidato, durante a realização das provas, portar armas, aparelhos eletrônicos de qualquer natureza, relógios, bolsas, livros, jornais e impressos em geral; bonés, chapéus, lenço de cabelo, bandanas etc.
9. É vedado o uso de telefone celular ou de qualquer outro meio de comunicação. O candidato que for flagrado portando aparelho celular ou qualquer outro meio de comunicação, durante o período de realização da prova, e/ou o aparelho celular tocar será sumariamente eliminado do certame.
10. Em caso de dúvida, durante a prova, levante o braço para solicitar atendimento da fiscalização. Jamais pergunte em voz alta.
11. Ao terminar a resolução da prova, entregue-a ao fiscal de sala juntamente com **a folha de respostas**. Não se esqueça de **assinar a folha de frequência**.
12. O candidato que permanecer na sala de provas, por mais de 3h30min, poderá levar consigo o caderno de provas, fornecido pela **ORGANIZADORA**.
13. As provas terão duração de 4 (quatro) horas com início às 08h e término às 12h. O candidato só poderá ausentar-se da sala depois de decorridas duas horas do início das provas.
14. Os **Gabaritos Preliminares das Provas Objetivas** serão divulgados 72 (setenta e duas) horas após a realização das mesmas.

RASCUNHO

CONHECIMENTOS GERAIS

Para responder as questões 1 a 3, leia com atenção o texto a seguir.

Depressão não é tristeza?

A teoria tradicional diz que a depressão é uma deficiência de serotonina – um neurotransmissor relacionado a funções como o humor, o sono e o apetite – e, para combatê-la, tudo o que os antidepressivos fazem é aumentar a quantidade dessa substância no cérebro. Mas duas questões nessa teoria intrigam os cientistas há algum tempo. A primeira é que, pouco depois de tomar esses remédios, o cérebro já está cheio de serotonina e, no entanto, nada acontece. O segundo é que os efeitos esperados só vão aparecer um mês depois. Um mês é exatamente o tempo que o cérebro leva para produzir novos neurônios e fazê-los funcionar. Foi daí que se suspeitou que existe uma relação entre a depressão e a queda na produção de novas células no cérebro.

Outros indícios reforçaram a hipótese: o estresse – um dos principais fatores que desencadeiam a depressão – também inibe a neurogênese, como se o cérebro estivesse mais preocupado em sobreviver ao fator estressante que em produzir neurônios para o futuro. Mas a primeira evidência concreta veio em 2000, quando cientistas americanos mostraram que os principais tratamentos antidepressivos aumentam a neurogênese em ratos adultos. No ano seguinte, percebeu-se também que bloquear o nascimento de neurônios em ratos tornava ineficazes os antidepressivos. Agora a esperança é encontrar uma forma de estimular a neurogênese e, com isso, aliviar a depressão. Ao que indicam esses estudos, essa doença pode não ser só um estado de tristeza, mas, sim, o efeito da falta de neurônios novos e da consequente perda da habilidade de se adaptar a mudanças.

(SUPERINTERESSANTE. São Paulo: Abril, v. 229. ago. 2006.p.50.)

1. Considerando o texto, publicado na revista *superinteressante*, marque a alternativa CORRETA.

- Foi publicado com o intuito de mostrar para o leitor a diferença entre tristeza e depressão, escrito em forma de texto literário com a presença de figuras de linguagem.
- Apresenta uma linguagem técnica para um público específico. Sendo assim, apresenta-se como um texto difícil de ser compreendido pelo público em geral.
- Possui a intenção de falar sobre um assunto específico, no caso, a depressão. Sendo assim, trata-se de um texto de divulgação científica de caráter informativo.
- Apresenta características de crônica jornalística, pois relata sobre um assunto presente no cotidiano de muitos brasileiros: a doença chamada “depressão”.
- Lido pertence ao gênero textual carta.

2. Ainda considerando o texto, marque (V) para as afirmativas Verdadeiras e (F) para as Falsas.

- () O recurso usado pelo autor para explicar o que é serotonina foi usar o **aposto**: um neurotransmissor relacionado a funções como o humor, o sono e o apetite.
- () No trecho “...os antidepressivos fazem **é** aumentar a quantidade dessa substância no cérebro” a palavra em negrito pertence à classe dos advérbios.
- () No trecho “...para combatê-**la**, tudo o que os antidepressivos fazem é aumentar a quantidade **dessa** substância no cérebro”. As palavras em negrito pertencem à classe dos pronomes.
- () No trecho “Ao que indicam esses estudos, essa doença pode não ser só um estado de tristeza.” O sinal de pontuação dois-pontos (:) pode ser empregado no lugar da vírgula (,) sem perda de sentido.

Marque a alternativa que apresenta a sequência CORRETA.

- F – V – V – F.
- V – F – F – V.
- V – F – V – V.
- F – F – V – F.
- F – V – F – V.

3. Observe os trechos presentes no texto e marque a alternativa CORRETA em relação a classificação morfológica dos termos em negrito.

“... tudo o que os **antidepressivos** fazem é aumentar a quantidade dessas substâncias no cérebro...”

“... cientistas americanos mostraram que os principais tratamentos **antidepressivos** aumentam a neurogênese em ratos adultos.

- A palavra “antidepressivos” apresenta a mesma classificação morfológica em ambos os enunciados.
- Na primeira ocorrência a palavra “antidepressivos” é um substantivo; na segunda, é um adjetivo.
- Em ambos os trechos a palavra “antidepressivos” pertence à classe dos substantivos.
- Em ambos os trechos a palavras “antidepressivos” pertence à classe dos adjetivos.
- Na primeira ocorrência a palavra “antidepressivos” é um adjetivo; na segunda, é uma locução adjetiva.

Para responder as questões 4 e 5, leia com atenção o texto a seguir.

TEXTO



“À MULHER se oferece poesia, flores, mimos, presentes, gratidão, beijos, graças, carinhos, reverência, segurança, respeito, atenção, gentileza, ternura, aconchego, luz, abraços, amor, compreensão.”

A oportunidade de homenagear as mulheres faz de hoje um dia muito especial.

STELLA BARROS
TURISMO

(Folha de São Paulo, 08/03/2008)

4. Analise as alternativas a seguir e marque a VERDADEIRA.

- O objetivo do anúncio é apenas vender flores e mimos para as mulheres.
- O anúncio publicitário objetiva vender pacotes turísticos, aproveitando o dia 8 de março para chamar a atenção do público, no intuito de incentivá-lo a presentear as mulheres com viagens.
- O objetivo desse anúncio é unicamente mostrar ao público que a companhia de turismo quis fazer uma homenagem a todas as mulheres do Brasil.
- A frase "Tu és divina e graciosa estátua majestosa..." visa elogiar unicamente a imagem da mulher que está desenhada no cartaz.
- Nenhuma das alternativas é verdadeira.

5. Em relação a finalidade do gênero textual anúncio publicitário, marque a alternativa INCORRETA.

- O anúncio publicitário é um gênero textual que tem como intenção a promoção de determinado produto, serviço ou ideia nos meios de comunicação.
- O anúncio publicitário pode circular pela mídia impressa, televisiva e também pela internet. Esse gênero amplia as possibilidades de expressão da Língua. A maioria dos anúncios mescla o uso de linguagem verbal e não verbal.
- As principais características do anúncio publicitário são a presença da linguagem científica, textos longos, tipo textual narrativo, ordem cronológica de fatos: início, meio e fim. Nesse gênero textual não se utilizam imagens, apenas linguagem verbal.
- As principais características do anúncio publicitário são: caráter comercial, linguagem verbal e não verbal, linguagem simples, textos relativamente curtos, textos persuasivos e atrativos, com toque de humor, ironia e uso da criatividade.
- O anúncio publicitário tem facilitado a venda de muitos produtos, pois a propaganda é a alma do negócio.

6. Assinale a seguir a alternativa em que todas as palavras foram escritas corretamente conforme as regras de ortografia da Gramática Normativa.

- Pureza, honrades, clareza.
- Foisse, seixo, enxarcar.
- Caucho, enxuto, encharcar.
- Vadiajem, ágio, estágio
- Touceira, nudez, mecherico.

7. Assinale a alternativa em que a separação silábica foi feita de forma correta em todas as palavras.

- se-pa-ra-ção; creem; for-tu-i-to.
- e-pi-de-mia; lí-ri-o; sí-la-ba.
- as-sem-ble-i-a; a-po-i-o; bar-ro.
- ab-so-lu-tis-mo; disp-nei-a; ál-co-ol.
- ga-vi-ão; si-le-pse; cha-péu.

8. Marque a alternativa em que a concordância verbal está empregada de forma CORRETA.

- Com certeza, nosso problema estão nas cotas.
- A distribuição das atividades no final de um subtítulo e/ou no final do capítulo ficam a critério do autor.
- Sebo é o lugar onde se vendem livros usados.
- Num único dia passou boiando três corpos.
- Ao final da sessão, restava apenas cinco deputados no plenário.

9. Sobre as regras de acentuação gráfica, marque (V) para Verdadeiro e (F) para Falso:

- () Todas as palavras oxítonas devem receber acento gráfico.
- () São acentuadas as palavras oxítonas terminadas em **-a**, **e-**, **-o** (seguidas ou não de **-s**) **-em** e **-ens**.
- () Os ditongos de pronúncia aberta **-éi**, **-éu** e **-ói** recebem acento agudo na vogal quando ocorrem em palavras oxítonas ou monossílabas.
- () Coloca-se acento agudo nas vogais **-i** e **-u** tônicas dos hiatos quando estiverem sozinhas na sílaba ou juntas com a letra **-s**.

Marque a alternativa que apresenta a sequência CORRETA.

- F – V – V – F.
- V – F – F – V.
- V – F – V – V.
- F – F – V – F.
- F – V – V – V.

10. Leia a frases a seguir.

A _____ é uma figura de linguagem que consiste na substituição de uma palavra por outra em razão de haver entre elas uma relação de interdependência, de inclusão ou de implicação.

Marque a opção que preenche CORRETAMENTE a lacuna.

- comparação.
- metáfora.
- metonímia.
- antítese.
- paradoxo.

11. Observe a imagem a seguir.



(<http://luisalessa.blogspot.com/2010/09/como-nascem-as-girias.html/> acesso: 15/10/2021)

Na imagem, é visível a presença de qual(is) tipo(s) de linguagem?

- Linguagem verbal e não verbal do tipo formal.
- Apenas linguagem não verbal.
- Língua Brasileira de Sinais.
- Apenas a linguagem verbal do tipo informal.
- Linguagem verbal e não verbal do tipo informal.

12. Nas frases a seguir, marque a alternativa em que o pronome foi empregado de forma CORRETA.

- Convidei ela para a festa de aniversário.
- Ví-o no cinema.
- Deram o livro para eu.
- Emprestaram o caderno para tu.
- Receberam nós com muita atenção.

13. Assinale a alternativa que apresenta uma oração com sujeito indeterminado.

- a) Quebrou-se a vidraça.
- b) Acredita-se na existência de discos voadores.
- c) Venderam-se carros.
- d) Muitos atletas brasileiros atuam na Europa
- e) Bois, vacas, bezerras andavam misturados.

14. Analise as afirmativas a seguir e marque (V) para as Verdadeiras e (F) para as Falsas.

() A **Fonética** é a parte da Linguística que ensina a escrever corretamente as palavras, se preocupa unicamente com a grafia das palavras e não com os sons da fala.

() O **fonema** é a menor unidade sonora da palavra e exerce duas funções: formar palavras e distinguir uma palavra da outra.

() Ocorre **hiato** quando há o encontro de uma vogal com uma semivogal, que acabam ficando em sílabas separadas, porque só pode haver uma vogal por sílaba. Ex.: sa-i-da, ra-i-nha, ba-ús, ca-ís-te..

() Entende-se, pelo conceito de **encontro consonantal**, a sequência de consoantes em uma palavra. Existem os encontros consonantais perfeitos (inseparáveis, pois ficam na mesma sílaba) e os imperfeitos (separáveis, pois não ficam na mesma sílaba). Ex: Fla-men-go e Vas-co.

Marque a opção que apresenta a sequência CORRETA.

- a) V – F – F – V.
- b) V – F – V – V.
- c) F – V – F – V.
- d) V – V – V – V.
- e) F – V – F – F.

15. [...] “vinham”, na segunda pessoa do plural do futuro do subjuntivo, no gerúndio e no particípio tem, respectivamente, as seguintes formas

- a) viésseis – vindo – vido.
- b) vireis – visto – vindo.
- c) viríeis – vido – vido.
- d) vierdes – vindo – vindo.
- e) virdes – visto – visto.

16. Se 2/3 de uma piscina foi feita em 5 dias por 8 pedreiros, trabalhando 6 horas por dia, o restante da piscina será feito, agora, com 6 pedreiros, trabalhando 10 horas por dia em quantos dias?

- a) 1.
- b) 2.
- c) 3.
- d) 4.
- e) 5.

17. A maior salina do Ceará, produz 22% de sal em volume de água que é levada a evaporar. Para produzir 121 m³ de sal, quantos litros de água são necessários?

- a) 550.000.
- b) 55.000.
- c) 700.000.
- d) 70.000.
- e) 5.000.

18. Uma pequena cidade tem uma caixa d'água com capacidade de 22 m³. Estando a caixa cheia e cada pessoa da cidade gasta 10 litros d'água num banho, quantas pessoas podem tomar banho?

- a) 22.
- b) 220.
- c) 2200.
- d) 22000.
- e) 220000.

19. O capital de R\$ 1.500,00 empregado durante 6 meses à taxa de 5% ao mês, rende juros simples de

- a) R\$ 260,00.
- b) R\$ 420,00.
- c) R\$ 450,00.
- d) R\$ 180,00.
- e) R\$ 360,00.

20. Pedro e Carla, juntos, possuem 150 revistas. Se Pedro der 25 revistas para Carla, eles ficarão com o mesmo número de revistas. Quantas revistas tem Carla?

- a) 15.
- b) 25.
- c) 50.
- d) 75.
- e) 85.

21. Uma Tv teve descontos sucessivos de 15% e 18%. Isto equivale a um único desconto de?

- a) 35,5%.
- b) 30,3%.
- c) 28%.
- d) 33%.
- e) 35%.

22. A soma de dois números é 207. O maior deles supera o menor em 33 unidades. Qual é o menor número?

- a) 123.
- b) 153.
- c) 120.
- d) 87.
- e) 33.

23. Qual as raízes da equação $x^2 - 6x - 16 = 0$?

- a) -2 e 8.
- b) 1 e 0.
- c) 2 e -8.
- d) 2 e -2.
- e) 8 e -8.

24. Uma bermuda com preço R\$ 120,00 tem seu valor reajustado em 22%. O seu novo preço é

- a) R\$ 130,50.
- b) R\$ 146,40.
- c) R\$ 142,00.
- d) R\$ 156,80.
- e) R\$ 136,30.

25. Em uma turma da faculdade, 8 alunos foram reprovados, o que representa 12,5% do número de alunos da turma. Quantos alunos há nessa turma?

- a) 48.
- b) 40.
- c) 72.
- d) 64.
- e) 60.

26. Qual o M.D.C de 119 e 154?

- a) 2.
- b) 6.
- c) 8.
- d) 13.
- e) 17.

27. Considere os conjuntos $A = \{4, 12, 40, 53\}$ e $B = \{4, 9, 12, 30, 90\}$, determine $A - B$.

- a) $\{40, 53\}$.
- b) $\{4, 12\}$.
- c) $\{40, 53, 90\}$.
- d) $\{9, 30, 90\}$.
- e) $\{12, 30\}$.

28. O tempo necessário para se obterem 2/10 de um capital aplicado a juros simples à taxa de 2,5% ao mês é

- a) 2 meses.
- b) 2 bimestres.
- c) 1 semestre.
- d) 3 trimestres.
- e) 4 bimestres.

29. Se um quadro tem seu perímetro de 32cm, qual a sua área?

- a) 32cm².
- b) 8 cm².
- c) 16cm².
- d) 48cm².
- e) 64cm².

30. A taxa mensal que devemos aplicar o capital de R\$ 3.240,00 em 7 meses para produzir um juros de R\$ 1.134,00 é (juros simples)

- a) 4,5%.
- b) 4%.
- c) 3,5%.
- d) 5%.
- e) 2,5%.

31. Tendo como fonte de pesquisa o Anuário do Ceará 2020; sobre os dados colocados a seguir, leia as proposições sobre a localização – Municípios Limítrofes e as principais Vias de Acesso ao Município de Maracanaú, e marque a alternativa CORRETA.

- a) Microrregião do Alto Curu – Paracuru – São Gonçalo do Amarante – Trairi – CE 085 – BR 222 – CE 251.
- b) Microrregião de Fortaleza – São Gonçalo do Amarante – Trairi Pacatuba - CE 060 – BR 222 – CE 251.
- c) Microrregião do Baixo Curu – Paracuru – São Gonçalo do Amarante – Trairi – BR 222 / CE 085 – CE 162.
- d) Macrorregião de Fortaleza – Pacatuba – São Gonçalo do Amarante – Horizonte – Trairi – BR 222 – CE 085 – CE 253.
- e) Microrregião do Baixo Curu – São Gonçalo do Amarante – Maranguape, Trairi – CE 060 – CE 253 – BR 222.

32. O complexo Hoteleiro Residente Club at The Hard Rock Hotel é votado para comodidade e luxo, preocupação com o ecoturismo, desenvolvimento sustentável e biossegurança. As obras de construção do referido resort está em andamento em qual praia do Município de Paraipaba?

- a) Praia do Porto Velho.
- b) Praia da Lagoinha.
- c) Praia do Campim Açú.
- d) Praia de Camboas.
- e) Praia das Almacéas.

33. Analise as proposições a seguir, sobre o Projeto desenvolvido no Município de Paraipaba em parceria com a EMBRAPA e DENOC, assinalando (V) para as afirmativas Verdadeiras e (F) para as Falsas.

- () Esse Projeto trata do beneficiamento da casca do coco verde.
- () O projeto promoveu mudanças na agropecuária familiar da região.
- () Antes do surgimento desse Projeto, somente a água do coco era aproveitada.
- () O Projeto criou um centro de beneficiamento que transforma a casca do coco em matéria prima para a indústria.
- () O centro possui um espaço com capacidade para armazenamento e estoque dos produtos finais.

Marque a alternativa que indica a sequência CORRETA.

- a) V – F – V – V – F.
- b) V – V – F – F – V.
- c) F – F – V – V – F.
- d) F – V – V – F – V.
- e) V – F – F – V – V.

34. Marque a alternativa correta sobre os produtos produzidos no Projeto de beneficiamento da casca do coco desenvolvido em Paraipaba em parceria com a EMBRAPA e o DENOC.

- a) Fibras – Ração – Pó.
- b) Espuma – Pó – Melaço
- c) Palha – Cobertura – Ração
- d) Fibra – Cobertura – Palha
- e) Fibra – Pó - Palha

35. A LDB 9.394 / 96, estabelece as diretrizes e bases da educação nacional. Numere a Coluna B de acordo com a Coluna A.

Coluna A

- I. Conceito de Educação
- II. Princípios
- III. Fins
- IV. Direito / Dever

Coluna B

- () ... liberdade de aprender, ensinar, pesquisar e divulgar a cultura, o pensamento, a arte e o saber; pluralismo de ideias e de concepções pedagógicas; gratuidade do ensino público em estabelecimento oficiais;...
- () ... todo cidadão pode exigir do poder público o acesso à educação básica, acrescenta-se ainda que a matrícula pode ser feita a partir dos quatro anos de idade, ou seja, os pais podem ser responsabilizados, caso não efetuem a matrícula de seus filhos desde essa idade; por tanto, a educação é caracterizada como dever da família e do estado;...
- () ... é um 'somatório de processos formativos que ocorrem na sociedade e que se desenvolve mediante a interação do educando com a vida familiar, a convivência humana no trabalho, nas instituições de ensino e pesquisa, nos movimentos sociais e organizações da sociedade civil e nas manifestações culturais'...
- () ... pleno desenvolvimento do educando; preparação para o exercício da cidadania; qualificação para o trabalho;...

Assinale a alternativa que contempla a numeração CORRETA, de cima para baixo, na segunda Coluna:

- a) II – III – I – IV.
- b) III – IV – II – I.
- c) II – IV – I – III.
- d) III – II – IV – I.
- e) IV – I – III – II.

36. Os Projetos Político-Pedagógicos das unidades escolares, construídos coletivamente, devem seguir as Diretrizes Nacionais Gerais para a Educação Básica e contemplarem:

- I. O diagnóstico da realidade concreta dos sujeitos do processo educativo, contextualizados no espaço e no tempo.
- II. O perfil real dos sujeitos - crianças, jovens e adultos – que justificam e instituem a vida da e na escola, do ponto de vista intelectual, cultural, emocional, afetivo, socioeconômica, como base da reflexão sobre as relações de vida – conhecimento – cultura – professor – estudante e instituição escolar.
- III. As competências e habilidades requeridas pelo mercado de trabalho, bem como suas mutações, se configuram de tal modo a produzir a flexibilidade necessária ao desenvolvimento do ensino.
- IV. Os fundamentos da gestão democrática, compartilhada e participativa (órgãos colegiados e de representação estudantil).

Assinale a alternativa que só possui proposições CORRETAS.

- a) I – II – IV.
- b) II – III – IV.
- c) II – III.
- d) I – III – IV.
- e) I – III.

37. Considerando os avanços das tecnologias digitais e os desafios colocados para o educador diante das exigências de novas práticas pedagógicas, cabe ao professor estar atento a essa nova fonte de informações, para transformá-las, junto com os alunos, em conhecimento. Analise as afirmativas a seguir:

- I. O professor que não domina as tecnologias digitais deve ser capaz de identificar o aluno nativo digital pelas informações que ele obtém pela internet.
- II. As novas tecnologias estimulam a busca de mais informações por parte do aluno nativo digital, mas, por si só, não mudam diretamente o processo de ensino-aprendizagem, o qual depende do uso que se faz delas.
- III. Uma das tarefas do professor é desenvolver novas formas e ensinar e aprender, incentivando o olhar crítico do aluno frente às inúmeras informações que a tecnologia digital oferece.
- IV. A utilização das novas tecnologias nos ambientes online, integrada às atividades escolares e aos conhecimentos prévios do aluno, é suficiente para a construção do conhecimento.

Assinale a alternativa que só possui proposições CORRETAS.

- a) I – III – IV.
- b) I – III.
- c) II – III.
- d) I – IV.
- e) I – II – IV.

38. A internet é a maior máquina de persuasão e vício já construída”, diz o programador Aza Raskin, criador daquilo que o que viria a se tornar um dos elementos mais viciantes dos smartphones: a “rolagem infinita”



Por Bruno Garattoni e Eduardo Szklarz
access_time23 set 2019, 18h59 - Publicado em 23 set 2019, (Tomás Arthuzzi/Superinteressante)

E o número de toques diários no aparelho é ainda mais impressionante: são 2.600, em média. Vivemos grudados em nossos smartphones porque eles são úteis e divertidos. Mas o que pouca gente sabe é o seguinte: por trás dos ícones coloridos e apps de nomes engraçadinhos, as gigantes da tecnologia fazem um esforço consciente para nos manipular, usando recursos da psicologia, da neurologia e até dos cassinos. “O smartphone é tão viciante quanto uma máquina caça-níqueis”, diz o americano Tristan Harris.

Considerando as afirmações da notícia podemos concluir que a população mais explorada pela ferramenta são os(as)

- a) crianças.
- b) pessoas da terceira idade.
- c) adultos na faixa etária de 18 a 24 anos.
- d) jovens de 14 a 16 anos.
- e) mulheres.

39. Observe a charge



A charge satiriza:

- a) A inocência da criança acerca da tecnologia.
- b) A relação de convivência entre mãe e filho
- c) O nível de interferência da tecnologia na nossa vida.
- d) As dúvidas pertinentes da infância que incomodam os adultos.
- e) O domínio do celular no cotidiano das pessoas.

40. A educação é um direito social garantido constitucionalmente a todos, sem distinção, e está diretamente ligada ao pleno desenvolvimento da personalidade do ser humano e o fortalecimento do respeito pelos direitos humanos e liberdades fundamentais. Observe a charge.



A charge satiriza:

- A indiferença dos observadores com relação à deficiência.
- A superação da deficiência pela deficiente.
- O nível de isolamento da pessoa portadora de deficiência.
- A ausência de acessibilidade atitudinal com relação à inclusão.
- O comportamento inadequado em relação as possibilidades de superação.

CONHECIMENTOS ESPECÍFICOS

41. O Referencial Curricular Nacional para a Educação Infantil (RCNEI), publicado em 1998, é um documento que visa contribuir com o desenvolvimento de práticas educativas de qualidade. À luz do que foi expresso, é CORRETO afirmar que

- se trata de um documento obrigatório que tem a finalidade de resolver os complexos problemas de creches e de pré-escolas, tanto pedagógicos como de estrutura física.
- as especificidades afetivas, emocionais, sociais e cognitivas das crianças precisam ser consideradas no planejamento da proposta educacional.
- as práticas educativas devem privilegiar os cuidados físicos, compreendendo a criança pequena como carente, frágil, dependente e passiva.
- orienta a construção de procedimentos e rotinas rígidas, dependentes, todo o tempo, da ação direta do adulto.
- apresenta uma preocupação com o desenvolvimento emocional da criança pequena, a partir do entendimento dos profissionais como substitutos maternos.

42. O processo educativo é permeado de muitas complexidades, que exigem da instituição escolar a compreensão do que seja aprender e ensinar. Com base nessa premissa, analise as afirmativas a seguir e marque (V) para as Verdadeiras e (F) para as Falsas.

- () A criança aprende desde o nascimento por meio do corpo, da emoção e da linguagem verbal.
- () O(A) professor(a) é um(a) mediador(a) das aprendizagens das crianças.
- () Aprendizagem deve ser entendida, exclusivamente, como um processo de maturação orgânica.
- () As interações entre as crianças são promotoras de significativas aprendizagens.
- () Ações de ensino podem partir de adultos, crianças e situações interativas do cotidiano.

Marque a alternativa que indica a sequência CORRETA.

- V – F – V – V – F.
- V – V – F – V – V.
- F – F – V – F – F.
- V – V – V – F – F.
- F – F – V – V – V.

43. A organização do tempo e do espaço nos ambientes de aprendizagem é um dos aspectos que devem integrar o planejamento didático, semanal e diário para possibilitar que

- as crianças aprendam a esperar de forma passiva o momento de cada atividade.
- as crianças terminem as atividades no tempo determinado pela(o) professora(o).
- a(o) professora(o) tenha controle das ações das crianças, para que não se dispersem.
- a disciplina seja mantida, a partir de espaços uniformes e massificados.
- a rotina contemple atividades diversificadas, que abordem aprendizagens significativas e proporcione desenvolvimento social, emocional e cognitivo da criança.

44. Processo que tem por princípio a importância da escuta, da observação, do registro, da interpretação, com vistas ao acompanhamento do desenvolvimento e da aprendizagem das crianças. Estamos nos referindo ao(à)

- Diário de Bordo.
- Regimento Escolar.
- Documentação Pedagógica.
- Proposta Pedagógica.
- Documentação Administrativa.

45. Analise os princípios a seguir que fundamentam a prática na Educação Infantil e assinale a opção INCORRETA.

- A criança como sujeito de direitos.
- Espaço de escuta, interação, cuidado e educação das crianças desde o nascimento.
- Desenvolvimento das crianças depende apenas dos fatores biológicos.
- Interações e brincadeira como eixos da organização do cotidiano da Educação Infantil.
- Acolhimento às famílias sem discriminá-las por sua forma de organização.

46. Educar e cuidar são funções complementares e indissociáveis na Educação Infantil. Nesse sentido, analise as afirmativas a seguir.

- Cuidar se restringe, apenas, à segurança física, à alimentação, ao sono etc.
- Educar e cuidar se referem ao ato de acolher as crianças, valorizando sua curiosidade e expressão, durante todos os momentos na sala de aula.
- Educar se relaciona somente a conteúdos escolares.
- Educar e cuidar exige a mediação do educador.
- Educar e cuidar promove o desenvolvimento das potencialidades e capacidades das crianças.

Marque a opção que apresenta as afirmativas CORRETAS.

- I – II – III.
- III – IV – V.
- I – IV – V.
- II – IV – V.
- II – III – IV.

47. Brincar é a principal forma de expressão das crianças. No que se refere ao papel da brincadeira, é INCORRETO afirmar:

- Nas brincadeiras, as crianças têm oportunidade para explorar o mundo, organizar seu pensamento e trabalhar seus afetos.
- As brincadeiras são restritas aos bebês menores de 1 ano por conta dos riscos de se machucarem.
- O(A) professor(a), se necessário, deve mediar os conflitos surgidos nas brincadeiras.
- Nas brincadeiras devem ser respeitados o tempo e o ritmo das crianças.
- A brincadeira deve oportunizar situações em que as crianças possam brincar de faz-de-conta de diferentes formas.

48. A linguagem oral e escrita é um dos mais importantes bens culturais a que as crianças têm direito em seu processo educacional. Nesse sentido, analise as afirmativas a seguir e marque (V) para as Verdadeiras e (F) para as Falsas.

() A imersão das crianças em um ambiente falante, rico e diversificado, pode contribuir para o desenvolvimento da sua expressividade verbal, associado também à expressão da linguagem escrita, cultural e artística.

() A roda de conversa é uma atividade fundamental para trabalhar a linguagem oral.

() As crianças devem ser incentivadas a conhecer narrativas literárias e desenvolver comportamentos leitores.

() O desenvolvimento da fala é um processo natural, por isso não precisa ser incentivada com as crianças.

() O trabalho com a linguagem escrita realizado com as crianças deve ser centrado no aprendizado do código escrito.

Marque a opção que indica a sequência CORRETA.

- a) V – F – V – V – F.
- b) F – F – V – V – V.
- c) V – V – V – F – F.
- d) F – F – V – F – V.
- e) V – F – F – V – V.

49. A curiosidade da criança pelos conhecimentos matemáticos e a sua apropriação se dão a partir da organização de experiências que possibilitem a construção da noção de número. Dessa forma, marque (V) para as afirmativas Verdadeiras e (F) para as Falsas.

() O(A) professor(a) deve organizar brincadeiras que envolvam a sequência numérica.

() As atividades devem privilegiar a memorização dos números.

() A rotina deve contemplar situações de compra e venda de objeto, envolvendo o uso de dinheiro.

() O(A) professor(a) deve planejar situações que levem as crianças a refletir sobre o tempo.

() As crianças precisam vivenciar situações em que possam representar objetos e trajetórias, apontando direção e posição.

Marque a opção que indica a sequência CORRETA.

- a) V – F – V – V – F.
- b) V – V – F – V – V.
- c) F – F – V – F – F.
- d) V – V – V – F – F.
- e) V – F – V – V – V.

50. A relação da instituição de educação infantil com as famílias requer

- a) acolhimento, respeito e compreensão, estabelecendo uma relação de diálogo e parceria.
- b) que os aspectos culturais das famílias não sejam contemplados nas experiências cotidianas das crianças.
- c) que o envolvimento com as famílias seja apenas quando as crianças apresentarem dificuldades.
- d) uma relação hierarquizada e restrita, restringindo a aproximação das famílias.
- e) a participação das famílias somente nos momentos de reuniões e eventos.

51. É uma das diretrizes da Política Nacional de Educação Infantil:

- a) A Educação Infantil tem função igual à ação da família.
- b) O processo pedagógico deve considerar as crianças como seres passivos.
- c) Concepção de avaliação voltada para a promoção das crianças para o Ensino Fundamental.
- d) Indissociabilidade entre cuidar e educar.
- e) Atendimento das crianças com deficiência em ambientes separados das demais crianças.

52. Para Piaget, a evolução do desenvolvimento moral apresenta-se bem definida em três etapas:

- a) autonomia, consciência e liberdade.
- b) alienação, anomia e consciência.
- c) anomia, heteronomia e autonomia.
- d) heteronomia, acomodação e assimilação.
- e) anomia, autonomia e equilíbrio.

53. Segundo Vigotsky, a linguagem é indispensável à formação de conceitos, a qual começa na infância e prossegue até a adolescência. No entanto, o autor destaca que esse processo não é natural. Ele é significativamente influenciado por aspectos sociais como, por exemplo, o(a)

- a) humanização.
- b) conscientização.
- c) escolarização.
- d) memorização.
- e) isolamento.

54. Analise a afirmativa a seguir.

As instituições de Educação Infantil são ambientes onde as crianças podem conhecer os animais, as plantas, assim como outros aspectos da cultura, por meio das relações que são estabelecidas no meio social.

Considerando essa afirmativa, marque a opção INCORRETA.

- a) É importante que as crianças tenham a oportunidade de perguntar, descrever e explicar fatos relativos ao mundo social e à natureza.
- b) O(A) professor(a) deve procurar entender os significados que as crianças elaboram e as relações que estabelecem sobre a natureza que está à sua volta.
- c) As crianças desenvolvem os conhecimentos sobre a natureza e a cultura sozinhas, sem a mediação do(a) professor(a).
- d) No intuito de compreender o contexto em que estão inseridas, as crianças observam, exploram e elaboram ideias sobre a transformação das coisas, dos objetos etc.
- e) É fundamental que as explicações propostas pelas crianças, sejam consideradas e valorizadas no âmbito da produção dos conhecimentos.

55. Após ser compartilhado em massa nas redes sociais, o pop it se tornou uma “febre” entre as crianças.



Foto: Marcos Serra Lima/G1

O passatempo é encontrado, geralmente, como uma bandeja de silicone colorida com várias bolinhas. O objeto é tido como “brinquedo anti-estresse” e tem diferentes tamanhos.

A coordenadora do serviço de psicologia do Hospital Infantil Sabará, em São Paulo, Cristina Borsari, contou como o brinquedo surgiu e quais seus benefícios.

“Ele se popularizou há alguns anos, tinha o nome de spin. Uma mãe americana de uma criança com deficiência intelectual desenhou e criou esse brinquedo. A partir disso, se popularizou. Agora, na pandemia, depois de tanto tempo de isolamento social, esse brinquedo veio à tona”, disse Cristina.

Sobre esse brinquedo, analise as afirmativas a seguir.

- I. Esse movimento repetitivo de ficar apertando as bolhas traz um relaxamento e uma amenização de ansiedade ou conflito que a criança está vivendo.
- II. Quando ela tem o brinquedo em mãos, realmente traz um momento de descontração e de pensar em nada.
- III. O passatempo tem diferentes formatos, como animais, coração e personagens de desenho. O formato faz a diferença para o nível de estresse.
- IV. A experiência com o brinquedo deve ser exclusiva. A criança não deve estar fazendo nenhuma outra atividade - como ver TV - para evitar uma “confusão sensorial”.
- V. O ideal é utilizar os *pop its* e outros recursos como tablete, computador, ou ouvindo música; quanto maior a diversificação, mais a criança entra num estado de concentração.

Marque a opção que apresenta as afirmativas CORRETAS.

- a) I – II – IV.
- b) I – III – V.
- c) II – III – V.
- d) III – IV – V.
- e) I – III – IV.

56. Observe a ilustração e a afirmação a seguir.



“A valorização das diferenças e o atendimento à pluralidade e à diversidade cultural, resgatando e respeitando os direitos humanos, individuais e coletivos e as várias manifestações de cada comunidade.”

Elas podem traduzir, com fidedignidade, o que significa:

- a) Avaliação escolar.
- b) O Processo Ensino Aprendizagem.
- c) Transposição Didática.
- d) Diretrizes Curriculares.
- e) A contextualização no ambiente escolar.

57. Analise a seguir considerando no Estatuto da Criança e Adolescente (ECA).



Observa-se uma escrita bem elaborada e conhecimento sobre o tema e criatividade desenvolvida.

Sobre esse tema, analise as seguintes afirmações:

- I. A linguagem nada mais é do que uma atividade livre que tem início muito cedo, ainda nos primeiros anos de vida de um indivíduo, evoluindo de acordo com a etapa em que ele se encontra.
- II. A linguagem deve ser estimulada e trabalhada desde o início da vida. Na escolarização, o professor não tem porque se preocupar pois, espontaneamente, a linguagem é construída.
- III. Num processo dinâmico e com atividades significativas, promovendo diferentes formas de interação, o professor, com autoridade, de forma metódica, avalia o desempenho nos discursos dos alunos.
- IV. A importância da linguagem na escolarização das crianças e como ela influencia o desenvolvimento pessoal e social dos indivíduos deve ser objetivo constante na escola.
- V. É importante saber que a letra minúscula tem importância muito grande para a escrita, pois permite que a criança passe a identificar hastes descendentes e ascendentes, o lado esquerdo e direito adquirindo a fineza de movimentos necessários para executá-los.

Marque a opção que apresenta as afirmativas CORRETAS.

- a) I – II – III.
- b) II – III – IV.
- c) III – IV – V.
- d) I – IV – V.
- e) II – III – V.

58. Leia com atenção os textos a seguir:

Texto 1

A construção de relações interpessoais mais democráticas dentro da escola tem o objetivo explícito de introduzir o trabalho com assembléias escolares e de resolução de conflitos. Possibilita também outras ações que levem ao convívio democrático, respeitoso, valorativo entre pais e professores, numa troca constante de experiências que educam a criança e o adolescente.

Texto 2



Considerando as asserções apresentadas nos dois textos, assinale a única (X) opção correta.

- a) Os textos 1 e 2 são verdadeiros, mas o texto 2 não é uma justificativa correta do texto 1.
- b) Os textos 1 e 2 são verdadeiros e o texto 2 é uma justificativa correta do texto 1..
- c) O texto 1 é verdadeiro e o texto 2 é falso.
- d) O texto 1 é falso e o texto 2 é verdadeiro.
- e) Os textos 1 e 2 são verdadeiros e se justificam entre si.

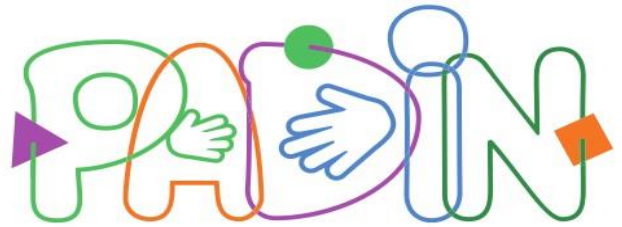
59. Neste ano de 2021, o PAIC, por meio de Programas já existentes, orientou atividades para garantir aprendizagem e diversão.

Durante o período de quarentena, no qual precisamos ficar em casa para proteger nossa saúde e a de quem amamos, selecionamos uma série de atividades para lhe auxiliar em seus estudos em casa.



O Projeto Brincando em Família comunicou suas atividades por meio de:

- a) Vídeos no You Tube.
- b) Postagens no Instagram.
- c) Reuniões, palestras e seminários no Meet.
- d) Calendários Semanais, Podcasts, Card's e Cartilhas de Orientação.
- e) Reuniões no Zoom e chamadas virtuais pelo Whatsapp.



**PROGRAMA DE APOIO
AO DESENVOLVIMENTO INFANTIL**

60. O PADIN, direcionou atividades para crianças de quantos anos de idade?

- a) 0 a 2.
- b) 2 a 4.
- c) 3 a 5.
- d) 2 a 5.
- e) 0 a 4.

PROVA – PRODUÇÃO TEXTUAL

Prezado(a) Candidato(a), observe as seguintes instruções.

1. Para sua produção textual, leia as orientações e os textos motivadores que estão relacionados à temática de forma direta ou indireta. A partir deles, sem copiá-los, e com base nos conhecimentos constituídos na trajetória de sua formação educacional e de sua vida, faça sua redação: no mínimo, 20 linhas, e no máximo, 30. Não deve ser em forma de poema (versos).
2. Redija um texto **dissertativo-argumentativo** sobre o tema: **Covid 19 e a Educação: Restrições, dificuldades e reconstrução, reponsabilidade de todos**. Apresente argumentos que contribuam para a conscientização, para o exercício da cidadania e para solidificação da democracia. Selecione, organize e relacione, de forma coerente e coesa, as defesas de seu ponto de vista na língua padrão.

TEXTOS MOTIVADORES

TEXTO I



TEXTO II



TEXTO III



