



CAU/RS

Conselho de Arquitetura
e Urbanismo do Rio Grande do Sul

DOMINGO DE MANHÃ

CONSELHO DE ARQUITETURA E URBANISMO DO RIO GRANDE DO SUL CONCURSO PÚBLICO Nº 01/2023

ANALISTA SUPERIOR ARQUITETO E URBANISTA

INSTRUÇÕES

Leia atentamente e cumpra rigorosamente as instruções que seguem, pois elas são parte integrante das provas e das normas que regem esse certame.

1. Atente-se aos avisos contidos no quadro da sala.
2. Seus pertences deverão estar armazenados dentro de embalagem específica fornecida pelo fiscal, permanecendo em sua posse somente caneta esferográfica de ponta grossa, de material transparente, com tinta preferencialmente preta, lanche e água, se houver. A utilização de qualquer material não permitido em edital é expressamente proibida, acarretando a sua imediata eliminação do certame.
3. Certifique-se de que este caderno:
 - contém 60 (sessenta) questões;
 - refere-se ao cargo para o qual realizou a inscrição.
4. Cada questão oferece 5 (cinco) alternativas de respostas, representadas pelas letras A, B, C, D e E, sendo apenas 1 (uma) a resposta correta.
5. Será respeitado o tempo para realização da prova conforme previsto em edital, incluindo o preenchimento da grade de respostas.
6. Os três últimos candidatos deverão retirar-se da sala de prova ao mesmo tempo, devendo assinar a Ata de Prova.
7. A responsabilidade referente à interpretação dos conteúdos das questões é exclusiva do candidato.
8. No caderno de prova, você poderá rabiscar, riscar e calcular.
9. Os gabaritos preliminares da prova objetiva serão divulgados na data descrita no Cronograma de Execução desse certame.



V1_04/07/2023 10:28:58



A evolução da representação da Arquitetura

Por Santiago Baraya

01 De acordo com Howard Gardner, a inteligência humana pode ser dividida em oito categorias,
02 sendo uma delas, a inteligência espacial. Gardner define este tipo de inteligência como a
03 capacidade do ser humano de imaginar e dar forma a modelos tridimensionais da realidade. A
04 Arquitetura, assim como a escultura, é uma das disciplinas que mais se beneficiam dessa
05 faculdade. Considerando isso, neste artigo, procuramos explorar como a representação da
06 Arquitetura evoluiu ao longo do tempo e como ela está se tornando cada dia mais fiel —
07 imagem idealizada por quem a projetou.

08 A representação de um projeto de Arquitetura, como objetivo principal, deve ser capaz de
09 comunicar a essência da ideia concebida por seu projetista, permitindo que outras pessoas
10 também possam visualizar ou acessar esta outra realidade. E embora essas projeções e imagens
11 estejam se tornando cada dia mais “reais” — e até banais em nossa vida cotidiana —, é
12 importante ressaltar que a representação da Arquitetura foi sendo desenvolvida lentamente
13 através dos séculos para alcançar o seu atual estado da arte.

14 Filippo Brunelleschi, arquiteto italiano do século XV, foi quem utilizou, pela primeira vez, a
15 matemática para dar voz — inteligência espacial mencionada anteriormente, forjando uma
16 técnica de representação da Arquitetura e do espaço que viria a ser conhecida como “perspectiva
17 linear.” Essa descoberta causou tamanha revolução no campo da representação que ainda hoje,
18 mais de sei...entos anos depois, o desenho em perspectiva segue sendo estudado e ensinado nas
19 escolas de Arquitetura, arte e design do mundo todo.

20 Embora noções de perspectiva ainda hoje sejam a base da representação na Arquitetura,
21 tais regras também podem ser bastante restritivas, minando a nossa capacidade de imaginação,
22 a qual vai muito além de qualquer cânone.

23 Séculos mais tarde, o domínio do desenho em perspectiva foi a porta de entrada de Frank
24 Lloyd Wright na Arquitetura. O mais famoso arquiteto norte-americano era conhecido por sua
25 destreza sobre a prancheta, um personagem capaz de ilustrar com altíssimo grau de refinamento
26 e precisão as suas mais incríveis ideias, imagens que ainda hoje impressionam pela proximidade
27 com a realidade da obra construída.

28 Em virtude do rápido avanço tecnológico e da incorporação de novas ferramentas a partir da
29 segunda metade do século XX, a representação na Arquitetura evoluiu não apenas em termos
30 técnicos, passando por uma profunda transformação em matéria de conteúdo.

31 Muitos anos se passaram até que a representação na Arquitetura passasse a incorporar
32 novas ferramentas, as quais já estavam sendo utilizadas amplamente em outras áreas, como a
33 fotografia, o cinema e o design. Atualmente, fora algumas exceções, a visualização na
34 Arquitetura está se tornando cada dia mais dependente de imagens geradas por computadores,
35 uma espécie de resignação, como se já não houvesse mais alternativas ao hiper-realismo.

36 As principais tendências apontam para uma completa fusão entre as técnicas de visualização
37 na Arquitetura e a realidade virtual e aumentada. E embora essas ferramentas, ainda hoje,
38 demandem a utilização de uma série de dispositivos multissensoriais, podemos dizer que nunca
39 antes a visualização esteve tão próxima da realidade. No entanto, técnicas mais simples como o
40 desenho — mão e a colagem, quando combinadas com tudo aquilo que os modelos 3D podem
41 nos oferecer, ainda podem ser muito úteis e seguem sendo utilizadas por arquitetos e arquitetas
42 ao redor do mundo. Pode ser que as técnicas artesanais nunca deixem de existir, mas é inegável
43 que elas ainda têm muito a contribuir para o futuro da representação e da visualização da
44 Arquitetura.

(Disponível em: www.archdaily.com.br/br/942582/a-evolucao-da-representacao-na-Arquitetura-e-qual-e-o-seu-futuro – texto adaptado especialmente para esta prova).

QUESTÃO 01 – Considerando o exposto pelo texto, analise as assertivas a seguir:

- I. De acordo com o texto, a representação arquitetônica está cada dia mais próxima da imaginação dos projetistas.
- II. As noções de perspectiva são empregadas ainda hoje no campo da representação na Arquitetura por permitirem grande liberdade imaginativa.
- III. A tecnologia vem causando evoluções nas técnicas da Arquitetura para que seu conteúdo possa permanecer fiel à tradição.

Quais estão corretas?

- A) Apenas I.
- B) Apenas II.
- C) Apenas I e II.
- D) Apenas I e III.
- E) Apenas II e III.

QUESTÃO 02 – Relacione a Coluna 1 à Coluna 2, associando o nome do profissional mencionado pelo texto ao seu objeto de estudo ou à sua técnica.

Coluna 1

- 1. Frank Lloyd Wright.
- 2. Filippo Brunelleschi.
- 3. Howard Gardner.

Coluna 2

- () Criou uma perspectiva em desenho que revolucionou o campo da representação.
- () Estudou as múltiplas facetas da inteligência humana.
- () Deu voz à inteligência espacial através da matemática.
- () Construiu ilustrações altamente refinadas e próximas à realidade.

A ordem correta de preenchimento dos parênteses, de cima para baixo, é:

- A) 1 – 2 – 2 – 3.
- B) 2 – 3 – 2 – 1.
- C) 2 – 2 – 3 – 1.
- D) 3 – 1 – 1 – 2.
- E) 3 – 3 – 1 – 2.

QUESTÃO 03 – Assinale a alternativa que indica uma área do conhecimento que NÃO é mencionada pelo texto como tendo relação com a Arquitetura.

- A) Fotografia.
- B) Desenho.
- C) Escultura.
- D) Matemática.
- E) Música.

QUESTÃO 04 – Considere o texto apresentado anteriormente e a imagem a seguir:



Fonte: vitruvius.com.br/media/images/magazines/grid_9/474d_517-03.jpg

A partir da leitura do texto e da imagem, analise as assertivas a seguir:

I. O texto e a imagem abordam a produção arquitetônica.

PORQUE

II. Ambos apresentam a influência da tecnologia dos computadores na produção da representação.

A respeito dessas assertões, assinale a alternativa correta.

- A) As assertões I e II são proposições verdadeiras, e a II é uma justificativa da I.
- B) As assertões I e II são proposições verdadeiras, mas a II não é uma justificativa da I.
- C) A assertão I é uma proposição verdadeira, e a II é uma proposição falsa.
- D) A assertão I é uma proposição falsa, e a II é uma proposição verdadeira.
- E) As assertões I e II são proposições falsas.

QUESTÃO 05 – Assinale a alternativa que indica a palavra que poderia substituir o vocábulo “banais” (l. 11) sem causar alterações significativas ao texto.

- A) Singulares.
- B) Refinadas.
- C) Meticulosas.
- D) Prosaicas.
- E) Originais.

QUESTÃO 06 – Considerando a lacuna pontilhada na l. 18 e a palavra na qual ela se encontra, analise as assertivas a seguir:

- I. O espaço pontilhado deve ser preenchido com a letra “c”.
- II. Pode-se formar um adjetivo a partir da palavra com a adição do sufixo -ista.
- III. Em relação à classe da palavra, trata-se de numeral ordinal, pois expressa uma posição.

Quais estão corretas?

- A) Apenas I.
- B) Apenas II.
- C) Apenas I e II.
- D) Apenas I e III.
- E) Apenas II e III.

QUESTÃO 07 – Assinale a alternativa na qual há o emprego da linguagem figurada.

- A) "Gardner define este tipo de inteligência [...]".
- B) "O desenho em perspectiva segue sendo estudado e ensinado".
- C) "[...] minando a nossa capacidade de imaginação".
- D) "O mais famoso arquiteto norte-americano era conhecido [...]".
- E) "[...] ainda podem ser muito úteis e seguem sendo utilizadas".

QUESTÃO 08 – Assinale a alternativa na qual a palavra sublinhada NÃO atribua características a um substantivo.

- A) "A inteligência humana pode ser dividida [...]".
- B) "Dar forma a modelos tridimensionais".
- C) "Como ela está se tornando cada dia mais fiel [...]".
- D) "Em virtude do rápido avanço tecnológico [...]".
- E) "As principais tendências apontam [...]".

QUESTÃO 09 – Assinale a alternativa que apresenta a correta reescrita, mantendo a correção gramatical e a ideia original, do trecho a seguir:

"A Arquitetura, assim como a escultura, é uma das disciplinas que mais se beneficiam dessa faculdade".

- A) A Arquitetura, assim como a escultura, é uma das disciplinas mais beneficiam essa faculdade.
- B) A Arquitetura, assim como a escultura, é uma das disciplinas que mais se beneficiadas dessa faculdade.
- C) A Arquitetura, assim como a escultura, é uma das disciplinas mais se beneficiadas por essa faculdade.
- D) A Arquitetura, assim como a escultura, é uma das disciplinas mais beneficiadas por essa faculdade.
- E) A Arquitetura, assim como a escultura, é uma das disciplinas que mais beneficiam essa faculdade.

QUESTÃO 10 – Considerando o emprego dos sinais de pontuação, analise as assertivas a seguir:

- I. O emprego da vírgula hachurada, na linha 01, separa um adjunto adverbial deslocado de longa extensão.
- II. Se os travessões da linha 11 fossem substituídos por dupla vírgula, o trecho permaneceria corretamente pontuado.
- III. O emprego da vírgula na linha 20 é devido à ocorrência de uma oração subordinada deslocada.

Quais estão corretas?

- A) Apenas I.
- B) Apenas II.
- C) Apenas I e II.
- D) Apenas I e III.
- E) Apenas II e III.

QUESTÃO 11 – Assinale a alternativa que indica locução conjuntiva que NÃO poderia substituir corretamente a conjunção "embora" (l. 10) por não estabelecer a mesma relação de sentido entre as orações do período.

- A) Ainda que.
- B) Visto que.
- C) Mesmo que.
- D) Apesar de que.
- E) Posto que.

QUESTÃO 12 – Assinale a alternativa na qual a palavra “que” NÃO tenha sido empregada como pronome relativo.

- A) “Forjando uma técnica de representação da Arquitetura e do espaço que viria a ser conhecida [...]”.
- B) “É importante ressaltar que a representação da Arquitetura foi sendo desenvolvida”.
- C) “Imagens que ainda hoje impressionam”.
- D) “Com tudo aquilo que os modelos 3D podem nos oferecer”.
- E) “[...] mas é inegável que elas ainda têm muito a contribuir”.

QUESTÃO 13 – Assinale a alternativa que indica quantas outras alterações seriam obrigatórias caso substituíssemos a palavra “desenho” por sua forma no plural no trecho a seguir:

“O desenho em perspectiva segue sendo estudado e ensinado nas escolas de Arquitetura, arte e design do mundo todo”.

- A) 2.
- B) 3.
- C) 4.
- D) 5.
- E) 6.

QUESTÃO 14 – Assinale a alternativa que indica a correta relação de sentido estabelecida entre as orações a partir do emprego das palavras sublinhadas no trecho a seguir:

“Essa descoberta causou tamanha revolução no campo da representação que ainda hoje, mais de sei...entos anos depois, o desenho em perspectiva segue sendo estudado e ensinado nas escolas de Arquitetura, arte e design do mundo todo”.

- A) Há uma relação de proporção entre as duas orações.
- B) Há uma relação de condição entre as duas orações.
- C) A segunda oração é uma concessão à primeira.
- D) A segunda oração é a causa da primeira.
- E) A segunda oração é a consequência da primeira.

QUESTÃO 15 – Assinale a alternativa na qual o termo sublinhado NÃO seja o agente da ação expressa pela forma verbal hachurada.

- A) “A representação de um projeto de Arquitetura, como objetivo principal, deve ser capaz de comunicar a essência da ideia”.
- B) “outras pessoas também possam visualizar ou acessar esta outra realidade”.
- C) “até que a representação na Arquitetura passasse a incorporar novas ferramentas”.
- D) “O mais famoso arquiteto norte-americano era conhecido por sua destreza sobre a prancheta”.
- E) “a representação na Arquitetura evoluiu não apenas em termos técnicos”.

QUESTÃO 16 – Considerando o emprego do acento indicativo de crase, assinale a alternativa que preenche, correta e respectivamente, as lacunas tracejadas das linhas 06, 15 e 40.

- A) a – à – à
- B) a – a – à
- C) à – à – à
- D) à – a – a
- E) à – à – a

QUESTÃO 17 – Assinale a alternativa que indica o número correto de preposições presentes no trecho a seguir, considerando-se, inclusive, as que ocorram combinadas ou contraídas a outros termos:

“As principais tendências apontam para uma completa fusão entre as técnicas de visualização na Arquitetura e a realidade virtual e aumentada”.

- A) 1.
- B) 2.
- C) 3.
- D) 4.
- E) 5.

QUESTÃO 18 – Assinale a alternativa que apresenta a correta reescrita do trecho sublinhado com a substituição das duas formas verbais pelo verbo “contribuir” conjugado no futuro do indicativo:

“É inegável que elas ainda têm muito a contribuir para o futuro da representação e da visualização da Arquitetura”.

- A) contribuíram muito
- B) contribuirão muito
- C) contribuiriam muito
- D) contribuirá muito
- E) contribuiria muito

QUESTÃO 19 – Assinale a alternativa que apresenta um substantivo que pode ser flexionado nos gêneros masculino e feminino.

- A) Inteligência.
- B) Representação.
- C) Espécie.
- D) Desenho.
- E) Arquiteto.

QUESTÃO 20 – Assinale a alternativa que apresenta um pronome relativo que poderia substituir corretamente “as quais” (l. 32).

- A) Cujas quais.
- B) Em que.
- C) Cujas.
- D) As cujas.
- E) Que.

LEGISLAÇÃO

QUESTÃO 21 – Sobre o Regimento Interno do Conselho de Arquitetura e Urbanismo do Rio Grande do Sul (CAU/RS), analise as assertivas abaixo, assinalando V, se verdadeiras, ou F, se falsas.

- () O conselheiro do CAU/RS é o profissional eleito como representante dos arquitetos e urbanistas do Estado do Rio Grande do Sul e de acordo com atos normativos do Conselho de Arquitetura e Urbanismo do Brasil (CAU/BR).
- () O exercício do cargo de conselheiro e de seu suplente terá duração de 5 (cinco) anos, sendo vedada a recondução.
- () Compete ao CAU/RS realizar as inscrições de pessoas físicas e jurídicas habilitadas para exercerem atividades de Arquitetura e Urbanismo, mantendo o cadastro único do Sistema de Informação e Comunicação do CAU (SICCAU) atualizado.

A ordem correta de preenchimento dos parênteses, de cima para baixo, é:

- A) V – V – F.
- B) V – F – V.
- C) F – V – V.
- D) F – F – V.
- E) F – F – F.

QUESTÃO 22 – Analise as seguintes asserções e a relação proposta entre elas, tendo como referência a Lei nº 8.429/1992, Lei de Improbidade Administrativa:

- I. O mero exercício da função ou desempenho de competências públicas, sem comprovação de ato doloso com fim ilícito, afasta a responsabilidade por ato de improbidade administrativa.

PORQUE

- II. Para que constitua ato de improbidade administrativa é necessário que haja a união de vontades entre dois ou mais agentes públicos com o fim de lesar empresas privadas.

A respeito dessas asserções, assinale a alternativa correta.

- A) As asserções I e II são proposições verdadeiras, e a II é uma justificativa da I.
- B) A asserção I é uma proposição falsa, e a II é uma proposição verdadeira.
- C) A asserção I é uma proposição verdadeira, e a II é uma proposição falsa.
- D) As asserções I e II são proposições verdadeiras, mas a II não é uma justificativa da I.
- E) As asserções I e II são proposições falsas.

QUESTÃO 23 – De acordo com o Plano de Cargos e Salários do CAU/RS, analise as assertivas abaixo e assinale a alternativa correta.

- I. A avaliação de desempenho será aplicada aos empregados de cargo efetivo e será realizada anualmente.
- II. Os cargos em comissão de livre nomeação e exoneração serão exercidos somente para funções de direção, chefia e assessoramento, admitidos por critério de confiança, de natureza transitória, contemplando também empregados do quadro de pessoal de carreira do CAU/RS, na proporção de até 50%.
- III. As promoções horizontais por tempo de serviço serão efetuadas a cada 05 (cinco) anos de efetivo serviço para os empregados de cargo efetivo que nunca tenham sofrido qualquer modalidade de suspensão de trabalho.

- A) Todas as assertivas estão corretas.
- B) Todas as assertivas estão incorretas.
- C) Apenas a assertiva I está correta.
- D) Apenas a assertiva II está correta.
- E) Apenas as assertivas I e III estão corretas.

QUESTÃO 24 – Maria da Graça, professora, residente em Porto Alegre, contratou a arquiteta Joana Teixeira para realização do projeto e execução da sua tão sonhada cozinha. Maria da Graça efetivou o pagamento de todos os valores estabelecidos no contrato. Ocorre que Maria da Graça não ficou satisfeita com a entrega e execução do projeto, usando as suas redes sociais para falar mal do trabalho de Joana Teixeira, bem como de sua família. Diante da referida situação, a Constituição Federal de 1988, no rol de direitos e garantias fundamentais, garante à Joana:

- A) Nenhum direito ou garantia nesse caso, pois é livre a manifestação do pensamento de Maria da Graça.
- B) O direito de resposta, proporcional ao agravo, além da indenização por dano material, moral ou à imagem.
- C) O direito de resposta, proporcional ao agravo, entretanto, por se tratar de prestação de serviço, não há que se falar em indenização.
- D) O direito à indenização apenas se demonstrar que a fala da Maria da Graça constituiu crime de ameaça.
- E) O direito à indenização caso demonstre o dano, mas a Constituição Federal é silente quanto ao direito de resposta.

QUESTÃO 25 – Tendo por referência a Lei nº 11.340/2006, Lei Maria da Penha, analise as seguintes asserções e a relação proposta entre elas:

- I. A violência doméstica e familiar contra a mulher constitui uma das formas de violação dos direitos humanos.

PORQUE

- II. Configura violência doméstica e familiar contra a mulher qualquer ação ou omissão baseada no gênero que lhe cause morte, lesão, sofrimento físico, sexual ou psicológico e dano moral ou patrimonial.

A respeito dessas asserções, assinale a alternativa correta.

- A) As asserções I e II são proposições verdadeiras, e a II é uma justificativa da I.
- B) A asserção I é uma proposição falsa, e a II é uma proposição verdadeira.
- C) A asserção I é uma proposição verdadeira, e a II é uma proposição falsa.
- D) As asserções I e II são proposições verdadeiras, mas a II não é uma justificativa da I.
- E) As asserções I e II são proposições falsas.

QUESTÃO 26 – O capítulo VII da Constituição Federal de 1988 é dedicado à Família, à Criança, ao Adolescente, ao Jovem e ao Idoso. Sobre o tratamento constitucional à temática familiar, analise as assertivas abaixo, assinalando V, se verdadeiras, ou F, se falsas.

- () O casamento religioso tem efeito civil, nos termos da lei.
- () O Estado assegurará a assistência à família na pessoa de cada um dos que a integram, criando mecanismos para coibir a violência no âmbito de suas relações.
- () O casamento civil pode ser dissolvido pelo divórcio, desde que haja justo motivo e vontade comum de ambos os cônjuges.

A ordem correta de preenchimento dos parênteses, de cima para baixo, é:

- A) V – V – F.
- B) V – F – V.
- C) F – V – V.
- D) F – F – V.
- E) F – F – F.

QUESTÃO 27 – A Resolução CAU/BR nº 154/2017 aprova a regulamentação da aplicação de sanções de natureza ético-disciplinar às sociedades de prestação de serviços com atuação nos campos da Arquitetura e Urbanismo, nos termos do § 2º do Art. 19 da Lei nº 12.378/2010, e do Art. 122 da Resolução CAU/BR nº 143/2017, e dá outras providências. Para fins da referida resolução, são consideradas circunstâncias agravantes na aplicação de sanções ético-disciplinares, EXCETO:

- A) Dano material reversível.
- B) Dano irreversível ao meio ambiente natural e construído.
- C) Danos temporários à integridade física.
- D) *Causa mortis*.
- E) Dano moral ao nome da pessoa.

QUESTÃO 28 – De acordo com o Regimento Interno do CAU/RS, que dispõe sobre o Plenário do CAU/RS, analise as assertivas abaixo e assinale a alternativa correta.

- I. O Plenário do CAU/RS é composto por conselheiros titulares, sendo que metade são aprovados por eleição e a outra metade indicação, tendo como parâmetro o tempo de serviço.
 - II. Ao Plenário do CAU/RS compete apreciar e deliberar sobre orientação à sociedade sobre questionamentos às atividades e atribuições profissionais e campos de atuação dos arquitetos e urbanistas.
 - III. Compete ao Plenário do CAU/RS apreciar e deliberar sobre integração do CAU/RS com o Estado e a sociedade, no âmbito de sua jurisdição.
- A) Todas as assertivas estão corretas.
 - B) Todas as assertivas estão incorretas.
 - C) Apenas a assertiva I está correta.
 - D) Apenas a assertiva II está correta.
 - E) Apenas as assertivas II e III estão corretas.

QUESTÃO 29 – A Resolução CAU/BR nº 228/2022 regulamenta o acesso a informações produzidas no âmbito dos Conselhos de Arquitetura e Urbanismo dos Estados e do Distrito Federal (CAU/UF) e no âmbito do CAU/BR, e dá outras providências. Em relação às diretrizes de acesso às informações de que trata a Resolução CAU/BR nº 228/2022, assinale a alternativa INCORRETA.

- A) Observância da publicidade como preceito geral e do sigilo como exceção.
- B) Fomento ao desenvolvimento da cultura da transparência administrativa nos CAU/UF e no CAU/BR.
- C) Divulgação de informações de interesse público, desde que haja solicitação justificando o interesse.
- D) Utilização de meios de comunicação proporcionados pela tecnologia da informação.
- E) Desenvolvimento do controle social da administração dos CAU/UF e do CAU/BR.

QUESTÃO 30 – De acordo com o Estatuto da Igualdade Racial (Lei nº 12.288/2010), analise as assertivas abaixo e assinale a alternativa correta.

- I. É assegurado às vítimas de discriminação étnica o acesso aos órgãos de Ouvidoria Permanente, à Defensoria Pública, ao Ministério Público e ao Poder Judiciário, em todas as suas instâncias, para a garantia do cumprimento de seus direitos.
 - II. O Estado assegurará atenção às mulheres negras em situação de violência, garantida a assistência física, psíquica, social e jurídica.
 - III. O Estado implementará ações de ressocialização e proteção da juventude negra em conflito com a lei e exposta a experiências de exclusão social.
- A) Todas as assertivas estão corretas.
 - B) Todas as assertivas estão incorretas.
 - C) Apenas a assertiva I está correta.
 - D) Apenas a assertiva II está correta.
 - E) Apenas as assertivas I e III estão corretas.

MATEMÁTICA/RACIOCÍNIO LÓGICO

QUESTÃO 31 – Considerando o polinômio $P(x) = x^3 + 2x^2 + 7x + k$ e $Q(x) = x - 3$, qual deve ser o valor de k para que $P(x)$ seja divisível por $Q(x)$?

- A) 66.
- B) 33.
- C) 22.
- D) -22.
- E) -66.

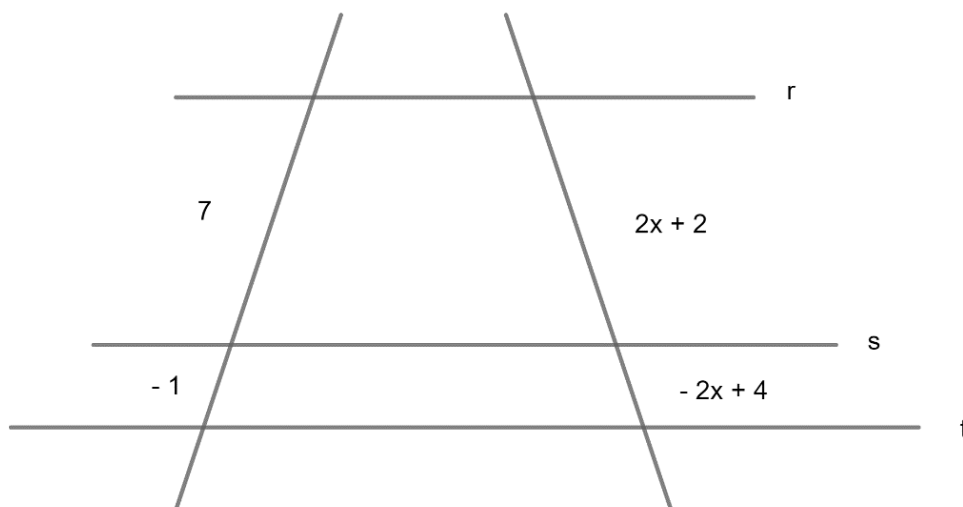
QUESTÃO 32 – Considerando o sistema de equação de 1º grau a seguir, pode-se afirmar que o valor de $x^3 + 2 \cdot y - (x : y)$ é igual a:

- A) 14.
- B) 62.
- C) 66.
- D) 70.
- E) 79.

QUESTÃO 33 – Considerando a função de segundo grau $f(x) = x^2 + 3x - 2$, é correto afirmar que:

- A) Seu gráfico é uma reta com ponto de máximo no ponto $(-1,5; -4,25)$.
- B) O gráfico da função $f(x)$ é uma parábola com concavidade voltada para baixo e com ponto de mínimo no ponto $(-0,5; -4,25)$.
- C) O gráfico da função $f(x)$ é uma parábola com concavidade voltada para cima com valor de máximo no ponto $(-1,5; 4,5)$.
- D) O gráfico da função $f(x)$ é uma parábola com concavidade voltada para baixo e com valor de máximo no ponto $(0,5; -4,5)$.
- E) O gráfico da função $f(x)$ é uma parábola com concavidade voltada para cima e com valor de mínimo no ponto $(-1,5; -4,25)$.

QUESTÃO 34 – Considerando que $r//s//t$, ou seja, que as retas r , s e t são paralelas entre si, e analisando a imagem a seguir, pode-se afirmar que o valor de x é igual a:



- A) 2,5
- B) -2,5
- C) 2,166...
- D) -2,166...
- E) 1,625

QUESTÃO 35 – Considerando que o valor de $x = \frac{a^2 + \sqrt[3]{b}}{\frac{b}{a}}$ e $y = a^3 + a^0 \cdot b^2$, sendo $a = -2$ e $b = 8$, o valor de $x - y$ é igual a:

- A) -57,5.
- B) -56,5.
- C) -1,5.
- D) 54,5.
- E) 57,5.

QUESTÃO 36 – Mateus aplicou um capital de R\$ 120.000,00 a juros compostos de 2% ao mês durante 3 meses. Considerando que Mateus não adicionará nenhum valor durante o trimestre, após esse período o montante que Mateus terá será igual a:

- A) R\$ 127.344,96.
- B) R\$ 127.200,00.
- C) R\$ 12.734,00.
- D) R\$ 7.344,96.
- E) R\$ 7.200,00.

QUESTÃO 37 – Em uma escola de Ensino Fundamental, as professoras elaboraram uma brincadeira para a festa de São João que consiste em acertar alvos circulares. A maior pontuação é dada para aquele que acertar com uma bola o alvo 1, que contém 14 cm de diâmetro e a menor pontuação é dada para aquele que acertar o alvo 2 com 36 cm de diâmetro. Considerando $\pi = 3,14$ na resolução, a diferença entre as áreas do alvo 2 e o alvo 1 é de:

- A) 69,28 cm².
- B) 800 cm².
- C) 863,50 cm².
- D) 3.454 cm².
- E) 1.171,22 cm².

QUESTÃO 38 – Cristian está calculando o tempo médio mensal que ele passa na rede social "A". No mês de abril, ele ficou cerca de 2,25 horas diárias, durante 28 dias. Pensando em reduzir seu tempo de uso nessa rede, em maio ele ficou 1,5 horas por dia, durante 29 dias. O tempo que Cristian reduziu de utilização dessa rede social foi:

- A) 19,5 minutos.
- B) 110 minutos.
- C) 1.150 minutos.
- D) 1.170 minutos.
- E) 1.200 minutos.

QUESTÃO 39 – Pedro começou a vender doces de chocolate na faculdade para ajudar a pagar a mensalidade. Ele vende cada doce a R\$ 4,50. No final do mês, a fim de melhorar o faturamento, ele fez uma promoção vendendo 3 doces por R\$ 12,00. A redução em percentual do preço unitário de cada doce foi de aproximadamente:

- A) 4,55%.
- B) 10%.
- C) 11,11%.
- D) 12,5%.
- E) 13,11%.

QUESTÃO 40 – A negação da proposição: "Jair não é médico ou Marcia é Arquiteta" é:

- A) Jair é médico e Márcia não é arquiteta.
- B) Jair é médico ou Márcia não é arquiteta.
- C) Jair não é médico e Márcia é arquiteta.
- D) Jair não é médico ou Márcia não é arquiteta.
- E) Jair é médico e Márcia é arquiteta.

CONHECIMENTOS ESPECÍFICOS

QUESTÃO 41 – Sobre o Desempenho de Edificações, apresentado na NBR 15575, analise as assertivas abaixo:

- I. Durabilidade é a capacidade da edificação ou de seus sistemas de desempenhar suas funções, ao longo do tempo e sob condições de uso e manutenção especificadas no manual de uso, operação e manutenção.
- II. Envoltória é o conjunto de planos que separam os ambientes internos entre si.
- III. Padrão de ocupação é o número de horas em que um determinado equipamento é utilizado.
- IV. Paredes internas são superfícies opacas que subdividem o espaço interno da edificação. A definição de paredes internas exclui as aberturas.

Quais estão corretas?

- A) Apenas I e III.
- B) Apenas I e IV.
- C) Apenas II e III.
- D) Apenas II, III e IV.
- E) I, II, III e IV.

QUESTÃO 42 – Levando em consideração a NBR 16636-1, é INCORRETO afirmar que:

- A) Auditoria é o processo sistemático, independente e documentado para obter evidências objetivas e avaliá-las para determinar a extensão na qual os critérios de auditoria foram atendidos, por determinados objetos desenvolvidos e elaborados por profissional habilitado.
- B) Ciclo de vida do projeto é o conjunto de fases e etapas consecutivas e encadeadas desde a decisão de construir a edificação, ou objetos da construção, até o final de sua efetiva construção, uso e vida útil projetada e monitorada do objeto da construção.
- C) Consulta prévia oficial é a apresentação do anteprojeto e outros documentos técnicos aos organismos públicos responsáveis pelos licenciamentos e aprovações para obtenção de diretrizes oficiais aos projetos a serem desenvolvidos, com comentários registrados, dentro de prazos legais a serem definidos em cada caso.
- D) Especificação é a atividade de projeto que consiste na fixação prévia das características, condições ou requisitos relativos a materiais, elementos e componentes, equipamentos, instalações ou técnicas de execução a serem empregadas em obra ou serviços técnicos.
- E) Direção de atividades técnicas é a atividade exercida, desenvolvida e elaborada por profissional habilitado e qualificado, no sentido de garantir a harmonização entre especialidades diversas, no processo de execução de obra ou serviços, segundo determinada ordem, com métodos previamente estabelecidos.

QUESTÃO 43 – De acordo com a Lei nº 12.378/2010, é correto afirmar que:

- A) Quando se tratar de atividade desenvolvida por mais de um arquiteto e urbanista ou por mais de uma sociedade de prestação de serviços de arquitetura e urbanismo e não sendo especificados diferentes níveis de responsabilidade, todos serão considerados indistintamente coautores e corresponsáveis.
- B) A carteira profissional de arquiteto e urbanista não possui fé pública e não constitui prova de identidade civil para todos os fins legais.
- C) É obrigatório ao profissional e à pessoa jurídica, que não estiver no exercício de suas atividades, a interrupção de seu registro profissional no CAU por tempo indeterminado, desde que atenda às condições regulamentadas pelo CAU/BR.
- D) Somente poderão obter registro no Conselho de Arquitetura e Urbanismo (CAU) dos Estados e do Distrito Federal os portadores de diploma de graduação em Arquitetura e Urbanismo, obtido unicamente em instituição de ensino superior brasileira.
- E) Ao arquiteto e urbanista é obrigatório acompanhar a implantação ou execução de projeto ou trabalho de sua autoria, pessoalmente ou por meio de preposto especialmente designado, com a finalidade de averiguar a adequação da execução ao projeto ou concepção original.

QUESTÃO 44 – Considerando a NBR 16636-2, analise as assertivas abaixo:

- I. Os elementos da edificação e seus componentes construtivos em seus aspectos arquitetônicos são apenas os seguintes: fundações; estruturas; coberturas; forros; vedos verticais, paredes, esquadrias, proteções e complementos; revestimentos e acabamentos em ambientes exteriores, interiores e intermediários; sistemas de instalações prediais; instalações elétricas; instalações hidráulicas e sanitárias.
- II. Os equipamentos e elementos complementares são apenas os seguintes: elementos de comunicação visual (ambientes exteriores, interiores e intermediários); equipamentos sanitários; mobiliário acessório ou incorporado, em exteriores, interiores e intermediários; equipamentos para iluminação.
- III. A fase de preparação do projeto arquitetônico engloba os seguintes itens, entre outros: levantamentos de informações preliminares (LV-PRE); programa geral de necessidades (PGN); estudo de viabilidade do empreendimento (EV-EMP); levantamento topográfico e cadastral (LV-TOP).
- IV. Os documentos técnicos a serem apresentados no levantamento de informações técnicas específicas da fase de elaboração e desenvolvimento de projetos técnicos são: desenhos cadastrais da vizinhança, do terreno e das edificações existentes: plantas, cortes e elevações (escalas existentes ou convenientes); textos (relatórios); fotografias (preferencialmente coloridas, com indicação esquemática dos pontos de vista e com textos explicativos) e outros meios de representação.

Quais estão corretas?

- A) Apenas I e III.
- B) Apenas II e IV.
- C) Apenas I, II e III.
- D) Apenas I, III e IV.
- E) I, II, III e IV.

QUESTÃO 45 – Sobre a criação e organização do CAU/BR e dos demais CAUs conforme a Lei nº 12.378/2010, é INCORRETO afirmar que:

- A) O CAU/BR e o CAU do Distrito Federal terão sede e foro em Brasília.
- B) Cada CAU terá sede e foro na capital do Estado, ou de um dos Estados de sua área de atuação, a critério do CAU/BR.
- C) O CAU/BR e os CAUs gozam de imunidade a impostos, com base no Art. 150 da Constituição Federal.
- D) O Presidente será eleito entre seus pares por maioria de votos dos conselheiros, em votação secreta, e terá direito apenas a voto de qualidade nas deliberações do CAU/BR.
- E) O Plenário do Conselho do CAU/BR será constituído por: 1 (um) Conselheiro representante de cada Estado e do Distrito Federal; 1 (um) Conselheiro representante das instituições de ensino de arquitetura e urbanismo. Os Conselheiros do CAU/BR serão eleitos pelo voto indireto e facultativo dos profissionais do Estado que representam ou do Distrito Federal.

QUESTÃO 46 – Sobre as competências do CAU/BR e dos CAUs, conforme a Lei nº 12.378/2010, analise as assertivas abaixo:

- I. Ao CAU/BR compete aprovar e divulgar tabelas indicativas de honorários dos arquitetos e urbanistas.
- II. É da competência dos CAUs realizar as inscrições e expedir as carteiras de identificação de profissionais e pessoas jurídicas habilitadas, na forma desta Lei, para exercerem atividades de arquitetura e urbanismo, mantendo o cadastro atualizado, e cobrar as anuidades, as multas e os Registros de Responsabilidade Técnica.
- III. Compete ao CAU/BR firmar convênios com entidades públicas e privadas.

Quais estão corretas?

- A) Apenas I.
- B) Apenas II.
- C) Apenas III.
- D) Apenas I e II.
- E) I, II e III.

Execução: Fundatec

QUESTÃO 47 – De acordo com o Estatuto da Cidade, Lei nº 10.257/2001, é INCORRETO afirmar que:

- A) Decorridos 10 (dez) anos de cobrança do IPTU progressivo sem que o proprietário tenha cumprido a obrigação de parcelamento, o Município poderá proceder à desapropriação do imóvel, com pagamento em títulos da dívida pública.
- B) Compete à União, entre outras atribuições de interesse da política urbana: promover, por iniciativa própria e em conjunto com os Estados, o Distrito Federal e os Municípios, programas de construção de moradias e melhoria das condições habitacionais, de saneamento básico, das calçadas, dos passeios públicos, do mobiliário urbano e dos demais espaços de uso público.
- C) Aquele que possuir como sua área ou edificação urbana de até 250 m² (duzentos e cinquenta metros quadrados), por 5 (cinco) anos, ininterruptamente e sem oposição, utilizando-a para sua moradia ou de sua família, adquirir-lhe-á o domínio, desde que não seja proprietário de outro imóvel urbano ou rural. O herdeiro legítimo continua, de pleno direito, a posse de seu antecessor, desde que já resida no imóvel por ocasião da abertura da sucessão.
- D) Os núcleos urbanos informais existentes sem oposição há mais de 5 (cinco) anos e cuja área total dividida pelo número de possuidores seja inferior a 250 m² (duzentos e cinquenta metros quadrados) por possuidor são suscetíveis de serem usucapidos coletivamente, desde que os possuidores não sejam proprietários de outro imóvel urbano ou rural.
- E) Extingue-se o direito de superfície pelo advento do termo e descumprimento das obrigações contratuais assumidas pelo superficiário.

QUESTÃO 48 – A Tabela 1 abaixo apresenta o risco Classe A dos extintores de incêndio, de acordo com a NBR 12693. As letras **X** e **Z** representam, respectivamente, a distância de:

Classe de risco	Capacidade extintora mínima	Distância máxima a ser percorrida m
Baixo	2-A	X
Médio	3-A	Y
Alto	4-A ^a	Z

Tabela 1

- A) 20 e 25.
 B) 25 e 15.
 C) 25 e 35.
 D) 30 e 20.
 E) 35 e 15.

QUESTÃO 49 – De acordo com a NBR 6492, os limites de linha de cotas podem ser representados conforme os exemplos da Figura 1 abaixo, na qual as letras **B** e **D** representam, respectivamente:

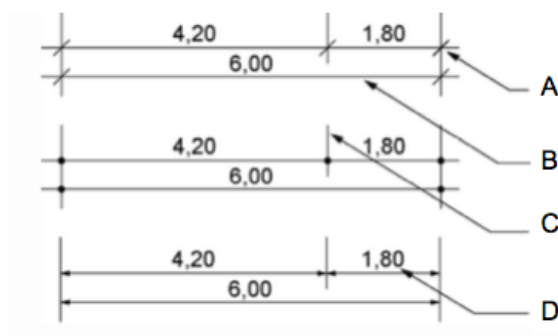


Figura 1

- A) Linha de cota e cifra.
 B) Limites de linha de cota e número.
 C) Linha horizontal e cota.
 D) Linha de chamada e valor.
 E) Linha de cotagem e valor.

QUESTÃO 50 – A Figura 2 abaixo corresponde a uma prancha no formato:

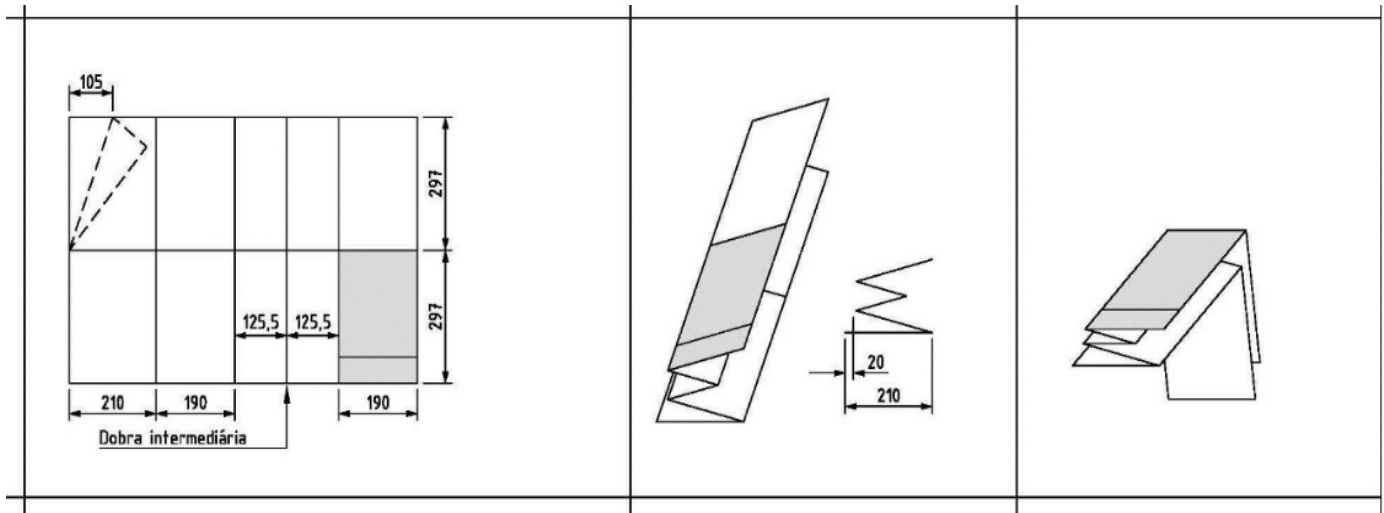


Figura 2

- A) A3.
- B) A2.
- C) A1.
- D) A0.
- E) Sem formato específico.

QUESTÃO 51 – De acordo com a Lei nº 6.766/1979, que dispõe sobre o Parcelamento do Solo Urbano e dá outras providências, é INCORRETO afirmar que:

- A) O parcelamento do solo urbano poderá ser feito mediante loteamento ou desmembramento, observadas as disposições desta Lei e as das legislações estaduais e municipais pertinentes.
- B) A infraestrutura básica dos parcelamentos é constituída pelos equipamentos urbanos de escoamento das águas pluviais, iluminação pública, esgotamento sanitário, abastecimento de água potável, energia elétrica pública e domiciliar e vias de circulação.
- C) A infraestrutura básica dos parcelamentos situados nas declaradas por lei como Zonas Habitacionais de Interesse Social (ZHIS) consistirá somente destes elementos: vias de circulação, escoamento das águas pluviais e rede para o abastecimento de água potável.
- D) O lote poderá ser constituído sob a forma de imóvel autônomo ou de unidade imobiliária integrante de condomínio de lotes.
- E) Não será permitido o parcelamento do solo em áreas de preservação ecológica ou naquelas onde a poluição impeça condições sanitárias suportáveis, até a sua correção, dentre outros.

QUESTÃO 52 – Sobre os sistemas prediais de água fria e água quente, analise as assertivas abaixo, assinalando V, se verdadeiras, ou F, se falsas.

- () Sistema de recirculação é o conjunto de componentes destinado a bombear a água de um reservatório inferior para um reservatório superior.
- () Retrossifonagem é o refluxo de água usada, proveniente de um reservatório, aparelho sanitário ou de qualquer outro recipiente, para o interior de uma tubulação, pelo fato da sua pressão ser inferior à atmosférica.
- () Pressão de serviço é o valor de pressão estática aplicada a uma tubulação a fim de verificar a sua integridade e estanqueidade.
- () Vazão máxima é o maior valor admissível de vazão, na saída de um aparelho ou componente.

A ordem correta de preenchimento dos parênteses, de cima para baixo, é:

- A) V – V – F – F.
- B) F – V – F – V.
- C) V – F – V – F.
- D) V – F – F – V.
- E) F – V – V – F.

QUESTÃO 53 – Sobre a Resolução CAU/BR nº 162/2018, é INCORRETO afirmar que:

- A) O exercício das atividades de Engenharia de Segurança do Trabalho é permitido exclusivamente ao arquiteto e urbanista que seja, entre outros, portador de certificado de curso de especialização em Engenharia de Segurança do Trabalho, realizado em caráter prioritário pelo Ministério do Trabalho.
- B) As atividades dos arquitetos e urbanistas no exercício da especialização em Engenharia de Segurança do Trabalho, em conformidade com normativo educacional vigente, são, dentre outras, o estudo das instalações, máquinas e equipamentos, identificando seus pontos de risco e projetando dispositivos de segurança.
- C) Não constitui atividade dos arquitetos e urbanistas no exercício da especialização em Engenharia de Segurança a organização e supervisão das CIPAS.
- D) O arquiteto e urbanista que já possui o título complementar de "Especialista em Engenharia de Segurança do Trabalho" registrado no CAU e a Carteira de Identificação Profissional emitida poderá solicitar a troca da sua carteira no CAU/UF pertinente para que a nova Carteira contemple a nova nomenclatura de título complementar "Engenheiro de Segurança do Trabalho (Especialização)", por meio do requerimento de segunda via de carteira, nos termos da norma específica do CAU/BR sobre carteiras.
- E) O registro da titularidade complementar de "Engenheiro de Segurança do Trabalho (Especialização)" no CAU deverá ser requerido pelo arquiteto e urbanista com registro ativo no CAU, por meio do preenchimento de formulário específico disponível no ambiente profissional do Sistema de Informação e Comunicação dos Conselhos de Arquitetura e Urbanismo (SICCAU).

QUESTÃO 54 – Sobre a Resolução CAU/BR nº 93/2014, é INCORRETO afirmar que:

- A) As certidões emitidas pelos CAU/UF são as seguintes: Certidão de Acervo Técnico (CAT); Certidão de Acervo Técnico com Atestado (CAT-A); Certidão de Registro e Quitação de Pessoa Física (CRQPF); Certidão de Registro e Quitação de Pessoa Jurídica (CRQPJ); e Certidão Negativa de Débito (CND).
- B) Para fins de constituição de acervo técnico do arquiteto e urbanista, somente serão considerados os projetos, obras e demais serviços técnicos de Arquitetura e Urbanismo cujos RRTs tenham sido devidamente baixados, nos termos de normativo próprio do CAU/BR.
- C) É obrigatório ao arquiteto e urbanista solicitar CAT relativa às atividades que compõem seu acervo técnico.
- D) A CRQPF é o documento que certifica, para os efeitos legais, que o arquiteto e urbanista encontra-se com registro ativo e sem débito junto ao CAU.
- E) Pela emissão de CAT-A, será cobrada uma taxa de expediente no valor equivalente a uma vez a taxa de RRT.

QUESTÃO 55 – Sobre a Lei de Licitações e Contratos Administrativos, Lei nº 14.133/2021, analise as assertivas abaixo:

- I. Consideram-se serviços não contínuos ou contratados por escopo aqueles cujo modelo de execução contratual exige, entre outros requisitos, que: os empregados do contratado fiquem à disposição nas dependências do contratante para a prestação dos serviços; o contratado não compartilhe os recursos humanos e materiais disponíveis de uma contratação para execução simultânea de outros contratos; o contratado possibilite a fiscalização pelo contratante quanto à distribuição, controle e supervisão dos recursos humanos alocados aos seus contratos.
- II. Matriz de riscos é a cláusula contratual definidora de riscos e de responsabilidades entre as partes e caracterizadora do equilíbrio econômico-financeiro inicial do contrato, em termos de ônus financeiro decorrente de eventos supervenientes à contratação.
- III. Repactuação é a forma de manutenção do equilíbrio econômico-financeiro de contrato consistente na aplicação do índice de correção monetária previsto no contrato, que deve retratar a variação efetiva do custo de produção, admitida a adoção de índices específicos ou setoriais.

Quais estão corretas?

- A) Apenas I.
- B) Apenas II.
- C) Apenas I e II.
- D) Apenas II e III.
- E) I, II e III.

QUESTÃO 56 – Sobre a Lei de Licitações e Contratos Administrativos, Lei nº 14.133/2021, é INCORRETO afirmar que:

- A) Na execução indireta de obras e serviços de engenharia, são admitidos os seguintes regimes: empreitada por preço unitário; empreitada por preço global; empreitada integral; contratação por tarefa; contratação integrada; contratação semi-integrada; fornecimento e prestação de serviço associado.
- B) Na contratação integrada, após a elaboração do projeto básico pelo contratado, o conjunto de desenhos, especificações, memoriais e cronograma físico-financeiro deverá ser submetido à aprovação da Administração, que avaliará sua adequação em relação aos parâmetros definidos no edital e conformidade com as normas técnicas, vedadas alterações que reduzam a qualidade ou a vida útil do empreendimento e mantida a responsabilidade integral do contratado pelos riscos associados ao projeto básico.
- C) A execução de cada etapa, em obras e serviços de engenharia, será obrigatoriamente precedida da conclusão e da aprovação, pela autoridade competente, dos trabalhos relativos às etapas anteriores.
- D) As licitações de serviços atenderão somente ao princípio da padronização, considerada a compatibilidade de especificações estéticas, técnicas ou de desempenho.
- E) Na licitação de serviços de manutenção e assistência técnica, o edital deverá definir o local de realização dos serviços, admitida a exigência de deslocamento de técnico ao local da repartição ou a exigência de que o contratado tenha unidade de prestação de serviços em distância compatível com as necessidades da Administração.

QUESTÃO 57 – Considerando a Resolução CAU/BR nº 146/2017, analise as assertivas abaixo:

- I. O registro profissional do arquiteto e urbanista no CAU constitui a habilitação para o exercício da profissão de Arquitetura e Urbanismo e, para os efeitos desta Resolução, considera-se registro ativo aquele que caracteriza situação em que o profissional não se encontre com seu registro suspenso, interrompido, desligado ou cancelado.
- II. A carteira de identificação profissional, a ser expedida por CAU/UF, poderá ser dos seguintes tipos: Carteira de Identidade Profissional de Brasileiro; Carteira de Identidade Profissional de Estrangeiro; ou Carteira de Identidade Profissional Provisória.
- III. O arquiteto e urbanista poderá requerer segunda via de carteira nos seguintes casos: perda; furto; roubo; inutilização da carteira por deterioração ou danificação do material; ou alteração de dados biométricos ou biográficos, a pedido do profissional.

Quais estão corretas?

- A) Apenas I.
- B) Apenas II.
- C) Apenas I e II.
- D) Apenas II e III.
- E) I, II e III.

QUESTÃO 58 – Considerando o disposto na NBR 9077, analise as assertivas abaixo:

- I. Escada de emergência é a escada integrante de uma rota de saída, podendo ser uma escada enclausurada à prova de fumaça, escada enclausurada protegida ou escada não enclausurada.
- II. A declividade máxima das rampas externas à edificação deve ser de 8%.
- III. As caixas de escadas podem ser utilizadas como depósitos, por curto espaço de tempo.
- IV. A altura das guardas em escadas externas, de seus patamares, de balcões e semelhantes, quando a mais de 12,00 m acima do solo adjacente, deve ser de, no mínimo, 1,30 m.

Quais estão corretas?

- A) Apenas I e IV.
- B) Apenas II e III.
- C) Apenas III e IV.
- D) Apenas I, II e IV.
- E) I, II, III e IV.

QUESTÃO 59 – Levando em consideração a resolução que dispõe sobre anuidades, revisão, parcelamento e ressarcimento de valores devidos aos Conselhos de Arquitetura e Urbanismo dos Estados e do Distrito Federal (CAU/UF), protesto de dívidas, inscrição em dívida ativa e dá outras providências, analise as assertivas abaixo:

- I. O único caso no qual não se exigirá o pagamento de anuidade é de filial de pessoa jurídica situada na mesma Unidade da Federação da matriz e que desta não possua capital social destacado.
- II. Ficarão isentos do pagamento da anuidade, dentre outros, os arquitetos e urbanistas que completarem 40 (quarenta) anos de contribuição, computado o tempo de contribuição aos então Conselhos Regionais de Engenharia, Arquitetura e Agronomia (CREA), considerados os anos transcorridos desde o mês de registro no CREA até o mês em que se completarem os 40 (quarenta) anos, e não considerando eventuais períodos de interrupção, suspensão ou cancelamento de registro.
- III. O valor da anuidade, com redução de 50% (cinquenta por cento), será devido pelos arquitetos e urbanistas que tenham até 2 (dois) anos de formado; e que tenham completado 30 (trinta) anos de formado.

Quais estão corretas?

- A) Apenas I.
- B) Apenas II.
- C) Apenas I e II.
- D) Apenas II e III.
- E) I, II e III.

QUESTÃO 60 – Sobre a Resolução CAU/BR nº 91/2014, analise as assertivas abaixo, assinalando V, se verdadeiras, ou F, se falsas.

- () O RRT de Equipe é quando mais de um arquiteto e urbanista realiza a mesma atividade técnica, devendo cada um efetuar um RRT, por meio do qual assume, de forma solidária, a corresponsabilidade técnica pela atividade considerada.
- () O RRT, conforme se constitua de uma ou mais atividades técnicas, será feito somente sob uma das seguintes modalidades: RRT Simples; RRT Múltiplo Mensal; RRT Mínimo e RRT Social.
- () A modalidade RRT Social trata de atividades técnicas pertencentes aos grupos de atividades dos itens 1. Projeto, 2. Execução e 5. Atividades Especiais, conforme discriminados no Art. 3º da Resolução CAU/BR nº 21/2012.
- () Na modalidade de RRT Mínimo, as atividades técnicas só poderão ser vinculadas a um contratante e um endereço de obra ou serviço.

A ordem correta de preenchimento dos parênteses, de cima para baixo, é:

- A) F – F – V – V.
- B) V – V – F – F.
- C) V – F – V – F.
- D) F – V – F – F.
- E) V – F – V – V.