

## S3 | Intérprete de Libras

### Instruções



Confira o número que você obteve no ato da inscrição com o que está indicado no cartão-resposta.

\* A duração da prova inclui o tempo para o preenchimento do cartão-resposta.

Para fazer a prova você usará:

- este **caderno de prova**.
- um **cartão-resposta** que contém o seu nome, número de inscrição e espaço para assinatura.

Verifique, no caderno de prova, se:

- faltam folhas e a sequência de questões está correta.
- há imperfeições gráficas que possam causar dúvidas.

**Comunique imediatamente ao fiscal qualquer irregularidade!**

### Atenção!

- Não é permitido qualquer tipo de consulta durante a realização da prova.
- Para cada questão são apresentadas 5 alternativas diferentes de respostas (a, b, c, d, e). Apenas uma delas constitui a resposta correta em relação ao enunciado da questão.
- A interpretação das questões é parte integrante da prova, não sendo permitidas perguntas aos fiscais.
- Não destaque folhas da prova.

Ao terminar a prova, entregue ao fiscal o caderno de prova completo e o cartão-resposta devidamente preenchido e assinado.



30 de junho



60 questões



15 às 19h



4h de duração\*





**Língua Portuguesa**

7 questões

**Texto****Estoicismo**

Imagine o seguinte: você tem uma vida ótima, a família vai bem, seu trabalho é promissor. Mas por um erro, azar ou circunstância, tudo muda. Você perde alguém, sofre um acidente, é diagnosticado com uma doença grave, ou qualquer outra coisa ruim. Bem ruim. Seu futuro, que parecia claro e tranquilo, desaparece; resta apenas a sensação de que, daqui em diante, tudo será incerto e angustiante. Parece plausível, não? Reviravoltas assim podem acontecer qualquer dia, com qualquer pessoa.

Há cerca de 2.400 anos, um comerciante também ficou confuso e sem ação. Seu navio afundou, ele perdeu uma carga extremamente valiosa juntamente com o rumo de sua vida. Começou a procurar saídas na filosofia de Atenas. E então se tornou, ele próprio, um dos maiores pensadores de seu tempo: estamos falando de Zenão de Cítio (333 – 263 a. C.), o fundador do estoicismo.

Os problemas de hoje parecem, e são, diferentes daqueles de quem vivia na Grécia Antiga. Mas sua essência é a mesma: coisas **imprevisíveis**, sobre as quais não temos nenhum poder, acontecem. Para os estóicos, o segredo para viver bem era não se preocupar com elas. E, ao mesmo tempo, tentar controlar outra coisa: as próprias reações diante do inesperado. O estoicismo voltou à moda pois preza pelo **autocontrole** e pela **autossuficiência** diante de uma **realidade** caótica e aleatória.

De 2019 para cá, as buscas por estoicismo no Google cresceram 330%, tornando-o um **conceito** muito popular. Mas por quê? E por que agora? O estoicismo tem uma marca muito forte de dar caminhos para as intempéries da vida, de ajudar a lidar com o desastre e a possibilidade de que problemas vão acontecer.

Os últimos anos estiveram cheios de desastres e ameaças: pandemia, eventos climáticos extremos, guerras, o rápido avanço da IA (Inteligência Artificial), enfim, incertezas de todo tipo. São coisas que a sociedade pode e precisa enfrentar – mas que cada indivíduo sozinho, não consegue controlar. E um dos pilares do estoicismo é justamente abdicar da ideia de controle sobre os acontecimentos. É essencial agir sobre o que você pode controlar, e não ficar remoendo o que não pode. Esse conjunto de ideias é o grande diferencial filosófico do estoicismo – e sua principal arma para a vida cotidiana.

SUPER interessante, Editora Abril, S.P., edição no 461, ano 38. Adaptado.

1. Identifique abaixo as afirmativas verdadeiras (V) e as falsas (F) de acordo com o texto.

- ( ) O estoicismo surgiu na Grécia antiga, antes de Cristo.
- ( ) Uma das máximas do estoicismo é a ideia de que podemos controlar os acontecimentos.
- ( ) O estoicismo, filosofia que está muito popular atualmente, propaga a ideia de que devemos agir sobre o que podemos controlar, evitando refletir sobre o que não podemos.

Assinale a alternativa que indica a sequência **correta**, de cima para baixo.

- a.  V • V • F
- b.  V • F • V
- c.  V • F • F
- d.  F • V • V
- e.  F • F • V

2. No terceiro parágrafo do texto, temos dois vocábulos: **autocontrole** e **autossuficiência** que segundo o Novo Acordo Ortográfico de 2009, passaram a não usar mais o hífen.

Assinale a alternativa em que o uso do hífen está **correto**.

- a.  semi-eixo.
- b.  anti-realista.
- c.  extra-escolar.
- d.  rabo-de-cavalo.
- e.  anti-intelectual.

3. Analise o texto abaixo:

“Um dos principais eventos nacionais voltados ao reconhecimento e ..... divulgação de profissionais e instituições que fazem ..... diferença na nossa música, Prêmio da Música Brasileira, revelou os indicados para ..... 31ª edição, marcada para o dia 12 de junho de 2024, ..... 20 horas, no Theatro Municipal do Rio de Janeiro. .... quem diga que esse é o maior evento da nossa indústria musical. O homenageado nessa edição de 2024 será Tim Maia.”

Assinale a alternativa que completa **correta** e sequencialmente as lacunas do texto.

- a.  a • à • a • as • Há
- b.  a • à • à • às • Há
- c.  à • a • a • às • Há
- d.  à • a • à • as • À
- e.  à • à • à • as • À

4. Enumere a segunda coluna de acordo com a primeira.

#### Coluna 1

1. Ele foi veloz feito um avião.
2. Cuidado! A boca do fogão está acesa.
3. Ela já bebeu três latas de Pepsi!
4. Seu olhar penetrante me deixava insegura!

#### Coluna 2

- ( ) catacrese.  
 ( ) sinestesia.  
 ( ) comparação.  
 ( ) metonímia.

Assinale a alternativa que indica a sequência **correta**, de cima para baixo.

- a.  1 • 4 • 2 • 3
- b.  2 • 4 • 1 • 3
- c.  2 • 4 • 3 • 1
- d.  4 • 2 • 3 • 1
- e.  3 • 2 • 1 • 4

5. Assinale a alternativa na qual **todas** as palavras estão corretamente acentuadas segundo o Novo Acordo Ortográfico de 2009.

- a.  baús • geléia • graúdo
- b.  papéis • âmbar • jibóia
- c.  névoa • dodói • açúcar
- d.  pré-estréia • tênue • refém
- e.  robôs • consequência • abençoado

6. Assinale a frase em que a concordância verbal está em conformidade com a norma-padrão.

- a.  Sou eu quem fala agora.
- b.  Bateu sete horas no relógio.
- c.  Mais de um atleta se abraçou no final do torneio.
- d.  A distância, o trabalho, as ausências, nada nos separam de quem realmente amamos.
- e.  Os Estados Unidos foi alvo de muitas notícias oportunistas.

7. Os vocábulos (destacados no texto) **imprevisível**, **realidade** e **conceito** são formados respectivamente por derivação:

- a.  prefixal, sufixal e regressiva.
- b.  imprópria, prefixal e regressiva.
- c.  prefixal, sufixal e parassintética.
- d.  parassintética, sufixal e regressiva.
- e.  parassintética, imprópria e prefixal.

### Conhecimentos Gerais

6 questões

8. Entende-se como mudanças climáticas as alterações no estado do clima do planeta que persistem por um longo período de tempo. Essas alterações vêm sendo observadas em toda a história do mundo e podem ter origem natural ou antrópica.

São consequências das mudanças climáticas:

1. ampliação de tornados e furacões.
2. chuvas mais intensas e secas mais severas.
3. derretimento de geleiras e aumento do nível do mar.
4. desertificação de biomas e fortalecimento do solo.

Assinale a alternativa que indica todas as afirmativas **corretas**.

- a.  É correta apenas a afirmativa 1.
- b.  É correta apenas a afirmativa 4.
- c.  São corretas apenas as afirmativas 1, 2 e 3.
- d.  São corretas apenas as afirmativas 2, 3 e 4.
- e.  São corretas as afirmativas 1, 2, 3 e 4.

9. Sendo o menor estado do Sul do Brasil, Santa Catarina destaca-se por sua diversidade geográfica e humana. Em uma viagem de poucas horas podem-se experimentar mudanças bruscas de clima, paisagem, sotaques e culturas.

De acordo com o IBGE (2022), o estado tem uma área territorial aproximada de:

- a.  77,5 mil km<sup>2</sup>.
- b.  95,7 mil km<sup>2</sup>.
- c.  137,2 mil km<sup>2</sup>.
- d.  150,8 mil km<sup>2</sup>.
- e.  220,3 mil km<sup>2</sup>.

10. Analise as afirmativas abaixo:

1. Os Distritos são unidades administrativas dos municípios.
2. Os municípios constituem as unidades de menor hierarquia dentro da organização político-administrativa do Brasil.
3. O Distrito Federal é a unidade onde localiza-se a sede do Governo Federal e seus três poderes: judiciário, legislativo e executivo.
4. Os Estados constituem as unidades de maior hierarquia dentro da organização político-administrativa do país.

Assinale a alternativa que indica todas as afirmativas corretas.

- a.  É correta apenas a afirmativa 4.
- b.  São corretas apenas as afirmativas 2 e 3.
- c.  São corretas apenas as afirmativas 1, 2 e 3.
- d.  São corretas apenas as afirmativas 2, 3 e 4.
- e.  São corretas as afirmativas 1, 2, 3 e 4.

11. Qual município faz limite com São José e é considerado a mais antiga Colônia Alemã fundada no Estado de Santa Catarina?

- a.  Pomerode
- b.  Águas Mornas
- c.  Antônio Carlos
- d.  São Pedro de Alcântara
- e.  Santo Amaro da Imperatriz

12. Assinale a alternativa que indica **corretamente** a principal solução de fornecimento de água para os moradores de São José durante cerca de um século, localizada no Centro Histórico de São José e construída em 1840 pela Câmara Municipal. Caracterizava um ponto de encontro e de socialização da população e abastecia as pipas de aguaceiros, que forneciam água em suas carroças, puxadas por burro ou cavalo, pela cidade.

- a.  Bica da Carioca
- b.  Usina do Rio Maruim
- c.  Fonte da Família Petry
- d.  Bica da Família Kowalski
- e.  Usina da Colônia Santana

13. O ofício da olaria é uma tradição herdada dos açorianos, imigrantes oriundos de diversas ilhas do arquipélago dos Açores, que colonizaram a região. Em São José, a história iniciou em 1890.

Hoje o município conta com duas Leis Ordinárias relacionadas à olaria.

Uma delas instituiu o dia ..... e a outra denomina a rua Assis Brasil, no bairro Ponta de Baixo, como Rota .....

Assinale a alternativa que completa **corretamente** as lacunas do texto.

- a.  do Oleiro • dos Oleiros
- b.  do Oleiro • da Cerâmica
- c.  do Oleiro • dos Açorianos
- d.  dos Açorianos • dos Oleiros
- e.  da Cerâmica • dos Açorianos

## Raciocínio Lógico

5 questões

14. Um lojista pretende expor 10 camisetas diferentes na vitrine, uma ao lado da outra, sendo 4 azuis, 3 vermelhas e 3 brancas.

De quantas maneiras é possível expor as camisetas, de modo que camisetas de mesma cor fiquem juntas?

- a.  Mais de 5300
- b.  Mais de 5200 e menos de 5300
- c.  Mais de 5100 e menos de 5200
- d.  Mais de 5000 e menos de 5100
- e.  Menos de 5000

15. Dos anagramas da palavra "INTEGRAÇÃO", quantos apresentam as vogais e as consoantes intercaladas?

Observação: Considere "A" e "Ã" como vogais diferentes.

- a.  Mais de 14800
- b.  Mais de 14200 e menos de 14800
- c.  Mais de 13600 e menos de 14200
- d.  Mais de 13000 e menos de 13600
- e.  Menos de 13000

16. Uma urna contém 20 bolas numeradas de 1 a 20. Sorteando-se uma bola ao acaso, a probabilidade de o número obtido ser múltiplo de 3 e não ser primo é:

- a.  Maior que 27%.
- b.  Maior que 24% e menor que 27%.
- c.  Maior que 21% e menor que 24%.
- d.  Maior que 18% e menor que 21%.
- e.  Menor que 18%.

17. Uma pesquisa feita entre todos os funcionários de uma empresa constatou que 40% deles são leitores da revista A, 30% da revista B e 10% são leitores de ambas as revistas.

Escolhendo-se uma pessoa desta empresa ao acaso, a probabilidade de que ela não leia nenhuma das revistas é:

- a.  Maior que 59%.
- b.  Maior que 49% e menor que 59%.
- c.  Maior que 39% e menor que 49%.
- d.  Maior que 29% e menor que 39%.
- e.  Menor que 29%.

18. Sejam A e B dois conjuntos tais que a união deles possui 145 elementos e a intersecção possui 43 elementos.

Se A possui 14 elementos a mais do que B, então o número de elementos de B é:

- a.  Maior que 100.
- b.  Maior que 95 e menor que 100.
- c.  Maior que 90 e menor que 95.
- d.  Maior que 85 e menor que 90.
- e.  Menor que 85.

## Noções de Informática

6 questões

19. Assinale a alternativa que indica **corretamente** o operador de *Diferente De* ou *Não Igual* da linguagem M do MS Power Query do MS Excel do Microsoft 365 em português.

- a.  !
- b.  !=
- c.  ^
- d.  ^=
- e.  <>

20. Analise as afirmativas abaixo sobre o motor de buscas Google.

1. Ao excluir o histórico de pesquisa que está salvo em uma conta do Google, não será possível recuperá-lo.
2. Para que um operador especial de pesquisa funcione corretamente, é preciso acrescentar um espaço entre o operador e seu respectivo termo de pesquisa.
3. É possível ajustar configurações do Google para encontrar ou remover determinados tipos de conteúdo.

Assinale a alternativa que indica todas as afirmativas **corretas**.

- a.  É correta apenas a afirmativa 3.
- b.  São corretas apenas as afirmativas 1 e 2.
- c.  São corretas apenas as afirmativas 1 e 3.
- d.  São corretas apenas as afirmativas 2 e 3.
- e.  São corretas as afirmativas 1, 2 e 3.

21. Assinale a alternativa que descreve **corretamente** o recurso do Windows 11 denominado Windows Hello.

- a.  É uma maneira segura de obter acesso a um computador Windows 11 utilizando um PIN, reconhecimento facial ou impressão digital.
- b.  É um recurso de Inteligência Artificial (IA) que concentra as informações, arquivos e aplicativos mais utilizados ao iniciar o Windows 11.
- c.  É a Inteligência Artificial (IA) embarcada no Windows 11 que permite a automação e interação inteligente de modo a obter ganhos de produtividade.
- d.  É uma caixa de diálogo que mantém um conjunto atualizado de informações obtidas da web configuradas pelo usuário e exibidas ao iniciar o Windows 11.
- e.  É um conjunto avançado de ferramentas de manutenção do Windows 11, mais acessível ao usuário leigo e que resolve rapidamente problemas de configuração.

22. Ao utilizar o Google Lens, é possível obter:

1. Imagens semelhantes à imagem pesquisada.
2. Resultados sobre objetos em uma imagem pesquisada.
3. Sites que contenham a imagem pesquisada, mas não outra semelhante.

Assinale a alternativa que indica todas as afirmativas **corretas**.

- a.  É correta apenas a afirmativa 2.
- b.  São corretas apenas as afirmativas 1 e 2.
- c.  São corretas apenas as afirmativas 1 e 3.
- d.  São corretas apenas as afirmativas 2 e 3.
- e.  São corretas as afirmativas 1, 2 e 3.

23. Analise as afirmativas abaixo sobre os modos de inicialização do Windows 11 em português.

1. Ao reiniciar o computador, basta pressionar F1 para iniciar o Windows em modo de segurança.
2. Se o computador for um dispositivo criptografado, será necessária a chave do BitLocker para reiniciá-lo em modo de segurança.
3. A partir das opções avançadas de inicialização, pode-se optar por voltar o Windows para a versão anterior.

Assinale a alternativa que indica todas as afirmativas **corretas**.

- a.  É correta apenas a afirmativa 1.
- b.  São corretas apenas as afirmativas 1 e 2.
- c.  São corretas apenas as afirmativas 1 e 3.
- d.  São corretas apenas as afirmativas 2 e 3.
- e.  São corretas as afirmativas 1, 2 e 3.

24. Assinale a alternativa que indica **corretamente** o tipo de ilustração do MS Word do Microsoft 365 em português que é possível inserir de modo a acrescentar ao documento do MS Word o conteúdo de uma janela aberta de outro aplicativo ou até mesmo um recorte de tela criado na hora.

- a.  Recortes
- b.  SnapShot
- c.  Aplicativo
- d.  TelaOnline
- e.  Instantâneo

## Legislação

6 questões

25. Assinale a alternativa **correta** a respeito das licenças, de acordo com a Lei nº 2.248, de 20 março de 1991 (Estatuto dos Servidores Públicos do Município de São José).

- a.  Após cada triênio ininterrupto de exercício, o servidor efetivo fará jus a 2 meses de licença com a remuneração do cargo.
- b.  A licença por motivo de doença em pessoa da família será concedida com a remuneração integral durante os 3 primeiros meses.
- c.  Poderá ser concedida licença para tratar de interesses particulares ao servidor público estável, a critério da Administração, pelo prazo de 6 anos consecutivos, sem remuneração.
- d.  Em caso de licença para tratamento de saúde de até 15 dias, a inspeção será feita por Junta Médica Oficial.
- e.  A licença à servidora gestante poderá ter início no primeiro dia do 9º mês de gestação, salvo antecipação por prescrição médica.

26. Assinale a alternativa **correta** considerando o disposto no Estatuto dos Servidores Públicos do Município de São José (Lei nº 2.248, de 20 março de 1991).

- a.  A exoneração de ofício será aplicada a pedido do próprio servidor.
- b.  A vacância do cargo público decorrerá de demissão, mas não de exoneração.
- c.  A exoneração de cargo em comissão dar-se-á quando não satisfeitas as condições do estágio probatório.
- d.  Quando o servidor não entrar no exercício no prazo estabelecido, a exoneração de ofício será aplicada.
- e.  A exoneração de cargo efetivo dar-se-á a pedido do servidor, de ofício ou por abandono de cargo.

27. Conforme dispõe o Plano de Cargos, Carreiras e Remuneração do Município de São José (Lei Complementar nº 53, de 21 de setembro de 2011), é **correto** afirmar:

- a.  grupo ocupacional é o conjunto de cargos de carreira com mesmo grau de escolaridade exigido para seu exercício.
- b.  interstício é o lapso temporal de 2 anos, fixado para que o servidor obtenha direito à promoção vertical.
- c.  emprego público é o conjunto de atribuições, deveres e responsabilidades cometido ao servidor público, criado por lei e com denominação própria, submetido ao regime estatutário.
- d.  cargo de carreira é aquele declarado em lei de livre nomeação e exoneração, destinando-se apenas às atribuições de direção, chefia e assessoramento.
- e.  referência de vencimento são as escalas verticais de referências de vencimento atribuídas a uma determinada classe de cargos.

28. Nos termos da Lei Complementar nº 53, de 21 de setembro de 2011 (Plano de Cargos, Carreiras e Remuneração do Município de São José), a política norteadora do Plano de Carreira, Cargos e Remuneração do Poder Executivo, da Autarquia e das Fundações, com fundamento nos princípios de flexibilidade e maximização do potencial individual do servidor, tem por objetivos:

1. a valorização do servidor, pelo reconhecimento dos esforços individuais, na direção do crescimento profissional.
2. motivar e encorajar o servidor na exploração de sua capacidade em busca de maior conhecimento e desenvolvimento profissional.
3. criar condições para o desenvolvimento e manutenção de talentos no serviço público municipal.
4. alinhar a estrutura de remuneração entre a administração direta e indireta, bem como em relação ao meio externo.

Assinale a alternativa que indica todas as afirmativas **corretas**.

- a.  São corretas apenas as afirmativas 1 e 4.
- b.  São corretas apenas as afirmativas 2 e 3.
- c.  São corretas apenas as afirmativas 1, 2 e 4.
- d.  São corretas apenas as afirmativas 2, 3 e 4.
- e.  São corretas as afirmativas 1, 2, 3 e 4.

29. Analise o texto abaixo:

Com base na Lei Complementar nº 54, de 21 de setembro de 2011, que dispõe sobre o Plano de Cargos, Carreiras e Remuneração dos servidores estatutários das carreiras típicas da área da saúde municipal de São José, fica instituída para os cargos de Cirurgião Dentista, Cirurgião Dentista Especialista, Cirurgião Dentista da Família, Médico e Médico da Família a gratificação de produtividade de até ....., calculada sobre a referência inicial de vencimento "A" do nível I de cada cargo.

Assinale a alternativa que completa **corretamente** a lacuna do texto.

- a.  10%
- b.  25%
- c.  45%
- d.  80%
- e.  150%

30. De acordo com o Plano de Cargos, Carreiras e Remuneração dos servidores estatutários das carreiras típicas da área da saúde municipal de São José (Lei Complementar nº 54, de 21 de setembro de 2011), será realizada avaliação de desempenho anual dos servidores, regida pelos fatores de assiduidade, bom atendimento, produtividade e capacitação continuada.

O fator de capacitação continuada será avaliado de acordo com a participação do servidor em cursos de formação, com carga horária acumulada mínima total de ..... horas, para os ocupantes de cargos do Grupo Ocupacional Especialista (GE).

Assinale a alternativa que completa **corretamente** a lacuna do texto.

- a.  50
- b.  80
- c.  100
- d.  120
- e.  180



**Conhecimentos Específicos**

30 questões

31. Observe a ilustração retirada de Capovilla & Raphael.



Assinale a alternativa que se refere **corretamente** ao campo semântico do sinal em questão.

- a.  Boas maneiras  
 b.  Alimentação  
 c.  Cores  
 d.  Numerais  
 e.  Esportes

32. Qual dos sentidos em português abaixo, quando sinalizado em Libras, tem a configuração de mão em "L"?

- a.  Lindo  
 b.  Livre  
 c.  Leite  
 d.  Lei  
 e.  Ler

33. Na descrição linguística do verbete abaixo, retirado do Dicionário de Capovilla e Raphael, temos a informação para a composição de um sinal em Libras.

*"Mão esquerda aberta, palma para baixo; mão direita aberta, palma para baixo, polegar tocando a palma esquerda e dedos direitos tocando o dorso da mão esquerda. Oscilar os dedos direitos sobre a mão esquerda."*

Assinale a alternativa que corresponde **corretamente** ao sentido em Português.

- a.  Conversa  
 b.  Doença  
 c.  Justiça  
 d.  Vacina  
 e.  Médico

34. Observe a ilustração em Libras ilustrada ao lado.



Assinale a alternativa que traduz para o português o verbo indicado, inserido no contexto de uma das frases.

- a.  Eu marquei todo o conteúdo para a prova.  
 b.  Durante a discussão, resolvi me retirar.  
 c.  Bati na porta do vizinho, mas ninguém ouviu.  
 d.  Todo material foi trancado no armário.  
 e.  Eu esperei até o diretor chegar.

35. O sinal de "justiça" (substantivo), ao ser sinalizado em Libras, como na sentença em Português "A justiça é um direito de todos", é composto pelo parâmetro de movimento:

- a.  Circular.  
 b.  Semicircular.  
 c.  Retilíneo.  
 d.  Pontilhado.  
 e.  Helicoidal.

36. Observe a sinalização em Libras na figura abaixo.



Assinale a alternativa correspondente quanto ao aspecto gramatical.

- a.  Incorporação numeral no sinal de horas.  
 b.  Expressão facial no sinal de redondo.  
 c.  Variação linguística para o sinal de ano.  
 d.  Marcação de intensidade no sinal de pensar.  
 e.  Locação em espaço neutro no sinal de dia.

37. Podemos realizar uma série de sinais em Libras usando a configuração de mão (CM) em "A".

Assinale a alternativa que apresenta **corretamente** um exemplo com esta CM.

- a.  Amigo  
 b.  Água  
 c.  Avião  
 d.  Alto  
 e.  Aluno

38. Leia a soletração manual abaixo:



Assinale a alternativa que corresponde **corretamente** ao sentido em português.

- a.  Macho
- b.  Magro
- c.  Morto
- d.  Molho
- e.  Metro

39. Alguns sinais em Libras iniciam sua produção com a letra do *alfabeto manual* equivalente à letra inicial da sua própria palavra respectiva em português.

Assinale a alternativa, que ao ser sinalizada, trata-se de um exemplo nestes termos.

- a.  Árvore
- b.  Escola
- c.  Aula
- d.  Didática
- e.  Casa

40. Assinale a alternativa com sentido em português, que ao ser sinalizada em Libras, usa a CM ilustrada ao lado.



- a.  Polícia
- b.  Governo
- c.  Processo
- d.  Legalidade
- e.  Punição

41. Assinale a alternativa cujo léxico sublinhado, quando sinalizado na sentença em Libras, tem como ponto de articulação (PA) na palma da mão.

- a.  Hoje estou pensativa.
- b.  Choveu toda a madrugada.
- c.  Gostei de ir no seminário.
- d.  Minha família é de São Paulo.
- e.  Está escrito no decreto!

42. Os *classificadores* são observáveis nos estudos linguísticos.

Assinale a alternativa que corresponde **corretamente** à sua definição.

- a.  É um fenômeno que ocorre em número restrito nas línguas e sua função é estabelecer algum tipo de concordância.
- b.  Ocorrem na categoria dos adjetivos, para descrevê-los e marcar o tipo de pontuação na oração.
- c.  Determinam o tempo verbal e suas declinações de pessoa e número, sem nenhum tipo de descrição tipológica.
- d.  É um fenômeno que existe exclusivamente em línguas de sinais e sua relação com os elementos é temporal.
- e.  Sua representação é convencionalizada, sem atributos icônicos ou onomatopéicos.

43. Observe a ilustração retirada do dicionário de Capovilla & Raphael (2009).



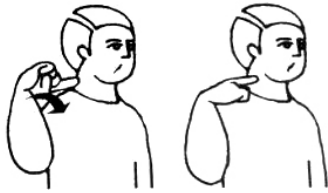
Assinale a alternativa **correta** em relação ao sinal.

- a.  O sinal não tem sentido nenhum, apenas a representação da escrita de sinais.
- b.  O sinal tem sentido de "mesa", com marcação do alfabeto manual.
- c.  O sinal expressa a ideia de "cadeira", com as setas indicando a locação.
- d.  O sinal tem o sentido de "cama", com a grafia em escrita de sinais.
- e.  O sinal pode ser traduzido para "janela", com a indicação do movimento alternado.

44. Quando o tema do discurso sinalizado em Libras tem uma ênfase especial no início da frase, estamos nos referindo ao processo de:

- a.  Adjetivação.
- b.  Topicalização.
- c.  Desinência.
- d.  Suspensão.
- e.  Derivação.

45. Observe o sinal em Libras ilustrado abaixo.



O sinal ilustrado refere-se ao sentido em português de:

- a.  Sujo.
- b.  Pele.
- c.  Limpo.
- d.  Escuro.
- e.  Injeção.

46. Assinale a alternativa que indica **corretamente** o par mínimo lexical que em Libras apresenta oposição somente quanto ao parâmetro da locação (L).

- a.  Gato/beijo
- b.  Geografia/química
- c.  Cachorro/jeito
- d.  Elefante/viagem
- e.  Congresso/ideia

47. Observe a ilustração ao lado.

Assinale o item lexical na qual ela é usada na sinalização em Libras.

- a.  Ensinar
- b.  Traduzir
- c.  Interpretar
- d.  Entender
- e.  Aprender



48. O exemplo ilustrado ao lado pode ter a tradução de dois sinais, dependendo do contexto da sinalização:

- a.  Casa/cor.
- b.  Curso/cinza.
- c.  Corpo/sapato.
- d.  Branco/cura.
- e.  Volume/copo.



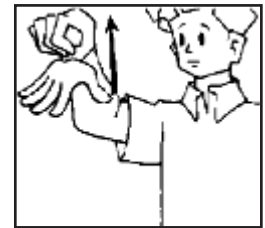
49. Assinale a alternativa com o sinal em Libras que utiliza o *espaço neutro* na sinalização.

- a.  História
- b.  Risada
- c.  Mulher
- d.  Brincadeira
- e.  Homem

50. Observe a figura ao lado com sinal em Libras.

Assinale a alternativa com o sentido que aparece na frase em português.

- a.  Apague a luz!
- b.  Acenderam a vela?
- c.  Fechei o vão.
- d.  Descubri o peso.
- e.  Esvaziei a minha mão.



51. Identifique abaixo as afirmativas verdadeiras (V) e as falsas (F).

- ( ) A datilologia é a única forma de comunicação entre surdos e ouvintes.
- ( ) É considerado um empréstimo linguístico da língua portuguesa.
- ( ) É um recurso utilizado para escrever palavras sem sinal específico na Libras.
- ( ) O uso das duas mãos é necessário para a formação de letras e sílabas na datilologia.
- ( ) Todas as línguas e sinais do mundo têm o mesmo alfabeto manual.

Assinale a alternativa que indica a sequência **correta**, de cima para baixo.

- a.  V•V•V•F•F
- b.  F•V•V•F•F
- c.  F•V•F•V•F
- d.  F•F•V•V•F
- e.  F•F•F•F•V

52. Observe a ilustração da sinalização em Libras abaixo.



Assinale a alternativa que corresponde **corretamente** à tradução em português.

- a.  Estou feliz agora.
- b.  Sinto muito por você!
- c.  Vamos brincar hoje?
- d.  Quando teremos aula?
- e.  Hoje é meu aniversário.

53. As vivências cotidianas dos surdos são atravessadas por aspectos específicos.

Assinale a alternativa que apresenta um traço cultural na comunidade surda.

- a.  Os surdos batizam as pessoas com sinais de suas características físicas ou de personalidade.
- b.  Avisos sonoros, como despertadores e relógios, são dispositivos primordiais para surdos.
- c.  Em situações festivas, os surdos aplaudem do mesmo modo que aplaudem os ouvintes.
- d.  O uso de aparelhos para audição e a leitura labial são apoios para compor a Libras.
- e.  Aspectos visuais são irrelevantes na interação social e pedagógica para surdos.

54. Observe a representação do movimento abaixo e assinale a alternativa que apresenta **corretamente** um exemplo de sinal em Libras com este parâmetro.

- a.  Fraqueza
- b.  Balança
- c.  Chocolate
- d.  Queijo
- e.  Importante



55. Nas frases abaixo, observe os itens lexicais sublinhados, e assinale a frase que, ao ser sinalizada em Libras, se encaixa **corretamente** na categoria gramatical de *sinal composto*.

- a.  Compramos diferentes marcas de chocolate.
- b.  Meu melhor amigo é meu cão.
- c.  Hoje o tema é sobre ecologia.
- d.  Vi uma zebra quando visitei o zoológico.
- e.  No intervalo vou ao banheiro.

56. As abordagens educacionais no contexto da educação dos surdos apresentam diferentes acepções.

Identifique abaixo as afirmativas verdadeiras (V) e as falsas (F) em relação ao assunto.

- ( ) A comunicação total é a mistura de todos os meios interacionais e comunicativos.
- ( ) O bimodalismo é a abordagem atual defendida pela comunidade surda.
- ( ) A história da educação para surdos sempre priorizou o uso da língua de sinais e o bilinguismo.
- ( ) O reconhecimento da língua de sinais, em termos linguísticos, ocorre na década de 60.
- ( ) A pedagogia visual na educação de surdos enaltece o treino e leitura labial.

Assinale a alternativa que indica a sequência **correta**, de cima para baixo.

- a.  V • F • V • V • V
- b.  V • F • F • V • F
- c.  V • F • F • F • V
- d.  F • V • F • F • F
- e.  F • F • V • F • F

57. Observe os três sinais na figura abaixo.



Assinale a alternativa que corresponde **corretamente** ao sentido em português em relação ao campo semântico de sinalização.

- a.  Família
- b.  Meses
- c.  Cores
- d.  Numerais
- e.  Frutas

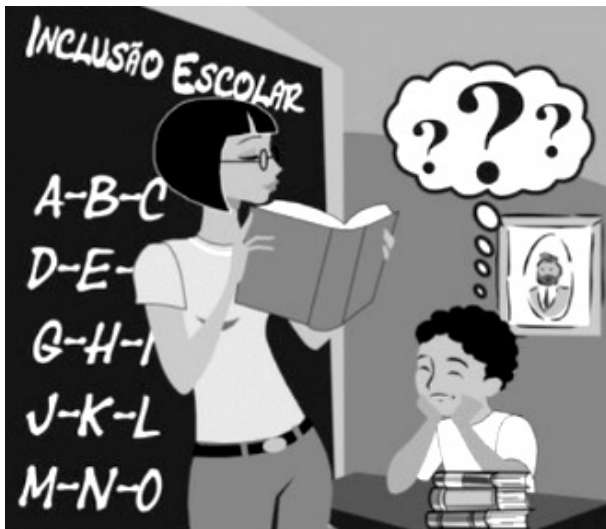
58. Sobre a atuação do intérprete de Libras na escola, é **correto** afirmar:

- a.  Suas atividades perpassam o traduzir, o ensinar, o cuidar e avaliar os alunos surdos inclusos na sala de aula.
- b.  A interpretação em sala de aula é da mesma ordem que uma interpretação em sinais em contextos de conferência.
- c.  Não dispõe de formação especializada ou graduação específica, pois é uma profissão recente.
- d.  Deve ser filho de pais surdos pois assim terá a competência linguística nativa.
- e.  É o profissional que atua mediando a interação entre ouvintes e surdos nas interações pedagógicas, referido como intérprete pedagógico.

60. Assinale a alternativa que apresenta um sinal em Libras realizado com o uso das duas mãos simultaneamente, porém de modo assimétrico.

- a.  Democracia
- b.  Brincar
- c.  Justiça
- d.  Hoje
- e.  Família

59. Observe a imagem abaixo:



A situação ilustrada, sobre a inclusão de surdos, nos faz refletir sobre:

- a.  O surdo não precisa aprender a ler e a escrever o português na escola.
- b.  A inclusão está preparada para atender surdos, mas os alunos são desinteressados.
- c.  O aluno surdo é muito dependente de intérpretes e precisa se forçar na leitura labial.
- d.  A pedagogia visual na perspectiva ouvinte é falha na educação de surdos.
- e.  A alfabetização para surdos deve focar na sonoridade dos fonemas das letras.

**Página  
em Branco.  
(rascunho)**

Utilize a grade ao lado para anotar as suas respostas.

**Não destaque esta folha.** Ao entregar sua prova, o fiscal irá destacar e entregar esta grade de respostas que você poderá levar para posterior conferência.



# GRADE DE RESPOSTAS

1		S3 Interprete de Libras	31	
2			32	
3			33	
4			34	
5			35	
6			36	
7			37	
8			38	
9			39	
10			40	
11			41	
12			42	
13			43	
14			44	
15			45	
16			46	
17			47	
18			48	
19			49	
20			50	
21			51	
22			52	
23			53	
24			54	
25			55	
26			56	
27			57	
28			58	
29			59	
30			60	

**CONCURSO  
PÚBLICO**



**SÃO  
JOSÉ**  
PREFEITURA  
Secretaria de  
Assistência Social



FUNDAÇÃO DE ESTUDOS E PESQUISAS SOCIOECONÔMICOS

Campus Universitário • UFSC  
88040-900 • Florianópolis • SC  
Fone/Fax: (48) 3953-1000  
<http://www.fepese.org.br>