

AVANÇASP

Rio CLARO
AMOR PELA CIDADE

Fundação Municipal
de Saúde



FUNDAÇÃO MUNICIPAL DE SAÚDE DE
RIO CLARO/SP

CONCURSO PÚBLICO
EDITAL Nº 02/2023

MÉDICO ESPECIALISTA ORTOPEDISTA

Leia atentamente as instruções abaixo

1. PROVA E FOLHA DE RESPOSTAS

Além deste Caderno de Prova, contendo 50 (cinquenta) questões objetivas, você receberá do Fiscal de Sala:

- 01 (uma) Folha de Respostas destinada às respostas das questões objetivas. Confira se seus dados estão corretos.

2. TEMPO

- 03 (três) horas é o tempo disponível para realização da prova, já incluído o tempo para marcação da Folha de Respostas da prova objetiva;

- **01 (uma) hora** após o início da prova é possível, retirar-se da sala levando o caderno de prova;

3. INFORMAÇÕES GERAIS

- As questões objetivas têm 05 (cinco) alternativas de resposta (A, B, C, D, E) e somente **uma** delas está correta;
- Verifique se seu caderno está completo, sem repetição de questões ou falhas. Caso contrário, informe imediatamente o Fiscal da Sala, para que sejam tomadas as devidas providências;
- Confira seus dados pessoais na Folha de Respostas, especialmente nome, número de inscrição e documento de identidade e leia atentamente as instruções para preenchimento;
- O preenchimento das respostas da prova objetiva é de sua responsabilidade e não será permitida a troca de Folha de Respostas em caso de erro de marcação pelo candidato;

- Marque, na folha de respostas, com caneta de tinta azul ou preta, a letra correspondente à alternativa que você escolheu.

- Reserve tempo suficiente para o preenchimento de suas respostas. Para fins de avaliação, serão levadas em consideração apenas as marcações realizadas na Folha de Respostas da prova objetiva, não sendo permitido anotar informações relativas às respostas em qualquer outro meio que não seja o caderno de prova;

- Ao se retirar, entregue a Folha de Respostas preenchida e assinada ao Fiscal de Sala.

SERÁ ELIMINADO do presente certame o candidato que:

- a) for surpreendido, durante as provas, em qualquer tipo de comunicação com outro candidato;
- b) portar ou usar, qualquer tipo de aparelho eletrônico (calculadoras, bips/pagers, câmeras fotográficas, filmadoras, telefones celulares, smartphones, tablets, relógios, walkmans, MP3 players, fones de ouvido, agendas eletrônicas, notebooks, palmtops ou qualquer outro tipo de computador portátil, receptores ou gravadores) seja na sala de prova, sanitários, pátios ou qualquer outra dependência do local de prova;
- c) se ausentar da sala em que se realizam as provas levando consigo o Caderno de Questões e/ou a Folha de Respostas;
- d) se recusar a entregar a Folha de Respostas, quando terminar o tempo estabelecido;
- e) não assinar a Lista de Presença e/ou a Folha de Respostas.

CADERNO DE QUESTÕES

PROVA OBJETIVA

LÍNGUA PORTUGUESA**TEXTO****Caso de divórcio (I)**

O divórcio é necessário. Todos conhecem dezenas de casos que convenceriam até um arcebispo. Eu mesmo conheço meia dúzia. Vou contar uns três ou quatro. O nome dele é Morgadinho. Baixo, retaco, careca precoce. Você conhece o tipo. No carnaval se fantasia de legionário romano e no futebol de praia dá pau que não é fácil. Frequenta o clube e foi lá que conheceu sua mulher, mais alta do que ele, morena, linda, as unhas do pé pintadas de roxo. Na noite de núpcias, ele lhe declarou.

— Se você algum dia me enganar, eu te esgoelo.

— Ora, Morgadinho...

Ela se chama Fátima Araci. Ou é Mara Sirlei? Não, Fátima Araci. Não é que ela não goste do Morgadinho, é que nunca prestou muita atenção no marido. Na cerimônia do casamento já dava para notar. O olhar dela passava dois centímetros acima da careca do Morgadinho. Ela estava maravilhada com o próprio casamento e o Morgadinho era um simples acessório daquele dia inesquecível. Como um castiçal ou um coroinha. No álbum de fotografias do casamento que ela guardou junto com a grinalda, há esta constatação terrível: o Morgadinho não aparece. Aparece o coroinha mas não aparece o Morgadinho. Um ou dois meses depois do casamento, o Morgadinho sugeriu que ela lhe desse um apelido. Um nome secreto, carinhoso, para ser usado na intimidade, algo que os unisse ainda mais, sei lá. Ela prometeu que ia pensar no assunto. O Morgadinho insistiu.

— Eu te chamo de Fafá e você me chama de qualquer coisa.

— Vamos ver.

Uma semana depois, Morgadinho voltou ao assunto.

— Já pensaste num apelido para mim, Fafá?

— Ainda não.

Três semanas depois, ele mesmo deu um palpite.

— Quem sabe Momo?

— Não.

— Gagá? Fofura? — Tomou coragem e, rindo meio sem jeito, arriscou:

— Tigre?

Ela nem riu. Pediu que ele tivesse paciência. Estava lendo o Sétimo Céu. Tinha tempo. O Morgadinho não desistiu. Às vezes, chegava em casa com uma novidade.

— Que tal este: “Barrilzinho”?

— Não gosto.

Outra vez, os dois estavam passando por um quintal e ouviram uma criança chamando um cachorro.

— Pitoco. Vem, Pitoco.

Morgadinho virou-se para a mulher, cheio de esperança, mas ela fez que não com a cabeça. Finalmente (passava um ano do casamento e nada de apelido), Morgadinho perdeu a paciência. Estavam os dois na cama. Ela pintava as unhas do pé.

— Você não me ama.

— Ora, Morgadinho...

— Até hoje não pensou num apelido para mim.

— Está bem, sabe o que tu és? Um xaropão. Taí teu apelido. Xaropão.

O Morgadinho já tinha enfrentado várias levaras de policiais a tapa. Uma vez desmontara um bar depois de um mal-entendido e saíra para a rua dando cadeiradas em meio mundo. Homens, mulheres e crianças. Mas naquela noite virou-se para o lado e chorou no travesseiro. Aí a mulher, com cuidado para não estragar o esmalte, chegou perto do seu ouvido e disse, rindo:

— Xaropãozinho... — Rindo. Rindo!

Luís Fernando Verissimo. *Ed Mort – todas as histórias*. 1ª Ed. São Paulo: Objetiva, 2011.

QUESTÃO 01

No texto Caso de divórcio (I), o humor é desencadeado por uma situação em que não há reciprocidade aparente entre um casal, em relação ao uso de apelidos carinhosos. Depois de diversas cobranças, a esposa dá o apelido ao marido de 'Xaropão'. No entanto, há uma quebra de expectativa quando:

- (A) Morgadinho se chateia e chora no travesseiro.
- (B) a esposa acrescenta à palavra o diminutivo, que remete a um apelido carinhoso.
- (C) Morgadinho enfrenta policiais.
- (D) a esposa simplesmente o ignora para não estragar o esmalte.
- (E) Morgadinho sai para a rua dando cadeiradas em todo mundo.

QUESTÃO 02

O uso da palavra "xarope" retratado no texto exprime um sentido:

- (A) figurativo, de pessoa que causa aborrecimento.
- (B) literal, de líquido medicamentoso utilizado para fins terapêuticos.
- (C) literal, de líquido doce e concentrado utilizado para fins culinários.
- (D) figurativo, de pessoa pouco inteligente.
- (E) figurativo, de líquido alcoólico, como aguardente.

QUESTÃO 03

Considere as seguintes sentenças, retiradas do texto:

- I. "No carnaval se fantasia de legionário romano e no futebol de praia dá pau que não é fácil."
- II. "— Se você algum dia me enganar, eu te esgoelo."

Nas sentenças dadas, a palavra "se" atua, respectivamente, como:

- (A) pronome reflexivo e conjunção integrante.
- (B) conjunção integrante e conjunção condicional.
- (C) pronome reflexivo e conjunção condicional.
- (D) pronome reflexivo e pronome reflexivo.
- (E) conjunção integrante e conjunção integrante.

QUESTÃO 04

Considere as palavras I. fofura e II. barrilzinho, que ocorrem no texto. As palavras dadas apresentam marcas que indicam tipos de processos de formação. Assinale a alternativa que classifica corretamente os elementos -ura e -inho, que ocorrem respectivamente nas palavras I e II, e o tipo de processo ao qual esses elementos são relacionados.

- (A) elementos mórficos de composição por aglutinação.
- (B) elementos mórficos de composição por justaposição.
- (C) prefixos de derivação.
- (D) sufixos de derivação.
- (E) morfemas de flexão de número.

QUESTÃO 05

Considere o seguinte excerto: “Uma vez desmontara um bar depois de um mal-entendido e saíra para a rua dando cadeiradas em meio mundo.” Neste contexto, os verbos ‘desmontara’, ‘saíra’ e ‘dando’ apresentam, respectivamente, as conjugações:

- (A) pretérito mais-que-perfeito do modo indicativo, pretérito mais-que-perfeito do modo indicativo e gerúndio.
- (B) pretérito imperfeito do modo indicativo, pretérito mais-que-perfeito do modo indicativo e gerúndio.
- (C) pretérito mais-que-perfeito do modo indicativo, pretérito perfeito do modo indicativo e gerúndio.
- (D) pretérito mais-que-perfeito do modo indicativo, pretérito mais-que-perfeito do modo indicativo e imperativo.
- (E) pretérito perfeito do modo indicativo, pretérito perfeito do modo indicativo e particípio.

QUESTÃO 06

Considere as seguintes sentenças, retiradas do texto:

- I. “Mas naquela noite virou-se para o lado e chorou no travesseiro.”
- II. “Você não me ama.”

Nas sentenças dadas, a colocação pronominal ocorre, respectivamente, como:

- (A) mesóclise e próclise.
- (B) mesóclise e ênclise.
- (C) próclise e ênclise.
- (D) ênclise e ênclise.
- (E) ênclise e próclise.

QUESTÃO 07

Considere as seguintes sentenças, retiradas do texto:

- I. “Todos conhecem dezenas de casos que convenceriam até um arcebispo.”
- II. “Na noite de núpcias, ele lhe declarou.”
- III. “Taí teu apelido. Xaropão.”

As sentenças dadas apresentam diferentes tipos de pronomes. Ocorre pronome indefinido apenas em:

- (A) I.
- (B) II.
- (C) III.
- (D) I e II.
- (E) II e III.

QUESTÃO 08

Assinale a alternativa em que todas as palavras são proparoxítonas.

- (A) prato, enfermo, colocação.
- (B) aviso, diáspora, gentil.
- (C) abrasivo, lápis, pé.
- (D) cântico, sábado, cinéfilo.
- (E) rito, efêmero, fugaz.

QUESTÃO 09

Considere as seguintes sentenças:

- I. Mesmo que tenhamos feito as pazes, nada será como antes.
- II. Ela se deu bem na prova, embora não tenha estudado.
- III. Apesar dos momentos ruins, este ano foi cheio de realizações.

Nas sentenças dadas, as orações subordinadas que apresentam as expressões “mesmo que”, “embora” e “apesar de” exprimem o mesmo sentido. Este sentido é:

- (A) condicional.
- (B) adversativo.
- (C) causal.
- (D) temporal.
- (E) concessivo.

QUESTÃO 10

Assinale a alternativa que apresenta a sentença correta em relação ao emprego da crase.

- (A) Diga àquela aluna que não teremos aula amanhã.
- (B) Já conversamos quanto à isso.
- (C) A empresa comunicou que não haverá doações à asilos neste ano.
- (D) Fazer tudo isso à que custo?
- (E) Esta máquina funciona à vapor.

MATEMÁTICA E RACIOCÍNIO LÓGICO
QUESTÃO 11

Uma loja de materiais de construções vai fazer uma entrega de areia num caminhão que comporta no máximo 5 m^3 de volume de material. Sabendo-se que cada m^3 de areia pesa 1,5 tonelada, quantas toneladas de areia serão utilizadas para preencher 80% da capacidade do caminhão?

- (A) 7,5 toneladas.
- (B) 7,0 toneladas.
- (C) 6,0 toneladas.
- (D) 5,5 toneladas.
- (E) 5,0 toneladas.

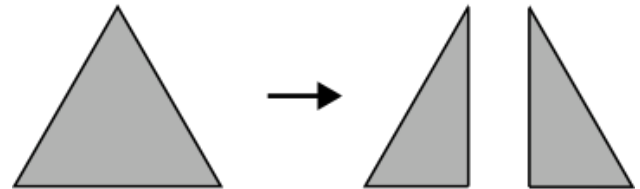
QUESTÃO 12

Um acionista investiu R\$50.000,00 num investimento a juro simples rendendo R\$ 1.000,00 todo mês. Qual a taxa de juros anual do investimento?

- (A) 2%.
- (B) 12%.
- (C) 15%.
- (D) 20%.
- (E) 24%.

QUESTÃO 13

Uma folha de papel em formato de triângulo equilátero de lado a é cortada ao longo de uma das suas medianas, conforme a figura.



Indique o perímetro de cada um dos triângulos formados após o corte:

- (A) $\frac{a\sqrt{3}}{2}$.
- (B) $\frac{a}{4}(3 + \sqrt{3})$.
- (C) $3a$.
- (D) $\frac{3a}{2}$.
- (E) $\frac{a}{2}(3 + \sqrt{3})$.

QUESTÃO 14

Uma unidade muito comum utilizada na astronomia para medir a distância entre astros é a unidade ‘ano-luz’. Que corresponde à distância percorrida pela luz em um ano. Sabendo-se que a velocidade da luz é tal que ela percorre aproximadamente 300 milhões de metros a cada segundo, qual o equivalente de 1 ano-luz em quilômetros, assumindo esta velocidade? Considere 1 ano com aproximadamente 31,5 milhões de segundos, e indique o número mais próximo:

- (A) 95 trilhões.
- (B) 9.5 trilhões.
- (C) 950 bilhões.
- (D) 95 bilhões.
- (E) 9.5 bilhões.

QUESTÃO 15

A tabela abaixo mostra o resultado da pontuação de uma competição de tiro ao alvo entre 3 competidores de países diferentes. Cada jogador tem 5 tentativas. A cada tentativa ele obtém uma determinada quantidade de pontos. Após as 5 tentativas, sua pontuação final é a média das pontuações das 5 tentativas. Ganha quem tiver a maior média final.

	BRA	EUA	CHI
Tentativa 1	80	90	60
Tentativa 2	60	80	65
Tentativa 3	80	50	60
Tentativa 4	90	55	80
Tentativa 5	40	90	90

Sabendo que os pontos são sempre múltiplos de 5, quantos pontos a mais o competidor do BRA deveria ter tirado na Tentativa 5 para que ganhasse a competição?

- (A) 5.
- (B) 10.
- (C) 15.
- (D) 20.
- (E) 25.

QUESTÃO 16

Uma sorveteria possui uma máquina de sorvetes que produz 20 litros de sorvete por hora. Para atender à demanda do verão, eles decidem comprar outra máquina mais moderna que agora produz 40 litros por hora. Porém, devido a um problema no resfriamento, cada máquina está perdendo 10% da sua produção por hora. Nessas condições, quantas horas serão necessárias para fabricar 810 litros de sorvete utilizando ambas as máquinas?

- (A) 15 horas.
- (B) 16 horas.
- (C) 17 horas.
- (D) 18 horas.
- (E) 19 horas.

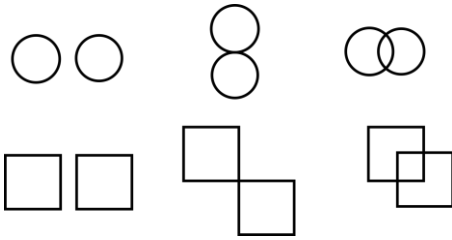
QUESTÃO 17

Um caminhão-cegonha é um caminhão utilizado para transportar outros carros de pequeno porte. Uma empresa de locação de carros precisa transportar 60 carros do Tipo A, 40 carros do tipo B e 100 carros do tipo C num caminhão-cegonha, que tem capacidade máxima de 10 carros por viagem. Em todas as viagens, o caminhão deve levar sempre x carros do tipo A, y carros do tipo B e z carros do tipo C. Qual deve ser o valor de z para que o caminhão dê o mínimo de viagens possível?

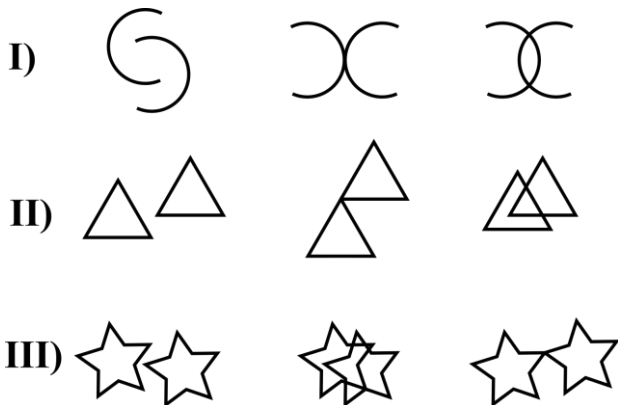
- (A) 1.
- (B) 2.
- (C) 3.
- (D) 4.
- (E) 5.

QUESTÃO 18

Observe as seguintes sequências figurais:



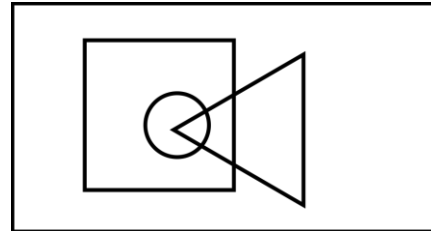
De acordo com as correspondências abaixo, indique as possíveis sequências que seguem a mesma lógica:



- (A) Somente I.
- (B) I e II.
- (C) I e III.
- (D) II e III.
- (E) I, II e III.

QUESTÃO 19

No diagrama lógico abaixo, o retângulo maior representa todos os profissionais. O quadrado representa todos os pedreiros, o círculo representa todos os encanadores e o triângulo representa todos os eletricitas:



Em seguida, observe as seguintes afirmativas:

- I - Há pedreiros que também são eletricitas;
- II – Todo encanador também é eletricitista;
- III - Todo encanador também é pedreiro;
- IV – Não há eletricitas que também são encanadores.

Com base no diagrama, as afirmativas corretas são:

- (A) Somente I.
- (B) I e II.
- (C) I e III.
- (D) II, III e IV.
- (E) III e IV.

QUESTÃO 20

Uma estudante escreve 4 folhas a cada dia que estuda. Ela usa cadernos de 98 folhas limpas, e termina de usar o caderno quando ele tem menos de 4 folhas disponíveis (limpas) para o seu uso. Sabendo que ela estuda somente em dias úteis, quantos cadernos ela precisará durante um ano, considerando que o ano tem 251 dias úteis.

- (A) 8.
- (B) 9.
- (C) 10.
- (D) 11.
- (E) 12.

**NOÇÕES DE INFORMÁTICA
QUESTÃO 21**

Em se tratando de MS-Windows 7, assinale a alternativa que apresenta o atalho para abrir o menu Iniciar:

- (A) Ctrl + R.
- (B) Ctrl + Esc.
- (C) Ctrl + V.
- (D) Ctrl + W.
- (E) Caps + U.

QUESTÃO 22

Sobre a função “responder” no MS-Outlook 2016, é possível afirmar:

- (A) O texto original do remetente não será mantido.
- (B) Ao clicar em "Responder", o Outlook abrirá uma nova janela de composição de e-mail com o endereço de e-mail do remetente já preenchido no campo "Para:".
- (C) O anexo será mantido na mensagem.
- (D) O campo “Assunto” não será preenchido automaticamente.
- (E) O campo “Para” deverá ser preenchido.

QUESTÃO 23

O Microsoft Outlook é principalmente uma ferramenta de comunicação e gerenciamento de informações pessoais, e muitas tarefas específicas exigem software dedicado para serem realizadas com eficiência. São funções do MS-Outlook 2016, EXCETO:

- (A) Enviar e Receber E-mails.
- (B) Desenvolvimento de Software.
- (C) Agendar Compromissos e Reuniões.
- (D) Gerenciar Contatos.
- (E) Arquivar E-mails e Organizar Pastas.

QUESTÃO 24

Roberto trabalha em um escritório de contabilidade, e precisa entregar uma Nota Fiscal que está em arquivo PDF para o seu cliente, para isso, ele deve:

- (A) Digitalizar o documento, que envolve a conversão de uma cópia física em um formato digital, geralmente um arquivo PDF, imagem ou texto.
- (B) Digitalizar o documento, que envolve a conversão de uma cópia digital em um formato físico.
- (C) Imprimir o documento, que envolve a criação de uma cópia física em papel ou outro meio impresso.
- (D) Imprimir o documento, que envolve a conversão de uma cópia física em um formato digital, geralmente um arquivo PDF, imagem ou texto.
- (E) Digitalizar o documento, que envolve a criação de uma cópia física em papel ou outro meio impresso.

QUESTÃO 25

Leia o trecho abaixo e assinale a alternativa que complete corretamente a lacuna:

O _____ é um serviço de armazenamento em nuvem que permite aos usuários armazenar, sincronizar e compartilhar arquivos e documentos online. Ele oferece a capacidade de acessar seus arquivos a partir de qualquer dispositivo com conexão à internet e facilita a colaboração em documentos compartilhados.

- (A) Microsoft OneDrive.
- (B) Microsoft Excel.
- (C) Microsoft OneNote.
- (D) Microsoft Outlook.
- (E) Microsoft Word.

**CONHECIMENTOS ESPECÍFICOS
QUESTÃO 26**

De acordo a Lei nº 8.080/1990 que dispõe sobre as condições para a promoção, proteção e recuperação da saúde, a organização e o funcionamento dos serviços correspondentes e dá outras providências. Complete a lacuna:

A saúde é um _____ do ser humano, devendo o Estado prover as condições indispensáveis ao seu pleno exercício.

- (A) direito suplementar
- (B) direito subordinado ao direito à educação
- (C) direito fundamental
- (D) direito voluntário
- (E) direito exclusivo dos profissionais de saúde

QUESTÃO 27

Assinale a alternativa que completa corretamente as lacunas.

_____ Trata-se de um tipo de demência, mas que provoca uma deterioração progressiva, global e irreversível de algumas funções cognitivas. A memória é a mais afetada, porém, os sintomas também surgem na dificuldade de lidar com a concentração, na falta de atenção, na dificuldade de articular o pensamento e usar a linguagem etc.

_____ é degenerativa e progressiva, afetando partes cerebrais. Ela altera principalmente os movimentos do corpo, provocando tremor, lentidão, desequilíbrio, falta de reflexo e até rigidez involuntária dos músculos.

_____ É uma espécie de derrame cerebral, e os sintomas incluem problemas para andar, falar ou até mesmo compreender coisas simples. Pode ocorrer paralisia ou dormência da face, da perna ou do braço — geralmente, em um lado do corpo. Quando acontece, provoca dificuldade de fala, de compreensão e de alimentação, por exemplo.

- (A) Parkinson - Alzheimer - Acidente Vascular Cerebral (AVC)
- (B) Parkinson - Acidente Vascular Cerebral (AVC) - Alzheimer
- (C) Alzheimer – Parkinson - Acidente Vascular Cerebral (AVC)
- (D) Acidente Vascular Cerebral (AVC) - Alzheimer - Parkinson
- (E) Acidente Vascular Cerebral (AVC) - Parkinson - Alzheimer

QUESTÃO 28

Analise os itens a seguir atribuindo (V) para Verdadeira e (F) para Falsa, em seguida assinale a alternativa com a sequência correta.

Há vários fatores que influenciam nos níveis de **pressão arterial**, entre eles:

- () Obesidade;
 - () Níveis altos de colesterol;
 - () Falta de atividade física.
- (A) V- F -V
(B) F- V- V
(C) V- V -F
(D) V -V -V
(E) F -F -V

QUESTÃO 29

Complete a lacuna e assinale a alternativa correta de acordo com a Lei Federal 8.142/1990.

O Conselho de Saúde, em _____ e deliberativo, órgão colegiado composto por representantes do governo, prestadores de serviço, profissionais de saúde e usuários, atua na formulação de estratégias e no controle da execução da política de saúde na instância correspondente, inclusive nos aspectos econômicos e financeiros, cujas decisões serão homologadas pelo chefe do poder legalmente constituído em cada esfera do governo.

- (A) caráter permanente
- (B) caráter temporário
- (C) caráter deliberativo
- (D) caráter normativo
- (E) caráter executivo

QUESTÃO 30

Analise os itens a seguir de acordo com o **Reanimação Cardiopulmonar** atribuindo (V) para Verdadeira e (F) para Falsa, em seguida assinale a alternativa com a sequência correta.

São procedimentos corretos para procedimento de reanimação:

- () Verificar os sinais de respiração por meio de sons ou movimentos do tórax. Se a pessoa não respira ou sofre para respirar, deite-a de barriga para baixo em uma superfície rígida;
 - () Ajoelhe-se ao lado da vítima, na altura dos ombros dela, e localize o centro do tórax, entre os mamilos;
 - () Posicione os braços estendidos com os dedos entrelaçados, colocando uma mão sobre a outra, apoiando-se no centro do peito;
- (A) V- F -F
(B) F- V- V
(C) V- F -V
(D) V -V -V
(E) F -V -F

QUESTÃO 31

Complete a lacuna de acordo com a Constituição da República Federativa do Brasil.

A seguridade social compreende um conjunto integrado de ações de iniciativa dos Poderes Públicos e da sociedade, destinadas a assegurar os _____ direitos _____ relativos _____.

- (A) à saúde, à previdência e à assistência social.
- (B) à educação, à saúde e à assistência social.
- (C) à previdência, livre iniciativa e à assistência social.
- (D) à assistência comunitária, à educação e o empreendedorismo.
- (E) à assistência médica, à educação e ao bem-estar social.

QUESTÃO 32

De acordo a Lei Federal 8.080. analise as afirmativas abaixo atribuindo (V) para Verdadeira e (F) para Falsa, em seguida assinale a alternativa com a sequência correta.

() O Conselho Nacional de Secretários de Saúde (Conass) e o Conselho Nacional de Secretarias Municipais de Saúde (Conasems) são reconhecidos como entidades representativas dos entes estaduais e municipais para tratar de matérias referentes à saúde e declarados de utilidade pública e de relevante função social, na forma do regulamento.

() O Conass e o Conasems receberão recursos do orçamento geral da União por meio do Fundo Nacional de Saúde, para auxiliar no custeio de suas despesas institucionais, podendo ainda celebrar convênios com a União.

() Os Conselhos de Secretarias Municipais de Saúde (Cosems) são reconhecidos como entidades que representam os entes municipais, no âmbito estadual, para tratar de matérias referentes à educação, desde que vinculados institucionalmente ao Conasems, na forma que dispuserem seus estatutos.

- (A) V- F -F
- (B) F- V- V
- (C) V- F -V
- (D) V -V -V
- (E) V -V -F

QUESTÃO 33

Analise os itens abaixo de acordo com a Lei e 8.142/1990.

Os recursos do Fundo Nacional de Saúde (FNS) serão alocados como:

I - despesas de custeio e de capital do Ministério da Saúde, seus órgãos e entidades, da administração direta apenas.

II - investimentos previstos no Plano anual do Ministério da Saúde.

III - cobertura das ações e serviços de saúde a serem implementados pelos Municípios, Estados e Distrito Federal.

IV - investimentos previstos em lei orçamentária, de iniciativa do Poder Legislativo e aprovados pelo Congresso Nacional.

Está(ão) incorreta(s) a(s) assertiva(s):

- (A) I, II e III apenas.
- (B) I e II apenas.
- (C) II e IV apenas.
- (D) II, III e IV apenas
- (E) I, II, III e IV.

QUESTÃO 34

Assinale a alternativa correta. A hipertensão arterial ou pressão alta é uma doença crônica caracterizada pelos níveis elevados da pressão sanguínea nas artérias. Ela acontece quando:

- (A) Pressão sanguínea abaixo de 90/60 mmHg.
- (B) Os valores das pressões máxima e mínima são iguais ou ultrapassam os 140/90 mmHg (ou 14 por 9).
- (C) Pressão sanguínea igual a 120/80 mmHg.
- (D) Os valores das pressões máxima e mínima ultrapassam os 100/30 mmHg (ou 1 por 3).
- (E) Níveis elevados de colesterol no sangue.

QUESTÃO 35

De acordo com a Lei e 8.142/1990. O Sistema Único de Saúde (SUS), de que trata a Lei nº 8.080, de 19 de setembro de 1990, contará, em cada esfera de governo, sem prejuízo das funções do Poder Legislativo, com as seguintes instâncias colegiadas. Quais das alternativas abaixo é uma dessas instâncias?

- (A) O Parlamento de Saúde.
- (B) O Conselho de Educação.
- (C) A Conferência de Saúde.
- (D) A Assembleia de Bem-Estar.
- (E) O Fórum de Cultura.

QUESTÃO 36

A excessiva flexão ou extensão cervical em decorrência de estresses emocionais, a sobrecarga funcional decorrente do manuseio ou transporte de objetos pesados em um ombro e a execução de atividades que impliquem na elevação dos membros superiores são, entre outros, fatores importantes relacionados à instalação de Síndrome Dolorosa Miofascial (SDM) no músculo:

- (A) Esternocleidomastóideo.
- (B) Trapézio.
- (C) Esplênio da cabeça.
- (D) Deltoide.
- (E) Escaleno.

QUESTÃO 37

Responda verdadeiro (V) ou falso (F) e assinale a alternativa que traz a sequência correta:

Em doentes com síndrome fibromiálgica, o exame físico revela dor sediada:

- Nos músculos suboccipitais.
- Nos processos transversos de C3 a C5.
- Na borda superior do trapézio e no músculo supraespinhoso.
- 2 cm acima do epicôndilo lateral do cotovelo

- (A) V – V – F – F.
- (B) V – V – V – F.
- (C) V – F – V – F.
- (D) F – F – V – V.
- (E) F – V – F – V.

QUESTÃO 38

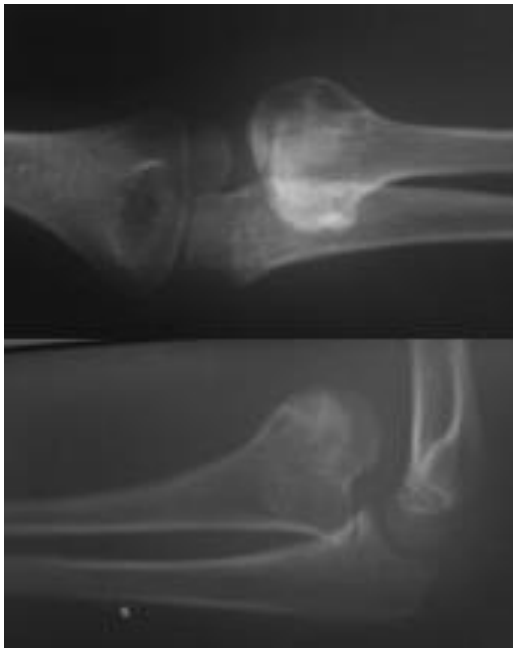
_____ é uma linha de osso denso (branca) que envolve a lesão. Quando presente, facilita a identificação de lesões geográficas, pois acentua a delimitação da lesão. É, portanto, relacionada a lesões de crescimento lento e caráter pouco agressivo. A maioria dos tumores benignos apresenta essa reação óssea.

Assinale a alternativa que preenche corretamente a lacuna do texto:

- (A) Esclerose marginal.
- (B) Esclerose cortical.
- (C) Espessamento cortical.
- (D) Reação Periosteal Organizada compensada.
- (E) Reação Periosteal Organizada descompensada.

QUESTÃO 39

Considere a imagem a seguir:



As radiografias revelam Osteocondroma da porção:

- (A) Proximal da ulna.
- (B) Distal da ulna.
- (C) Proximal do úmero.
- (D) Proximal do rádio.
- (E) Distal do úmero.

QUESTÃO 40

O ortopedista identifica a presença de marcha por insuficiência de quadríceps quando:

- (A) há exagero de movimentação, com arremesso casual dos membros, tronco e cabeça em várias direções.
- (B) o toque do calcanhar é feito com muita intensidade, produzindo um som típico.
- (C) o paciente apresenta uma marcha com uma postura típica de flexão da cabeça, tronco, ombro e cotovelo, punhos, joelhos e tornozelos, com passos curto de maneira lenta, rígida e arrastada.
- (D) o tronco inclina-se exageradamente para o lado do apoio.
- (E) a pessoa coloca a mão no joelho para bloqueá-lo, na fase de apoio.

QUESTÃO 41

Na deficiência do tríceps sural, quando debilitado, o paciente tem a marcha com as seguintes características:

- (A) a marcha é quase normal quando nivelada.
- (B) o joelho cede na fase de apoio, a não ser que o doente flexione o tronco para frente na fase de apoio do membro afetado.
- (C) o doente hiperestende seu tronco para trazer o centro de gravidade para posterior.
- (D) o doente eleva a pelve do lado posto à lesão.
- (E) marcha em calcâneo ou marcha do pé plano.

QUESTÃO 42

Sobre a classificação de Ellis para fratura da diáfise da tíbia, pelo mecanismo causador da fratura, classifica-se como leve casos de fratura:

- (A) Transversa.
- (B) Helicoidal.
- (C) Oblíqua.
- (D) Em galho verde.
- (E) Fragmentada.

QUESTÃO 43

Na fratura da diáfise da tíbia, o processo de consolidação que ocorre após a fixação com haste intramedular evolui em fases, sendo:

- (A) a primeira a fase de inflamação, seguida da fase de reparação e finalmente a de remodelação.
- (B) a primeira a fase de inflamação, seguida da fase de remodelação e finalmente a de reparação.
- (C) a primeira a fase de reparação, seguida da fase de inflamação e finalmente a de remodelação.
- (D) a primeira a fase de reparação, seguida da fase de remodelação e finalmente a de inflamação.
- (E) a primeira a fase de remodelação, seguida da fase de inflamação e finalmente a de reparação.

QUESTÃO 44

A fratura da diáfise da tíbia é a causa mais frequente de síndrome do compartimento e, sem um diagnóstico correto e precoce que leve a um tratamento também precoce, leva a sequelas irreparáveis. Sobre o tema, considere os itens:

I - A suspeita clínica é o principal elemento para o diagnóstico precoce da síndrome do compartimento. Nos casos suspeitos é fundamental se manter uma vigilância contínua com avaliação seriada do membro acometido.

II - Dor desproporcional à lesão e que se agrava com a tensão passiva da musculatura acometida é um dos sinais mais precoces e sensíveis da síndrome do compartimento.

III - A palpação de aumento da pressão e firmeza no compartimento é o único e mais precoce achado clínico objetivo. Na grande maioria dos casos, a perfusão periférica está mantida e os pulsos arteriais também, portanto, são maus sinais para o diagnóstico precoce.

É correto o que se afirma em:

- (A) I e II, apenas.
- (B) I e III, apenas.
- (C) II e III, apenas.
- (D) I, II e III.
- (E) III, apenas.

QUESTÃO 45

Sobre as fraturas de terço distal do antebraço, a fratura de Barton é assim descrita:

- (A) Fratura intra-articular marginal da ulna de fragmento dorsal.
- (B) Fratura intra-articular marginal de estiloide.
- (C) Fratura extra-articular de terço dorsal de rádio, sem comunicação.
- (D) Fratura extra-articular de terço dorsal de rádio, com comunicação.
- (E) Fratura do terço distal do rádio, com comprometimento marginal dorsal e luxação do carpo.

QUESTÃO 46

O processo em que a falange distal não consegue elevar-se ativamente, caindo dobrada a ponta do dedo, é o achado semiológico denominado:

- (A) Dedo em cisne.
- (B) Dedo em gatilho.
- (C) Dedo em martelo.
- (D) Dedo em garra.
- (E) Dedo ceifante.

QUESTÃO 47

Considere a alternativa que descreve, corretamente, a epitrocleíte:

- (A) É uma inflamação dos tendões do cotovelo na zona de inserção dos músculos extensores do punho e dos dedos.
- (B) Depósito de cálcio que causa uma proeminência óssea que aparece na parte anterior do calcânhar, mais propriamente na base do calcâneo.
- (C) Processo em que ocorre a fratura ao nível da cartilagem de crescimento.
- (D) Condição musculoesquelética caracterizada pelo desgaste na cartilagem que ocorre naturalmente com o aumentar da idade, ou secundariamente devido, por exemplo, ao excesso de peso, desvios no eixo do joelho ou traumatismo com fratura ou lesão de ligamentos cruzados.
- (E) Doença osteoarticular mais frequente, que se inicia por degeneração da cartilagem e dos ossos abaixo dela, constituída por um tecido rico em proteínas, fibras colágenas e células

QUESTÃO 48

Bota _____ é a órtese que adveio da necessidade de substituição do gesso nos membros inferiores, em alguns tratamentos em que o mesmo mostrava não resultar totalmente, ou até com efeitos secundários indesejáveis.

Assinale a alternativa que preenche, corretamente, a lacuna do texto:

- (A) Unna.
- (B) Walker.
- (C) Daivson.
- (D) Halls.
- (E) Trekking.

QUESTÃO 49

Considere a radiografia a seguir:



A imagem demonstra detalhe de radiografia do pé em incidência oblíqua mostrando alteração do contorno e do formato do osso:

- (A) Navicular e do Calcâneo.
- (B) Cuboide e segundo cuneiforme.
- (C) Calcâneo e talo.
- (D) Navicular e segundo cuneiforme.
- (E) Talo e Navicular.

QUESTÃO 50

Sobre o Teste de Duchene, para avaliação do quadril, considere os itens:

I - avalia a força do músculo glúteo médio.

II - o examinador pede para o paciente ficar de pé e verifica as costas do paciente para observar as pequenas depressões que se superpõem às espinhas ilíacas anterossuperiores.

III - o teste é positivo quando a pelve do lado oposto à extremidade que suporta o peso cai, denotando a fraqueza ou paralisia do glúteo médio.

É correto o que se afirma em:

- (A) I e II, apenas.
- (B) I e III, apenas.
- (C) II e III, apenas.
- (D) I, II e III.
- (E) III, apenas.

