

SUPERIOR COMPLETO

CARGO 55: PROFESSOR LICENCIATURA PLENA - MATEMÁTICA



MANHÃ



FUNDAÇÃO
CETAP

PREFEITURA MUNICIPAL
DE ÓBIDOS/PA

INSTRUÇÕES ESPECIAIS

- 01** Você está recebendo o seu Caderno de Questões, contendo 50 (cinquenta) questões objetivas de múltipla escolha, numeradas de 01 a 50, em ordem sequencial. Confira a sequência numérica de seu Caderno de Questões antes de iniciar a resolução, assim como o número de páginas, comunicando, imediatamente, ao Fiscal de Sala, em caso de repetição ou ausência de questão ou página.
- 02** Você deve conferir, na capa do Caderno de Questões, o nível e o cargo a que este Caderno de Questões se refere. Caso você tenha recebido um Caderno de Questões que não corresponda ao mesmo nível e cargo descritos no seu Cartão Resposta, comunique imediatamente ao Fiscal de Sala e exija o Caderno de Questões correto.
- 03** As respostas das questões objetivas de múltipla escolha do Caderno de Questões deverão ser transcritas para o Cartão Resposta com caneta esferográfica de tinta azul ou preta fabricada em material transparente.
- 04** Para cada questão da Prova Objetiva de Múltipla Escolha existirão 04 (quatro) alternativas de resposta (A, B, C e D), das quais apenas uma será correta, de acordo com o comando da questão. A marcação de mais de uma no Cartão Resposta anula, automaticamente, a resposta da questão.
- 05** O tempo máximo disponível para realização da prova é de 3h30 (três horas e trinta minutos), já incluído o tempo destinado à identificação e ao preenchimento do Cartão Resposta.
- 06** Somente depois de decorridos 120 minutos do início da prova, o candidato poderá entregar o seu Caderno de Questões e o seu Cartão Resposta, e retirar-se da sala de prova.
- 07** Os 3 (três) últimos candidatos só poderão sair da sala de prova juntos.
- 08** Será permitido ao candidato copiar o gabarito da prova e levar consigo o Caderno de Questões desde que nos últimos 30 (trinta) minutos antes do término da prova.

ATENÇÃO

Escreva no espaço apropriado do **Cartão Resposta**, com a sua caligrafia usual, a seguinte “frase mestra” de Luiz Felipe Pondé:

“Toda virtude verdadeira é silenciosa e humilde.”

A transcrição da “frase mestra” é obrigatória e servirá para identificar o Cartão Resposta do candidato, bem como possibilitar o Exame Pericial Grafotécnico, quando for o caso. A falta da transcrição poderá ocasionar a eliminação do candidato no presente concurso público.

PREFEITURA MUNICIPAL
DE ÓBIDOS/PA
CONCURSO PÚBLICO N.º 01/2022

Língua Portuguesa

O texto seguinte servirá de base para responder às questões de 1 a 15.

OMISSÃO E DESUMANIDADE

A desnutrição dos ianomâmis envergonha o país.

A TRAGÉDIA que ora acomete o povo ianomâmi, em Roraima, resulta de uma perversa mistura recorrente na história do Brasil: omissão e incompetência. É um vexame internacional que se soma a outros, quando se trata de questões envolvendo a Amazônia.

A mesma combinação de omissão e incompetência que acabou explodindo no delírio das invasões nos palácios dos três poderes, em 8 de janeiro, se revela agora no descaso com os ianomâmis. Nesse último caso, acrescenta-se um grau inimaginável de desprezo ao ser humano, à cultura e aos povos que habitavam o Brasil antes da colonização.

Elegantes e engajados do Brasil procuram causas humanitárias e alguns se voltam até para meritórias iniciativas no exterior, mas nós, como tomadores de decisão e formadores de opinião, não estamos sintonizados com a questão dos povos indígenas brasileiros, não sabemos como lidar adequadamente com a situação. Uma barreira de descaso e preconceito nos afasta do Brasil profundo e original.

A imprensa, tão vigilante para criticar, tampouco esteve devidamente atenta à tragédia que vem acontecendo há muito tempo no território que habita os ianomâmis. O pouco-caso com os povos indígenas é histórico em nosso país, incluindo a falta de proteção a seu hábitat e seus costumes. Tratar do tema oscilou entre a alegoria, o paternalismo e o descaso.

Por outro lado, busca-se ampliar as áreas de reservas indígenas, que já somam mais de 13% do território nacional. Antes de simplesmente ampliar áreas, que se definam determinadas políticas públicas e não somente para os povos originários. Que elas abranjam também caçaras e quilombolas, por exemplo. Devemos saber o que eles querem de suas vidas, quais as suas necessidades e aspirações. E qual o grau de comprometimento que a nação tem com os compromissos constitucionais em direção a eles.

O país, enquanto sociedade e governo, deve dar prioridade à questão. Mas ela precisa envolver todo o assunto, especialmente aspectos básicos da vida, como saúde, segurança, educação, atividade econômica, preservação do meio ambiente e da cultura. Os povos indígenas devem ser cuidados e protegidos em seus direitos. Assim como suas terras. Protegê-los é inseri-los verdadeiramente na agenda nacional.

Também se deve considerar a monetização, desde que de forma sustentável, de seus recursos naturais. Muitas tribos querem explorar seus recursos naturais e terminam seduzidas pelo lucro fácil da derrubada indiscriminada de árvores ou pelo garimpo ilegal. Essa é uma realidade que deve ser combatida - ao passo que o

desenvolvimento sustentável deve ser estimulado.

A busca pela solução à questão indígena deve ser imediata não apenas a trágica situação dos ianomâmis. E toda a nossa elite, distante desses povos, precisa se engajar nessa tarefa, bem como as Forças Armadas, a Defesa Civil, as organizações não governamentais, os empresários e a sociedade civil. Urge acabar com essa crise humanitária e inserir a questão de forma definitiva na agenda nacional.

Fonte: ARAGÃO, Murilo. Veja. Abril, 01/02/2023.

Questão 01

Em "(...) atenta à tragédia (...)", é correto afirmar que:

- (A) há emprego incorreto do acento grave.
- (B) a preposição pedida por "atenta" é somente "em".
- (C) "à tragédia" é objeto indireto.
- (D) exemplifica uma regência nominal.

Questão 02

Em: "Tratar do tema oscilou entre a alegoria, o paternalismo e o descaso.", não há presença de:

- (A) preposição.
- (B) substantivo.
- (C) adjetivo.
- (D) verbo.

Questão 03

O uso das vírgulas em: "Tratar do tema oscilou entre a alegoria, o paternalismo e o descaso." ocorre:

- (A) separando aposto explicativo.
- (B) separando orações coordenadas assindéticas.
- (C) separando termos coordenados em enumeração.
- (D) isolando algumas orações intercaladas.

Questão 04

Sobre a crônica, não se pode afirmar que:

- (A) tematiza o descaso contra povos originários.
- (B) omissão e incompetência só existem em relação às minorias da nação.
- (C) a autora se compromete com a falta de engajamento à causa indígena.
- (D) o registro da TRAGÉDIA é ratificado pelos caracteres aumentados.

Questão 05

A segunda oração em: "Urge acabar com essa crise humanitária (...)" exerce a função em relação à principal de:

- (A) sujeito.
- (B) objeto direto.

- (C) predicativo.
- (D) complemento nominal.

Questão 06

O valor semântico de "monetização" no texto é de:

- (A) extração estatal das riquezas.
- (B) manutenção intocável de riqueza.
- (C) preservação do meio.
- (D) transformar em lucro, dar rentabilidade.

Questão 07

Não há relação sinonímica em:

- (A) meritórias - louvável.
- (B) acomete - desafrontar.
- (C) oscilou - hesitou.
- (D) hábitat - ecossistema.

Questão 08

A relação coesiva entre termos falhou na identificação em:

- (A) Parágrafo 1: "(...) que se soma a outros (...)" | (outros/vexames).
- (B) Parágrafo 6: "Protegê-los é inseri-los (...)" | (los/povos indígenas).
- (C) Parágrafo 7: "Muitas tribos querem explorar seus recursos naturais (...)" | (seus/das tribos).
- (D) Parágrafo 5: "Que elas abranjam também caiçaras e quilombolas (...)" | (elas/populações originárias).

Questão 09

Há correta nomeação dos marcadores do discurso em todas as alternativas, exceto em:

- (A) Parágrafo 2: "Nesse último caso (...)" - enumeração.
- (B) Parágrafo 6: "Assim como suas terras." - ênfase.
- (C) Parágrafo 7: "(...) ao passo que (...)" - exemplificação.
- (D) Parágrafo 3: "(...) mas nós (...)" - oposição.

Questão 10

A relação "coletivo e elemento" agrupado não está adequada em:

- (A) povo - chusma.
- (B) árvores - renque.
- (C) garimpeiros - junta.
- (D) índios - tribo.

Questão 11

Em: "Protegê-los é inseri-los verdadeiramente na agenda nacional.", a agenda nacional metaforiza:

- (A) um pragmático plano de inserção cidadã.
- (B) planos assistencialistas de combate à pobreza.
- (C) a cobrança mais efetiva à FUNAI.
- (D) uma preocupação em listar os povos primitivos para estudo.

Questão 12

Assinale a alternativa em que há, sequenciadas, palavras com dígrafo, encontro consonantal e encontro vocálico.

- (A) tomadores - seduzidas - Amazônia.
- (B) barreiras - original - indígena.
- (C) garimpo - tribo - Roraima.
- (D) mistura - formadores - causa.

Questão 13

Os prefixos das palavras têm a mesma função semântica em:

- (A) desumanidade - inimaginável.
- (B) ilegal - reduzidas.
- (C) internacional - incompetente.
- (D) devidamente - descaso.

Questão 14

Em: "A TRAGÉDIA que ora acomete o povo ianomâmi, em Roraima, (...)", é inadequado afirmar do termo "ora":

- (A) tem valor semântico de "neste exato momento".
- (B) é uma conjunção alternativa.
- (C) pode ser substituída por "agora".
- (D) no contexto, é um advérbio.

Questão 15

Em: "Elegantes e engajados do Brasil procuram causas humanitárias (...)", além da ironia presente no excerto, há também a figura de linguagem:

- (A) prosopopeia.
- (B) silepse.
- (C) eufemismo.
- (D) metonímia.

Informática

Questão 16

Um usuário está com uma tela de navegação da WEB aberta em seu navegador e simultaneamente está criando uma apresentação do Power Point 2010. Durante a navegação, este usuário deseja inserir parte do que está visualizando no seu navegador web como uma figura dentro de um dos slides da apresentação. O usuário então volta, sem passar por outra janela e sem fechar a página do navegador, ao Power Point e no slide que deseja inserir a referida imagem deve fazer os seguintes passos:

- (A) ir na aba "Inserir", depois a opção "SmartArt" e selecionar "Página WEB" para então fazer o recorte da tela a ser inserida.
- (B) ir na aba "Exibir", depois a opção "Nova janela" e selecionar "Página WEB" para então fazer o recorte da tela a ser inserida.
- (C) ir na aba "Inserir", depois a opção "Instantâneo" e selecionar "Recorte de Tela" para então fazer o recorte da tela a ser inserida.
- (D) ir na aba "Inserir", depois a opção "Imagens" e selecionar "Imagens on-line" para então fazer o recorte da tela a ser inserida.

Questão 17

Em relação aos conceitos de organização e gerenciamento de informações, arquivos, pastas e programas, e estando em ambiente Windows 10, assinale a opção correta:

- (A) a "Área de Trabalho Pública", que é uma pasta que pode ser acessada por todos os usuários locais de um microcomputador, pode ter subpastas.
- (B) a pasta "Documentos" não pode ter subpastas, pois já é uma pasta única para armazenagem de documentos como arquivos de texto, planilha e apresentações.
- (C) atalhos que estão na "Área de Trabalho Pública" não podem ser de forma alguma deletados por nenhum usuário.
- (D) todos os arquivos da pasta "Arquivos de Programas" obrigatoriamente possuem extensão de executáveis, tais como .exe , .bat e .msi .

Questão 18

Um arquivo do Word 2010 chamado "concurso.docx" está sendo editado pelo usuário em um ambiente de Windows 10 quando este resolve compactá-lo usando uma ferramenta de compressão para o formato ZIP. Supondo que este usuário faça todos os procedimentos corretos para esta compressão e resolve que o nome escolhido do arquivo compactado (que terá unicamente este arquivo) foi concur.zip e que teclou <enter> como padrão em qualquer linha ou tela questionada pelo compactador. No ato este usuário não fechou a edição do referido arquivo docx. Sobre o arquivo concur.docx é

correto afirmar que:

- (A) será criado com a última versão salva do arquivo concurso.docx .
- (B) será criado, mas seu conteúdo será vazio.
- (C) será criado com a versão mais recente em edição pelo usuário do arquivo concurso.docx .
- (D) não será criado, pois o arquivo que este deveria conter estava aberto.

Questão 19

Em uma Escola, a avaliação dos alunos é feita em três etapas, AV1, AV2 e AV3, nas quais são atribuídas notas de 0 a 10 para cada uma destas avaliações. As AV1 e AV2 têm peso 3 e a AV3 tem peso 4 no resultado final de cada aluno (ver tabela criada no Excel 2010 com a nota de três alunos):

	A	B	C	D	E
1	Aluno	AV1	AV2	AV3	Resultado
2	José	5,0	9,0	3,0	5,40
3	Maria	8,0	8,0	6,0	
4	Pedro	6,5	6,5	7,5	6,90

Qual fórmula, dentre as apresentadas a seguir fará o cálculo correto do resultado da aluna Maria (célula E3):

- (A) $=((B3*3)+(C3*3)+(D3*4))/3$
- (B) $=MÉDIAPONDER(B3:D3;3,3,4)$
- (C) $=MÉDIA(B3;C3;D3)$
- (D) $=((B3*3)+(C3*3)+(D3*4))/10$

Questão 20

Uma Firewall que faz o perímetro entre a rede local e a Internet precisa mudar os endereços internos da rede local para poder permitir o acesso à rede mundial de computadores bem como suas respostas de volta ao host solicitante. Este dispositivo faz isso lançando mão de um recurso chamado:

- (A) NAT
- (B) DHCP
- (C) Ipconfig
- (D) DNS

Atualidades

Questão 21

"Genes de povos amazônicos pode ajudar a combater a Doença de Chagas, aponta pesquisa.". (Fonte: oliberal.com. Data: 15.04.2023). Sobre o assunto, apenas não se pode afirmar:

- (A) Outros mecanismos de transmissão são a transfusão de sangue do doador portador da doença, a transmissão vertical via placenta (mãe para filho), acidentes em laboratórios e a ingestão de alimentos contaminados. Na região amazônica, o açai contaminado com fezes do 'barbeiro' é um dos principais riscos.
- (B) As informações genéticas foram comparadas com as de outros povos das Américas e da Ásia, chegando à conclusão de que as populações nativas da maior floresta tropical do mundo apresentam variações em três genes específicos - o que os torna mais resistentes a Chagas.
- (C) Segundo o Ministério da Saúde, maior parte das infecções ocorrem no Sul.
- (D) Um estudo da Universidade de São Paulo (USP) aponta que povos amazônicos sofrem menos com a doença e isto se deve a uma característica genética dessa população.

Questão 22

"Inteligência artificial: saiba como o Chat GPT pode alavancar carreiras e resultados de empresas.". (Fonte: oliberal.com. Data: 01.04.2023). Sobre o Chat GPT, analise as afirmações seguintes e marque a alternativa correta:

I- É ainda uma ferramenta de inteligência artificial que não está chegando às mãos da população.

II- O Chat GPT consiste em uma ferramenta que desempenha funções simulando a linguagem humana, razão pela qual criou resistência em alguns profissionais que temem que suas ocupações sejam substituídas por robôs.

III- É possível utilizar a inovação tecnológica para otimizar tarefas e alavancar carreiras, afinal, a inteligência artificial, se combinada com o trabalho de um ser humano, pode ter um importante papel no meio corporativo.

- (A) Apenas as afirmativas II e III estão corretas.
- (B) Apenas as afirmativas I e II estão corretas.
- (C) Apenas as afirmativas I e III estão corretas.
- (D) Todas as afirmativas estão corretas.

Questão 23

"Radar vai monitorar garimpo ilegal e alertar desmatamento. A ferramenta será utilizada inicialmente para identificar atividades de mineração ilegal." (Fonte: www.dol.com.br. Data: 14.04.2023). A respeito deste

monitoramento, apenas não se pode afirmar:

- (A) A ferramenta será utilizada inicialmente para identificar atividades de mineração ilegal na Região de Integração Tapajós, sudoeste do Pará. Após essa etapa, haverá a expansão do uso para as demais regiões do Estado.
- (B) A utilização do Radar Mining Monitoring (Rami) visa prevenir e monitorar a ocorrência de ilícitos ambientais em áreas de garimpo ilegal e do agronegócio.
- (C) Além de monitorar atividades minerárias ilegais, o Radar Mining Monitoring (Rami) será usado para fiscalizar empreendimentos licenciados, colaborando para monitorar as áreas licenciadas para a mineração, a fim de saber se o empreendimento está cumprindo como foi determinado no momento do licenciamento.
- (D) A iniciativa é da Secretaria de Estado de Meio Ambiente e Sustentabilidade do Pará (Semas).

Questão 24

"MJSP edita portaria com novas diretrizes para redes sociais após ataques nas escolas.". (Fonte: Ministério da Justiça e Segurança Pública. Data: 12.04.2023). Medida do Ministério da Justiça e Segurança Pública é resultado da onda de violência que vem ocorrendo nas escolas brasileiras. Sobre o assunto, apenas não se pode afirmar:

- (A) O ministro destacou que a regulamentação será voltada para ameaças contra estudantes, crianças, adolescentes, adultos e idosos.
- (B) A portaria terá orientações para atuação da Secretaria Nacional do Consumidor (Senacon) - já que as redes sociais também se enquadram nas relações de consumo, reguladas pelo Código de Defesa do Consumidor.
- (C) O documento dá diretrizes específicas para as empresas, como a retirada imediata de conteúdos após a solicitação das autoridades competentes, avaliação sistêmica de riscos, adoção de medidas visando evitar a disseminação de novas ameaças às escolas e uma política de moderação ativa de conteúdos nas redes.
- (D) A edição desta portaria visa a responsabilização das plataformas digitais na veiculação de conteúdos com apologia à violência nas escolas.

Questão 25

"Pessoas que incentivam as mulheres a remover o hijab serão processadas em tribunais criminais e não terão o direito de apelar contra qualquer condenação." (Fonte: UOL. Data: 15.04.2023). Marque a única alternativa em dissonância com o assunto da reportagem.

- (A) Um número crescente de mulheres iranianas incentiva o uso do véu desde a morte de uma mulher curda de 22 anos sob custódia da polícia da moralidade em setembro do ano passado.

- (B) Diversas celebridades e ativistas femininas também têm publicado fotos de si mesmas sem o véu nas redes sociais nos últimos meses.
- (C) A polícia iraniana instalou câmeras em locais públicos para identificar e penalizar mulheres sem véu, segundo a mídia iraniana. A polícia anunciou o plano.
- (D) Irã promete reprimir pessoas que incentivam mulheres a remover véu.

Legislação

O texto seguinte servirá de base para responder às questões de 26 a 28.

Com base na Lei n. 3.173/98, e suas alterações, analise as questões seguintes e marque a alternativa correta:

Questão 26

Sobre a "Progressão Horizontal", apenas não se pode afirmar:

- (A) A progressão horizontal, será concedida a cada 2 (dois) anos, por critério de avaliação aos servidores ativos.
- (B) A progressão horizontal também poderá ser concedida nos 2 (dois) primeiros anos de exercício profissional na Administração Pública.
- (C) Não será concedida progressão horizontal ao servidor em estágio probatório.
- (D) Não será concedida progressão horizontal ao servidor que não obtiver o grau mínimo de merecimento quando da avaliação de seu desempenho, de acordo com as normas previstas em regulamento específico.

Questão 27

A lotação dos servidores do Poder Executivo, em função desta Lei, será aprovada por Decreto do Prefeito Municipal, a partir de proposta do Secretário de Administração, respeitando-se o seguinte, exceto:

- (A) Os servidores do Quadro de Magistério serão lotados exclusivamente na Secretaria de Educação.
- (B) Os servidores do Quadro de Saúde serão lotados exclusivamente na Secretaria de Saúde.
- (C) O servidor não poderá ser lotado em localidade do município distinta daquela em que já serve.
- (D) Atendendo a necessidade da Administração Pública Municipal, o servidor poderá ser lotado em outro organismo, com sua anuência em cargo compatível com a que já exerce, desde que na localidade do município onde já serve.

Questão 28

Os cargos de provimento efetivo compõem o quadro de carreira e, seguindo a correlação de afinidade, a

natureza dos trabalhos e/ou o nível de conhecimento aplicado, serão alocados nos Grupos Ocupacionais seguintes:

- I- Administrativo;
- II- Fiscal;
- III- Operacional;
- IV- Saúde;
- V- Superior;
- VI- Técnico.

Estão corretos apenas os itens:

- (A) I, II, III, IV, V e VI.
- (B) I, II, III, IV e V.
- (C) I, II e III.
- (D) I, II, III e IV.

O texto seguinte servirá de base para responder às questões de 29 a 30.

Responda as questões seguintes com base na Lei n. 3.120/94, e suas alterações.

Questão 29

Sobre as regras da "ajuda de custo", apenas não se pode afirmar:

- (A) A ajuda de custo será calculada sobre a remuneração do servidor, conforme disposição em regulamento próprio, não podendo ser superior à importância correspondente a 03 (três) meses de vencimentos. E será arbitrada pela autoridade competente, considerando as novas condições de vida do servidor.
- (B) No caso de falecimento do servidor, na nova sede, ficam assegurados a sua família, ajuda de custos e transporte para a localidade de origem, no prazo máximo de 01 (um) ano, contado a partir do óbito.
- (C) A ajuda de custo visa compensar as despesas de viagem e instalação do servidor que, no interesse do serviço, passa a ter exercício em nova sede, com mudança de domicílio em caráter permanente, sendo paga após do deslocamento do servidor.
- (D) As despesas com transporte do servidor e de sua família, aí compreendidos passagem, bagagem e bens pessoais, correrão inteiramente por conta da administração.

Questão 30

A transferência constitui a passagem do servidor estável de cargo efetivo para outro de semelhante denominação, pertencente ao quadro de pessoal diverso, de órgão ou instituição do mesmo poder. A transferência poderá ser realizada, conforme o caso, da seguinte forma:

- I- A pedido do servidor, atendida a conveniência do

serviço;

II- De Ofício, de acordo com o interesse da administração; comprovada a vacância e necessidade do seu preenchimento desde que não traga prejuízos financeiros com locomoção ou mudança de residência do servidor transferido;

III- De cargo para outro de qualquer vencimento, no mesmo quadro, mediante o preenchimento de vaga.

Após a análise das assertivas, marque a alternativa correta:

- (A) Apenas as assertivas I e III estão corretas.
- (B) Todas as assertivas estão corretas.
- (C) Apenas as assertivas I e II estão corretas.
- (D) Apenas as assertivas II e III estão corretas.

Conhecimentos Teóricos- Metodológicos

Questão 31

O que é o Sistema de Avaliação da Educação Básica (SAEB)?

- (A) É um documento que define os direitos de aprendizagem de todos os alunos das escolas brasileiras.
- (B) São testes de língua portuguesa e matemática, aplicados em estudantes do quinto e do nono anos do ensino fundamental.
- (C) É uma prova que avalia as competências e as habilidades de jovens e adultos que não concluíram o ensino fundamental ou o ensino médio, na idade adequada.
- (D) É um conjunto de avaliações externas, em larga escala, que permitem realizar um diagnóstico da educação básica brasileira.

Questão 32

Analise as assertivas sobre afetividade como elemento mediador da aprendizagem e assinale a alternativa correta.

I. A afetividade é um componente importante para a construção do autoconceito e da autoestima, por isso o professor deve valorizar o desempenho do aluno em sala de aula.

POIS,

II. o sentimento de insucesso compromete o desempenho escolar, então, não é importante a relação afetiva entre professor e aluno na mediação do processo de ensino e aprendizagem.

- (A) A assertiva I é verdadeira; e a II é falsa.
- (B) As duas são assertivas verdadeiras e a II complementa o sentido da I.
- (C) A assertiva I é falsa; e a II é verdadeira.
- (D) As duas são verdadeiras, ainda que apresentem temáticas distintas.

Questão 33

Analise a declaração do professor, a seguir, para identificar a concepção de aprendizagem predominante em seu discurso:

O professor deve ajudar o aluno a aprender, em interação com os outros e o ambiente. O professor é aquele que ensina, mas que também aprende. Ele deve exercer a mediação entre o universal da sociedade e o particular do aluno, dando direcionamento ao processo de ensino e aprendizagem. Para exercer adequadamente seu papel, o professor deve conhecer a realidade com a qual trabalha, além de possuir competência teórica no que se refere a sua área de atuação. O professor deve criar condições para que o aluno aprenda e se desenvolva.

(Adaptado de LARA, A. F. L. et al. Concepções de desenvolvimento e de aprendizagem no trabalho do professor. Disponível em: <http://www.scielo.br/>. Acesso em: 27 fev. 2023.)

- (A) Concepção tecnicista.
- (B) Concepção apriorista.
- (C) Concepção empirista.
- (D) Concepção interacionista.

Questão 34

Considerando os componentes do processo de ensino, assinale a alternativa que define "objetivo".

- (A) Significa uma aferição ou um diagnóstico a serviço das necessidades de conhecimentos do aluno.
- (B) É o conjunto de ideias, princípios, hábitos ou conhecimentos que uma pessoa ensina ou comunica a outra.
- (C) Significa a intenção das ações, seu guia orientador e o alcance do que se pretende por fazer algo.
- (D) É um modelo de comportamento físico, social, intelectual e moral para o aluno, uma forma de comunicação com a cultura.

Questão 35

Com base nas concepções de Projeto Político-Pedagógico (PPP), analise as assertivas e assinale a alternativa correta.

I. O PPP é um instrumento com a proposta educacional da escola, a função e as responsabilidades que cada membro tem na comunidade escolar.

II. Torna-se desnecessário o PPP incluir a realidade socioeconômica e cultural em que a escola está inserida.

III. O PPP define a intenção e as estratégias da escola, servindo de diretriz para a gestão e para a organização das atividades pedagógicas, em determinado período.

- (A) A assertiva III é falsa; e as assertivas I e II são verdadeiras.
- (B) As assertivas I, II e III são falsas.

- (C) As assertivas I, II e III são verdadeiras.
(D) A assertiva II é falsa; e as assertivas I e III são verdadeiras.

Questão 36

Sobre a diversidade na educação, não é correto afirmar que:

- (A) o tema da diversidade se manifesta por meio de tradições, crenças, valores, expressões artísticas e culturais.
(B) o tema da diversidade destaca e valoriza algumas formas específicas de estar e existir no mundo.
(C) é um conceito que propõe a inclusão de todos os indivíduos e o respeito às suas diferenças.
(D) aborda o respeito às variedades de gênero, cor, religião e comportamento na escola e na sociedade.

Questão 37

A respeito da inclusão na educação, analise as assertivas e assinale a alternativa correta.

I. A educação inclusiva integra os alunos com Necessidades Educacionais Especiais (NEE), em escolas regulares.

II. São considerados alunos com NEE aqueles com deficiências visual, auditiva, intelectual, física, transtorno global de desenvolvimento e altas habilidades.

III. Na educação inclusiva, os espaços são adaptados para o convívio de todos, assim como os materiais utilizados nas atividades, porém a acessibilidade é desnecessária na escola.

- (A) Todas as assertivas são verdadeiras.
(B) Somente as assertivas I e III são verdadeiras.
(C) Somente as assertivas I e II são verdadeiras.
(D) Somente as assertivas II e III são verdadeiras.

Questão 38

Segundo o Plano de Desenvolvimento da Educação (PDE), são diretrizes que orientam as ações do Plano de Metas Compromisso Todos pela Educação:

- I. estabelecer como foco a aprendizagem.
II. alfabetizar as crianças até, no máximo, os oito anos de idade.
III. combater a repetência, por meio de estudos de recuperação ou progressão parcial.
IV. deixar de combater a evasão.
V. fortalecer a inclusão educacional das pessoas com deficiência.

Está(ão) corretas:

- (A) todas as assertivas.
(B) somente as assertivas I, II, III e V.
(C) somente as assertivas II, III, IV e V.

- (D) somente as assertivas I, II, III e IV.

Questão 39

Assinale a alternativa que condiz com o currículo na perspectiva do trabalho interdisciplinar.

- (A) Enfatiza o ensino formal, deixando de criar ambientes para as vivências dos alunos, aquelas adquiridas em sociedade, que incluem os conhecimentos culturais.
(B) O fazer pedagógico do professor deve estar pautado em uma metodologia transmissiva, no qual o professor seja a figura mais importante do processo educativo.
(C) Estabelece formas integradoras para a construção de conhecimento ao promover a conexão de conteúdos, a busca de estratégias didáticas e a interação entre as disciplinas curriculares.
(D) Promove a educação nos moldes da educação tradicional, em que o professor é o detentor do conhecimento, cabendo ao aluno o papel de espectador em sala de aula.

Questão 40

Analise as duas assertivas sobre avaliação escolar sob uma perspectiva construtiva e assinale a resposta correta.

I. A avaliação no processo de ensino é necessária para se cuidar da aprendizagem, seja no sentido de diagnóstico, seja para garantir o direito de o aluno aprender.

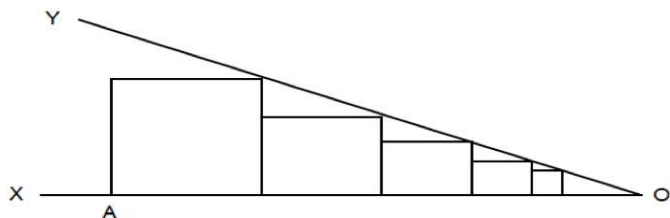
II. Nesse sentido, saber da condição de aprendizagem do aluno, se ele está ou não aprendendo, é crucial para que o professor planeje e organize as condições necessárias no processo educativo, com objetivo de evitar o fracasso escolar.

- (A) A assertiva I é falsa; e a II é uma assertiva verdadeira.
(B) As duas assertivas são verdadeiras, porém, a II não complementa o sentido da I.
(C) A assertiva I é verdadeira; e a II é uma assertiva falsa.
(D) As duas assertivas são verdadeiras e a II complementa o sentido da I.

Conhecimentos Específicos

Questão 41

Considere a figura onde mostra uma sequência de quadrados inscritos no ângulo XOY. Sabendo que os comprimentos dos lados desses quadrados formam uma progressão geométrica, e se os lados dos dois maiores quadrados medem 9 cm e 6 cm. Calcule o comprimento do segmento AO.



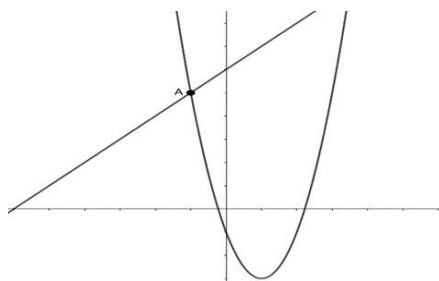
- (A) 21 cm.
- (B) 30 cm.
- (C) 27 cm.
- (D) 24 cm.

Questão 42

Os gráficos das funções:

$$f(x) = x^2 - 4x - 2 \text{ e } g(x) = x + 12$$

estão representados na figura a seguir. A diferença da abscissa do ponto A com o valor mínimo de $f(x)$ é de:



- (A) -8
- (B) 8
- (C) -4
- (D) 4

Questão 43

Dada a tabela a seguir, que apresenta a distribuição do número de alunos, por gênero, matriculados em três disciplinas de uma escola. Determine a probabilidade de que, em uma disciplina selecionada aleatoriamente, o aluno seja do gênero Feminino ou esteja matriculado em Matemática.

Gênero	Disciplina			Total
	Matemática	Ciências	Português	
Masculino	60	45	55	160
Feminino	50	20	70	140
Total	110	65	125	300

- (A) 4/5
- (B) 2/3
- (C) 1/2
- (D) 3/4

Questão 44

Dada a expressão $\frac{1+i}{1-i} + \frac{3i}{1+i}$, na qual i é a unidade imaginária, o conjugado do número complexo vale:

imaginary, o conjugado do número complexo vale:

- (A) $\frac{3}{2} - \frac{5}{2}i$
- (B) $\frac{3}{2} + \frac{5}{2}i$
- (C) $\frac{5}{2} + \frac{3}{2}i$
- (D) $\frac{5}{2} - \frac{3}{2}i$

Questão 45

Um professor do ensino médio calculou e anotou na tabela abaixo, a média aritmética das notas de suas cinco turmas.

Turma	Número de alunos	Média
A	15	6,5
B	20	X
C	30	7,0
D	35	7,5

Sabendo que a média aritmética das notas desses alunos das turmas A, B, C e D é 7,5. A média aritmética das notas da turma B é:

- (A) 7,0.
- (B) 8,0.
- (C) 6,0.
- (D) 9,0.

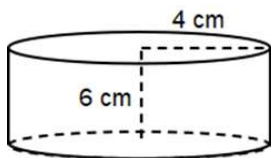
Questão 46

Em uma escola, foi feita uma pesquisa com os alunos sobre as atividades esportivas que praticam. Foram entrevistados 100 alunos e os resultados foram: 45 alunos fazem natação, 60 fazem ginástica e 18 fazem as duas modalidades. Nessas condições, quantos alunos não fazem nenhuma das duas modalidades?

- (A) 13.
- (B) 15.
- (C) 12.
- (D) 14.

Questão 47

Em uma aula de geometria espacial, o professor de matemática resolveu pedir que os alunos pegassem algum objeto que possuíam para que pudessem calcular o volume desse objeto. Uma das alunas pegou seu estojo, que tinha formato de um cilindro, como mostra a figura a seguir. Assim, podemos afirmar que o volume desse estojo é de:



- (A) $96\pi \text{ cm}^3$.
- (B) $99\pi \text{ cm}^3$.
- (C) $72\pi \text{ cm}^3$.
- (D) $33\pi \text{ cm}^3$.

Questão 48

Para realização de uma feira de ciências e matemática, 5 professores de ciências, 6 professores de matemática e 4 alunos do ensino fundamental desejam formar uma comissão de 8 componentes, onde o número de professores de ciências e matemática seja o mesmo, e o número de alunos seja menor do que de professores. Então, o número de comissões possíveis é:

- (A) 1800.
- (B) 1600.
- (C) 1200.
- (D) 1400.

Questão 49

Com o crescimento das mídias sociais, a propagação de uma *fake news* e o público-alvo (ao qual se destina a *fake news*) aumentaram consideravelmente. Um modelo para descrever a propagação de uma *fake news* é obtido considerando a velocidade diretamente proporcional ao número de pessoas do público-alvo que conhecem a *fake news* e, diretamente proporcional ao número de pessoas do público-alvo que não conhecem a *fake news*. Se o público-alvo é de 60.000 pessoas, p é o número de pessoas que conhecem a *fake news* e V é a velocidade de propagação da *fake news*, segundo o modelo apresentado, V está relacionado com p através da expressão $V(p)=kp(60.000-p)$, onde k é uma constante positiva específica de cada *fake news*. Qual o número p de pessoas que conhecem a *fake news* para o qual a velocidade de propagação da *fake news* é máxima?

- (A) 50.000 pessoas.
- (B) 30.000 pessoas.
- (C) 40.000 pessoas.
- (D) 60.000 pessoas.

Questão 50

Um professor de matemática resolveu juntar seus alunos de duas turmas A e B, totalizando 120 alunos, para uma dinâmica. Ele organizou esses alunos para formar um triângulo. Colocou um aluno na primeira linha, dois na segunda, três na terceira, e assim por diante. Então, seguindo esse processo, determine o número de linhas formadas.

- (A) 20.
- (B) 21.
- (C) 12.
- (D) 15.

