



DOMINGO DE MANHÃ

GRUPO HOSPITALAR CONCEIÇÃO – GHC CONCURSO PÚBLICO Nº 01/2022

ARQUITETO

INSTRUÇÕES

Leia atentamente e cumpra rigorosamente as instruções que seguem, pois elas são parte integrante das provas e das normas que regem esse certame.

1. Atente-se aos avisos contidos no quadro da sala.
2. Seus pertences deverão estar armazenados dentro de embalagem específica fornecida pelo fiscal, permanecendo em sua posse somente caneta esferográfica de ponta grossa, de material transparente, com tinta preta, documento de identificação, lanche e água, se houver. A utilização de qualquer material não permitido em edital é expressamente proibida, acarretando a sua imediata eliminação do certame.
3. Certifique-se de que este caderno:
 - contém 40 (quarenta) questões;
 - refere-se ao cargo para o qual realizou a inscrição.
4. Cada questão oferece 5 (cinco) alternativas de respostas, representadas pelas letras A, B, C, D e E, sendo apenas 1 (uma) a resposta correta.
5. Será respeitado o tempo para realização da prova conforme previsto em edital, incluindo o preenchimento da grade de respostas.
6. Os três últimos candidatos deverão retirar-se da sala de prova ao mesmo tempo, devendo assinar a Ata de Prova.
7. A responsabilidade referente à interpretação dos conteúdos das questões é exclusiva do candidato.
8. No caderno de prova, você poderá rabiscar, riscar e calcular.
9. Os gabaritos preliminares da prova objetiva serão divulgados na data descrita no Cronograma de Execução desse certame.



V1_04/04/2022 14:07:16



Instrução: As questões de números 01 a 05 referem-se ao texto abaixo.

A importância da saúde mental para o bem-estar

01 A saúde mental é um importante fator que possibilita o ajuste necessário para lidar com as
02 emoções positivas e negativas. Investir em estratégias que possibilitem o equilíbrio das funções
03 mentais é essencial para um convívio social mais saudável.

04 Além de ser determinante para a estabilidade física, a saúde mental está relacionada à
05 qualidade da interação individual e coletiva. No cenário atual, buscar alternativas que
06 possibilitem a harmonia nessas relações é uma urgente necessidade.

07 A Organização Mundial de Saúde (OMS) aponta que o conceito de saúde é bem mais
08 abrangente que a simples ausência de doença: é um completo estado de bem-estar físico, mental
09 e social e, dessa forma, merece atenção em todas as suas vertentes.

10 Assim como a física, a saúde mental é uma parte integrante e complementar à manutenção
11 das funções orgânicas. Nesse contexto, a promoção da saúde mental é essencial para que o
12 indivíduo tenha a capacidade necessária de executar suas habilidades pessoais e profissionais.

13 Sumariamente, o bom estado mental confere ao homem o amplo exercício de seus direitos
14 sociais e de cidadania. Assegura ainda as condições de interação social para uma convivência
15 familiar mais harmônica e segura.

16 Desse modo, entender a importância da estabilidade mental e sua intensa relação com o
17 bem-estar é fundamental. Possibilita, assim, a compreensão da importância de utilizar a
18 capacidade individual para a percepção de valores e virtudes inerentes à construção da
19 coletividade.

20 Como parte importante das medidas de prevenção às doenças mentais, a atenção primária a
21 alguns hábitos do cotidiano precisa ser considerada. Muito provavelmente ocorrerá um aumento
22 expressivo do número de doentes desta natureza – e isso em caráter global.

23 Fatores como o envelhecimento da população, a acentuação dos problemas sociais e
24 econômicos e os desajustes familiares concorrem para o surgimento de desequilíbrios
25 emocionais. Em geral, eles evoluem para transtornos mentais e físicos cada vez mais
26 desafiadores.

27 Nesse contexto, destacamos os hábitos mais prejudiciais à saúde mental: pensamentos
28 negativos, vício em jogos, álcool e drogas e uso excessivo de Internet.

(Disponível em: <https://hospitalsantamonica.com.br/a-saude-mental-e-a-importancia-dela-na-vida-das-pessoas/> – texto adaptado especialmente para esta prova).

QUESTÃO 01 – O texto apresenta fatores importantes para a saúde mental do ser humano. Analise as assertivas a seguir:

- I. A estabilidade das emoções positivas e negativas está diretamente ligada à nossa saúde mental.
- II. A saúde mental é determinante para a estabilidade física e está diretamente ligada à harmonia entre o individual e o coletivo.
- III. De acordo com a OMS, saúde é a soma de bem-estar físico, mental e social.
- IV. Pensamentos negativos, vício em jogos, álcool e drogas e uso excessivo de Internet são os hábitos mais prejudiciais à saúde mental.

Quais estão corretas?

- A) Apenas I e II.
- B) Apenas I e III.
- C) Apenas II e IV.
- D) Apenas III e IV.
- E) I, II, III e IV.

QUESTÃO 02 – No texto, aparecem palavras que se equivalem, que exercem significado aproximado no contexto em que estão empregadas. Qual das alternativas abaixo NÃO atende a essa afirmativa?

- A) ajuste (l. 01) – equilíbrio (l. 02).
- B) essencial (l. 03) – determinante (l. 04).
- C) equilíbrio (l. 02) – harmonia (l. 06).
- D) essencial (l. 11) – fundamental (l. 17).
- E) compreensão (l. 17) – acentuação (l. 23).

QUESTÃO 03 – Encontramos no texto a palavra “excessivo” (l. 28). Em português temos os dígrafos consonantais “xc” e “sc” que, muitas vezes, causam dúvidas na hora de escrever. Assinale a palavra que está grafada INCORRETAMENTE.

- A) Excitação.
- B) Descendência.
- C) Escremento.
- D) Exceção.
- E) Ascensorista.

QUESTÃO 04 – A oração: “Entender a importância da estabilidade mental e sua intensa relação com o bem-estar é fundamental” trata-se de uma Oração Subordinada Substantiva de que tipo?

- A) Reduzida.
- B) Predicativa.
- C) Objetiva Direta.
- D) Subjetiva.
- E) Completiva Nominal.

QUESTÃO 05 – Assinale a frase que está com pontuação INCORRETA.

- A) Buscar alternativas, no cenário atual, que possibilitem a harmonia nessas relações é uma urgente necessidade.
- B) A OMS – Organização Mundial de Saúde – aponta que o conceito de saúde é bem mais abrangente que a simples ausência de doença.
- C) A saúde mental, assim como a física, é uma parte integrante e complementar à manutenção das funções orgânicas.
- D) Sumariamente, o bom estado mental, confere ao homem o amplo exercício de seus direitos sociais e de cidadania.
- E) A atenção primária a alguns hábitos do cotidiano precisa ser considerada como parte importante das medidas de prevenção às doenças mentais.

QUESTÃO 06 – Sobre o funcionamento dos serviços privados de assistência à saúde, a assistência à saúde é livre _____. Os serviços privados de assistência à saúde caracterizam-se pela atuação, por iniciativa própria, de profissionais liberais, legalmente habilitados, e de pessoas _____ na promoção, proteção e recuperação da saúde.

Assinale a alternativa que preenche, correta e respectivamente, as lacunas do trecho acima.

- A) à entidade filantrópica – físicas
- B) à iniciativa privada – jurídicas de direito privado
- C) ao capital estrangeiro – jurídicas de direito público
- D) à entidade filantrópica – jurídicas de direito privado
- E) à iniciativa privada – jurídicas de direito público

QUESTÃO 07 – Considerando a organização, direção e gestão do SUS, assinale a alternativa INCORRETA.

- A) As Comissões Intergestores Bipartite e Tripartite são reconhecidas como foros de negociação e pactuação entre gestores.
- B) O Conselho Nacional de Secretários de Saúde (Conass) e o Conselho Nacional de Secretarias Municipais de Saúde (Conasems) são reconhecidos como entidades representativas dos entes estaduais e municipais para tratar de matérias referentes à saúde e declarados de utilidade pública e de relevante função social.
- C) O Conass e o Conasems receberão recursos do orçamento do Estado e do Município por meio do Fundo Estadual e Municipal de Saúde, respectivamente, para auxiliar no custeio de suas despesas institucionais, podendo ainda celebrar convênios com a União.
- D) Os Conselhos de Secretarias Municipais de Saúde (Cosems) são reconhecidos como entidades que representam os entes municipais, no âmbito estadual, para tratar de matérias referentes à saúde.
- E) Os municípios poderão constituir consórcios para desenvolver em conjunto as ações e os serviços de saúde que lhes correspondam.

QUESTÃO 08 – Em relação à Lei nº 8.142/1990, que dispõe sobre a participação da comunidade na gestão do SUS e sobre as transferências intergovernamentais de recursos financeiros na área da saúde, assinale a alternativa correta.

- A) As Conferências de Saúde reunir-se-ão a cada 2 anos com a representação dos vários segmentos sociais, para avaliar as situações de saúde e propor as diretrizes para a formulação da política de saúde nos níveis correspondentes.
- B) A Conferência é convocada pelo Poder Legislativo ou, extraordinariamente, pelo Conselho de Saúde.
- C) O Conselho de Saúde é o órgão colegiado composto por representantes do governo, prestadores de serviço, profissionais de saúde e usuários, atuando na formulação de estratégias e na execução das políticas de saúde, sem a necessidade de homologação pelo chefe do poder legalmente constituído.
- D) O Conselho Nacional dos Secretários de Saúde e o Conselho Nacional de Secretários Municipais de Saúde terão representação no Conselho Nacional de Saúde.
- E) A representação dos usuários nos Conselhos de Saúde será paritária em relação ao conjunto dos demais segmentos, já nas Conferências de Saúde, a representação pode variar uma vez que envolve a proposição de diretrizes para a formulação de políticas em saúde.

QUESTÃO 09 – A adoção é medida excepcional e irrevogável, à qual se deve recorrer apenas quando esgotados os recursos de manutenção da criança ou adolescente na família natural ou extensa. Em relação à adoção, analise as assertivas abaixo:

- I. O adotando deve contar com, no máximo, 18 anos à data do pedido, salvo se já estiver sob a guarda ou tutela dos adotantes.
- II. A adoção atribui a condição de filho ao adotado, com os mesmos direitos e deveres, inclusive sucessórios, sem desligá-lo do vínculo com os pais e parentes.
- III. Para adoção conjunta, é indispensável que os adotantes sejam casados civilmente ou mantenham união estável, comprovada a estabilidade da família.

Quais estão corretas?

- A) Apenas I.
- B) Apenas II.
- C) Apenas III.
- D) Apenas I e II.
- E) Apenas I e III.

QUESTÃO 10 – Considerando a Política Nacional de Atenção Básica, assinale a alternativa correta.

- A) Equipe de Saúde da Família é a estratégia prioritária de atenção a saúde e deve ser composta por médico, enfermeiro e auxiliar e/ou técnico de enfermagem, podendo fazer parte da equipe os profissionais de saúde bucal.
- B) A população adscrita por equipe de saúde da família recomendada deve ser de 2.000 a 3.500 pessoas.
- C) Para equipes de saúde da família, há a obrigatoriedade de carga horária de 40 horas semanais para todos os profissionais de saúde membros da equipe, exceto para o profissional médico que pode compor a equipe com 20 ou 30 horas.
- D) As equipes de saúde bucal podem ser classificadas como modalidade I, se houver composição com auxiliar da saúde bucal, ou modalidade II, se for composta com técnico de saúde bucal.
- E) Recomenda-se que as Unidades Básicas de Saúde tenham seu funcionamento com carga horária mínima de 12 horas diárias, no mínimo 5 dias por semana e nos 12 meses do ano.

QUESTÃO 11 – Com a aprovação do Estatuto do Idoso, essa população passou a ter algumas medidas de atendimento diferenciadas da população em geral que possibilitam uma atenção especial. Sendo assim, analise as assertivas abaixo:

- I. É vedada a discriminação do idoso nos planos de saúde pela cobrança de valores diferenciados em razão da idade.
- II. Em todo o atendimento de saúde, os maiores de 65 anos terão preferência especial sobre os demais idosos, exceto em casos de emergência.
- III. É assegurado o direito a acompanhante ao paciente idoso em observação e durante a internação, desde que esse encontre-se impossibilitado de realizar funções de autocuidado. ou que não esteja no domínio de suas faculdades mentais.

Quais estão corretas?

- A) Apenas I.
- B) Apenas II.
- C) Apenas I e II.
- D) Apenas II e III.
- E) I, II e III.

QUESTÃO 12 – Analise as assertivas abaixo, verificando se fazem parte da Barra de Tarefas do Microsoft Windows XP:

- I. Área de Notificação.
- II. Barra de Inicialização Rápida.
- III. Menu Iniciar.

Quais estão corretas?

- A) Apenas I.
- B) Apenas II.
- C) Apenas I e III.
- D) Apenas II e III.
- E) I, II e III.

QUESTÃO 13 – Assinale a alternativa que apresenta uma ação que pode ser utilizada, no Microsoft Word 2010, para selecionar uma palavra no corpo de um documento.

- A) Manter a tecla ALT pressionada enquanto efetua um clique em qualquer lugar da palavra.
- B) Posicionar o cursor sobre a palavra e pressionar a tecla F10.
- C) Clicar no início da palavra e depois clicar no final da palavra.
- D) Clicar duas vezes em qualquer lugar da palavra.
- E) Manter a tecla CTRL pressionada por 3 segundos, soltá-la e depois clicar em qualquer lugar da palavra.

QUESTÃO 14 – A função _____, do Microsoft Excel 2010, arredonda um número para uma quantidade especificada de dígitos decimais.

Assinale a alternativa que preenche corretamente a lacuna do trecho acima.

- A) ARRED
- B) DÍGITO
- C) INT
- D) MOD
- E) ABS

QUESTÃO 15 – Como é chamado, no navegador Google Chrome, o arquivo criado por um site visitado pelo usuário e que tem o objetivo de facilitar a experiência on-line salvando dados de navegação?

- A) Histórico.
- B) Cache.
- C) Cookie.
- D) Extensão.
- E) Atalho.

CONHECIMENTOS ESPECÍFICOS

QUESTÃO 16 – Em relação à acessibilidade a edificações, espaços e equipamentos urbanos, analise as assertivas abaixo:

- I. Adaptado é o espaço, edificação, mobiliário, equipamento urbano ou elemento cujas características originais foram alteradas posteriormente para serem acessíveis.
- II. Nos locais de serviços de saúde que comportem internações de pacientes, pelo menos 10%, com no mínimo um dos banheiros em apartamentos, devem ser acessíveis. Recomenda-se, além disso, que pelo menos outros 10% sejam adaptáveis.
- III. Os ambulatórios, postos de saúde, pronto-socorros, laboratórios de análises clínicas, centros de diagnósticos, entre outros, devem ter pelo menos 10% de sanitários acessíveis. Nos pavimentos, onde houver sanitários, não há exigência de sanitário acessível.

Quais estão corretas?

- A) Apenas I.
- B) Apenas II.
- C) Apenas I e II.
- D) Apenas II e III.
- E) I, II e III.

QUESTÃO 17 – As dimensões do sanitário acessível e do boxe sanitário acessível devem garantir o posicionamento das peças sanitárias e parâmetros de acessibilidade. Sobre o sanitário acessível, é INCORRETO afirmar que:

- A) A área de manobra pode utilizar, no máximo, 0,10 m sobre a bacia sanitária e 0,30 m sob o lavatório.
- B) Em caso de reforma, os pisos dos sanitários ou boxes sanitários podem ter um leve desnível junto à entrada ou soleira.
- C) Na superfície superior dos lavatórios, a altura pode variar de 0,78 m a 0,80 m, exceto a infantil.
- D) Deve-se garantir área necessária para transferência lateral, perpendicular e diagonal para a bacia sanitária.
- E) Quando a porta instalada for do tipo de eixo vertical, ela deve abrir para o lado externo do sanitário ou boxe e possuir um puxador horizontal no lado interno do ambiente, medindo no mínimo 0,40 m de comprimento, afastamento de no máximo 40 mm e diâmetro entre 25 mm e 35 mm.

QUESTÃO 18 – A NBR 15215 estabelece os conceitos e define os termos relacionados com a iluminação natural e o ambiente construído, agrupando-os em três linhas: termos gerais, componentes de iluminação natural e elementos de controle. Em relação aos elementos de controle, é INCORRETO afirmar que:

- A) Filtro solar é o elemento de controle composto por superfícies opacas e reguláveis, que cobre totalmente a abertura.
- B) Cortina é o elemento de controle feito de material flexível opaco ou difusor, colocado internamente a um componente de passagem para proteger o ambiente interno do sol direto, luz natural e vista.
- C) Peitoril é o elemento de controle disposto horizontalmente na parte inferior da abertura, o qual reflete e redireciona a luz natural incidente para os espaços internos.
- D) Persiana é o elemento de controle interno ou externo composto de lâminas, fixas ou móveis, ajustáveis conforme o ângulo de incidência solar e exigências de sombreamento, dispostas em espaçamentos regulares, cobrindo toda a abertura, podendo ser recolhido para os lados e para cima.
- E) Elemento vazado é um elemento de controle externo composto por módulos vazados ou superfícies com perfurações que cobrem totalmente um componente de passagem, permitindo a passagem de luz natural e ventilação natural.

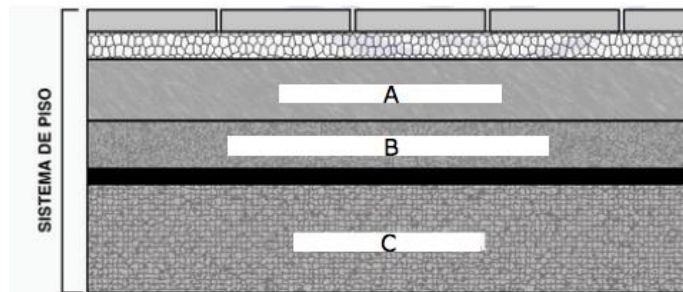
QUESTÃO 19 – De acordo com a NBR 15575, analise as assertivas abaixo:

- I. Ambiente de Permanência Prolongada (APP) são ambientes de ocupação contínua por um ou mais indivíduos.
- II. Caixilho é a moldura opaca onde são fixados os vidros de janelas, portas e painéis.
- III. Capacidade Térmica (CT) é a quantidade de calor a ser fornecida ao ar para manter as condições desejadas em um ambiente.

Quais estão corretas?

- A) Apenas I.
- B) Apenas III.
- C) Apenas I e II.
- D) Apenas II e III.
- E) I, II e III.

QUESTÃO 20 – De acordo com a NBR 15575, a imagem abaixo representa um exemplo genérico de um sistema de pisos de seus elementos. As letras A, B e C representam, respectivamente:



- A) Camada de fixação – isolamento térmico ou acústico – camada estrutural.
- B) Camada de contrapiso – impermeabilização – isolamento térmico ou acústico.
- C) Isolamento térmico ou acústico – camada estrutural – impermeabilização.
- D) Camada de fixação – camada estrutural – isolamento térmico ou acústico.
- E) Camada de contrapiso – isolamento térmico ou acústico – camada estrutural.

QUESTÃO 21 – De acordo com o Guia de atalhos do AutoCAD (disponível em: <https://www.autodesk.com.br/shortcuts/autocad>), analise as assertivas abaixo:

- I. São atalhos de uma tecla do AutoCAD os comandos QSAVE e MTEXT, dentre outros.
- II. O atalho Ctrl+Shift+C permite colar dados como bloco.
- III. O atalho Ctrl+Shift+H é um recurso geral de alternância.
- IV. O atalho ARM insere uma mensagem do usuário em um macro de ações.

Quais estão corretas?

- A) Apenas I e II.
- B) Apenas II e III.
- C) Apenas III e IV.
- D) Apenas I, III e IV.
- E) I, II, III e IV.

QUESTÃO 22 – De acordo com a NBR 16636, analise as assertivas abaixo:

- I. São exemplos de vedos verticais, dentre outros, platibandas, quebra-sóis e gradis.
- II. A proteção contra descargas atmosféricas (para-raios, hastes, cordoalhas e proteções) é exemplo de instalação mecânica predial.
- III. São exemplos de ambientes interiores, dentre outros, acessos internos, circulações horizontais e verticais, escadas, rampas, elevadores, bermas e arrimos.

Quais estão corretas?

- A) Apenas I.
- B) Apenas II.
- C) Apenas I e II.
- D) Apenas II e III.
- E) I, II e III.

QUESTÃO 23 – Sobre a elaboração de projetos de arquitetura, é INCORRETO afirmar que:

- A) Obra é o resultado da execução ou operacionalização de projeto ou planejamento elaborado, visando à consecução de determinados objetivos.
- B) Profissional capacitado é a pessoa técnica, com qualificação, capacitação e responsabilidade técnica reconhecida e registrada por órgão regulador da sua atividade.
- C) Projeto executivo é a etapa destinada à concepção e à representação final das informações técnicas dos projetos arquitetônicos, urbanísticos e de seus elementos, instalações e componentes, completas, definitivas, necessárias e suficientes à execução dos serviços de obra correspondentes.
- D) Projeto de arquitetura de interiores é a atividade de intervenção em projetos em ambientes internos ou externos de edificação, definindo a forma de uso do espaço em função de acabamentos, mobiliário e equipamentos, além das interfaces com o espaço construído, mantendo ou não a concepção arquitetônica original, para adequação às novas necessidades de utilização.
- E) Projeto para licenciamentos é a etapa destinada à representação das informações técnicas necessárias à análise e à aprovação do projeto arquitetônico ou urbanístico, pelas autoridades competentes, com base nas exigências legais (municipal, estadual e federal), e a obtenção do alvará ou das licenças e demais documentos indispensáveis para as atividades de construção.

QUESTÃO 24 – Sobre a ética e atribuição profissional do arquiteto urbanista, analise as assertivas abaixo, assinalando V, se verdadeiras, ou F, se falsas.

- () São requisitos para o registro profissional: capacidade civil; e diploma de graduação em arquitetura e urbanismo, obtido em instituição de ensino superior oficialmente reconhecida pelo poder público.
- () Ao arquiteto e urbanista é facultado acompanhar a implantação ou execução de projeto ou trabalho de sua autoria, pessoalmente ou por meio de preposto especialmente designado com a finalidade de averiguar a adequação da execução ao projeto ou concepção original.
- () Constitui uma sanção disciplinar, reproduzir projeto ou trabalho técnico ou de criação, de autoria de terceiros, sem a devida autorização do detentor dos direitos autorais, dentre outras.
- () É de 3 (três) anos o mandato dos conselheiros do CAU/BR e dos CAUs, não sendo permitida recondução.

A ordem correta de preenchimento dos parênteses, de cima para baixo, é:

- A) F – V – F – V.
- B) V – F – V – F.
- C) F – V – F – F.
- D) V – F – V – V.
- E) V – V – F – F.

QUESTÃO 25 – De acordo com a nova lei de licitações, Lei nº 14.133/2021, analise as assertivas abaixo:

- I. Esta Lei estabelece normas gerais de licitação e contratação para as Administrações Públicas diretas, autárquicas e fundacionais da União, dos Estados, do Distrito Federal e dos Municípios, e abrange: os órgãos dos Poderes Legislativo e Judiciário da União, dos Estados e do Distrito Federal e os órgãos do Poder Legislativo dos Municípios, quando no desempenho de função administrativa; e os fundos especiais e as demais entidades controladas direta ou indiretamente pela Administração Pública.
- II. Não são abrangidas por esta Lei as empresas públicas, as sociedades de economia mista e as suas subsidiárias, regidas pela Lei nº 13.303/2016.
- III. Não se subordinam ao regime desta Lei, somente os seguintes casos: contratações de tecnologia da informação e de comunicação; contratos que tenham por objeto operação de crédito, interno ou externo, e gestão de dívida pública, incluídas as contratações de agente financeiro e a concessão de garantia relacionadas a esses contratos; contratações sujeitas a normas previstas em legislação própria.

Quais estão corretas?

- A) Apenas I.
- B) Apenas II.
- C) Apenas I e II.
- D) Apenas II e III.
- E) I, II e III.

QUESTÃO 26 – Levando em consideração o disposto na Lei nº 14.133/2021, é INCORRETO afirmar que:

- A) O processo de licitação observará as seguintes fases, em sequência: preparatória; de divulgação do edital de licitação; de apresentação de propostas e lances, quando for o caso; de julgamento; de habilitação; recursal; de homologação.
- B) As licitações serão realizadas preferencialmente sob a forma eletrônica, admitida a utilização da forma presencial, desde que motivada, devendo a sessão pública ser registrada em ata e gravada em áudio e vídeo.
- C) No processo licitatório para contratação de obras e serviços de engenharia, conforme regulamento, o valor estimado, acrescido do percentual de Benefícios e Despesas Indiretas (BDI) de referência e dos Encargos Sociais (ES) cabíveis, será definido por meio da utilização de parâmetros, dentre os quais a composição de custos unitários menores ou iguais à mediana do item correspondente do Sistema de Custos Referenciais de Obras (Sicro), para serviços e obras de infraestrutura de transportes, ou do Sistema Nacional de Pesquisa de Custos e Índices de Construção Civil (Sinapi), para as demais obras e serviços de engenharia.
- D) O edital poderá prever a responsabilidade do contratado pela: obtenção do licenciamento ambiental e realização da desapropriação autorizada pelo poder público.
- E) Esta lei estabelece como modalidades de licitação somente o pregão, concorrência, concurso e leilão.

QUESTÃO 27 – Quanto aos sistemas prediais de esgoto sanitário, é correto afirmar que:

- A) Ralo seco é o recipiente dotado de desconector, com grelha na parte superior, destinado a receber águas de lavagem de pisos ou de chuveiro.
- B) Ventilação primária é a ventilação proporcionada pelo ar que escoar pelo interior de colunas, ramais ou barriletes de ventilação, constituindo a tubulação de ventilação primária.
- C) As caixas sifonadas que coletam despejos de mictórios, devem ter tampas cegas e podem receber contribuições de outros aparelhos sanitários.
- D) Para os edifícios de dois ou mais andares, nos tubos de queda que recebam efluentes de aparelhos sanitários, tais como pias, tanques, máquinas de lavar e outros similares, onde são utilizados detergentes que provoquem a formação de espuma, devem ser adotadas soluções no sentido de evitar o retorno de espuma para os ambientes sanitários, tais como: efetuar o desvio do tubo de queda para a horizontal com dispositivos que atenuem a sobrepressão, ou seja, curva de 90° de raio longo ou duas curvas de 45°, dentre outros.
- E) O subsistema de ventilação pode ser previsto somente de duas formas: ventilação primária e secundária, ou somente ventilação secundária.

QUESTÃO 28 – Sobre as instalações hidráulicas e sanitárias, analise as assertivas abaixo:

- I. Tubulação aparente é o conjunto de componentes destinados a conduzir água fria e/ou água quente.
- II. Sistema de recalque é o conjunto de componentes destinado a bombear a água de um reservatório inferior para um reservatório superior.
- III. Tubulação recoberta é a tubulação que conduz a água quente de volta ao reservatório ou aquecedor.
- IV. Vazão máxima é o maior valor admissível de vazão, na saída de um aparelho ou componente.

Quais estão corretas?

- A) Apenas I e II.
- B) Apenas I e III.
- C) Apenas II e IV.
- D) Apenas III e IV.
- E) I, II, III e IV.

QUESTÃO 29 – Sobre as instalações elétricas de baixa tensão, é INCORRETO afirmar que:

- A) Ponto de tomada é o ponto de utilização em que a conexão do equipamento ou equipamentos a serem alimentados é feita através de tomada de corrente. Um ponto de tomada pode conter uma ou mais tomadas de corrente.
- B) A divisão da instalação em circuitos deve ser de modo a atender somente as seguintes exigências: segurança, conservação de energia, funcionais e de manutenção.
- C) Devem ser providos meios de seccionamento de emergência a todas as partes da instalação nas quais possa ser necessário desligar a alimentação a fim de eliminar um perigo inesperado. São exemplos de instalações que requerem seccionamento de emergência, dentre outros: salas de caldeiras e grandes cozinhas (industriais e comerciais).
- D) Nas linhas aéreas externas podem ser utilizados condutores nus ou providos de cobertura resistente às intempéries, condutores isolados com isolação resistente às intempéries, ou cabos multiplexados resistentes às intempéries montados sobre postes ou estruturas. Os condutores nus devem ser instalados de forma que seu ponto mais baixo observe as seguintes alturas mínimas em relação ao solo: 4,50 m, onde houver tráfego de veículos leves.
- E) Toda edificação deve dispor de uma infraestrutura de aterramento, denominada "eletrodo de aterramento", sendo admitida a seguinte opção, dentre outras: uso de fitas, barras ou cabos metálicos, especialmente previstos, imersos no concreto das fundações.

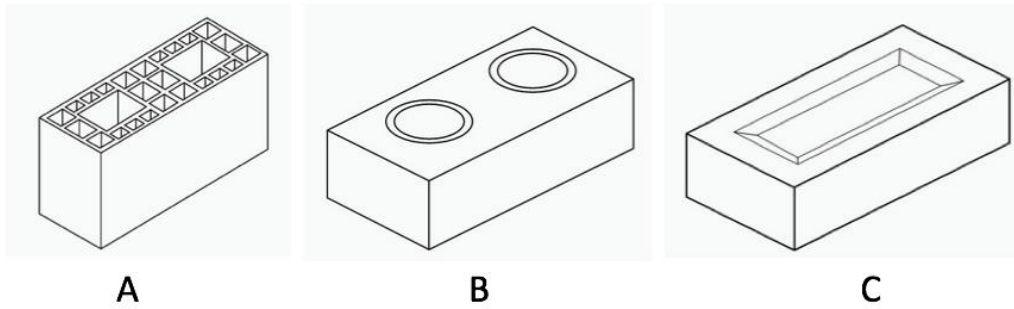
QUESTÃO 30 – Em relação às instalações elétricas prediais, analise as assertivas abaixo:

- I. Equipamento eletromédico é um equipamento elétrico dotado de não mais que um recurso de conexão a uma determinada rede de alimentação elétrica e destinado ao diagnóstico, ao tratamento ou à monitoração do paciente sob supervisão médica, que estabelece contato físico ou elétrico com o paciente e/ou fornece energia para o paciente, ou receba a que dele provém, e/ou detecta esta transferência de energia.
- II. Esquema IT médico é o esquema IT com requisitos específicos para aplicações médicas.
- III. Quanto aos esquemas de aterramento, o esquema TN-C é admitido em estabelecimentos assistenciais de saúde à jusante do quadro de distribuição principal.

Quais estão corretas?

- A) Apenas I.
- B) Apenas II.
- C) Apenas I e II.
- D) Apenas II e III.
- E) I, II e III.

QUESTÃO 31 – De acordo com a imagem abaixo, apresentada na NBR 15270, analise as assertivas abaixo:



- I. A letra A representa um bloco cerâmico de paredes vazadas.
- II. A letra B representa um tijolo cerâmico de vedação.
- III. A letra C representa um tijolo cerâmico maciço com rebaixo.

Quais estão corretas?

- A) Apenas I.
- B) Apenas II.
- C) Apenas I e III.
- D) Apenas II e III.
- E) I, II e III.

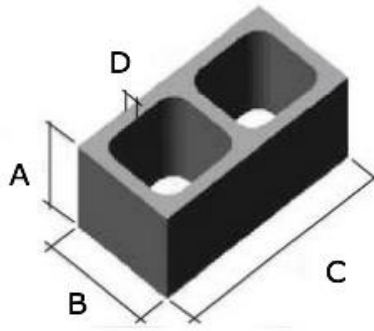
QUESTÃO 32 – De acordo com a NBR 15270, analise as assertivas abaixo:

- I. Alvenaria de vedação é a alvenaria não admitida como participante da estrutura.
- II. Alvenaria estrutural é a alvenaria admitida como participante da estrutura.
- III. Alvenaria racionalizada é a alvenaria, participante ou não da estrutura, construída a partir de um projeto específico, contendo compatibilização com instalações, coordenação modular e demais detalhes necessários para uma execução com o melhor aproveitamento dos recursos disponíveis.

Quais estão corretas?

- A) Apenas I.
- B) Apenas II.
- C) Apenas I e II.
- D) Apenas II e III.
- E) I, II e III.

QUESTÃO 33 – Na imagem abaixo, que apresenta um bloco vazado de concreto simples, as letras A, B, C e D representam, respectivamente:



- A) Altura – comprimento – largura – largura da parede.
 B) Altura – largura – comprimento – espessura da parede.
 C) Altura da parede – largura – comprimento – espessura.
 D) Espessura da parede – comprimento – largura – espessura.
 E) Altura – largura – comprimento – espessura da alma.

QUESTÃO 34 – Em relação às saídas de emergência em edifícios, analise as assertivas abaixo:

- I. Lanço de escada é a sucessão ininterrupta de degraus entre dois patamares sucessivos. Um lanço de escada nunca pode ter menos de três degraus, nem subir altura superior a 3,90 m.
 II. Saída horizontal é a passagem de um edifício para outro por meio de porta corta-fogo, vestíbulo, passagem coberta, passadiço ou balcão.
 III. Unidade de passagem é a largura mínima para a passagem de uma fila de pessoas, fixada em 0,55 m. Capacidade de uma unidade de passagem é o número de pessoas que passam por esta unidade em 1 minuto.

Quais estão corretas?

- A) Apenas I.
 B) Apenas III.
 C) Apenas I e II.
 D) Apenas II e III.
 E) I, II e III.

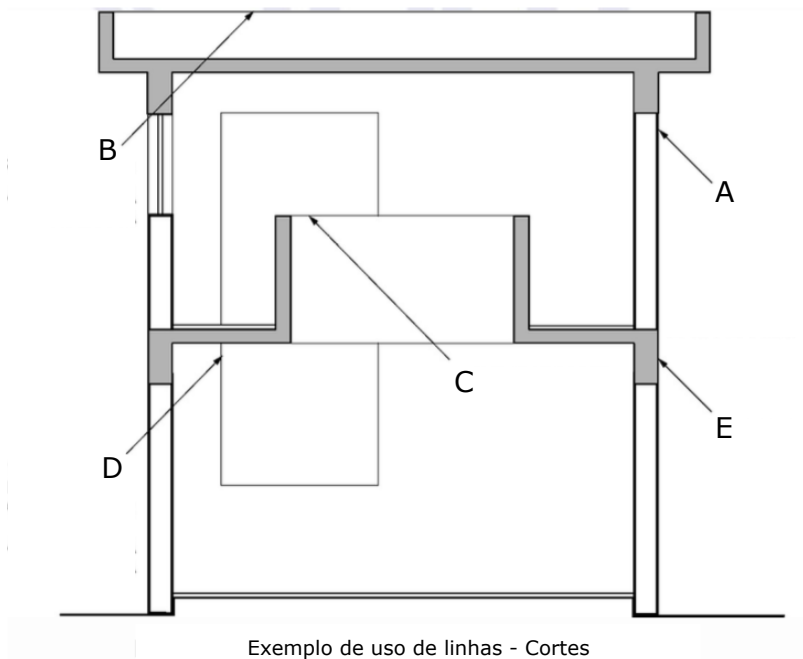
QUESTÃO 35 – De acordo com a NBR 9077, é correto afirmar que:

- A) Na classificação das edificações quanto à sua ocupação, a divisão H-2 tem como exemplos hospitais, casas de saúde, prontos-socorros, clínicas com internação, ambulatórios e postos de atendimento de urgência, postos de saúde e puericultura, e outros.
 B) Edificações de média altura possuem $6,00 \text{ m} \leq H \leq 12,00 \text{ m}$.
 C) Quanto à classificação das edificações quanto às suas características construtivas, o código Z tem como exemplos edificações com paredes-cortinas de vidro, edificações com janelas sem peitoris, lojas com galerias elevadas e vãos abertos e outros.
 D) Para o dimensionamento das saídas do grupo H, divisão H-3, a população é uma pessoa e meia por leito + uma pessoa por $7,00 \text{ m}^2$ de área de ambulatório.
 E) Quanto à classificação das edificações quanto às suas dimensões em planta, edificações grandes possuem $A_t > 5.000 \text{ m}^2$.

QUESTÃO 36 – Em relação à representação gráfica, é INCORRETO afirmar que:

- A) Hachura é a representação gráfica com o objetivo de identificar as áreas de corte e indicar planos paralelos aos planos de coordenadas em vistas c.
- B) Elevação é a vista em um plano vertical.
- C) Perspectiva de um ponto é a representação de um objeto colocado com uma de suas faces paralelamente ao plano de projeção.
- D) Linha de horizonte intersecção entre o plano de projeção e o plano de base.
- E) Projeção oblíqua é a projeção paralela na qual todas as projetantes intersectam o plano de projeção com o mesmo ângulo diferente de 90°.

QUESTÃO 37 – Levando em consideração a imagem abaixo, apresentada na NBR 6492, analise as assertivas abaixo:



- I. A letra A é utilizada como contorno visível, em corte, elemento sem hachura: linha contínua extralarga.
- II. A letra B representa uma aresta visível: linha contínua estreita.
- III. A letra D apresenta contornos em vista: linha contínua média.
- IV. A letra E representa um contorno visível, elemento com hachura: linha contínua estreita.

Quais estão corretas?

- A) Apenas I e II.
- B) Apenas II e III.
- C) Apenas II e IV.
- D) Apenas I, III e IV.
- E) I, II, III e IV.

QUESTÃO 38 – De acordo com a NBR 6122, é INCORRETO afirmar que:

- A) Bloco é o bloco estrutural que transfere a carga dos pilares para os elementos da fundação profunda.
- B) Estaca mista é a estaca constituída por dois segmentos de materiais diferentes (madeira, aço, concreto pré-moldado, concreto moldado *in loco* etc.)
- C) Estaca Franki é a estaca moldada *in loco* executada pela cravação, por meio de sucessivos golpes de um pilão, de um tubo de ponta fechada por uma bucha seca constituída de pedra e areia, previamente firmada na extremidade inferior do tubo por atrito.
- D) Fundação rasa é o elemento de fundação, cuja base está assentada em profundidade inferior a duas vezes a menor dimensão da fundação, recebendo aí as tensões distribuídas que equilibram a carga aplicada.
- E) Fundação profunda é o elemento de fundação que transmite a carga ao terreno, ou pela base, ou por sua superfície lateral, ou por uma combinação das duas, sendo sua ponta ou base apoiada em uma profundidade superior a oito vezes a sua menor dimensão em planta e no mínimo 3,0 m; quando não for atingido o limite de oito vezes, a denominação é justificada.

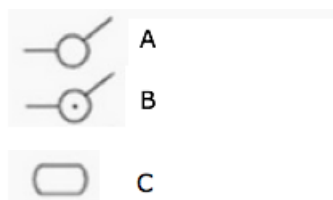
QUESTÃO 39 – De acordo com a NBR 8800, analise as assertivas abaixo, assinalando V, se verdadeiras, ou F, se falsas.

- () As letras romanas minúsculas b_f referem-se à largura da mesa.
- () As letras romanas maiúsculas F_Q referem-se ao valor característico das ações permanentes.
- () As ações permanentes indiretas são constituídas pelo peso próprio da estrutura e pelos pesos próprios dos elementos construtivos fixos e das instalações permanentes.
- () A resistência característica do concreto à compressão é representada pelas letras romanas minúsculas f_{ck} .

A ordem correta de preenchimento dos parênteses, de cima para baixo, é:

- A) F – V – V – F.
- B) V – F – V – F.
- C) V – V – F – V.
- D) V – F – F – V.
- E) F – F – F – V.

QUESTÃO 40 – De acordo com a NBR 13133, as letras A, B e C da imagem abaixo representam, respectivamente:



- A) Pino – piquete – semáforo.
- B) Marco – pino – semáforo.
- C) Pino – piquete – placa.
- D) Piquete – pino – placa.
- E) Radar fixo – pino – placa.