

DOMINGO DE MANHÃ

## GRUPO HOSPITALAR CONCEIÇÃO – GHC CONCURSO PÚBLICO Nº 01/2022

### MÉDICO (ECOCARDIOGRAFIA)

#### INSTRUÇÕES

Leia atentamente e cumpra rigorosamente as instruções que seguem, pois elas são parte integrante das provas e das normas que regem esse certame.

1. Atente-se aos avisos contidos no quadro da sala.
2. Seus pertences deverão estar armazenados dentro de embalagem específica fornecida pelo fiscal, permanecendo em sua posse somente caneta esferográfica de ponta grossa, de material transparente, com tinta preta, documento de identificação, lanche e água, se houver. A utilização de qualquer material não permitido em edital é expressamente proibida, acarretando a sua imediata eliminação do certame.
3. Certifique-se de que este caderno:
  - contém 40 (quarenta) questões;
  - refere-se ao cargo para o qual realizou a inscrição.
4. Cada questão oferece 5 (cinco) alternativas de respostas, representadas pelas letras A, B, C, D e E, sendo apenas 1 (uma) a resposta correta.
5. Será respeitado o tempo para realização da prova conforme previsto em edital, incluindo o preenchimento da grade de respostas.
6. Os três últimos candidatos deverão retirar-se da sala de prova ao mesmo tempo, devendo assinar a Ata de Prova.
7. A responsabilidade referente à interpretação dos conteúdos das questões é exclusiva do candidato.
8. No caderno de prova, você poderá rabiscar, riscar e calcular.
9. Os gabaritos preliminares da prova objetiva serão divulgados na data descrita no Cronograma de Execução desse certame.



V1\_04/04/2022 14:07:16



**Instrução: As questões de números 01 a 05 referem-se ao texto abaixo.**

**A importância da saúde mental para o bem-estar**

01 A saúde mental é um importante fator que possibilita o ajuste necessário para lidar com as  
02 emoções positivas e negativas. Investir em estratégias que possibilitem o equilíbrio das funções  
03 mentais é essencial para um convívio social mais saudável.

04 Além de ser determinante para a estabilidade física, a saúde mental está relacionada à  
05 qualidade da interação individual e coletiva. No cenário atual, buscar alternativas que  
06 possibilitem a harmonia nessas relações é uma urgente necessidade.

07 A Organização Mundial de Saúde (OMS) aponta que o conceito de saúde é bem mais  
08 abrangente que a simples ausência de doença: é um completo estado de bem-estar físico, mental  
09 e social e, dessa forma, merece atenção em todas as suas vertentes.

10 Assim como a física, a saúde mental é uma parte integrante e complementar à manutenção  
11 das funções orgânicas. Nesse contexto, a promoção da saúde mental é essencial para que o  
12 indivíduo tenha a capacidade necessária de executar suas habilidades pessoais e profissionais.

13 Sumariamente, o bom estado mental confere ao homem o amplo exercício de seus direitos  
14 sociais e de cidadania. Assegura ainda as condições de interação social para uma convivência  
15 familiar mais harmônica e segura.

16 Desse modo, entender a importância da estabilidade mental e sua intensa relação com o  
17 bem-estar é fundamental. Possibilita, assim, a compreensão da importância de utilizar a  
18 capacidade individual para a percepção de valores e virtudes inerentes à construção da  
19 coletividade.

20 Como parte importante das medidas de prevenção às doenças mentais, a atenção primária a  
21 alguns hábitos do cotidiano precisa ser considerada. Muito provavelmente ocorrerá um aumento  
22 expressivo do número de doentes desta natureza – e isso em caráter global.

23 Fatores como o envelhecimento da população, a acentuação dos problemas sociais e  
24 econômicos e os desajustes familiares concorrem para o surgimento de desequilíbrios  
25 emocionais. Em geral, eles evoluem para transtornos mentais e físicos cada vez mais  
26 desafiadores.

27 Nesse contexto, destacamos os hábitos mais prejudiciais à saúde mental: pensamentos  
28 negativos, vício em jogos, álcool e drogas e uso excessivo de Internet.

(Disponível em: <https://hospitalsantamonica.com.br/a-saude-mental-e-a-importancia-dela-na-vida-das-pessoas/> – texto adaptado especialmente para esta prova).

**QUESTÃO 01** – O texto apresenta fatores importantes para a saúde mental do ser humano. Analise as assertivas a seguir:

- I. A estabilidade das emoções positivas e negativas está diretamente ligada à nossa saúde mental.
- II. A saúde mental é determinante para a estabilidade física e está diretamente ligada à harmonia entre o individual e o coletivo.
- III. De acordo com a OMS, saúde é a soma de bem-estar físico, mental e social.
- IV. Pensamentos negativos, vício em jogos, álcool e drogas e uso excessivo de Internet são os hábitos mais prejudiciais à saúde mental.

Quais estão corretas?

- A) Apenas I e II.
- B) Apenas I e III.
- C) Apenas II e IV.
- D) Apenas III e IV.
- E) I, II, III e IV.

**QUESTÃO 02** – No texto, aparecem palavras que se equivalem, que exercem significado aproximado no contexto em que estão empregadas. Qual das alternativas abaixo NÃO atende a essa afirmativa?

- A) ajuste (l. 01) – equilíbrio (l. 02).
- B) essencial (l. 03) – determinante (l. 04).
- C) equilíbrio (l. 02) – harmonia (l. 06).
- D) essencial (l. 11) – fundamental (l. 17).
- E) compreensão (l. 17) – acentuação (l. 23).

**QUESTÃO 03** – Encontramos no texto a palavra “excessivo” (l. 28). Em português temos os dígrafos consonantais “xc” e “sc” que, muitas vezes, causam dúvidas na hora de escrever. Assinale a palavra que está grafada INCORRETAMENTE.

- A) Excitação.
- B) Descendência.
- C) Escremento.
- D) Exceção.
- E) Ascensorista.

**QUESTÃO 04** – A oração: “Entender a importância da estabilidade mental e sua intensa relação com o bem-estar é fundamental” trata-se de uma Oração Subordinada Substantiva de que tipo?

- A) Reduzida.
- B) Predicativa.
- C) Objetiva Direta.
- D) Subjetiva.
- E) Completiva Nominal.

**QUESTÃO 05** – Assinale a frase que está com pontuação INCORRETA.

- A) Buscar alternativas, no cenário atual, que possibilitem a harmonia nessas relações é uma urgente necessidade.
- B) A OMS – Organização Mundial de Saúde – aponta que o conceito de saúde é bem mais abrangente que a simples ausência de doença.
- C) A saúde mental, assim como a física, é uma parte integrante e complementar à manutenção das funções orgânicas.
- D) Sumariamente, o bom estado mental, confere ao homem o amplo exercício de seus direitos sociais e de cidadania.
- E) A atenção primária a alguns hábitos do cotidiano precisa ser considerada como parte importante das medidas de prevenção às doenças mentais.

**QUESTÃO 06** – Sobre o funcionamento dos serviços privados de assistência à saúde, a assistência à saúde é livre \_\_\_\_\_. Os serviços privados de assistência à saúde caracterizam-se pela atuação, por iniciativa própria, de profissionais liberais, legalmente habilitados, e de pessoas \_\_\_\_\_ na promoção, proteção e recuperação da saúde.

Assinale a alternativa que preenche, correta e respectivamente, as lacunas do trecho acima.

- A) à entidade filantrópica – físicas
- B) à iniciativa privada – jurídicas de direito privado
- C) ao capital estrangeiro – jurídicas de direito público
- D) à entidade filantrópica – jurídicas de direito privado
- E) à iniciativa privada – jurídicas de direito público

**QUESTÃO 07** – Considerando a organização, direção e gestão do SUS, assinale a alternativa INCORRETA.

- A) As Comissões Intergestores Bipartite e Tripartite são reconhecidas como foros de negociação e pactuação entre gestores.
- B) O Conselho Nacional de Secretários de Saúde (Conass) e o Conselho Nacional de Secretarias Municipais de Saúde (Conasems) são reconhecidos como entidades representativas dos entes estaduais e municipais para tratar de matérias referentes à saúde e declarados de utilidade pública e de relevante função social.
- C) O Conass e o Conasems receberão recursos do orçamento do Estado e do Município por meio do Fundo Estadual e Municipal de Saúde, respectivamente, para auxiliar no custeio de suas despesas institucionais, podendo ainda celebrar convênios com a União.
- D) Os Conselhos de Secretarias Municipais de Saúde (Cosems) são reconhecidos como entidades que representam os entes municipais, no âmbito estadual, para tratar de matérias referentes à saúde.
- E) Os municípios poderão constituir consórcios para desenvolver em conjunto as ações e os serviços de saúde que lhes correspondam.

**QUESTÃO 08** – Em relação à Lei nº 8.142/1990, que dispõe sobre a participação da comunidade na gestão do SUS e sobre as transferências intergovernamentais de recursos financeiros na área da saúde, assinale a alternativa correta.

- A) As Conferências de Saúde reunir-se-ão a cada 2 anos com a representação dos vários segmentos sociais, para avaliar as situações de saúde e propor as diretrizes para a formulação da política de saúde nos níveis correspondentes.
- B) A Conferência é convocada pelo Poder Legislativo ou, extraordinariamente, pelo Conselho de Saúde.
- C) O Conselho de Saúde é o órgão colegiado composto por representantes do governo, prestadores de serviço, profissionais de saúde e usuários, atuando na formulação de estratégias e na execução das políticas de saúde, sem a necessidade de homologação pelo chefe do poder legalmente constituído.
- D) O Conselho Nacional dos Secretários de Saúde e o Conselho Nacional de Secretários Municipais de Saúde terão representação no Conselho Nacional de Saúde.
- E) A representação dos usuários nos Conselhos de Saúde será paritária em relação ao conjunto dos demais segmentos, já nas Conferências de Saúde, a representação pode variar uma vez que envolve a proposição de diretrizes para a formulação de políticas em saúde.

**QUESTÃO 09** – A adoção é medida excepcional e irrevogável, à qual se deve recorrer apenas quando esgotados os recursos de manutenção da criança ou adolescente na família natural ou extensa. Em relação à adoção, analise as assertivas abaixo:

- I. O adotando deve contar com, no máximo, 18 anos à data do pedido, salvo se já estiver sob a guarda ou tutela dos adotantes.
- II. A adoção atribui a condição de filho ao adotado, com os mesmos direitos e deveres, inclusive sucessórios, sem desligá-lo do vínculo com os pais e parentes.
- III. Para adoção conjunta, é indispensável que os adotantes sejam casados civilmente ou mantenham união estável, comprovada a estabilidade da família.

Quais estão corretas?

- A) Apenas I.
- B) Apenas II.
- C) Apenas III.
- D) Apenas I e II.
- E) Apenas I e III.

**QUESTÃO 10** – Considerando a Política Nacional de Atenção Básica, assinale a alternativa correta.

- A) Equipe de Saúde da Família é a estratégia prioritária de atenção a saúde e deve ser composta por médico, enfermeiro e auxiliar e/ou técnico de enfermagem, podendo fazer parte da equipe os profissionais de saúde bucal.
- B) A população adscrita por equipe de saúde da família recomendada deve ser de 2.000 a 3.500 pessoas.
- C) Para equipes de saúde da família, há a obrigatoriedade de carga horária de 40 horas semanais para todos os profissionais de saúde membros da equipe, exceto para o profissional médico que pode compor a equipe com 20 ou 30 horas.
- D) As equipes de saúde bucal podem ser classificadas como modalidade I, se houver composição com auxiliar da saúde bucal, ou modalidade II, se for composta com técnico de saúde bucal.
- E) Recomenda-se que as Unidades Básicas de Saúde tenham seu funcionamento com carga horária mínima de 12 horas diárias, no mínimo 5 dias por semana e nos 12 meses do ano.

**QUESTÃO 11** – Com a aprovação do Estatuto do Idoso, essa população passou a ter algumas medidas de atendimento diferenciadas da população em geral que possibilitam uma atenção especial. Sendo assim, analise as assertivas abaixo:

- I. É vedada a discriminação do idoso nos planos de saúde pela cobrança de valores diferenciados em razão da idade.
- II. Em todo o atendimento de saúde, os maiores de 65 anos terão preferência especial sobre os demais idosos, exceto em casos de emergência.
- III. É assegurado o direito a acompanhante ao paciente idoso em observação e durante a internação, desde que esse encontre-se impossibilitado de realizar funções de autocuidado. ou que não esteja no domínio de suas faculdades mentais.

Quais estão corretas?

- A) Apenas I.
- B) Apenas II.
- C) Apenas I e II.
- D) Apenas II e III.
- E) I, II e III.

**QUESTÃO 12** – Analise as assertivas abaixo, verificando se fazem parte da Barra de Tarefas do Microsoft Windows XP:

- I. Área de Notificação.
- II. Barra de Inicialização Rápida.
- III. Menu Iniciar.

Quais estão corretas?

- A) Apenas I.
- B) Apenas II.
- C) Apenas I e III.
- D) Apenas II e III.
- E) I, II e III.

**QUESTÃO 13** – Assinale a alternativa que apresenta uma ação que pode ser utilizada, no Microsoft Word 2010, para selecionar uma palavra no corpo de um documento.

- A) Manter a tecla ALT pressionada enquanto efetua um clique em qualquer lugar da palavra.
- B) Posicionar o cursor sobre a palavra e pressionar a tecla F10.
- C) Clicar no início da palavra e depois clicar no final da palavra.
- D) Clicar duas vezes em qualquer lugar da palavra.
- E) Manter a tecla CTRL pressionada por 3 segundos, soltá-la e depois clicar em qualquer lugar da palavra.

**QUESTÃO 14** – A função \_\_\_\_\_, do Microsoft Excel 2010, arredonda um número para uma quantidade especificada de dígitos decimais.

Assinale a alternativa que preenche corretamente a lacuna do trecho acima.

- A) ARRED
- B) DÍGITO
- C) INT
- D) MOD
- E) ABS

**QUESTÃO 15** – Como é chamado, no navegador Google Chrome, o arquivo criado por um site visitado pelo usuário e que tem o objetivo de facilitar a experiência on-line salvando dados de navegação?

- A) Histórico.
- B) Cache.
- C) Cookie.
- D) Extensão.
- E) Atalho.

**CONHECIMENTOS ESPECÍFICOS**

**QUESTÃO 16** – Urgências e emergências hipertensivas são quadros comuns no departamento de emergência, podendo corresponder até 25% dos atendimentos em pronto-socorro. Em relação a esse assunto, assinale a alternativa correta.

- A) O controle da PA para níveis abaixo de 140 mmHg de sistólica e 90 mmHg de diastólica deve ser realizado na emergência para prevenção de lesão em órgãos-alvo, como isquemia miocárdica e injúria renal.
- B) Nas urgências hipertensivas, as lesões em órgãos-alvo já estão presentes, sendo a encefalopatia hipertensiva a lesão mais característica.
- C) Nas emergências hipertensivas, está indicado o tratamento com clonidina, captopril ou nifedipina.
- D) Sinais e sintomas da encefalopatia hipertensiva são decorrentes do edema cerebral e é marcado por cefaleia, náusea, vômitos confusão mental e convulsão.
- E) Em paciente com insuficiência respiratória, secundária ao edema agudo de pulmão, o uso de ventilação não invasiva não se mostrou benéfico.

**QUESTÃO 17** – A pandemia da Covid-19 fez o mundo voltar sua atenção para as doenças respiratórias e exigiu medidas de prevenção para contenção da disseminação da doença. Em relação à Covid-19, assinale a alternativa INCORRETA.

- A) O SARS-CoV pertence ao mesmo gênero do MERS-CoV, sendo classificados como *Betacoronavirus*, da família *Coronaviridae* e ordem *Nidovirales*.
- B) Os coronavírus são vírus de DNA de fita simples e envelopados, sendo o diâmetro do SARS-CoV-2 de 60 a 140 nm.
- C) Uma minoria das infecções pelo novo coronavírus é assintomática, não chegando a 10% dos casos.
- D) Mais de 80% das infecções são leves e a apresentação clínica envolve principalmente febre, tosse e dispneia.
- E) Anemia falciforme, doença renal crônica, obesidade e doença cardiovascular são fatores de risco para Covid-19.

**QUESTÃO 18** – A infecção pelo vírus da dengue causa uma doença de amplo espectro clínico, incluindo desde formas oligossintomáticas até quadros graves, podendo evoluir para óbito. Em relação ao quadro clínico e tratamento, analise as assertivas abaixo:

- I. Na apresentação clássica, a primeira manifestação é a febre, geralmente baixa, de início abrupto.
- II. Sintomas incluem cefaleia, adinamia, mialgias, artralgias e dor retro-orbitária.
- III. O exantema clássico, presente em pouco mais de 10% dos casos, é predominantemente do tipo maculopapular, atingindo face, tronco e membros de forma aditiva, não poupando planta dos pés e palma das mãos.
- IV. Sinais de alarme incluem dor abdominal, hipotensão, hepatomegalia e sangramento de mucosas.

Quais estão corretas?

- A) Apenas I.
- B) Apenas II.
- C) Apenas I e III.
- D) Apenas II e III.
- E) Apenas II e IV.

**QUESTÃO 19** – As doenças exantemáticas formam um conjunto de doenças infecciosas nas quais a erupção cutânea é a característica dominante, mas geralmente também apresentam manifestações sistêmicas. Sendo assim, assinale a alternativa INCORRETA.

- A) A rubéola apresenta-se com febre alta, artralgia e mialgia, sendo o exantema maculopapular.
- B) O exantema súbito apresenta-se com febre alta, com início súbito, seguido de exantema.
- C) A escarlatina apresenta-se com dor de garganta e febre.
- D) A varicela inicia-se com febre baixa, com surgimentos de manchas vermelhas, seguidas de pequenas vesículas.
- E) O eritema infeccioso caracteriza-se por exantema em face, com disseminação para o tronco e extremidades proximais.

**QUESTÃO 20** – Em relação aos medicamentos anti-hipertensivos utilizados no Brasil, assinale a alternativa correta.

- A) Diuréticos tiazídicos são utilizados na insuficiência renal crônica, insuficiência cardíaca congestiva e estados de retenção de líquidos.
- B) Bloqueadores dos canais de cálcio devem ser evitados em pacientes com insuficiência cardíaca com fração de ejeção reduzida.
- C) Bloqueadores dos receptores da angiotensina podem provocar edema de membros inferiores relacionado com a dose utilizada.
- D) Alfabloqueadores podem provocar retenção de sódio e água, hipervolemia e taquicardia reflexa.
- E) A retirada abrupta dos inibidores diretos da renina pode provocar hipertensão rebote por liberação de catecolaminas na terminação sináptica.



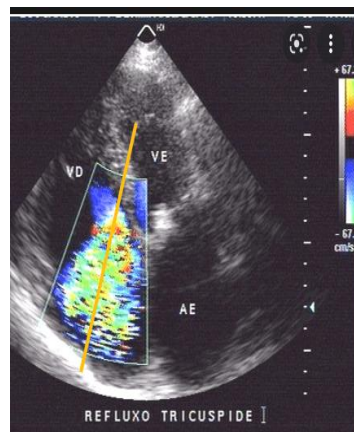
**QUESTÃO 21** – No exame ecocardiograma transesofágico através da incidência apical de duas câmaras médio, devemos visualizar quais cúspides mitrais?

- A) A1P1.
- B) A3P1A1.
- C) A2P2.
- D) P1A2P3.
- E) A3P2.

**QUESTÃO 22** – A presença de coronária anômala retroaórtica é melhor visualizada pelo ecocardiograma transtorácico sob qual janela?

- A) Paraesternal eixo longo.
- B) Paraesternal eixo curto.
- C) Apical quatro câmaras.
- D) Apical duas câmaras.
- E) Supraesternal.

**QUESTÃO 23** – Considere que um paciente de 67 anos de idade realizou ecocardiograma transtorácico, que evidenciou a situação apresentada na imagem a seguir:



Dados: Velocidade refluxo tricúspide 2,8 m/s; Pressão atrial direita: 15 mmHg

A partir dos dados e parâmetros descritos na imagem, é correto afirmar que a pressão:

- A) Sistólica arterial pulmonar é 26 mmHg.
- B) Sistólica arterial pulmonar é de 34 mmHg.
- C) Média arterial pulmonar é de 34 mmHg.
- D) Sistólica arterial pulmonar é de 64 mmHg.
- E) Sistólica arterial pulmonar é de 46 mmHg.

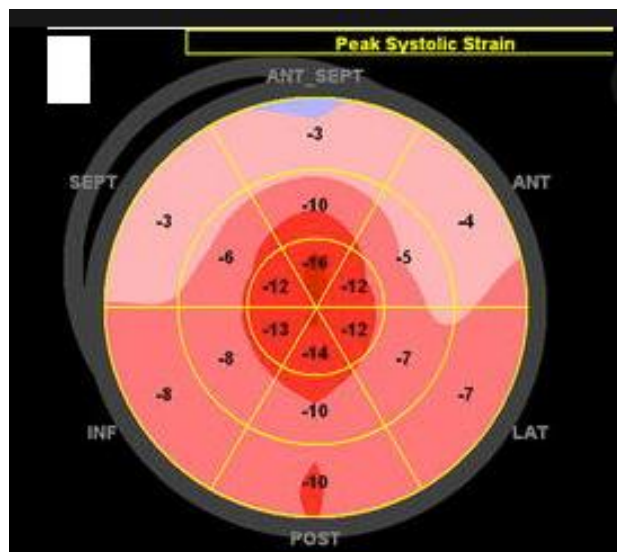
**QUESTÃO 24** – Na regurgitação aórtica, temos a má-coaptação das válvulas aórticas. Segundo a classificação de Carpentier do tipo 2, temos:

- A) Dilatação anular aórtica.
- B) Perfuração da cúspide.
- C) Dilatação dos seios de Valsalva.
- D) Retração da cúspide.
- E) Prolapso da cúspide.

**QUESTÃO 25** – Sobre os métodos ecocardiográficos de avaliação da função do ventrículo direito (VD), é correto afirmar que:

- A) A variação fracional da área do VD é um preditor independente de insuficiência cardíaca, morte súbita, infarto, AVC e/ou mortalidade em estudos de pacientes pós-embolia pulmonar ou infarto.
- B) O TAPSE representa a função sistólica transversal ventricular direita visualizada na janela apical de quatro câmaras.
- C) Medidas lineares ventriculares direitas são de fácil realização e independem da pressão em átrio direito.
- D) A respeito da avaliação hemodinâmica do ventrículo direito o valor de corte para a PmAP é de 35mmHg.
- E) A fração de ejeção pelo método 3D é independente da pré e pós carga.

**QUESTÃO 26** – Relativo ao método de Strain global longitudinal, o "Bulls eye" abaixo representado refere-se a qual patologia?



- A) Amiloidose.
- B) Sarcoidose.
- C) Doença de Fabry.
- D) Miocardiopatia hipertrófica.
- E) Miocardiopatia dilatada.

**QUESTÃO 27** – O sinal do Duplo contorno endocárdico, principalmente em região septal apical, é um marcador que pode ser encontrado em qual patologia?

- A) Doença de Fabry.
- B) Amiloidose.
- C) Endocardite infecciosa.
- D) Cardiopatia isquêmica.
- E) Hemocromatose.

**QUESTÃO 28** – Sobre os sinais de hipertensão pulmonar secundários ao tromboembolismo pulmonar, assinale a alternativa INCORRETA.

- A) O movimento septal paradoxal é um achado decorrente do aumento da pressão em câmaras direitas.
- B) O sinal de McConnell trata-se de uma hipermovimentação apical de ventrículo direito e decorre da disfunção da referida câmara.
- C) Usualmente há aumento do diâmetro da artéria pulmonar (>25 mm).
- D) O ventrículo esquerdo encontra-se usualmente normal ou até mesmo em estado hiperdinâmico.
- E) O aumento de átrio direito sempre está presente, tendo área >21 cm<sup>2</sup>.

**QUESTÃO 29** – Qual dos critérios a seguir melhor define disfunção ventricular esquerda associada à terapia oncológica?

- A) Queda de 10 pontos percentuais da fração de ejeção do ventrículo esquerdo em relação ao exame basal.
- B) Queda de 10 pontos percentuais da fração de ejeção do ventrículo esquerdo em relação ao exame basal para valores absolutos menores do que o limite inferior da normalidade.
- C) Queda de 5 pontos percentuais da fração de ejeção do ventrículo esquerdo em relação ao exame basal, com paciente sintomático.
- D) Queda > 15% do strain longitudinal em relação ao exame basal.
- E) Queda > 15% do strain longitudinal em relação ao valor de referência de normalidade.

**QUESTÃO 30** – Sobre tumores cardíacos, assinale a alternativa correta.

- A) O fibroelastoma papilar é o segundo tumor mais comumente localizado em válvulas.
- B) Rabdomiomas são os tumores primários mais comuns em crianças, principalmente antes do primeiro ano.
- C) Sarcomas são tumores malignos cardíacos e acometem principalmente as crianças.
- D) Lipomas são os tumores cardíacos benignos mais comuns.
- E) A localização mais comum dos mixomas é em átrio direito.

**QUESTÃO 31** – O prolapso de válvula mitral (PVM) é bem demonstrado em quais dos seguintes modos de imagens e projeções?

- A) Projeção 2D de eixo curto paraesternal.
- B) Projeção 2D apical 4 câmaras.
- C) Projeção 2D apical 2 câmaras.
- D) Projeção 2D supraesternal.
- E) Projeção 2D do eixo longo paraesternal.

**QUESTÃO 32** – Em relação às comunicações interventriculares (CIVs), assinale a alternativa correta.

- A) Os defeitos do tipo membranoso correspondem a 30% dos casos.
- B) Quanto menor o tamanho do defeito, menores tendem a ser os gradientes interventriculares.
- C) À ausculta, quanto maior for a CIV, maior tende a ser a intensidade do sopro.
- D) As CIV são classificadas de acordo com sua posição anatômica: perimembranosa, muscular, justa-arteriais e de entrada.
- E) As câmaras esquerdas mantêm sua estrutura preservada frente ao defeito.

**QUESTÃO 33** – Qual das situações a seguir é contraindicação absoluta à realização de ecocardiograma transesofágico?

- A) Plaquetas de 90000.
- B) RNI de 2,9.
- C) História de radiação no pescoço.
- D) Divertículo esofágico.
- E) História de cirurgia gástrica prévia.

**QUESTÃO 34** – O folheto aórtico indicado pelo asterisco na imagem ecocardiográfica na janela paraesternal longitudinal abaixo é:



- A) Folheto coronariano esquerdo.
- B) Folheto não coronariano.
- C) Folheto coronariano direito.
- D) Cúspide anterior.
- E) Cúspide posterior.

**QUESTÃO 35** – No escore de Wilkins da estenose mitral, considerando um paciente com espessamento de todas as cúspides, mobilidade da porção basal e média das cúspides durante a diástole, espessamento do aparelho subvalvar restrito a 1/3 do comprimento total e áreas esparças de brilho confinadas às bordas das cúspides, totalizamos qual pontuação?

- A) 6.
- B) 7.
- C) 8.
- D) 9.
- E) 10.

**QUESTÃO 36** – A respeito da Tetralogia de Fallot, analise as assertivas abaixo e assinale V, se verdadeiras, ou F, se falsas.

- ( ) Trata-se de um defeito embrionário com desvio inferior do septo infundibular.
- ( ) A estenose pulmonar pode ser valvar e/ou subvalvar.
- ( ) A comunicação ventricular encontrada é do tipo restritiva.
- ( ) Faz parte dos achados a hipertrofia ventricular direita.

A ordem correta de preenchimento dos parênteses, de cima para baixo, é:

- A) F – V – F – V.
- B) V – V – V – F.
- C) F – F – V – V.
- D) V – V – F – F.
- E) F – F – F – V.

**QUESTÃO 37** – Paciente do sexo masculino, 78 anos de idade, apresenta falta de ar progressiva e palpitações taquicárdicas. Realizou um ECG com ritmo de fibrilação atrial e um ecocardiograma é realizado, apresentando os seguintes resultados: VTI Mitral = 56 cm, VTI VSVE = 19 cm Diâmetro VSVE = 2,1 cm. Considerando essas informações, qual é a área valvar mitral aproximada?

- A) 0,89 cm<sup>2</sup>.
- B) 1,00 cm<sup>2</sup>.
- C) 1,17 cm<sup>2</sup>.
- D) 1,45 cm<sup>2</sup>.
- E) 1,80 cm<sup>2</sup>.

**QUESTÃO 38** – Sobre as definições anatômicas no ecocardiograma, assinale a alternativa que se refere adequadamente ao abscesso perivalvar.

- A) Cavidade perivalvar pulsátil com fluxo detectado ao *Color-Doppler*.
- B) Massa intracardíaca oscilante ou não, aderida a uma superfície endocárdica ou a um material implantado intracardíaco.
- C) Comunicação pelo *color-Doppler* entre duas cavidades vizinhas através de uma perfuração.
- D) Interrupção da continuidade do tecido endocárdico cruzada pelo fluxo do *Color-Doppler*.
- E) Espessada, área perivalvar não homogênea com aparência ecodensa ou ecolucente.

**QUESTÃO 39** – A respeito dos conceitos do ultrassom, assinale a alternativa correta.

- A) O aumento na frequência do transdutor melhora a resolução proximal e leva à menor atenuação nas estruturas distais.
- B) Frequências harmônicas melhoram a resolução lateral e axial e reduzem os artefatos.
- C) O transdutor de menor frequência (2 – 4 MHz) emite ondas de maior comprimento, que têm maior penetração, porém, menor resolução espacial.
- D) Ao aumentar a profundidade da imagem, pode-se melhorar a resolução axial.
- E) Em crianças pequenas ou recém-nascidas, deve-se usar frequências mais baixas.

**QUESTÃO 40** – Sobre a administração de contraste salino agitado intravenoso para detecção de shunt direita-esquerda, o surgimento de bolhas no coração esquerdo sugere shunt intracardíaco quando ocorre durante quais batimentos após infusão e aparecimento em átrio direito?

- A) No primeiro batimento.
- B) Dentro de 3 a 5 batimentos.
- C) Após o quinto batimento.
- D) Somente após o décimo batimento.
- E) Não há detecção de shunt sem exame transesofágico.