



DOMINGO DE MANHÃ

**PREFEITURA MUNICIPAL DE PORTO XAVIER/RS  
CONCURSO PÚBLICO Nº 01/2023**

**PROFESSOR DE ENSINO FUNDAMENTAL ANOS FINAIS – ÁREA 2 –  
CIÊNCIAS**

**INSTRUÇÕES**

Leia atentamente e cumpra rigorosamente as instruções que seguem, pois elas são parte integrante das provas e das normas que regem esse certame.

1. Atente-se aos avisos contidos no quadro da sala.
2. Seus pertences deverão estar armazenados dentro de embalagem específica fornecida pelo fiscal, permanecendo em sua posse somente caneta esferográfica de ponta grossa, de material transparente, com tinta preferencialmente preta, lanche e água, se houver. A utilização de qualquer material não permitido em edital é expressamente proibida, acarretando a sua imediata eliminação do certame.
3. Certifique-se de que este caderno:
  - contém 40 (quarenta) questões;
  - refere-se ao cargo para o qual realizou a inscrição.
4. Cada questão oferece 5 (cinco) alternativas de respostas, representadas pelas letras A, B, C, D e E, sendo apenas 1 (uma) a resposta correta.
5. Será respeitado o tempo para realização da prova conforme previsto em edital, incluindo o preenchimento da grade de respostas.
6. Os três últimos candidatos deverão retirar-se da sala de prova ao mesmo tempo, devendo assinar a Ata de Prova.
7. A responsabilidade referente à interpretação dos conteúdos das questões é exclusiva do candidato.
8. No caderno de prova, você poderá rabiscar, riscar e calcular.
9. Os gabaritos preliminares da prova objetiva serão divulgados na data descrita no Cronograma de Execução desse certame.



V1\_12/12/2023 14:24:01





**Preocupação dos brasileiros com o planeta afeta consumo e 73% estão mudando para opções sustentáveis**

*Por Marina Filippe*

01 Os impactos ambientais e a sustentabilidade são cada vez mais considerados pelos  
02 consumidores ao redor do mundo, é o que aponta a pesquisa Future Consumer Index, da EY,  
03 realizada com 21 mil entrevistados de 27 países. Entre os brasileiros, por exemplo, 73% estão  
04 profundamente preocupados com a \_\_\_\_\_ do planeta – mais do que a média global, de 64%.  
05 Já 35% esperam que a mudança climática piore nos próximos 6 meses, versus 43% globalmente.

06 O que chama a atenção também é que a maior parte dos entrevistados no país dizem  
07 adotar a sustentabilidade como estilo de vida, quando 60% acreditam que comprar e se  
08 comportar de forma sustentável é um princípio de vida e 71% pretendem prestar mais atenção  
09 ao impacto ambiental de seu consumo no futuro. A preocupação com o meio ambiente também  
10 se reflete em ação e mudanças de comportamentos dos brasileiros. Isso porque 77% afirmam  
11 usar sacolas reutilizáveis, 93% tentam economizar água, 73% tentam reduzir as \_\_\_\_\_ e 80%  
12 reciclam/reaproveitam produtos após o uso.

13 Em relação ao consumo, 46% estão dispostos a pagar mais por produtos feitos de maneira  
14 sustentável, 66% tomam decisões de compra com base no impacto ambiental de um produto ou  
15 serviço, 68% tomam decisões de compra com base no impacto ético de um produto ou serviço  
16 e 73% estão mudando para alternativas sustentáveis nos produtos que compram. Os números  
17 são próximos dos da escala global, que ficam em 42%, 60%, 58% e 60%, respectivamente,  
18 sendo, no geral, os brasileiros mais engajados.

19 Mas ainda assim o custo é o principal fator determinante para a compra: 60% acreditam  
20 que custa muito comprar produtos sustentáveis, 74% dizem que só tomam medidas ambientais  
21 quando economizam dinheiro, 79% dizem que os preços altos os impedem de comprar produtos  
22 sustentáveis e 75% dizem que estarão mais focados na relação custo-benefício no futuro.

23 Por fim, a falta de informação, transparência e padronização continua sendo um desafio  
24 para os consumidores verem o impacto das escolhas que fazem. Segundo os entrevistados  
25 brasileiros, 71% precisam de melhores informações para fazer escolhas mais sustentáveis, 62%  
26 estão confusos com as \_\_\_\_\_ de sustentabilidade das empresas, 66% acham difícil ter acesso  
27 a produtos sustentáveis e 69% nem sempre confiam nas afirmações feitas por empresas ou  
28 marcas.

(Disponível em: <https://exame.com/> – texto adaptado especialmente para esta prova).

**QUESTÃO 01** – Considerando a correta ortografia das palavras em Língua Portuguesa, assinale a alternativa que preenche, correta e respectivamente, as lacunas tracejadas das linhas 04, 11 e 26.

- A) fragilidade – emições – reivindicações
- B) fragilidade – emissões – reivindicações
- C) fragilidade – emições – reinvidicações
- D) fragilidade – emissões – reinvidicações
- E) fragilidade – emissões – reinvidicações

**QUESTÃO 02** – Assinale a alternativa em que a palavra sublinhada seja uma preposição.

- A) "Os impactos ambientais e a sustentabilidade (...)" (l. 01).
- B) "(...) é o que aponta a pesquisa Future Consumer Index (...)" (l. 02).
- C) "A preocupação com o meio ambiente (...)" (l. 09).
- D) "(...) 46% estão dispostos a pagar mais (...)" (l. 13).
- E) "(...) o principal fator determinante para a compra: (...)" (l. 19).

**QUESTÃO 03** – Analise as assertivas a seguir:

- I. No primeiro parágrafo, é mencionado o nome da pesquisa abordada no texto.
- II. No quarto parágrafo, é mencionado o principal fator determinante para compra.
- III. No último parágrafo, há a citação de um especialista.

Quais estão corretas?

- A) Apenas I.
- B) Apenas II.
- C) Apenas I e II.
- D) Apenas I e III.
- E) Apenas II e III.

---

**QUESTÃO 04** – Considerando o exposto pelo texto, analise as assertivas abaixo:

- I. A pesquisa Future Consumer Index foi realizada com mais de 20 mil brasileiros.
- II. Mais de 30% dos entrevistados esperam que a mudança climática piore nos próximos meses.
- III. Mais de 70% dos brasileiros entrevistados pretendem prestar mais atenção ao impacto ambiental de seu consumo no futuro.

Quais estão corretas?

- A) Apenas I.
- B) Apenas II.
- C) Apenas III.
- D) Apenas I e II.
- E) Apenas II e III.

---

**QUESTÃO 05** – Assinale a alternativa que encontra respaldo no texto.

- A) Mais de 70% dos entrevistados afirmam que comprar e se comportar de forma sustentável é um princípio de vida.
- B) O percentual de brasileiros que reciclam produtos após o uso é maior do que o percentual dos que tentam economizar água.
- C) Segundo a pesquisa, 66% dos entrevistados estão dispostos a pagar mais por produtos feitos a mão.
- D) A maior parte dos entrevistados pela pesquisa afirma adotar a sustentabilidade como estilo de vida.
- E) Mais de 70% dos brasileiros entrevistados afirmam utilizar sacolas reutilizáveis.

---

**QUESTÃO 06** – Considerando o exposto pelo texto, analise as assertivas abaixo:

- I. Dos brasileiros entrevistados, 60% acreditam que custa muito adquirir produtos sustentáveis.
- II. A falta de informação é um desafio para os consumidores verem o impacto das escolhas que fazem.
- III. Cerca de 66% dos entrevistados pela pesquisa Future Consumer Index consideram difícil ter acesso a produtos sustentáveis.

Quais estão corretas?

- A) Apenas I.
- B) Apenas II.
- C) Apenas III.
- D) Apenas I e II.
- E) I, II e III.

**QUESTÃO 07** – Assinale a alternativa que apresenta a palavra que poderia substituir corretamente o vocábulo “mudança” (l. 05) sem causar alterações significativas no trecho do texto em que ocorre.

- A) Alteração.
- B) Conservação.
- C) Estabilidade.
- D) Constância.
- E) Permanência.

**QUESTÃO 08** – As palavras “ambientais” (l. 01), “uso” (l. 12) e “respectivamente” (l. 17) são classificadas, respectivamente, como:

- A) Advérbio – adjetivo – pronome.
- B) Adjetivo – substantivo – advérbio.
- C) Substantivo – verbo – conjunção.
- D) Advérbio – pronome – conjunção.
- E) Adjetivo – verbo – advérbio.

**QUESTÃO 09** – Considerando o fragmento adaptado “A falta de informação, transparência e padronização é um desafio”, analise as assertivas a seguir, assinalando V, se verdadeiras, ou F, se falsas.

- ( ) O sujeito é classificado como composto.
- ( ) A oração não apresenta adjunto adnominal do sujeito.
- ( ) O predicado é classificado como verbal.
- ( ) Na oração, há um verbo de ligação.

A ordem correta de preenchimento dos parênteses, de cima para baixo, é:

- A) F – F – F – V.
- B) V – F – V – F.
- C) F – V – V – V.
- D) V – V – F – F.
- E) F – F – V – F.

**QUESTÃO 10** – No fragmento adaptado “Os números são próximos da escala global”, o sujeito é classificado como:

- A) Composto.
- B) Oculto.
- C) Indeterminado.
- D) Inexistente.
- E) Simples.

**LEGISLAÇÃO/ESTRUTURA E FUNCIONAMENTO**

**QUESTÃO 11** – O Plano de Carreira do Magistério Público do Município de Porto Xavier estabelece que a carreira do magistério público municipal tem como um de seus princípios básicos:

- A) Piso salarial profissional definido por lei específica.
- B) Ética profissional.
- C) Produtividade e excelência acadêmica.
- D) Eficácia técnica comprovada.
- E) Qualificação metodológica profissional.

**QUESTÃO 12** – O Art. 8º do Plano de Carreira do Magistério Público do Município de Porto Xavier determina que as Classes constituem a linha de promoção dos profissionais do(a):

- A) Ensino Médio.
- B) Ensino Superior.
- C) Educação Básica.
- D) Educação Especial.
- E) Ensino Técnico.

**QUESTÃO 13** – Segundo o Art. 16 do Plano de Carreira do Magistério Público do Município de Porto Xavier, faz parte da comissão de avaliação um representante do(a):

- A) Conselho Municipal de Educação com vínculo com o magistério municipal.
- B) Direção da escola.
- C) Secretaria Estadual de Administração.
- D) Núcleo de Pesquisas Educacionais do MEC.
- E) Conselho da Juventude Municipal.

**QUESTÃO 14** – O Art. 17 do Plano de Carreira do Magistério Público do Município de Porto Xavier afirma que as competências da Comissão de Avaliação são:

- I. Receber e avaliar a documentação de cada professor.
- II. Informar aos profissionais de educação sobre o processo de promoções em todos os seus aspectos.
- III. Fazer registro sistemático e objetivo da atuação do profissional da educação avaliado, dando-lhe conhecimento do resultado até 30 dias após a data do término da avaliação correspondente.

Quais estão corretas?

- A) Apenas I.
- B) Apenas I e II.
- C) Apenas I e III.
- D) Apenas II e III.
- E) I, II e III.

**QUESTÃO 15** – O Art. 8º do Decreto nº 3.298/1999 estabelece como um dos instrumentos da Política Nacional para a Integração da Pessoa Portadora de Deficiência o(a):

- A) Atendimento, de forma assistencialista, das necessidades da pessoa portadora de deficiência.
- B) Fomento à formação de recursos humanos para adequado e eficiente atendimento da pessoa portadora de deficiência.
- C) Inserção econômica da pessoa portadora de deficiência, através de isenção fiscal e tributária.
- D) Participação de forma direta e aberta da pessoa portadora de deficiência em todas as fases de implementação da Política Nacional para a Integração da Pessoa Portadora de Deficiência.
- E) Acesso prioritário da pessoa portadora de deficiência a todos os serviços oferecidos à comunidade.

**QUESTÃO 16** – De acordo com o expresso no Plano de Carreira do Magistério Público do Município de Porto Xavier, professor é o profissional da educação com habilitação específica para o exercício das funções de docência nas classes de:

1. Educação infantil.
2. Ensino fundamental.
3. Educação especial.
4. Ensino técnico.

O resultado da somatória dos números correspondentes às afirmações corretas é:

- A) 05.
- B) 06.
- C) 08.
- D) 09.
- E) 10.

---

**QUESTÃO 17** – Segundo as Diretrizes Curriculares Nacionais Gerais para a Educação Básica, a avaliação da aprendizagem no Ensino Fundamental deve:

- I. Sinalizar problemas com os métodos, as estratégias e as abordagens utilizados pelo professor.
- II. Enfatizar o julgamento de valor emitido pelo professor sobre o aproveitamento do aluno acerca do que ele é capaz de aprender.
- III. Proporcionar a oportunidade aos alunos de melhor se situarem em vista de seus progressos e dificuldades, e aos pais, de serem informados sobre o desenvolvimento escolar de seus filhos.

Quais estão corretas?

- A) Apenas I.
- B) Apenas I e II.
- C) Apenas I e III.
- D) Apenas II e III.
- E) I, II e III.

---

**QUESTÃO 18** – Fazem parte dos sistemas municipais de ensino, de acordo com o Art. 18 da Lei de Diretrizes e Bases da Educação Nacional, os(as):

- I. Órgãos municipais de educação.
- II. Instituições públicas de ensino superior.
- III. Instituições do ensino fundamental, médio e de educação infantil mantidas pelo poder público municipal.
- IV. Instituições de ensino fundamental criadas e mantidas pela iniciativa privada.

Quais estão corretas?

- A) Apenas I e III.
- B) Apenas II e IV.
- C) Apenas I, II e III.
- D) Apenas II, III e IV.
- E) I, II, III e IV.

---

**QUESTÃO 19** – Sobre o atendimento escolar, o Plano Nacional de Educação estabelece como diretriz a sua:

- A) Planificação.
- B) Melhoria.
- C) Qualificação.
- D) Universalização.
- E) Promoção.

**QUESTÃO 20** – O Art. 17 da Lei nº 8.069/1990, que dispõe sobre o Estatuto da Criança e do Adolescente, enfatiza que o direito ao respeito consiste na inviolabilidade da integridade física, psíquica e moral da criança e do adolescente, abrangendo a preservação da(s):

1. Imagem.
2. Identidade.
3. Autonomia.
4. Ideias e crenças.

O resultado da somatória dos números correspondentes às afirmações corretas é:

- A) 05.
- B) 06.
- C) 08.
- D) 09.
- E) 10.

### FUNDAMENTOS DA EDUCAÇÃO

**QUESTÃO 21** – Na Pedagogia Relacional, o professor compreende que:

- A) É o centro e a fonte de todo o processo de ensino e aprendizagem.
- B) O aluno só construirá algum conhecimento novo se ele agir e problematizar a sua ação.
- C) O ensino ocorre e tem êxito em seu sentido convencional e tradicional.
- D) Um conteúdo e uma condição prévia de conhecimento transitam, por força do ensino, da mente do professor para a mente do aluno.
- E) O conhecimento e a aprendizagem são inatos aos sujeitos.

**QUESTÃO 22** – A Educação 5.0 apresenta como características:

- I. Cultura *maker*.
- II. Pensamento crítico focado em problemas complexos.
- III. Docente como protagonista do processo de ensino-aprendizagem.

Quais estão corretas?

- A) Apenas I.
- B) Apenas I e II.
- C) Apenas I e III.
- D) Apenas II e III.
- E) I, II e III.

**QUESTÃO 23** – NÃO está entre os objetivos a serem reconhecidos no modelo de ensino híbrido rotação por estações:

- A) Desenvolver a autonomia do aluno.
- B) Levar os alunos a experimentar diversas formas de aprender um mesmo conteúdo.
- C) Propiciar mudanças no papel do professor.
- D) Possibilitar uma aprendizagem planejada a todos os alunos.
- E) Desenvolver um *feedback* mais assertivo da aprendizagem.



**QUESTÃO 24** – A sala de aula invertida de aprendizagem para o domínio associa os princípios da aprendizagem para o domínio à tecnologia de informação para criar um ambiente de aprendizagem:

- I. Sustentável.
- II. Expositivo.
- III. Disciplinarista.

Quais estão corretas?

- A) Apenas I.
- B) Apenas I e II.
- C) Apenas I e III.
- D) Apenas II e III.
- E) I, II e III.

---

**QUESTÃO 25** – Para Perrenoud (1999), a abordagem por competências convida, firmemente, os professores a, EXCETO:

- A) Considerar os conhecimentos como recursos a serem mobilizados.
- B) Trabalhar regularmente por problemas.
- C) Acentuar a compartimentação disciplinar.
- D) Negociar e conduzir projetos com seus alunos.
- E) Implementar e explicitar um novo contrato didático.

---

**QUESTÃO 26** – Educar pela pesquisa significa:

- I. Considerar a pesquisa um princípio educativo em que aluno e professor tornam-se reprodutores de informação e conteúdo.
- II. O aluno perceber que os conteúdos não estão prontos e acabados e que são produtos de um trabalho de investigação provisória, que podem modificar, rever e ampliar.
- III. O aluno ser movido pela dúvida e encontrar prazer na descoberta e na investigação: é o aprender a aprender.

Quais estão corretas?

- A) Apenas I.
- B) Apenas II.
- C) Apenas I e III.
- D) Apenas II e III.
- E) I, II e III.

---

**QUESTÃO 27** – São várias as formas de aplicação dos métodos ativos. Entre elas, podemos identificar o(a):

- 1. Espiral Construtivista.
- 2. Seminário.
- 3. Júri Simulado.
- 4. Aprendizagem Baseada em Equipes.

O resultado da somatória dos números correspondentes às afirmações corretas é:

- A) 05.
- B) 06.
- C) 08.
- D) 09.
- E) 10.

**QUESTÃO 28** – O planejamento escolar assegura ao trabalho docente, EXCETO:

- A) Organização.
- B) Coerência.
- C) Rotina.
- D) Unidade.
- E) Coordenação.

**QUESTÃO 29** – O filósofo e pedagogo \_\_\_\_\_ foi influenciado pelo pragmatismo de William James e preferia usar as expressões “instrumentalismo” ou “funcionalismo” para identificar a sua teoria. Defendia que as ideias estão ligadas à prática e são propriamente instrumentos para resolver problemas, portanto a relevância (ou não) e a eficácia para alcançar esse fim garantem sua validade.

Assinale a alternativa que preenche corretamente a lacuna acima.

- A) Auguste Comte
- B) Émile Durkheim
- C) John Dewey
- D) Herbert Spencer
- E) Johann Herbart

**QUESTÃO 30** – Em uma prática avaliativa mediadora, o professor deve:

- I. Oportunizar aos alunos muitos momentos para expressar suas ideias e retomar suas dificuldades.
- II. Realizar muitas tarefas em grupo para que os próprios alunos possam se auxiliar nas dificuldades, mas garantindo o acompanhamento de cada aluno a partir de tarefas avaliativas individuais em todas as etapas do processo.
- III. Propor, a cada etapa, tarefas relacionadas às anteriores, em uma gradação de desafios coerentes com as descobertas feitas pelos alunos, as dificuldades apresentadas por eles e o desenvolvimento do conteúdo.

Quais estão corretas?

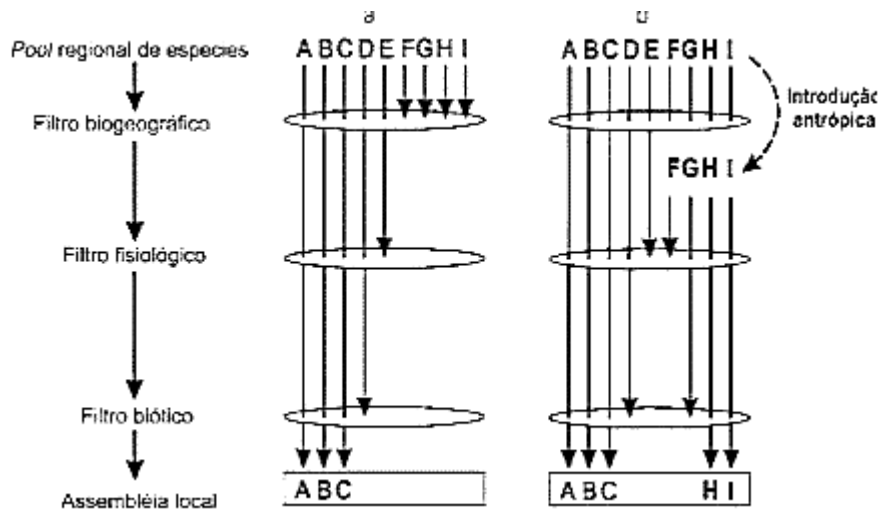
- A) Apenas I.
- B) Apenas II.
- C) Apenas I e III.
- D) Apenas II e III.
- E) I, II e III.

**CONHECIMENTOS ESPECÍFICOS**

**QUESTÃO 31** – Em junho deste ano, em Porto Xavier, foi constatada a presença de uma massa de macrófitas aquáticas na área onde as balsas realizam a travessia para a Argentina. Em reservatório para geração de energia, esse fenômeno é comum, e são vários os fatores que podem contribuir para o desenvolvimento dessas plantas nesses ambientes, EXCETO:

- A) Aporte de nutrientes no corpo d'água.
- B) Maior penetração da luz.
- C) Redução da velocidade da água.
- D) Aumento da estabilidade.
- E) Aumento da concentração de gás oxigênio.

**QUESTÃO 32** – Segundo Espinola e Ferreira (2007), "As barreiras geográficas durante muito tempo limitaram o movimento das espécies nativas ou indígenas, ou seja, aquelas encontradas historicamente em uma região ou ecossistema. Por exemplo, filtros biogeográficos tais como glaciações e barreiras geográficas evitam que algumas espécies colonizem certos corpos de água ou regiões elevadas. As espécies que passam por estes filtros são capazes de tolerar as condições abióticas (filtro fisiológico), passando a interagir com as espécies presentes (filtro biótico)".



**Figura 1**

Fonte: Espinola e Ferreira (2007).

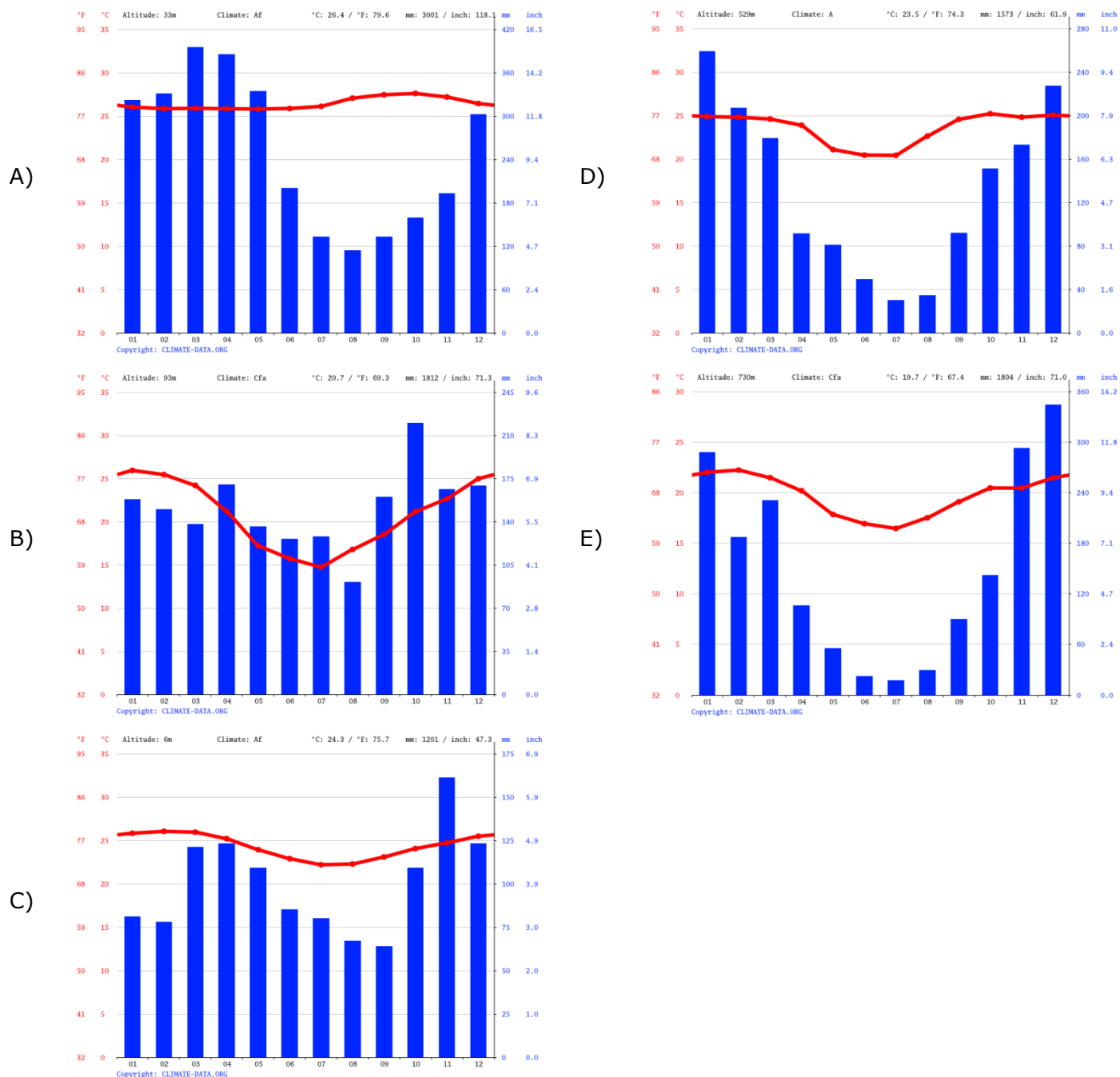
Espécies introduzidas em outro ecossistema ou região onde não são historicamente encontradas, por ação antrópica (como mostra a Figura 1, acima) ou não, são denominadas:

- A) Exóticas.
- B) Invasoras.
- C) Endêmicas.
- D) Silvestres.
- E) Chaves.

**QUESTÃO 33** – De acordo com Montanari (2016), "As células possuem uma pequena quantidade de retículo endoplasmático rugoso e ribossomos. O retículo endoplasmático liso (geralmente chamado de retículo sarcoplasmático) é bem desenvolvido e armazena íons  $Ca^{2+}$ ". Considerando essa descrição, essas células pertencem a qual tecido do corpo?

- A) Ósseo.
- B) Cartilaginoso.
- C) Muscular esquelético.
- D) Hematopoiético.
- E) Nervoso.

**QUESTÃO 34** – Observe os climogramas abaixo, em que as barras correspondem à precipitação, e a linha vermelha, à temperatura ao longo do ano. O gráfico que corresponde ao clima de Porto Xavier é:

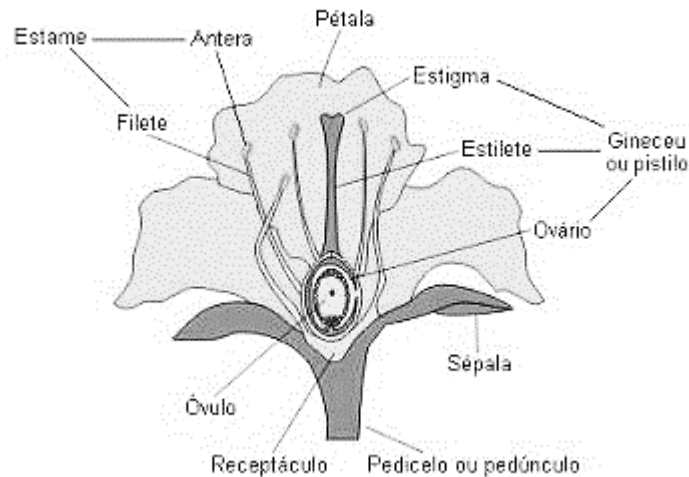


(Fonte das imagens: Climate-data.org)

**QUESTÃO 35** – Um átomo X da família 2A ( $Z = 12$ ) liga-se a um átomo Y da família 6A ( $Z = 8$ ). Assinale a alternativa que apresenta a fórmula molecular do composto formado por X e Y.

- A) XY.
- B)  $X_2Y$ .
- C)  $XY_2$ .
- D)  $X_6Y_2$ .
- E)  $X_2Y_6$ .

**QUESTÃO 36** – Observe a Figura 2, a seguir, que apresenta uma flor típica das angiospermas.



**Figura 2**

Fonte da imagem: EducaBras.

A produção de grãos de pólen ocorre no:

- A) Receptáculo.
- B) Estigma.
- C) Ovário.
- D) Óvulo.
- E) Estame.

**QUESTÃO 37** – Sobre a evolução biológica e as teorias evolucionistas, analise as assertivas abaixo:

- I. Para Lamarck, a mudança evolutiva era devida a duas causas ou mecanismos: o direcionamento à perfeição (progresso) e a capacidade intrínseca de adaptação do organismo ao seu meio.
- II. Para Darwin, a seleção natural era o principal mecanismo causal da evolução. De acordo com essa ideia, os indivíduos tendem a se adaptar ao ambiente e às mudanças que ocorrem nele.
- III. A adaptação evolutiva ocorre em nível de população ao longo do tempo. Sendo assim, qualquer mudança fisiológica ou ontogenética pode ser evolutiva.

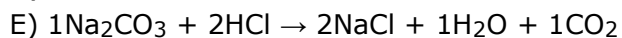
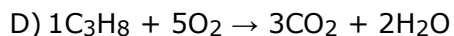
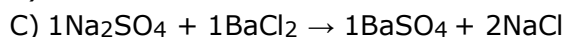
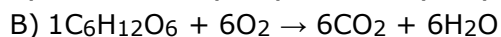
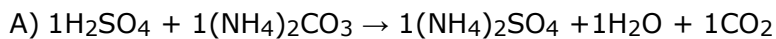
Quais estão corretas?

- A) Apenas I.
- B) Apenas II.
- C) Apenas I e II.
- D) Apenas II e III.
- E) I, II e III.

**QUESTÃO 38** – “Trata-se de uma doença que ocorre em todo o território nacional, durante todos os meses do ano, principalmente nos meses chuvosos, favorecendo a ocorrência de surtos. Em áreas urbanas, principalmente nas capitais e regiões metropolitanas, apresenta um caráter epidemiológico mais grave, devido a altas aglomerações populacionais de baixa renda, que vivem à beira de córregos, em locais com infraestrutura sanitária precária e com infestações de roedores, que são fatores que predispõem ao aparecimento de pacientes” (Brasil, 2014). O trecho acima refere-se à:

- A) Toxoplasmose.
- B) Leptospirose.
- C) Giardíase.
- D) Febre maculosa.
- E) Disenteria.

**QUESTÃO 39** – Em qual das equações abaixo os coeficientes estequiométricos estão INCORRETOS?



**QUESTÃO 40** – Assinale a alternativa que apresenta a associação correta entre a equação da reação e o tipo de reação.

