



DOMINGO DE MANHÃ

PREFEITURA MUNICIPAL DE FAGUNDES VARELA/RS CONCURSO PÚBLICO Nº 01/2022

PROFESSOR DE MÚSICA

INSTRUÇÕES

Leia atentamente e cumpra rigorosamente as instruções que seguem, pois elas são parte integrante das provas e das normas que regem esse certame.

1. Atente-se aos avisos contidos no quadro da sala.
2. Seus pertences deverão estar armazenados dentro de embalagem específica fornecida pelo fiscal, permanecendo em sua posse somente caneta esferográfica de ponta grossa, de material transparente, com tinta preta, documento de identificação, lanche e água, se houver. A utilização de qualquer material não permitido em edital é expressamente proibida, acarretando a sua imediata eliminação do certame.
3. Certifique-se de que este caderno:
 - contém 40 (quarenta) questões;
 - refere-se ao cargo para o qual realizou a inscrição.
4. Cada questão oferece 5 (cinco) alternativas de respostas, representadas pelas letras A, B, C, D e E, sendo apenas 1 (uma) a resposta correta.
5. Será respeitado o tempo para realização da prova conforme previsto em edital, incluindo o preenchimento da grade de respostas.
6. Os três últimos candidatos deverão retirar-se da sala de prova ao mesmo tempo, devendo assinar a Ata de Prova.
7. A responsabilidade referente à interpretação dos conteúdos das questões é exclusiva do candidato.
8. No caderno de prova, você poderá rabiscar, riscar e calcular.
9. Os gabaritos preliminares da prova objetiva serão divulgados na data descrita no Cronograma de Execução desse certame.



V1_19/07/2022 12:18:19



Instrução: As questões de números 01 a 10 referem-se ao texto abaixo.

A sofisticação da línguas indígenas

Por Reinaldo José Lopes

01 Você provavelmente já encontrou pelas redes sociais o famigerado #sqn, aquele jeito
02 telegráfico de dizer que tal coisa é muito legal, “só que não”. Agora, imagine uma língua
03 totalmente diferente do português que deu um jeito de incorporar um conceito parecido na
04 própria estrutura das palavras, criando o que os linguistas apelidaram de “sufixo frustrativo” –
05 um #sqn que faz parte da própria história do idioma.

06 Bom, é exatamente assim que funciona no kotiria, um idioma da família linguística tukano
07 que é falado por indígenas do Alto Rio Negro, na fronteira do Brasil com a Colômbia. Para exprimir
08 a função “frustrativa”, o kotiria usa um sufixo (ou seja, alguns sons colocados no fim da palavra)
09 com a forma --ma. Você quer dizer que foi até um lugar sem conseguir o que queria indo até lá?
10 Basta pegar o verbo “ir”, que é wa’a em kotiria, e acrescentar o sufixo: wa’ama, “ir em vão”.

11 Dá para encontrar detalhes surpreendentes como esse em todas as mais de 150 línguas
12 indígenas ainda faladas no território brasileiro. Elas são apenas a ponta do iceberg do que um
13 dia existiu por aqui, diga-se. Como mostra o livro Índio Não Fala Só Tupi, lançado neste ano
14 pelas linguistas Bruna Franchetto e Kristina Balykova, calcula-se que pelo menos 80% dos
15 idiomas que eram falados no Brasil desapareceram de 1500 para cá.

16 Mesmo assim, o país continua abrigando uma das maiores diversidades linguísticas do
17 planeta, com a presença de idiomas tão diferentes entre si quanto o alemão do árabe ou os
18 idiomas do Congo em relação ao mandarim (aliás, algumas das línguas “made in Brazil” usam
19 tons, semelhantes a notas musicais, para diferenciar o significado de algumas sílabas, algo que
20 o mandarim também faz).

21 O famoso tupi antigo ou tupinambá, falado em boa parte do litoral brasileiro quando Pedro
22 Álvares Cabral pisou aqui, era só uma delas. A propósito, esqueça aquele negócio de “tupi-
23 guarani”, expressão que é meio como dizer “português-espanhol”. O tupi é uma língua; o guarani
24 é outra – e, aliás, existem diversas formas de guarani, nem sempre inteligíveis entre si.

25 O único emprego correto do substantivo composto “tupi-guarani” é o que serve para
26 designar uma subfamília linguística com esse nome, a qual engloba dezenas de idiomas. Entre
27 seus membros ainda usados no cotidiano estão o nheengatu (um descendente moderno do tupi
28 do Brasil-Colônia), os vários “guaranis”, o tapirapé e o guajá. Uma subfamília, como você pode
29 imaginar, faz parte de uma família linguística mais ampla – nesse caso, a família tupi
30 propriamente dita, que inclui ainda outras dezenas de línguas, como o munduruku, o juruna, o
31 tupari e o suruí.

32 Existem pelo menos outras três grandes famílias linguísticas no país, diversas outras
33 famílias de porte mais modesto e, de quebra, várias línguas consideradas isoladas, ou seja, sem
34 nenhum parentesco identificável com outros idiomas. É mais ou menos o mesmo caso do basco,
35 falado na Espanha e na França – com a diferença de que o basco é um dos únicos casos desse
36 tipo no território europeu. Essa comparação ajuda a entender o tamanho da riqueza linguística
37 brasileira.

(Disponível em: Revista Superinteressante – <https://super.abril.com.br/historia/a-sofisticacao-das-linguas-indigenas/> – texto adaptado especialmente para esta prova).

QUESTÃO 01 – Considerando o exposto pelo texto, analise as assertivas a seguir:

- I. As línguas indígenas estão incorporando as abreviaturas do “internetês”.
- II. 80% das 150 línguas que eram faladas no Brasil antes da chegada dos portugueses desapareceram.
- III. Há semelhanças entre as línguas indígenas brasileiras e o mandarim em termos de recursos sonoros.

Quais estão corretas?

- A) Apenas I.
- B) Apenas II.
- C) Apenas III.
- D) Apenas I e II.
- E) Apenas II e III.

QUESTÃO 02 – Assinale a alternativa INCORRETA a respeito das línguas indígenas no Brasil.

- A) Tupi-guarani é uma subfamília linguística.
- B) O munduruku é uma língua pertencente à família guarani.
- C) Há línguas com as quais não se consegue traçar nenhum parentesco linguístico.
- D) As línguas indígenas brasileiras podem ser extremamente diferentes entre si.
- E) O caso das línguas indígenas brasileiras é uma das maiores diversidades linguísticas no mundo.

QUESTÃO 03 – Assinale a alternativa que indica o número correto de pronomes presentes no trecho a seguir: “O único emprego correto do substantivo composto ‘tupi-guarani’ é o que serve para designar uma subfamília linguística com esse nome, a qual engloba dezenas de idiomas”.

- A) 1.
- B) 2.
- C) 3.
- D) 4.
- E) 5.

QUESTÃO 04 – No texto, temos o emprego da expressão “a ponta do iceberg” em sentido metafórico. Assinale a alternativa que indica o sentido pretendido pelo uso dessa metáfora.

- A) O início de algo maior e mais complexo.
- B) Algo em que só se pode acreditar através de provas materiais.
- C) Algo mais antigo do que se supunha.
- D) Não há a menor possibilidade de que algo aconteça.
- E) Algo que só poderá acontecer quando se passar por um obstáculo.

QUESTÃO 05 – Assinale a alternativa que indica palavra que poderia substituir corretamente o vocábulo “inteligíveis” (l. 24), sem causar alteração significativa ao sentido original do trecho.

- A) Entrelaçado.
- B) Complexo.
- C) Compreensível.
- D) Enigmático.
- E) Misterioso.

QUESTÃO 06 – O texto explica a formação de uma palavra no idioma kotiria, através do processo de derivação sufixal. Assinale a alternativa que NÃO apresenta palavra em Língua Portuguesa formada por esse processo.

- A) Pacientemente.
- B) Folhagem.
- C) Lealdade.
- D) Magricela.
- E) Entardecer.

QUESTÃO 07 – Considerando o emprego do acento gráfico, assinale a alternativa na qual a supressão do acento agudo NÃO originaria palavra existente na Língua Portuguesa.

- A) História.
- B) Até.
- C) País.
- D) Família.
- E) Negócio.

QUESTÃO 08 – O substantivo composto “tupi-guarani”, segundo o acordo ortográfico vigente, deve ser grafado com hífen. Assinale a alternativa na qual a palavra NÃO deva ser grafada com esse sinal gráfico.

- A) Sub-bibliotecário.
- B) Sub-chefe.
- C) Sub-região.
- D) Pró-reitor.
- E) Pós-graduação.

QUESTÃO 09 – Assinale a alternativa que indica o número correto de orações que compõem o período a seguir: “Agora, imagine uma língua totalmente diferente do português que deu um jeito de incorporar um conceito parecido na própria estrutura das palavras, criando o que os linguistas apelidaram de “sufixo frustrativo” – um #sqn que faz parte da própria história do idioma.”.

- A) 2.
- B) 3.
- C) 4.
- D) 5.
- E) 6.

QUESTÃO 10 – Assinale a alternativa que indica a função sintática exercida pela oração sublinhada no trecho a seguir: “algumas das línguas “made in Brazil” usam tons, semelhantes a notas musicais, para diferenciar o significado de algumas sílabas, algo que o mandarim também faz”.

- A) Adjunto Adnominal.
- B) Adjunto Adverbial.
- C) Predicativo do Sujeito.
- D) Complemento Nominal.
- E) Objeto Direto.

CONHECIMENTOS GERAIS

QUESTÃO 11 – Fagundes Varela conquistou sua emancipação do município de:

- A) Garibaldi.
- B) Veranópolis.
- C) Bento Gonçalves.
- D) Antônio Prado.
- E) Nova Roma do Sul.

QUESTÃO 12 – Sobre a economia do Município de Fagundes Varela, analise as assertivas abaixo:

- I. A base econômica é a produção agropecuária das pequenas propriedades rurais.
- II. Na indústria, predomina o setor de tecnologia da informação.
- III. Na produção primária, destaca-se os seguintes produtos: frangos, suínos, leite, milho, uva, soja e bovinos.

Quais estão corretas?

- A) Apenas I.
- B) Apenas I e II.
- C) Apenas I e III.
- D) Apenas II e III.
- E) I, II e III.

QUESTÃO 13 – Subordinado ao Município de Alfredo Chaves, foi criado, em 1905, o Distrito de _____ que, em 1938, teve o seu nome alterado para Fagundes Varela, em homenagem ao _____ brasileiro, Luiz Nicolau de Fagundes Varela.

Assinale a alternativa que preenche, correta e respectivamente, as lacunas do trecho acima.

- A) Cento – político
- B) Vila Flores – jurista
- C) Segunda de Barro Preto – militar
- D) Bela Vista – poeta
- E) Santo Antônio de Pádua – médico

QUESTÃO 14 – São municípios limítrofes a Fagundes Varela, EXCETO:

- A) Lajeado.
- B) Vista Alegre do Prata.
- C) Nova prata.
- D) Vila Flores.
- E) Cotiporã

QUESTÃO 15 – Qual é a língua cooficial do Município de Fagundes Varela, instituída pela Lei nº 1922, de 10 de junho de 2016?

- A) Corso.
- B) Toscano.
- C) Lígure.
- D) Calabrese.
- E) Talian.

QUESTÃO 16 – De acordo com o Plano de Carreira do Magistério, em quais situações ocorre a suspensão da contagem do tempo para fins de promoção?

- A) Em licenças para tratamento de saúde no que excederem a trinta (30) dias, mesmo que em prorrogação.
- B) Em licenças e afastamentos sem direito à remuneração.
- C) Em licenças para tratamento de saúde em pessoa da família, no que excederem a sessenta (60) dias.
- D) Em afastamentos para exercício de atividades relacionadas com a educação.
- E) Em afastamentos para viagens a trabalho.

QUESTÃO 17 – Em relação à Comissão de Avaliação da Promoção, assinale a alternativa correta quanto à sua competência.

- A) Fazer registro sistemático e objetivo das avaliações periódicas, previstas no Art. 12, dando conhecimento ao profissional avaliado do resultado até dez (10) dias após a data do término da avaliação correspondente, para seu pronunciamento.
- B) Considerar o período semestral de 01/01 a 30/06, para fins de registro de atuação do profissional avaliado na Secretaria de Educação e Conselho Nacional de Educação.
- C) Informar, via circular interna, aos profissionais de educação sobre o processo de promoções automáticas.
- D) Dar feedback sobre os resultados e execução das tarefas de acordo com o que é esperado pela Secretaria de Educação.
- E) O profissional avaliado terá até 20 (vinte) dias úteis a partir da data do conhecimento da avaliação para recorrer, se assim o desejar.

QUESTÃO 18 – De acordo com o Plano de Carreira do Magistério, os níveis do professor serão designados pelos algarismos 1, 2, 3 e 4 e serão conferidos de acordo com algumas exigências. Para professores do nível 2, qual a formação exigida para que o professor ocupe esse nível?

- A) Formação específica em curso de pós-graduação de Mestrado, desde que haja correlação com a educação básica.
- B) Formação específica em nível superior, em curso de licenciatura de graduação plena para educação infantil e/ou séries iniciais do ensino fundamental; licenciatura plena, específica para as séries finais do ensino fundamental ou formação obtida através de programas de formação pedagógica, nos termos indicados pelo Art. 63 da Lei nº 9.394/1996.
- C) Formação específica em curso de pós-graduação de Especialização ou Aperfeiçoamento, desde que haja correlação com a educação básica.
- D) Formação específica em curso de pós-graduação de Doutorado em qualquer curso da área das ciências humanas.
- E) Formação específica em curso de pós-graduação de Aperfeiçoamento em qualquer área das ciências humanas.

QUESTÃO 19 – De acordo com a Lei de Diretrizes e Bases da Educação Nacional (LDBEN), qual a carga horária diária para atendimento à criança na educação infantil?

- A) Mínimo, 2 (duas) horas diárias para o turno parcial e de 5 (cinco) horas para a jornada integral.
- B) Mínimo, 3 (três) horas diárias para o turno parcial e de 6 (seis) horas para a jornada integral.
- C) Mínimo, 3 (três) horas diárias para o turno parcial e de 8 (oito) horas para a jornada integral.
- D) Mínimo, 4 (quatro) horas diárias para o turno parcial e de 7 (sete) horas para a jornada integral.
- E) A carga horária é de 6 (seis) horas diárias para a jornada integral.

QUESTÃO 20 – De acordo com a LDBEN, a educação infantil é oferecida em:

- A) Creches, para as crianças de até dois anos incompletos.
- B) Creches, para as crianças de dois a quatro anos.
- C) Pré-creches, para as crianças de zero a um ano de idade.
- D) Pré-escolas, para as crianças de quatro a cinco anos de idade.
- E) Pré-escolas, para as crianças de dois a quatro anos de idade.

QUESTÃO 21 – Segundo a LDBEN, participar da elaboração da proposta pedagógica do estabelecimento de ensino, zelar pela aprendizagem dos alunos, elaborar e cumprir plano de trabalho, segundo a proposta pedagógica do estabelecimento de ensino, são incumbências:

- A) Do Estado Federativo.
- B) Do Estado.
- C) Do Município.
- D) Dos docentes.
- E) Das Delegacias de Educação.

QUESTÃO 22 – De acordo com o Estatuto da Criança e do Adolescente (ECA), é dever do Estado assegurar o ensino fundamental:

- A) Obrigatório e gratuito, inclusive para os que a ele não tiveram acesso na idade própria.
- B) Opcional e gratuito para os a ele não tiveram acesso na idade própria.
- C) Obrigatório e gratuito, para os que estão na idade própria de cursá-lo.
- D) Opcional e gratuito para os possuem interesse em avançar os estudos para o ensino médio.
- E) Em escolas privadas, desde que os alunos obtenham renda familiar a dois salários mínimos.

QUESTÃO 23 – De acordo com o Plano Nacional de Educação (PNE), caberá a adoção das medidas governamentais necessárias ao alcance das metas previstas no Plano, EXCETO:

- A) Gestores federais.
- B) Conselhos de pais e mestres de todo país.
- C) Gestores Estaduais.
- D) Gestores Municipais.
- E) Distrito Federal.

QUESTÃO 24 – De acordo com a Base Nacional Comum Curricular (BNCC), na Educação Infantil, em cada campo de experiências, são definidos objetivos de aprendizagem e desenvolvimento organizados em três grupos por faixa etária. Nesse sentido, analise as assertivas abaixo e assinale V, se verdadeiras ou F, se falsas.

- () Bebês (zero a 1 ano e 6 meses).
- () Crianças bem pequenas (1 ano e 7 meses a 3 anos e 11 meses).
- () Crianças pequenas (4 anos a 5 anos e 11 meses).

A ordem correta de preenchimento dos parênteses, de cima para baixo, é:

- A) F – V – F.
- B) V – F – V.
- C) V – V – V.
- D) F – F – V.
- E) F – F – F.

QUESTÃO 25 – De acordo com a BNCC, na Educação Infantil devem ser assegurados seis direitos de aprendizagem e desenvolvimento para que as crianças tenham condições de aprender e se desenvolver, quais sejam:

- I. Conviver e brincar.
- II. Participar e explorar.
- III. Expressar e conhecer-se.

Quais estão corretas?

- A) Apenas I.
- B) Apenas II.
- C) Apenas III.
- D) Apenas I e II.
- E) I, II e III.

QUESTÃO 26 – De acordo com Moran (2018), “o _____ é um componente curricular transversal importante, que visa a promover a convergência, de um lado, entre os interesses e paixões de cada o aluno e, de outro, entre seus talentos, história e contexto”.

Assinale a alternativa que preenche corretamente a lacuna do trecho acima.

- A) conhecimento científico
- B) projeto de vida
- C) repertório cultural
- D) autoconhecimento e autocuidado
- E) tempo de vida

QUESTÃO 27 – De acordo com Moran (2018), a aprendizagem por tutoria é um movimento que acontece no contato com profissionais mais experientes (professores, tutores, mentores). Eles podem ajudar-nos a ir além de onde conseguiríamos chegar sozinhos ou em grupo de pares. Quanto a esse movimento que está crescendo na aprendizagem, assinale V, se verdadeiras, ou F, se falsas.

- () Desempenham o papel de curadores para que cada estudante avance mais na aprendizagem individualizada.
- () Desenham algumas estratégias para que a aprendizagem entre pares seja bem-sucedida.
- () Conseguem ajudar os aprendizes a ampliar a visão de mundo que desenvolveram nos percursos individuais e grupais, levando-os a novos questionamentos, investigações, práticas e sínteses.

A ordem correta de preenchimento dos parênteses, de cima para baixo, é:

- A) F – V – F.
- B) F – F – V.
- C) V – V – V.
- D) V – F – F.
- E) F – F – F.

QUESTÃO 28 – De acordo com Moran (2020), a comunicação por meio da colaboração se complementa com:

- I. A comunicação um a um.
- II. A personalização.
- III. O diálogo do professor com cada aluno e seu projeto.
- IV. A orientação e acompanhamento do seu ritmo.

Quais estão corretas?

- A) Apenas I.
- B) Apenas II e III.
- C) Apenas III e IV.
- D) Apenas I, II e IV.
- E) I, II, III e IV.

QUESTÃO 29 – Segundo Fava (2014), na Educação 3.0, a escolha e a organização não serão mais por disciplina ou unidade de aprendizagem, mas sim orientadas:

- A) Pela aplicação do conhecimento.
- B) Pelo foco no passado e no presente.
- C) Pela capacidade de lembrar e repetir as informações aprendidas.
- D) Para o treinamento, memorização e habilidades manuais.
- E) Para uma avaliação por exames.

QUESTÃO 30 – De acordo com Fava (2018), uma nova geração está chegando às escolas e exigirá mais ainda uma educação sedutora, atraente, envolvente, desafiadora, digital. É a geração _____, jovens nascidos no início de 1990 até 2000, que corresponde à idealização, nascimento, incremento da World Wide Web, criação de aparelhos, ferramentas tecnológicas digitais, desenvolvimento da banda larga, desdobramento da Web 2.0.

Assinale a alternativa que preenche corretamente a lacuna do trecho acima.

- A) Y
- B) X
- C) W
- D) Z
- E) T

QUESTÃO 31 – O ensino híbrido não consiste apenas na inclusão de atividades online no currículo dos alunos. Ele também impacta a organização e o papel de alunos e professores em sala de aula. Nesse sentido, existem dois grupos diferentes de modelos de ensino híbrido. A partir desse conceito, assinale a alternativa correta.

- A) Modelos coletivos e modelos individualizados.
- B) Modelos sustentados e modelos disruptivos.
- C) Modelos disruptivos e modelos autônomos.
- D) Modelos diferenciais e modelos sustentados.
- E) Modelos sociais e modelos digitais.

QUESTÃO 32 – Um dos maiores ativistas sobre o ensino de cidadania digital é o educador norte-americano Mike Ribble, o qual lista alguns temas que compõem a cidadania digital. Nesse sentido, assinale a alternativa que NÃO compõe um tema sobre cidadania digital.

- A) Individualidade.
- B) Letramento.
- C) Comunicação.
- D) Segurança.
- E) Saúde e bem-estar.

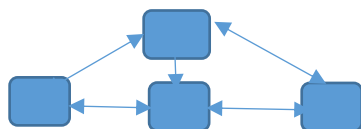
QUESTÃO 33 – Segundo Luckesi (1999), analise a sentença abaixo:

A atual prática da avaliação escolar estipulou como função do ato de avaliar a classificação e não o diagnóstico, como deveria ser constitutivamente **(1ª parte)**. Ou seja, o julgamento de valor sobre o objeto avaliado passa a ter a função estática de classificar um objeto ou um ser humano histórico num padrão definitivamente determinado **(2ª parte)**. Do ponto de vista da aprendizagem escolar, poderá ser definitivamente classificado como inferior, médio ou superior. Classificações essas que são registradas e podem ser transformadas em números e por isso, adquirem a possibilidade de serem somadas e divididas em médias **(3ª parte)**.

Quais partes estão corretas?

- A) Apenas a 1ª parte.
- B) Apenas a 3ª parte.
- C) Apenas a 1ª e a 2ª partes.
- D) Apenas a 2ª e a 3ª partes.
- E) Todas as partes.

QUESTÃO 34 – Analise o sistema de ensino abaixo, de acordo com o modelo de Jantsch (SILVA, 1999):



Existe cooperação e diálogo entre as disciplinas.
Existe uma ação coordenada.

O sistema de ensino aplicado, de acordo com o modelo de Jantsch é:

- A) Sala de aula invertida.
- B) Transdisciplinaridade.
- C) Interdisciplinaridade.
- D) Multidisciplinaridade.
- E) Rotação por estações.

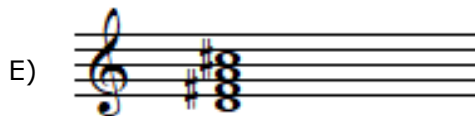
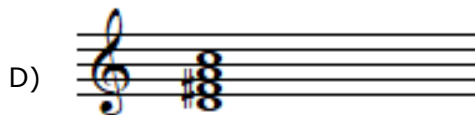
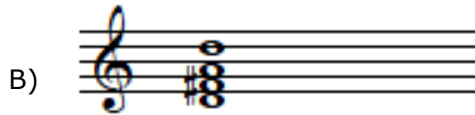
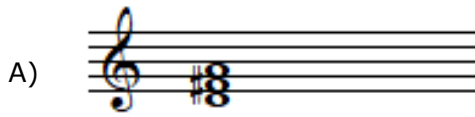
QUESTÃO 35 – De acordo com Vasconcellos (2000), o Marco Operativo expressa o ideal específico da instituição. E a proposta dos critérios de ação para os diversos aspectos relevantes da instituição, tendo em vista aquilo que queremos ou devemos ser. Nesse sentido, o Marco Operativo diz respeito a três grandes dimensões do trabalho escolar, a saber:

- I. Dimensão Pedagógica.
- II. Dimensão Comunitária.
- III. Dimensão Administrativa.

Quais estão corretas?

- A) Apenas I.
- B) Apenas II.
- C) Apenas III.
- D) Apenas I e III.
- E) I, II e III.

QUESTÃO 36 – Assinale a alternativa correspondente a um acorde de Ré maior com sétima menor:



QUESTÃO 37 – Tendo aspectos diferentes do original ou de uma concepção anteriormente apresentada como fundamento, um arranjo musical tem como característica principal trazer uma nova roupagem, definida a partir dos instrumentos disponíveis, do nível técnico dos alunos executantes e do efeito almejado pelo professor arranjador, dentre outros fatores. Para um resultado satisfatório para ambas as partes (professor e alunos), o arranjador deve considerar como aspectos fundamentais na confecção de um arranjo musical:

- I. Quantos e quais instrumentos estão disponíveis para fins de equilíbrio do conjunto.
- II. As habilidades técnicas e musicais dos participantes.
- III. O desejo individual de cada aluno em tocar a melodia principal, obtendo destaque frente a seus colegas.
- IV. Os atributos acerca do equilíbrio entre os instrumentos distintos, respeitando, sempre que possível, a relação entre melodia, harmonia, ritmo e acompanhamento.
- V. A falta de atenção no conteúdo proposto nas outras disciplinas do currículo escolar.

Quais estão corretos?

- A) Apenas I, II e IV.
- B) Apenas I, III e V.
- C) Apenas I, IV e V.
- D) Apenas II, III e IV.
- E) Apenas II, III e V.

QUESTÃO 38 – Os instrumentos chamados de transpositores são, em geral, instrumentos de sopro fabricados em diferentes tamanhos, os quais, a distinção entre um e outro (e conseqüentemente em sua tonalidade base/transposição) acontece no comprimento de seu tubo. A alteração de comprimento faz com que estes produzam, na mesma posição, notas de alturas diferentes. Med (2006, p. 381) relata que, “por razões práticas de execução mantém-se o mesmo nome da nota para cada posição (dedilhado), apesar de o som real não coincidir com o nome da nota escrita para tal instrumento”. Tendo como base a citação apresentada e, a partir dos instrumentos não transpositores (afinados e tocados com sons e notas reais), ou “afinados em dó”, assinale a resposta correspondente à correta transposição entre a melodia base com as notas reais (som de efeito, ou ainda, em dó) e a clarineta em Si bemol, para que ambos tenham o mesmo resultado sonoro (mesmas alturas).

**MELODIA
BASE EM DÓ**



- A)
- B)
- C)
- D)
- E)

QUESTÃO 39 – Segundo Silva (2011), “O Guarany, foi o primeiro drama lírico brasileiro a atingir reconhecimento internacional, e um dos poucos a permanecer no repertório operístico atual. Tanto a ópera quanto a própria imagem do compositor estão atreladas às representações de uma determinada geração de intelectuais românticos brasileiros sobre o que era a arte nacional, a ópera nacional, e qual a sua importância para o progresso da sociedade”. Assinale a resposta correspondente ao nome do compositor da referida ópera baseada no romance homônimo de José de Alencar.

- A) Heitor Villa-Lobos.
 B) José Mauricio Nunes Garcia.
 C) Antônio Carlos Gomes.
 D) Alberto Nepomuceno.
 E) Henrique Oswald.

QUESTÃO 40 – Cada aluno traz consigo uma série de experiências adquiridas em seus locais de convívio e interação, e isto inclui a prática e a apreciação musical. Conforme Souza (2004), “Como ser social, os alunos não são iguais. Constroem-se nas vivências e nas experiências sociais em diferentes lugares, em casa, na igreja, nos bairros, escolas, e são construídos como sujeitos diferentes e diferenciados, no seu tempo-espaço” (SOUZA, 2004). A partir desse conceito, assinale a alternativa que NÃO está de acordo com a ideia da autora.

- A) Professores não estão diante de alunos iguais, mas de jovens ou crianças que são singulares e heterogêneos socioculturalmente.
- B) A autora expõe uma fala segregadora, que exclui alunos que não tenham preferências musicais semelhantes.
- C) O enfoque na atuação dos professores em sala de aula direcionado às diferenças, à pluralidade e à inclusão é mais benéfico em detrimento de abordagens baseadas em uma única cultura ou estilo.
- D) A consciência a respeito das práticas sociais dos alunos e as interações com o lugar de espaço de viver, de habitar, do uso, do consumo e do lazer, enquanto situações vividas, são valorosas referências para analisar como experimentam, vivenciam, e assimilam a música e a compreendem de algum modo.
- E) O foco da autora está em elucidar a pluralidade dos alunos que, através da diversidade e particularidade de suas próprias experiências, constroem o seu ser.