



DOMINGO DE TARDE

## PREFEITURA MUNICIPAL DE PASSO FUNDO/RS CONCURSO PÚBLICO Nº 01/2024

**AGENTE DE TRÂNSITO, AUXILIAR DE SAÚDE BUCAL, EDUCADOR SOCIAL, ELETRICISTA, FISCAL SANITÁRIO, FISCAL URBANO, MOTORISTA, OPERADOR DE MÁQUINAS, OPERADOR DE USINA, BRITAGEM E ASFALTO, OPERÁRIO, SECRETÁRIO DE ESCOLA, ESCRITUÁRIO E TÉCNICO PREVIDENCIÁRIO**

### INSTRUÇÕES

Leia atentamente e cumpra rigorosamente as instruções que seguem, pois elas são parte integrante das provas e das normas que regem esse certame.

1. Atente-se aos avisos contidos no quadro da sala.
2. Seus pertences deverão estar armazenados dentro de embalagem específica fornecida pelo fiscal, permanecendo em sua posse somente caneta esferográfica de ponta grossa, de material transparente, com tinta preferencialmente preta, lanche e água, se houver. A utilização de qualquer material não permitido em edital é expressamente proibida, acarretando a sua imediata eliminação do certame.
3. Certifique-se de que este caderno:
  - contém 50 (cinquenta) questões;
  - **refere-se ao cargo para o qual realizou a inscrição.**
4. Cada questão oferece 5 (cinco) alternativas de respostas, representadas pelas letras A, B, C, D e E, sendo apenas 1 (uma) a resposta correta.
5. Será respeitado o tempo para realização da prova conforme previsto em edital, incluindo o preenchimento da grade de respostas.
6. Os três últimos candidatos deverão retirar-se da sala de prova ao mesmo tempo, devendo assinar a Ata de Prova.
7. A responsabilidade referente à interpretação dos conteúdos das questões é exclusiva do candidato.
8. No caderno de prova, você poderá rabiscar, riscar e calcular.
9. Os gabaritos preliminares da prova objetiva serão divulgados na data descrita no Cronograma de Execução desse certame.



V1\_21/06/2024 10:17:48





**Entenda como pesadelos podem sinalizar doenças autoimunes***Por Silvia Melo*

01 Pode acontecer com qualquer um: acordar de um pesadelo vívido, com o coração  
02 a...elerado e uma sensação perturbadora. Mas vivenciar isso em uma noite pode ser muito mais  
03 que de...agradável. Um estudo publicado na eClinicalMedicine sugere que os pesadelos podem  
04 ser um indicador precoce de doenças autoimunes.

05 O estudo de pesquisadores da Universidade de Cambridge e do King's College London  
06 concentrou-se no Lúpus Eritematoso Sistêmico (LES), uma doença autoimune complexa que  
07 pode afetar vários sistemas orgânicos. Quando o lúpus afeta diretamente o cérebro e o sistema  
08 nervoso, é conhecido como LES neuropsiquiátrico.

09 Os pesquisadores entrevistaram 676 pacientes com lúpus e 400 médicos e conduziram  
10 entrevistas com 69 pacientes com várias doenças reumáticas autoimunes sistêmicas e 50  
11 médicos. Uma das descobertas mais intrigantes do estudo foi a ligação entre o sono cada vez  
12 mais perturbador, ou pesadelos, e o início de alucinações em alguns pacientes com lúpus.

13 No geral, um quarto dos pacientes teve alucinações, com 85% relatando que estas não  
14 ocorreram até o início da doença ou mais tarde. No entanto, surpreendentes 61% dos pacientes  
15 com lúpus que tiveram alucinações relataram ter sonhos cada vez mais perturbadores antes do  
16 início das alucinações. Esta ligação, no entanto, foi menos nítida em outras doenças reumáticas  
17 autoimunes sistêmicas (34%).

18 Dessa forma, isso sugere que os pesadelos podem ser um sinal de alerta mais específico  
19 para o lúpus. Assim, com essa descoberta, os pesquisadores consideraram importante os médicos  
20 perguntarem sobre pesadelos e outros sintomas neuropsiquiátricos a seus pacientes. Isso,  
21 segundo eles, poderia ajudar a detectar cri\_es de doenças mais cedo.

22 Os tipos de pesadelos que os pacientes com lúpus relataram no estudo eram  
23 frequentemente perturbadores e inten\_os. Alguns descreveram sonhos de serem esmagados,  
24 presos ou atacados, enquanto outros relataram cenários violentos ou assustadores envolvendo  
25 eles próprios ou seus entes queridos. Um participante até comparou seus pesadelos a "Alice no  
26 País das Maravilhas", com uma sensação de desorientação e uma indefinição dos limites entre  
27 os sonhos e a realidade.

28 A resposta para essa ligação pode estar na complexa interação entre o sistema  
29 imunológico e o cérebro. As doenças autoimunes ocorrem quando o sistema imunológico do  
30 corpo ataca erroneamente células e tecidos saudáveis. No caso do lúpus, isso pode causar  
31 inflamação e danos em vários órgãos, inclusive no cérebro. Dessa forma, os autores do estudo  
32 levantam a hipótese de que o aumento de pesadelos pode ser resultado de mudanças cerebrais  
33 sutis e precoces causadas pelo processo autoimune.

(Disponível em: [catracalivre.com.br/saude-bem-estar/pesadelos-podem-sinalizar-doencas-autoimunes/](http://catracalivre.com.br/saude-bem-estar/pesadelos-podem-sinalizar-doencas-autoimunes/) – texto adaptado especialmente para esta prova).

**QUESTÃO 01** – Considerando a correta grafia das palavras na Língua Portuguesa, assinale a alternativa que preenche, correta e respectivamente, as lacunas pontilhadas das linhas 02 e 03.

- A) c – s
- B) s – z
- C) ss – s
- D) s – s
- E) c – z

**QUESTÃO 02** – Considerando a correta grafia das palavras na Língua Portuguesa, assinale a alternativa que preenche, correta e respectivamente, as lacunas tracejadas das linhas 21 e 23.

- A) z – s
- B) s – ç
- C) s – s
- D) z – ç
- E) s – ss

**QUESTÃO 03** – Considerando o estudo publicado na eClinicalMedicine, assinale a alternativa correta.

- A) Os pesadelos são um indicador específico de todas as doenças reumáticas autoimunes sistêmicas.
- B) O LES não afeta o sistema nervoso ou o cérebro.
- C) O estudo sugere que os médicos devem ignorar relatos de pesadelos de seus pacientes com lúpus.
- D) A maioria dos pacientes com lúpus que tiveram alucinações relataram ter pesadelos antes do início das alucinações.
- E) Os pacientes com lúpus relataram a alternância entre pesadelos e alucinações.

**QUESTÃO 04** – Considerando o fragmento retirado do texto “Uma das descobertas mais intrigantes do estudo foi a ligação entre o sono cada vez mais perturbador, ou pesadelos, e o início de alucinações em alguns pacientes com lúpus”, infere-se predominantemente que:

- A) Pesadelos e alucinações são comuns em todas as doenças autoimunes.
- B) A presença de pesadelos pode ser um sinal precoce de alucinações em pacientes com lúpus.
- C) Alucinações ocorrem apenas em pacientes com sono perturbado.
- D) O estudo encontrou uma relação direta entre todos os tipos de distúrbios do sono e alucinações.
- E) Pesadelos são um sintoma exclusivo de pacientes com lúpus.

**QUESTÃO 05** – Considerando o fragmento retirado do texto “Dessa forma, os autores do estudo levantam a hipótese de que o aumento de pesadelos pode ser resultado de mudanças cerebrais sutis e precoces causadas pelo processo autoimune”, infere-se predominantemente que:

- A) Os pesquisadores têm certeza de que os pesadelos são causados por mudanças cerebrais.
- B) O estudo já comprovou que o aumento de pesadelos é diretamente causado pelo processo autoimune.
- C) A ligação entre pesadelos e processo autoimune é uma descoberta incontestável.
- D) As mudanças cerebrais sutis e precoces são a única causa dos pesadelos em pacientes com lúpus.
- E) Os pesquisadores sugerem uma possível explicação para os pesadelos que ainda necessita de mais investigação.

**QUESTÃO 06** – Considerando o fragmento retirado do texto “Pode acontecer com qualquer um”, assinale a alternativa que classifica corretamente o vocábulo sublinhado.

- A) Adjetivo.
- B) Advérbio.
- C) Artigo.
- D) Preposição.
- E) Pronome.

**QUESTÃO 07** – Considerando o trecho a seguir, retirado do texto, “Os pesquisadores entrevistaram 676 pacientes com lúpus e 400 médicos e conduziram entrevistas com 69 pacientes com várias doenças reumáticas autoimunes sistêmicas e 50 médicos”, caso a palavra sublinhada fosse flexionada em sua forma singular, quantas outras palavras teriam de ser modificadas para manter a correta concordância?

- A) 1.
- B) 2.
- C) 3.
- D) 4.
- E) 5.

---

**QUESTÃO 08** – Assinale a alternativa que apresenta um sinônimo do vocábulo “vívido” (l. 01).

- A) Apático.
  - B) Calmo.
  - C) Discreto.
  - D) Indiferente.
  - E) Nítido.
- 

**QUESTÃO 09** – Considerando o fragmento retirado do texto “Uma das descobertas mais intrigantes do estudo foi a ligação entre o sono cada vez mais perturbador, ou pesadelos”, assinale a alternativa que apresenta a correta classificação do termo sublinhado.

- A) Adjetivo.
  - B) Advérbio.
  - C) Artigo.
  - D) Preposição.
  - E) Pronome.
- 

**QUESTÃO 10** – Considerando o fragmento adaptado do texto “Os pesquisadores entrevistaram pacientes e médicos”, analise as assertivas a seguir:

- I. O vocábulo “pesquisadores” é classificado como núcleo do sujeito.
- II. O verbo “entrevistaram” representa o núcleo do predicado.
- III. A expressão “pacientes e médicos” exerce a função de adjunto adverbial.

Quais estão corretas?

- A) Apenas I.
- B) Apenas II.
- C) Apenas III.
- D) Apenas I e II.
- E) Apenas II e III.

**Instrução:** As questões de números 11 a 20 referem-se aos textos abaixo.

**TEXTO I**



Fonte: [fotografia.folha.uol.com.br/galerias/27431-tiras-de-armandinho](http://fotografia.folha.uol.com.br/galerias/27431-tiras-de-armandinho)

**TEXTO II**



Fonte: [fotografia.folha.uol.com.br/galerias/27431-tiras-de-armandinho](http://fotografia.folha.uol.com.br/galerias/27431-tiras-de-armandinho)

**QUESTÃO 11** – Considerando o Texto I e o significado da expressão “terem panelinhas”, infere-se predominantemente que o menino:

- A) Está preocupado em levar utensílios de cozinha para a escola.
- B) Não entendeu que, no sentido transmitido pelo pai, “panelinhas” refere-se a grupos fechados de amigos.
- C) Não tem amigos.
- D) Quer impressionar os colegas com suas habilidades culinárias.
- E) Prefere ficar sozinho.

**QUESTÃO 12** – No último quadrinho do Texto I, o personagem utiliza a locução conjuntiva “Por isso” em sua fala. Assinale a alternativa que apresenta uma palavra ou expressão que poderia substituir corretamente a locução “Por isso” no fragmento, sem alteração de sentido.

- A) Todavia.
- B) No entanto.
- C) Porque.
- D) Portanto.
- E) Visto que.

**QUESTÃO 13** – Considerando o Texto I, infere-se predominantemente que a comunicação entre pai e filho:

- A) Foi clara e objetiva, sem mal-entendidos.
- B) Não foi clara, levando o filho a uma interpretação literal da fala do pai.
- C) Demonstrou que o pai não se importa com o filho.
- D) Foi interrompida pela mãe antes de ser finalizada.
- E) Revelou que o filho não concorda com as opiniões do pai.

**QUESTÃO 14** – Considerando o vocábulo “não” no segundo quadrinho do Texto I, assinale a alternativa que apresenta a sua correta classificação.

- A) Adjetivo.
- B) Advérbio.
- C) Conjunção.
- D) Interjeição.
- E) Pronome.

**QUESTÃO 15** – Considerando a linguagem verbal e a não verbal presentes no Texto II, infere-se predominantemente que “investir em ações”, na visão do menino, significa:

- A) Aplicar dinheiro no mercado de ações para obter lucros financeiros.
- B) Comprar brinquedos para si mesmo.
- C) Doar dinheiro para ajudar alguém necessitado, como uma ação caridosa.
- D) Guardar dinheiro para futuras despesas pessoais.
- E) Pagar suas próprias contas.

**QUESTÃO 16** – Tendo em vista a linguagem verbal e a não verbal presentes no Texto II, é correto afirmar que ambas se:

- A) Complementam.
- B) Contradizem.
- C) Distanciam.
- D) Excluem.
- E) Anulam.

**QUESTÃO 17** – Tendo em vista as variadas semelhanças existentes entre o Texto I e o Texto II, é correto afirmar que os dois textos:

- A) Demonstram como as crianças sempre fazem o que os adultos mandam.
- B) Retratam a importância de as crianças investirem no mercado financeiro.
- C) Ilustram como as crianças sempre fazem perguntas sobre o que não entendem.
- D) Exemplificam que a linguagem é muito rica e uma frase ou palavra pode ser entendida de diversas maneiras.
- E) Representam como as crianças gostam de brincar com panelinhas e dinheiro.

**QUESTÃO 18** – Considerando a oração “Investimos em ações!”, localizada no Texto II, o termo sublinhado é classificado como verbo:

- A) De ligação.
- B) Intransitivo.
- C) Transitivo indireto.
- D) Transitivo direto.
- E) Transitivo direto e indireto.

**QUESTÃO 19** – Considerando a oração adaptada do Texto I “Os alunos têm panelinhas”, é correto afirmar que o sujeito é classificado como:

- A) Simples.
- B) Composto.
- C) Indeterminado.
- D) Oculto.
- E) Inexistente.

**QUESTÃO 20** – Analise as seguintes asserções e a relação proposta entre elas:

I. O Texto I e o Texto II se complementam.

**PORQUE**

II. Ambos abordam a mesma temática: as relações escolares.

A respeito dessas asserções, assinale a alternativa correta.

- A) As asserções I e II são proposições verdadeiras, e a II é uma justificativa da I.
- B) As asserções I e II são proposições verdadeiras, mas a II não é uma justificativa da I.
- C) A asserção I é uma proposição verdadeira, e a II é uma proposição falsa.
- D) A asserção I é uma proposição falsa, e a II é uma proposição verdadeira.
- E) As asserções I e II são proposições falsas.



**LEGISLAÇÃO**

**QUESTÃO 21** – Conforme a Lei Orgânica do Município de Passo Fundo, é vedada a contratação, em qualquer modalidade, de empresas que tenham como proprietário, sócio ou diretor, cidadãos que, nos anteriores \_\_\_\_\_ meses tenham exercido cargos em comissão na Administração Municipal.

Assinale a alternativa que preenche corretamente a lacuna do trecho acima.

- A) vinte e quatro
- B) dezoito
- C) doze
- D) dez
- E) cinco

**QUESTÃO 22** – Conforme o Estatuto dos Servidores Públicos Municipais de Passo Fundo, ao entrar em exercício, o servidor nomeado para cargo de provimento efetivo ficará sujeito a estágio probatório, pelo período de três anos, durante o qual sua aptidão, capacidade e desempenho serão objeto de avaliação por Comissão Especial, com vista à aquisição da estabilidade, observados os seguintes quesitos, EXCETO:

- A) Disciplina.
- B) Moralidade.
- C) Relacionamento.
- D) Assiduidade.
- E) Eficiência.

**QUESTÃO 23** – Conforme o Plano de Carreira dos Servidores Municipais de Passo Fundo, Lei Complementar nº 492/2023, é devido o adicional trienal, automaticamente, ao servidor efetivo, após cada \_\_\_\_\_ anos ininterruptos de labor na municipalidade, dentro do mesmo cargo, no valor equivalente a \_\_\_\_\_ por cento sobre o vencimento básico.

Assinale a alternativa que preenche, correta e respectivamente, as lacunas do trecho acima.

- A) cinco – três
- B) cinco – dois
- C) três – cinco
- D) dois – cinco
- E) três – três

**QUESTÃO 24** – A respeito do programa de alimentação dos servidores municipais ativos, disciplinado pela Lei nº 5.010/2013, analise as assertivas abaixo e assinale a alternativa correta.

- I. Os servidores que exercerem atividades em sábados, domingos e feriados farão jus ao auxílio alimentação, sempre que a natureza do cargo, emprego ou função exercida ou mediante convocação prévia e expressa do seu superior imediato para prestação de serviço nesses dias.
- II. Não fará jus à percepção do auxílio alimentação o servidor que faltar ao serviço, ainda que em razão de compensação de horário, de atestado médico, de férias, de licença saúde, licença maternidade, paternidade e adotante, licença prêmio, ou de outros afastamentos.
- III. Para efeitos dessa Lei, o afastamento por acidente de trabalho será considerado como dia efetivamente trabalhado, fazendo jus o servidor ao pagamento do benefício na proporção dos dias úteis verificados no respectivo período de afastamento.

- A) Todas as assertivas estão corretas.
- B) Todas as assertivas estão incorretas.
- C) Apenas a assertiva I está correta.
- D) Apenas a assertiva II está correta.
- E) Apenas as assertivas II e III estão corretas.

**QUESTÃO 25** – O Sistema de Saúde dos Servidores Municipais de Passo Fundo, decorrente da Lei Complementar nº 208/2008, estabelece normas e princípios administrativos inerentes à matéria. Quanto aos que poderão ser inscritos como dependentes especiais do segurado titular, assinale V, se verdadeiros, ou F, se falsos.

- ( ) O cônjuge, o companheiro ou a companheira.
- ( ) Os filhos dos 18 anos até completarem 30 anos de idade, solteiros.
- ( ) Os menores sob guarda, os tutelados e os enteados que vivam sob a dependência econômica do filiado titular, e que não possuam bens ou recursos suficientes para o próprio sustento.

A ordem correta de preenchimento dos parênteses, de cima para baixo, é:

- A) V – V – F.
- B) V – F – V.
- C) F – V – V.
- D) F – F – V.
- E) F – F – F.

**QUESTÃO 26** – A respeito da regulamentação da bolsa de estudos aos servidores municipais de Passo Fundo, regulamentada pelo Decreto nº 94/2022, assinale a alternativa INCORRETA.

- A) A concessão da bolsa de estudo limita-se ao curso de graduação, somente, não sendo possível a bolsa para curso superior de educação tecnológica.
- B) O curso que o servidor pretende cursar deverá obrigatoriamente ser reconhecido pelo Ministério da Educação.
- C) O servidor que for contemplado com a bolsa, terá seu direito assegurado até a conclusão do curso, sem a necessidade de fazer nova solicitação a cada semestre.
- D) Para a manutenção da bolsa de estudo, no final de cada semestre, o servidor bolsista deverá comprovar a frequência mínima exigida e o aproveitamento das matérias cursadas, onde conste a situação de aprovado em todas as disciplinas.
- E) O valor da mensalidade efetivamente paga pelo servidor servirá de referência para o pagamento da bolsa de estudo, sendo vedado contemplar juros, correção monetária e demais encargos decorrentes de eventual atraso no pagamento.

**QUESTÃO 27** – A Lei Complementar nº 297/2011 estabelece o quadro de cargos em comissão e funções gratificadas da Administração Direta do Município de Passo Fundo. Quanto à formação escolar, é um dos requisitos mínimos para o provimento da função gratificada ou do cargo em comissão de diretor de departamento:

- A) Curso de capacitação na área específica.
- B) Ensino Fundamental.
- C) Ensino Médio.
- D) Ensino Superior.
- E) Pós-graduação.

**QUESTÃO 28** – A Lei Complementar nº 202/2008 aponta que os servidores cuja escolaridade mínima para o cargo seja Ensino Fundamental completo terão direito a um adicional de escolaridade de \_\_\_\_\_ por cento, quando concluírem o Ensino Médio.

Assinale a alternativa que preenche corretamente a lacuna do trecho acima.

- A) dois
- B) cinco
- C) dez
- D) quinze
- E) vinte

**QUESTÃO 29** – Segundo a Lei Complementar nº 305/2012, que disciplina sobre a redução da carga horária de trabalho dos servidores públicos municipais de Passo Fundo, ao servidor público municipal, de regime estatutário e celetista, com carga horária igual ou superior a \_\_\_\_ horas, da Administração Direta e Autárquica fica assegurado o direito à redução, em \_\_\_\_\_ por cento, da carga horária de trabalho, sem prejuízo da remuneração, enquanto responsável legal por pessoa portadora de necessidades especiais, que requeira atenção permanente.

Assinale a alternativa que preenche, correta e respectivamente, as lacunas do trecho acima.

- A) 25 – trinta e cinco
- B) 30 – trinta e cinco
- C) 30 – cinquenta
- D) 35 – quarenta
- E) 35 – cinquenta

**QUESTÃO 30** – Segundo a Lei Complementar nº 159/2006, a cedência de servidores públicos municipais de Passo Fundo poderá ocorrer para, EXCETO:

- A) Órgão do poder público municipal.
- B) Órgão do poder público estadual.
- C) Órgão do poder público federal.
- D) Entidade pública sem fins lucrativos.
- E) Entidade pública com fins lucrativos.

### CONHECIMENTOS GERAIS

**QUESTÃO 31** – A área que hoje integra Passo Fundo pertencia ao município de \_\_\_\_\_. Era povoada por indígenas tupi-guarani e jês, além dos caingangues (apelidados pelos colonizadores de coroados), que viviam da horticultura de subsistência (milho, erva-mate, feijão, mandioca e batata). Essa região fazia parte da rota dos tropeiros.

Assinale a alternativa que preenche corretamente a lacuna do trecho acima.

- A) Rio Pardo
- B) Ciríaco
- C) Ibiaçá
- D) Soledade
- E) Barros Cassal

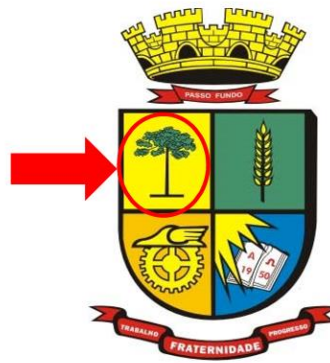
**QUESTÃO 32** – O município de Passo Fundo é considerado a capital nacional do(a):

- A) Uva.
- B) Literatura.
- C) Natação.
- D) Futebol.
- E) Samba.

**QUESTÃO 33** – Das personalidades listadas abaixo, qual delas NÃO foi prefeito do Município de Passo Fundo?

- A) Luciano Azevedo.
- B) Osvaldo Gomes.
- C) Airton Lângaro Dipp.
- D) Sebastião Melo.
- E) Mário Menegaz.

**QUESTÃO 34** – No brasão do município de Passo Fundo, qual árvore está representada no primeiro quartel, sinalizado na imagem abaixo?



- A) Mangueira.
- B) Figueira.
- C) Ipê.
- D) Pinheiro.
- E) Jatobá.

**QUESTÃO 35** – Nascido em 1948, na cidade de Passo Fundo, iniciou sua carreira como jogador aos 17 anos, aposentando-se aos 33 anos, quando passou a trabalhar como professor de Educação Física em algumas escolas. Pouco tempo depois, tornou-se técnico de futebol, chegando a ser técnico da seleção Brasileira. O trecho se refere a qual personalidade esportiva brasileira?

- A) Luiz Felipe Scolari.
- B) Carlos Alberto Parreira.
- C) Vanderlei Luxemburgo.
- D) Dunga.
- E) Zagalo.

### MATEMÁTICA/RACIOCÍNIO LÓGICO

**QUESTÃO 36** – A soma dos algarismos do único número primo da lista abaixo é:

$$\{27, 51, 61, 111, 219\}$$

- A) 3.
- B) 6.
- C) 7.
- D) 9.
- E) 12.

**QUESTÃO 37** – A cada 20 minutos, uma torneira aberta despeja 100 litros de água em um reservatório. Quanto tempo será necessário para enchê-lo, sabendo que o reservatório tem uma capacidade máxima de 6.075 litros?

- A) 20 horas e 25 minutos.
- B) 20 horas e 15 minutos.
- C) 12 horas e 25 minutos.
- D) 12 horas e 15 minutos.
- E) 6,75 horas.

**QUESTÃO 38** – O quántuplo do quadrado de um número é igual a quinze vezes esse número. Dentro do conjunto dos números naturais (inteiros e positivos), isso ocorre com o número zero e com o número:

- A) 2.
- B) 3.
- C) 4.
- D) 5.
- E) 6.

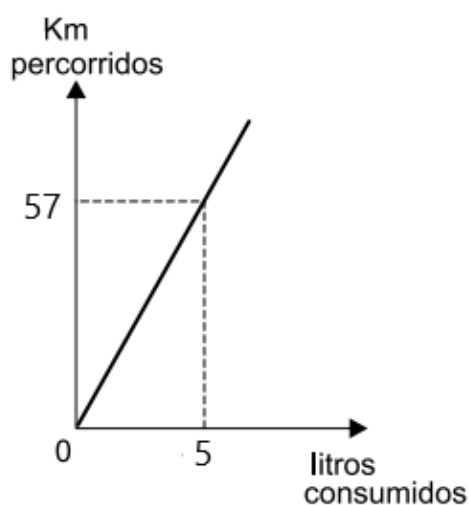
**QUESTÃO 39** – Na geladeira de Alberto há 30 garrafas de água, variando entre garrafas de 2 litros e de 500 ml. Sabendo que o volume total desses recipientes somados é de 30 litros, o número de garrafas de 500 ml na geladeira de Alberto é:

- A) 50.
- B) 40.
- C) 30.
- D) 20.
- E) 10.

**QUESTÃO 40** – Na construção de uma piscina retangular, um engenheiro resolveu aumentar em 10% a dimensão da largura e diminuir 10% do comprimento, sem modificar a profundidade. É correto afirmar que a área da piscina, com as novas dimensões:

- A) Aumentou 10% em relação ao projeto original.
- B) Aumentou 1% em relação ao projeto original.
- C) Nem aumentou, nem diminuiu, permaneceu com a mesma área ocupada.
- D) Diminuiu 5% em relação ao projeto original.
- E) Diminuiu 1% em relação ao projeto original.

**QUESTÃO 41** – O tanque de um automóvel tem capacidade de 55 litros. Considerando a relação entre os quilômetros percorridos e o número de litros de combustível consumidos por esse automóvel, conforme apresentado no gráfico abaixo, qual é a distância máxima que pode ser percorrida por ele com 1 tanque de combustível cheio mantendo as mesmas condições de consumo?



- A) 550 km.
- B) 570 km.
- C) 600 km.
- D) 627 km.
- E) 1.140 km.

**QUESTÃO 42** – Mauro recebeu uma indenização de R\$ 36.000,00. Ele utilizou parte do dinheiro para pagar algumas dívidas, guardou outra parte e emprestou para seu irmão a metade do valor total. A respeito do empréstimo que Mauro fez a seu irmão, ficou acertada uma taxa de 1% a.m., no regime de juros simples, que será quitado em 6 meses. Nesse sentido, Mauro receberá como pagamento o valor de:

- A) R\$ 1.080,00.
- B) R\$ 18.180,00.
- C) R\$ 19.080,00.
- D) R\$ 20.160,00.
- E) R\$ 38.160,00.

**QUESTÃO 43** – Inácio é um pequeno agricultor que produz frutas e hortaliças e as vende em uma feira popular todas as semanas. Na última feira, ele levou 40 kg de tomates para serem vendidos a R\$ 6,00 o quilo. Entretanto, com o passar das horas, Inácio resolveu diminuir o preço para não voltar para casa com estoque. Os preços que Inácio utilizou estão apresentados na tabela a seguir:

Horário	Preço por Kg	Kg vendidos
7h às 9h30min	R\$ 6,50	20
9h30min às 11h	R\$ 5,00	15
11h às 12h	R\$ 4,00	5

O preço médio por quilo de tomate vendido por Inácio nesse dia foi de aproximadamente:

- A) R\$ 6,00.
- B) R\$ 5,00.
- C) R\$ 5,16.
- D) R\$ 6,35.
- E) R\$ 5,62.

**QUESTÃO 44** – Assinale a alternativa que apresenta uma proposição lógica simples.

- A) A raiz quadrada de 9 é 3 ou -3.
- B)  $x+3 > 8$
- C) Números pares são divisíveis por dois.
- D) O número 7 é par e primo.
- E)  $2+7 = 4+x$

**QUESTÃO 45** – Na sequência lógica DÓ, RÉ, MI, FÁ, DÓ, RÉ, MI, FÁ, DÓ, RÉ, MI ..., seu vigésimo quinto termo será:

- A) DÓ.
- B) RÉ.
- C) MI.
- D) FÁ.
- E) SOL.

**QUESTÃO 46** – Sabendo que 3 funcionários da construção civil, trabalhando com a mesma intensidade, constroem 1 parede de 18 m<sup>2</sup> de alvenaria em 4 horas de trabalho, quantos m<sup>2</sup> de alvenaria os mesmos funcionários são capazes de construir em 7 horas de trabalho?

- A) 23 m<sup>2</sup>.
- B) 28 m<sup>2</sup>.
- C) 29,7 m<sup>2</sup>.
- D) 31,5 m<sup>2</sup>.
- E) 35 m<sup>2</sup>.

**QUESTÃO 47** – O mapa a seguir representa as ruas do condomínio Cidades Gaudérias, e suas esquinas estão representadas por pontos. Sabendo que as ruas Soledade, Uruguaiana e Bagé são paralelas, a distância entre as esquinas da rua Uruguaiana com a avenida Sobradinho e a rua Bagé com a avenida Sobradinho é de:

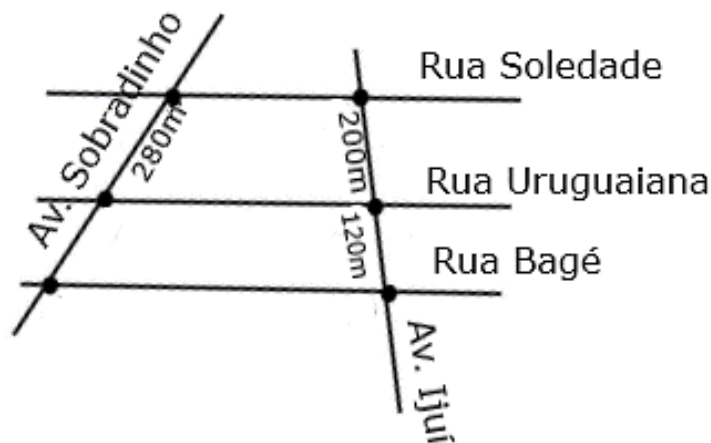


Figura fora de escala

- A) 240 m.
- B) 200 m.
- C) 168 m.
- D) 156 m.
- E) 144 m.

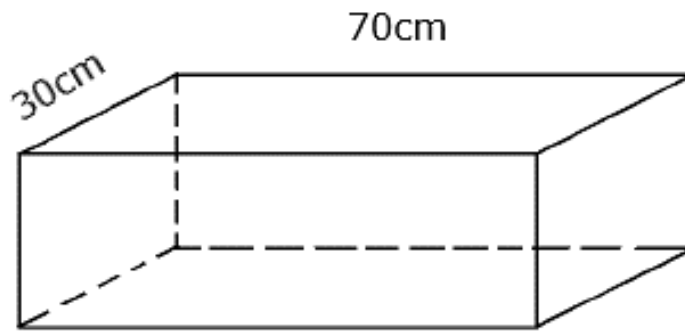
**QUESTÃO 48** – Um professor mede a evolução do desempenho de suas turmas trimestralmente através da média aritmética entre as notas de seus alunos. Se no primeiro trimestre a turma A atingiu uma média de 7 pontos de um total de 10 e, no segundo trimestre, a mesma turma atingiu a média de 8,5 pontos, pode-se dizer que o desempenho da turma A teve um aumento de aproximadamente:

- A) 21%.
- B) 15%.
- C) 12%.
- D) 10%.
- E) 7,5%.

**QUESTÃO 49** – Assinale a alternativa que apresenta uma proposição lógica composta.

- A) Faça silêncio!
- B)  $3x+5 < 10$ .
- C) São oito horas e trinta minutos.
- D) Martha Medeiros é uma escritora gaúcha contemporânea.
- E) A raiz quadrada de 36 é 6 ou -6.

**QUESTÃO 50** – Um aquário no formato de paralelepípedo tem capacidade para 42 litros de água. Sabendo que esse aquário tem 30 cm de largura e 70 cm de comprimento, sua profundidade é de: Considere  $1 \text{ cm}^3 = 0,001$  litro.



- A) 0,02 m.
- B) 0,06 m.
- C) 14 cm.
- D) 20 cm.
- E) 60 cm.