



CONCURSO PÚBLICO: PREFEITURA MUNICIPAL

Caderno de questões: Auxiliar Administrativo

- DISCIPLINAS
- Língua Portuguesa
 - Matemática
 - Informática
 - Redação

INSTRUÇÕES

ANTES DE COMEÇAR A FAZER A PROVA:

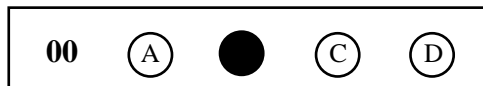
- Verifique se este caderno contém uma prova, com total de 40 (quarenta) questões, sequencialmente numeradas de 01 a 40.
- Caso haja algum problema, solicite ao aplicador a substituição deste caderno.

AO RECEBER A FOLHA DE RESPOSTA (GABARITO):

- Confira seus dados e, havendo erro, solicite ao aplicador a correção na Ata da Sala.

AO TRANSFERIR A MARCAÇÃO DAS ALTERNATIVAS PARA A FOLHA DE RESPOSTA (GABARITO):

- Use caneta azul ou preta e aplique traços firmes dentro da área reservada à letra correspondente a cada resposta, conforme modelo:



- Sua resposta NÃO será computada se estiver sem marcação ou se houver marcação de mais de uma alternativa.
- A folha de respostas não deve ser dobrada, amassada ou rasurada.

AO TERMINAR A PROVA:

- A saída com o CADERNO DE PROVA somente ocorrerá após 3 horas e 45 minutos do início das provas.
- Recolha seus objetos, deixe a sala, e em seguida o prédio. A partir do momento em que você sair da sala, e até sua saída do prédio, não lhe será permitido o uso dos sanitários.
- Terá sua prova anulada e será automaticamente eliminado do processo seletivo o candidato que durante a sua realização for surpreendido portando (mesmo que desligados) quaisquer aparelhos eletrônicos, tais como: bip, telefone celular e/ou smartphone, relógio de qualquer espécie, walkman, agenda eletrônica, notebook, palmtop, ipod, ipad, tablet, pen drive, receptor, gravador, máquina de calcular, máquina fotográfica, chaves integradas com dispositivos eletrônicos, controle de alarme de carro e moto, controle de portão eletrônico, etc., bem como quaisquer acessórios de chapelaria, tais como chapéu, boné, gorro etc., e ainda lápis, lapiseira/grafite, borracha, caneta em material não transparente, óculos de sol (exceto com comprovação de prescrição médica), qualquer tipo de bolsa e armas.

- Duração total desta prova, incluindo o preenchimento da FOLHA DE RESPOSTA (GABARITO):

QUATRO HORAS

LÍNGUA PORTUGUESA

Leia o texto abaixo e responda às questões de 01, 02 e 03.

TEXTO 1

JARDIM MORTO – Federico Garcia Lorca

Cai chuvosa a manhã sobre o jardim... No final duma ladeira lamosa e junto de uma cruz, verde e negra de umidade, está a porta de madeira carcomida que dá entrada ao recinto abandonado. Mais a frente há uma ponte de pedra cinzenta e na distância brumosa, uma montanha nevada. No fundo do vale e entre penhas corre o rio manso cantarolando sua velha canção.

Em um nicho negro que há junto da porta, dois velhos com capas rasgadas aquecem-se ao lume de uns tições mal acesos... O interior do recinto é angustiante e desolado. A chuva acentua mais esta impressão. Escorrega-se com facilidade. No chão, há grandes troncos mortos... As paredes, altas e amareladas, estão cruzadas de gretas enormes, pelas quais saem lagartixas que passeiam formando, com seus corpos, arabescos indecifráveis. No fundo há um resto de claustro, com heras e flores secas, com as colunas inclinadas. Nas fendas das pedras desmoronadas há flores amarelas cheias de gotas de chuva; no chão há charcos de umidade entre as ervas...

Não restam mais do que as altas paredes onde houve claustros soberbos que viram procissões com custódias de ouro entre a magnífica seriedade dos tapetes...

(Disponível em: <http://alguiendira.blogspot.com/2014/09/jardim-morto.html>)

QUESTÃO 1

Sobre o texto 1, assinale a alternativa correta:

- a) () É um texto literário em que predomina a tipologia textual descritiva.
- b) () O vocabulário usado pelo autor reforça a ideia de grandiosidade do ambiente.
- c) () O autor faz um retrato frio e totalmente objetivo do local em questão, não revelando em nenhum trecho suas emoções ou impressões sobre o lugar.
- d) () A presença humana no texto recebe lugar de destaque.

QUESTÃO 2

Assinale a alternativa **incorreta** quanto aos sinônimos das palavras de acordo com seu uso no texto 1:

- a) () Lamosa = lamacenta
- b) () Charcos = pântanos
- c) () Gretas = aberturas, fendas
- d) () Lume = fonte de luz e calor; chama

QUESTÃO 3

Assinale a alternativa em que a palavra destacada é usada com sentido conotativo no texto 1:

- a) () “com heras e flores secas, com as colunas **inclinadas**”.
- b) () “ponte de pedra **cinzenta**”.
- c) () “Cai **chuvosa** a manhã sobre o jardim”.
- d) () “corre o rio manso **cantarolando** sua velha canção”.

QUESTÃO 4

Marque a alternativa que apresenta pontuação correta:

- a) () As inovações tecnológicas têm trazido mudanças positivas e negativas na sociedade.
- b) () As inovações tecnológicas, têm trazido mudanças positivas e negativas na sociedade.

- c) () As inovações tecnológicas têm trazido, mudanças positivas e negativas, na sociedade.
d) () As inovações tecnológicas têm trazido, mudanças positivas e negativas na sociedade.

QUESTÃO 5

Assinale a alternativa que apresenta pontuação **incorreta**:

- a) () 16 de outubro de 2011. O que é uma data? O que é um dia? Sucessão de fragmentos de horas, minutos, segundos, décimos e milésimos de segundo...
b) () Uma vez me disseram que a vida é como um filme mudo: primeiro passam as imagens, as legendas só vêm muito tempo depois.
c) () Agora, os filhos adultos leem sua carta. Ela lhes escreveu à beira da morte, revelando seu segredo mais íntimo, que apenas uma amiga sua conhecia surpresos, os filhos se chocam ao saber que a mãe tinha sonhos.
d) () Desde que nascemos, nossa única certeza é de que um dia morreremos.

Leia o texto abaixo e responda as questões 06 e 07.

O texto 2 é uma carta de um leitor enviada ao jornal **Correio Riograndense** em 2008, a respeito da Lei Seca, que gerou redução do número de vítimas no trânsito. Leia o texto e responda às questões que se seguem:

TEXTO 2

“Sou favorável à moralização do trânsito neste país, até porque somos campeões mundiais em acidentes, porém é fundamental entender que os problemas no trânsito brasileiro são de origem estrutural. Não temos mais o trem. Estive na Suíça em 2007. Lá o trem percorre todos os recantos de um país de apenas sete milhões de habitantes em um território menor que o do RS. Na Itália não é diferente, quase não se vê carretas nas rodovias. Aqui no Brasil, a maioria dos acidentes envolve um grande caminhão. As estradas são do tempo do presidente Vargas, como é o caso da BR 116. Parece que a campanha tem outras finalidades. E os impostos, os pedágios, para onde vai tanto dinheiro? Só não vendem a ideia de que é para o trânsito! Induzir a sociedade e os meios de comunicação que o álcool é o vilão é um grande exagero; a realidade é bem outra. Da mesma forma que se combate o álcool no volante, é preciso perceber a origem dos problemas no trânsito brasileiro”. G.T. (Veranópolis, RS).

QUESTÃO 6

Sobre o texto 2, é correto afirmar que:

- a) () O texto é narrativo porque apresenta argumentos contra a Lei Seca.
b) () O texto é expositivo, uma vez que tem a intenção de transmitir/construir um conhecimento, com objetivos didáticos.
c) () O texto é argumentativo, porém o autor se mantém neutro e não se posiciona em relação ao tema do trânsito brasileiro.
d) () O texto é argumentativo, uma vez que discute os problemas do trânsito brasileiro defendendo um determinado ponto de vista.

QUESTÃO 7

Assinale a alternativa **incorreta** em relação ao conectivo destacado e a relação lógica estabelecida nos seguintes trechos do texto 2:

- a) () “Sou favorável à moralização do trânsito neste país, **até porque** somos campeões mundiais em acidentes” = explicação.
b) () “[...] somos campeões mundiais em acidentes, **porém** é fundamental entender que os problemas no trânsito brasileiro são de origem estrutural” = oposição, contrariedade.
c) () “As estradas são do tempo do presidente Vargas, **como** é o caso da BR 116” = causa.

- d) () “ Lá o trem percorre todos os recantos de um país de apenas sete milhões de habitantes em um território menor que o do RS” = comparação.

QUESTÃO 8

Assinale a alternativa que **não** apresenta incoerência em sua construção:

- a) () Nem Paulo, nem José, nem Mauro serão eleitos; ambos estão muito mal nas pesquisas.
b) () Mariana e Sandro são amigos há muitos anos. Aquela vive em Pernambuco, este vive em Alagoas.
c) () Carlos e Jonas foram convidados para a cerimônia, visto que eles não vão comparecer.
d) () Eu gosto desse livro onde o mocinho fica com a mocinha no final.

QUESTÃO 9

Assinale a alternativa correta com relação à concordância verbal de acordo com a norma culta:

- a) () O companheirismo da esposa e o carinho incondicional do filho o ajudou a superar a doença.
b) () Houveram inúmeras manifestações favoráveis ao projeto nas redes sociais.
c) () As dificuldades enfrentadas na construção da obra revelaram as fragilidades do modo de gestão da empresa.
d) () Os Estados Unidos decidiu retirar suas tropas daquele país.

QUESTÃO 10

Assinale a alternativa em que todas as palavras estejam escritas corretamente:

- a) () privilégio – prevenir – optar – opinião.
b) () atrás – cafeeiro – encima – empecilho.
c) () sombrancelha – aquífero – manhoso – admirar.
d) () adivinhar – cartaz – voraz – infelizmente.

Leia o texto abaixo e responda às questões 11 e 12.

Leia o texto 3 sobre o abacate e depois responda às questões:

TEXTO 3

“ [...] o fruto [do abacateiro] é comestível, variando o uso de acordo com a culinária regional. No Brasil é consumido doce, em formas de cremes e *milkshakes*. Em boa parte da América Latina, o fruto é considerado legume, constituindo saladas, sopas e pratos salgados. Do fruto comestível também se pode extrair um óleo semelhante ao azeite de oliva. A semente produz nanquim vermelho-pardacento, que foi utilizado nas cartas dos espanhóis e nos tecidos. Na Guatemala, a casca do tronco fervida funciona como fixador para a tinturaria de tecidos. As flores servem à apicultura. A medicina popular utiliza a casca do fruto como antibiótico, vermífugo e remédio para disenteria. [...]” (Disponível em: <http://www.umpedeque.com.br/arvore.php?id=687>).

QUESTÃO 11

Sobre o texto 3, é correto afirmar que:

- a) () Trata-se de um texto argumentativo, que defende as vantagens da inclusão do abacate na dieta humana.
b) () Trata-se de um texto expositivo cujo objetivo é informar sobre o abacate.
c) () Trata-se de um texto descritivo que apresenta as características do fruto do abacateiro.

- d) () Trata-se de um texto expositivo que tenta convencer o leitor da superioridade nutricional do abacate.

QUESTÃO 12

Assinale a alternativa **incorreta** sobre o significado das seguintes palavras do texto:

- a) () disenteria = mau funcionamento do intestino.
b) () apicultura = criação de aves.
c) () antibiótico = que combate microrganismos.
d) () vermífugo = que expulsa/combate vermes.

QUESTÃO 13

Assinale a alternativa em que os termos sublinhados foram corretamente substituídos por pronomes:

- a) () Vamos encontrar nossos amigos amanhã. / Vamos encontrá-los amanhã.
b) () Fizeram um favor para nós. / Fizeram-nós um favor.
c) () Você precisa tomar o remédio pela manhã. / Você precisa tomar-lo pela manhã.
d) () Vou escrever a história de minha cidade. / Vou escrever-lhe.

QUESTÃO 14

Assinale a alternativa **incorreta** quanto à regência segundo a norma culta:

- a) () O funcionário está apto a assumir o novo cargo.
b) () O aviso informava os motivos do fechamento do museu aos visitantes.
c) () Chegamos ao sítio no início da madrugada.
d) () Ficou apaixonado na garota.

QUESTÃO 15

Assinale a alternativa em que se apresenta a voz reflexiva do verbo:

- a) () Eu me cortei com a faca enquanto fazia o almoço.
b) () A equipe econômica é contra essa medida.
c) () Os modelos antigos foram descartados pela empresa.
d) () Vendeu-se a casa rapidamente.

MATEMÁTICA

QUESTÃO 16

Uma roleta de cassino possui 37 números, cuja numeração vai de 0 a 36. Se alguém fizer uma aposta nesta roleta, qual é a probabilidade de a bola cair num número primo?

- a) () $5/18$
b) () $11/37$
c) () $11/36$
d) () $12/37$

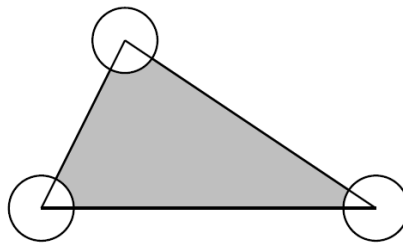
QUESTÃO 17

No mês passado, um grupo de dança tinha 10 homens a mais do que o número de mulheres. Neste mês, o número de pessoas do grupo aumentou em 22%, o número de mulheres aumentou em 40% e o número de homens em 10%. Quantas pessoas tem o grupo de dança este mês?

- a) () 50
- b) () 58
- c) () 61
- d) () 86

QUESTÃO 18

Considere que o triângulo da figura abaixo possui área de 75 m^2 e os diâmetros dos círculos centrados nos seus vértices medem 8 m.



A área sombreada, em m^2 , é de:

- a) () 67π
- b) () $75 - 8\pi$
- c) () $75 - 16\pi$
- d) () 83π

QUESTÃO 19

Um professor escreveu todos os números ímpares de 1 a 2021 no quadro da sala de aula. Em seguida, um aluno se dirigiu ao quadro e apagou todos os números que são múltiplos de 3. Quantos números restaram escritos no quadro da sala de aula?

- a) () 337
- b) () 674
- c) () 1010
- d) () 1011

QUESTÃO 20

Considerando a reta real, qual é o número equidistante de $\frac{2}{3}$ e $\frac{4}{5}$?

- a) () $\frac{5}{8}$
- b) () $\frac{3}{4}$
- c) () $\frac{11}{15}$

d) () $\frac{10}{13}$

QUESTÃO 21

Um corretor de imóveis adquiriu dois apartamentos. Ele vendeu o primeiro apartamento com um lucro de 80% e o segundo com um lucro de 20%. O lucro que teve com a venda dos dois apartamentos foi de 40%. Então, a razão entre o preço que o vendedor pagou pelo primeiro apartamento e o preço que pagou pelo segundo é:

a) () $\frac{1}{2}$

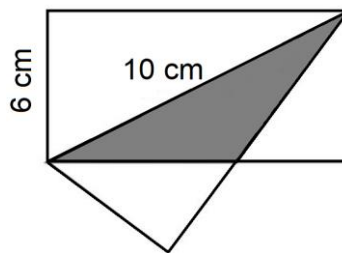
b) () $\frac{3}{7}$

c) () $\frac{2}{5}$

d) () $\frac{2}{3}$

QUESTÃO 22

Uma folha retangular com um lado de 6 cm é dobrada ao longo de sua diagonal de 10 cm. De acordo com essas informações, qual é a área indicada em cinza na figura abaixo?



a) () $5,25 \text{ cm}^2$

b) () $18,75 \text{ cm}^2$

c) () 24 cm^2

d) () $29,25 \text{ cm}^2$

QUESTÃO 23

Sabendo-se que a progressão geométrica $(x + 25, 4x, 8x - 30, 27y, K)$ é crescente e ilimitada, qual é o valor de y ?

a) () 18

b) () 12

- c) () 6,25
d) () 5

QUESTÃO 24

A distribuição do valor pago mensalmente aos funcionários de uma empresa hoteleira está representada no quadro abaixo:

N° de Empregados	Valor (R\$)
10	2800,00
12	3000,00
6	3200,00
8	4000,00
4	4200,00

De acordo com as informações do quadro, o valor do salário médio pago mensalmente pela empresa é de:

- a) () R\$ 3000,00
b) () R\$ 3300,00
c) () R\$ 3440,00
d) () R\$ 3600,00

QUESTÃO 25

Uma loja de materiais para construção oferece duas formas de pagamento para seus clientes: à vista, com 12% de desconto, ou no cartão de crédito, com um acréscimo de 18%. Se Manoel pagou R\$ 495,60 no cartão de crédito por um material Y, então quanto irá pagar Joana pelo mesmo produto Y à vista?

- a) () R\$ 467,55
b) () R\$ 465,86
c) () R\$ 369,60
d) () R\$ 357,62

QUESTÃO 26

Para alimentar 20 cavalos, durante 15 dias, são gastos R\$ 520,00. Assim, para alimentar a metade dos cavalos durante 9 dias, será necessário gastar qual quantia?

- a) () R\$ 156,00
b) () R\$ 260,00
c) () R\$ 433,33
d) () R\$ 624,00

QUESTÃO 27

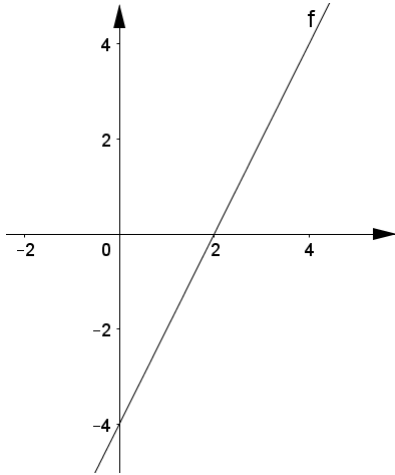
Uma casa foi vendida por R\$ 450.000,00 com as seguintes condições: 32% do valor pago à vista e R\$ 504.288,00 pagos três anos depois. Nessas condições, a taxa de juro simples mensal paga pelo comprador foi de:

- a) () 0,34%
b) () 1,5%
c) () 1,8%
d) () 2,5%

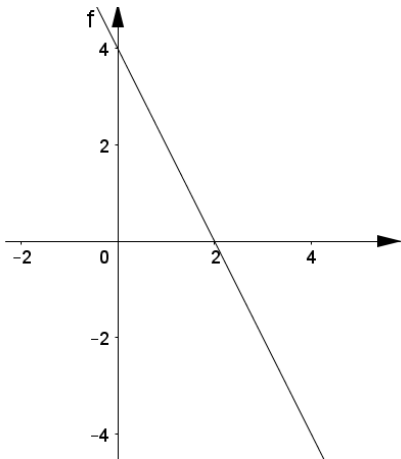
QUESTÃO 28

O gráfico da função $f(x) = x^2 - 4x + 4$ é representado graficamente por:

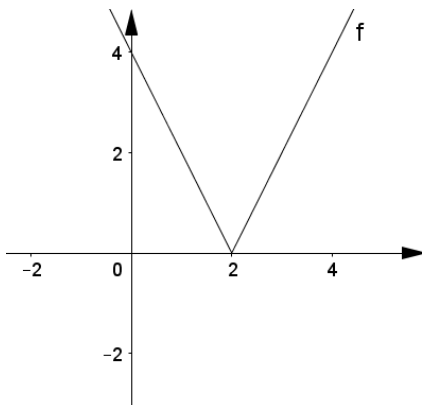
a) ()



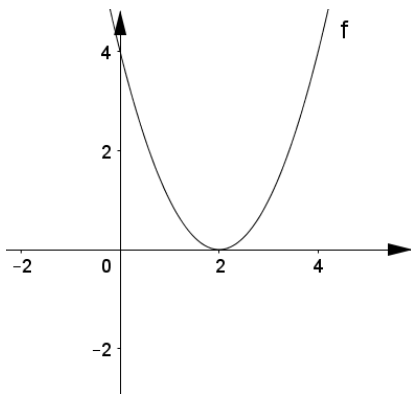
b) ()



c) ()



d) ()



QUESTÃO 29

Qual é a 2021ª letra da sequência RIOVERDERIOVERDERIOV...

- a) () R
- b) () V
- c) () E
- d) () O

QUESTÃO 30

Um grupo de amigos está organizando uma confraternização. Se cada um deles pagar R\$ 28,00 para as despesas previstas, faltariam ainda R\$ 8,00. Mas se cada um deles pagasse R\$ 32,00, sobriam R\$ 12,00. Qual o valor com que cada um deles deve contribuir para obterem, exatamente, a quantia necessária para as despesas dessa confraternização?

- a) () R\$ 28,80
- b) () R\$ 29,20
- c) () R\$ 29,60
- d) () R\$ 30,40

INFORMÁTICA

QUESTÃO 31

Ao manipular um arquivo de texto no explorador de arquivos do Windows, um usuário usou as teclas de atalho a seguir, na ordem apresentada, combinadas com outras ações de mouse:

CTRL+X, CTRL+SHIFT+N, ENTER, CTRL+V, ALT+F4

Considerando-se as teclas de atalho utilizadas, qual das alternativas a seguir relata com maior probabilidade o estado do computador após a execução dessas ações?

- a) () Existem duas cópias do mesmo arquivo na pasta original. O explorador de arquivos foi fechado.
- b) () O arquivo foi copiado e colado na mesma pasta. Uma cópia do arquivo foi enviada para a impressora. O computador foi desligado.
- c) () O arquivo foi excluído definitivamente. Foi criada uma pasta e, em seguida, o computador foi desligado.
- d) () Foi criada uma pasta dentro da pasta original. O arquivo não existe mais na pasta original, mas existe na nova pasta. O explorador de arquivos foi fechado.

QUESTÃO 32

Raquel está tentando enviar três fotografias para Júlia por e-mail, porém Júlia suspeita que o computador de Raquel esteja infectado por um vírus que substituiu arquivos de imagem por cópias executáveis dele mesmo. As alternativas a seguir apresentam os nomes dos anexos enviados por Raquel. Assinale a opção que representa a menor possibilidade de infecção, caso os anexos sejam baixados e lidos no computador de Júlia.

- a) () ANEXO1.COM, ANEXO2.BAT, ANEXO3.EXE
- b) () ANEXO1.JPG, ANEXO2.PNG, ANEXO3.COM
- c) () ANEXO1.PNG, ANEXO2.BAT, ANEXO3.EXE
- d) () ANEXO1.PNG, ANEXO2.JPG, ANEXO3.JPG

QUESTÃO 33

A rede de computadores do departamento de Berenice está configurada da seguinte forma:

Computador A: IP: 192.168.2.35 GATEWAY: 192.168.2.1
Computador B: IP: 192.168.2.33 GATEWAY: 192.168.2.1
Computador C: IP: 192.168.3.35 GATEWAY: 192.168.2.1
Computador D: IP: 192.168.2.20 GATEWAY: 192.168.3.2

Sobre essa rede, é correto afirmar:

- a) () Se o computador cujo IP é 192.168.3.35 não estiver conectado à internet, o computador A e o computador C também não estarão conectados.
- b) () Existe um conflito de IP entre o computador A e o computador C, visto que o endereço termina com o mesmo número.
- c) () O computador cujo endereço IP é 192.168.2.1 serve como um possível ponto de acesso à internet para os computadores A, B e C.
- d) () O computador D está conectado em uma impressora compartilhada no IP 192.168.3.2, porém não está conectado à internet.

QUESTÃO 34

Maria (cujo endereço de e-mail é: maria@empresa.com) deseja enviar um e-mail para João (joao@empresa.com) com cópia para Fernando (fernando@empresa.com) e Juliano (juliano@empresa.com), mas deseja que eles não saibam que a mensagem foi enviada também para Pedro (pedro@empresa.com). Qual alternativa mostra adequadamente a configuração de envio que asseguraria isso?

- a) () FROM maria@empresa.com
TO joao@empresa.com;fernando@empresa.com;juliano@empresa.com
CC pedro@empresa.com
- b) () FROM pedro@empresa.com;juliano@empresa.com
TO joao@empresa.com
CC fernando@empresa.com
CCO maria@empresa.com
- c) () FROM maria@empresa.com
TO pedro@empresa.com
CCO joao@empresa.com;fernando@empresa.com;juliano@empresa.com
- d) () FROM maria@empresa.com

TO joao@empresa.com
CC fernando@empresa.com;juliano@empresa.com
CCO pedro@empresa.com

QUESTÃO 35

Henrique precisa editar uma apresentação na versão mais recente do Microsoft PowerPoint contendo duzentos slides para uma reunião que ocorrerá em meia hora. Ele havia se esquecido de inserir o logotipo da empresa nos slides. Qual das opções abaixo representa a maneira mais fácil de Henrique conseguir editar os slides da forma desejada a tempo da reunião?

- a) () Usando o modo de estrutura de tópicos que se encontra na aba "Exibir" e inserindo o logotipo na barra lateral.
- b) () Usando o modo de Slide Mestre na aba "Exibir", inserindo o logotipo na posição desejada e clicando em "fechar modo de exibição mestre".
- c) () Executando CTRL+C CTRL+V em todos os slides e repetindo a ação usando a ferramenta "apresentação personalizada".
- d) () Usando a ferramenta "Comparar" na aba "Revisão" para criar uma apresentação já com o logotipo inserido no lugar certo.

QUESTÃO 36

Observe a tirinha a seguir:



Fonte: vidadesuporte.com.br

O *ransomware*, ou sequestro de dados, é uma modalidade de cibercrime relativamente nova, que tem gerado diversos transtornos para empresas no Brasil e no mundo. Assinale a alternativa que melhor descreve o que é um *ransomware* e lista algumas ações que podem ser tomadas por todos na empresa para se evitar esse tipo de ataque:

- a) () O *ransomware* ou sequestro de dados é o ataque físico a pessoas-chave da empresa com acesso ao servidor ou ao banco de dados. O objetivo é conseguir as senhas de acesso ao sistema. Políticas de segurança bem definidas e o controle do acesso físico ao servidor, com o uso de autenticação de dois fatores, são alguns dos métodos de contra-ataque.
- b) () O sequestro de dados se dá quando algum dos usuários do sistema se esquece da senha de acesso. Criminosos se infiltram nas comunicações da empresa e acompanham a digitação da senha nova por meio de *keyloggers* e, ao conseguir acesso, cobram um determinado preço de "resgate" do acesso desse usuário ao sistema. A mudança de senha apenas por acesso físico ao departamento de T.I. tem sido adotada como contramedida a esse tipo de ataque.
- c) () O *ransomware* é o bloqueio do acesso a informações sensíveis ou vitais ao funcionamento da organização de modo a obrigar a empresa a tentar reaver esse acesso por meio de um pagamento de "resgate". O uso de senhas seguras por todos e a atenção na abertura de arquivos e execução de programas estão entre as medidas que podem ser tomadas por todos na empresa, mesmo não sendo especialistas em T.I.

- d) () O *ransomware* é a substituição de arquivos importantes do sistema por cópias de um vírus, geralmente armazenado em pen drive e inserido no sistema por meio de um funcionário com intenções escusas. O monitoramento constante de todas as atividades do sistema é uma das poucas contramedidas conhecidas para esse tipo de ataque e deve ser executado apenas por especialistas de modo a garantir a integridade do sistema.

QUESTÃO 37

Uma loja de sapatos usa o Microsoft Excel em português para realizar o controle de vendas e metas de comercialização de produtos. A figura a seguir mostra um trecho da tabela dessa loja:

	AF	AG	AH	AI	AJ
38					
39		MÊS	JUL	AGO	SET
40		dia 1-10	35	23	63
41		dia 11-20	48	50	70
42		dia 21-31	32	44	35
43		STATUS			

Deseja-se utilizar funções do Excel para exibir, para cada mês na linha STATUS, o texto “ATINGIU META” se a soma das vendas do mês foi superior a 150 pares e “NÃO ATINGIU META” caso esse volume de vendas não tenha sido atingido. Assinale a alternativa que representa adequadamente a função a ser inserida na linha AI43 para que essas mensagens sejam exibidas conforme descrito:

- a) () =SOMA(AI40:AI42);SE(SOMA>150;”atingiu meta”;”não atingiu meta”)
 b) () =SE(SOMA(AI40:AI42)>150;”atingiu meta”;”não atingiu meta”)
 c) () =SE(SOMA(AI40;AI42)>150;”atingiu meta”;”não atingiu meta”)
 d) () =SE(SOMA(AH40:AJ42);”não atingiu meta”;”atingiu meta”)

QUESTÃO 38

Deseja-se transportar um arquivo de mídia de 1,2TB entre dois computadores que não estão conectados à internet. As alternativas a seguir apresentam dispositivos disponíveis para essa operação. Qual delas apresenta um dispositivo que NÃO pode ser utilizado para a transferência, considerando que nenhum dos computadores possui utilitário para fracionamento de arquivos e você não possui autorização para apagar nenhum arquivo dos dispositivos?

- a) () Disco removível de 1,5TB com 1000GB livres.
 b) () Disco removível de 3TB com 50% do espaço ocupado.
 c) () Pen drive de 500GB totalmente vazio.
 d) () Pen drive de 1,5TB com 1,5 GB livres.

QUESTÃO 39

No Microsoft Excel, a função CONT.SE é uma das funções estatísticas, para contar o número de células que atendem a um critério. Por exemplo, para contar o número de vezes que uma cidade específica aparece em uma

lista de clientes. Na linha a seguir, retirada de uma tabela com os resultados de vendas de times de vendedores, foi utilizada essa função em conjunto com a função SE:

=SE((CONT.SE(A1:C6;"Matheus")+CONT.SE(A1:C6;"Maria"))>(CONT.SE(A1:C6;"João")+CONT.SE(A1:C6;"Paulo"));"Time A";"Time B")

Assinale a alternativa que melhor descreve o resultado que essa linha apresenta. Assume-se que a linha foi digitada corretamente e opera sobre dados que existem na tabela.

- a) () Se Matheus vendeu mais que João, a função escreverá o nome de Maria na célula.
- b) () Se os nomes dos vendedores do Time A (Matheus e João) aparecer em mais do que os do time B (Maria e Paulo), a função escreverá seus nomes na célula.
- c) () De qualquer forma, a função escreverá "Time A; Time B" na célula devido a um erro.
- d) () Se os nomes dos vendedores do Time A (Matheus e Maria) aparecer em mais do que os vendedores do time B (João e Paulo), a função escreverá "Time A" na célula.

QUESTÃO 40

A imagem a seguir mostra um trecho da aba "Transições" da versão mais recente do Microsoft PowerPoint em português:



Assinale a alternativa que melhor descreve como se dará a transição de slides nessa apresentação, após o usuário configurá-la conforme a imagem e clicar em "Aplicar a todos":

- a) () A troca de slides será efetuada ao se clicar com o mouse ou após ocorridos 3 segundos desde a última troca. Será reproduzido o som "Laser" com duração de 2 segundos.
- b) () A troca de slides será efetuada após dois segundos ou se ao clicar com o mouse. Será reproduzido o som "Laser" a cada dois segundos.
- c) () A troca de slides será efetuada apenas ao se clicar com o mouse, já que essa opção foi ativada. Será reproduzido o som "Laser" a cada dois segundos.
- d) () A troca de slides será efetuada após 3 segundos, sendo que o som "Laser", com duração de dois segundos, será reproduzido continuamente.

REDAÇÃO EM LÍNGUA PORTUGUESA

INSTRUÇÕES

1. O texto deverá ter, no máximo, 25 (vinte e cinco) linhas, e no mínimo, 20 (vinte) linhas. Textos que não atingirem 20 linhas serão eliminados.
2. As alternativas propostas apresentam coletâneas que mantêm uma linha temática. Consulte as coletâneas e utilize-as segundo as instruções específicas dadas para a alternativa. Não as copie.
3. Ao elaborar sua redação, você poderá utilizar-se também de outras informações que julgar relevantes para o desenvolvimento da temática escolhida, desde que estejam, essencialmente, relacionadas.
4. Na redação final você deverá ater-se ao seguinte:
 - a) Indique a alternativa escolhida;
 - b) Dê um título à sua redação conforme a alternativa que você escolheu;
 - c) Use caneta de tinta azul ou preta.
5. Qualquer redação, por mais bem feita que seja, terá nota zero se fugir das temáticas propostas; se for cópia dos trechos apresentados nas coletâneas; se for ilegível ou apresentar desconhecimento da norma padrão e manejo da modalidade escrita, acarretando total comprometimento do texto produzido. A redação também será penalizada se não corresponder ao tipo de texto escolhido.

ORIENTAÇÃO GERAL

Seguem-se duas propostas/temas para, dentre elas, escolher uma para a sua redação. Preste atenção ao assunto que é solicitado. A valorização do seu texto dependerá de sua relação direta com o tema, com a montagem do texto, com a coerência, com a coesão e, principalmente, com os argumentos que você utilizar para convencer o seu leitor de que o seu ponto de vista é o melhor. Observe as orientações que acompanham cada alternativa.

Leia atentamente os tópicos abaixo a fim de verificar qual deles se enquadra melhor aos seus conhecimentos, pois sua redação não deverá fugir e nem transgredir o tema proposto. Feito isso, escolha o tópico que deverá ser desenvolvido de forma clara e objetiva.

ALTERNATIVA A

TEXTO 1

Na turma da professora Ana Carolina Guimarães há, hoje, desde crianças que já conseguem ler textos com facilidade até os alunos que, aos 8 ou 9 anos de idade, ainda sequer criaram familiaridade com todas as letras do alfabeto. [...] A preocupação da professora se deve ao fato de que, em condições normais, na 3ª série, as crianças já costumam estar na fase final do aprendizado básico de leitura e escrita. "Todos os alunos teriam que estar lendo, e não é a realidade. Percebemos que há uma carência nesse retorno às aulas e que a alfabetização foi muito afetada pela pandemia", diz Guimarães à BBC News Brasil.

Crianças vulneráveis de 5 a 10 anos de idade - e, portanto, as que cursam o final da educação infantil e todo o ensino fundamental 1 - foram um grupo particularmente sensível às dificuldades dos mais de 18 meses de ensino a distância na pandemia. É porque elas estão em uma fase crucial de seu desenvolvimento escolar: a da alfabetização e da consolidação da leitura, da escrita e dos fundamentos matemáticos.

E também porque, nessa idade, elas têm pouca autonomia no ensino remoto, e portanto o contato próximo aos professores fez muita falta. Em abril, uma pesquisa divulgada pela Unicef (braço da ONU para a infância) e a organização Cenpec Educação apontou que a faixa etária correspondente ao ensino fundamental 1 foi a mais afetada pela exclusão escolar durante a pandemia.

Segundo a pesquisa, das mais de 5 milhões de crianças e adolescentes que estavam sem acesso à educação no Brasil em novembro de 2020, cerca de 40% tinham entre 6 e 10 anos de idade. "Isso engloba desde crianças que não estavam matriculadas nas escolas ou que, no último mês (antes da pesquisa), não tinham tido nenhum tipo de contato com sua escola, nem por WhatsApp ou por acesso às aulas on-line. E o vínculo com a escola é importantíssimo", explica Anna Helena Altenfelder, presidente do Cenpec.

Um ponto crucial é que, até a ruptura causada pela pandemia, essa era uma faixa etária em que o ensino estava praticamente universalizado no Brasil, ou seja, quase todas as crianças dessa idade estavam frequentando a escola.

Além disso, o ensino fundamental I público vinha melhorando constantemente seus indicadores de ensino - e embora estivesse aquém do ideal, repetidamente superava as metas oficiais de desempenho na grande maioria dos Estados brasileiros. Segundo os dados mais recentes, de 2019, o Brasil tinha em média 57% dos alunos do 5º ano do fundamental I com conhecimentos adequados em língua portuguesa, aumento de 7 pontos percentuais em relação a 2015.

Agora, a pandemia reverteu, pelo menos temporariamente, essa universalização e corre o risco de trazer retrocessos conquistados ao longo de décadas, aponta o economista Marcelo Neri, diretor do FGV Social e especialista em mensuração de desigualdades.

(Disponível em: <https://ultimosegundo.ig.com.br/educacao/2021-10-19/educacao-pandemia-crianca-ler-covid-alfabetizacao.html>)

TEXTO 2

Pesquisa do Instituto Locomotiva e o Descomplica mostra quais foram as lições que a pandemia deixou para a Educação. O estudo destaca a importância do papel da família e dos professores no processo de aprendizado durante o período de isolamento social e mostra que independente da classe social as questões socioemocionais impactam crianças e adolescentes. Segundo o estudo, 96% dos alunos que permaneceram estudando tiveram alguém em quem se inspirar — as principais referências foram familiares e professores.

[...] 99% dos pais acompanharam os filhos na jornada do ensino remoto. O estudo mostra que as famílias foram fundamentais para que os estudantes mantivessem os estudos durante a pandemia — 96% dos alunos que permaneceram estudando tiveram alguém em quem se inspirar (principais referências foram familiares e professores).

A maioria dos pais afirma que o ensino a distância possibilitou que acompanhassem mais de perto a vida escolar de seus filhos e 70,9% das famílias, por exemplo, afirmaram que assistiram aulas ao lado do filho. [...]

"Percebemos que o papel das famílias, em especial das mães, foi fundamental em todas as classes sociais", destaca Marco Fisben, CEO do Descomplica. "Após o susto inicial, um dos legados da pandemia é uma percepção diferente da tecnologia. 74% dos familiares acham que as aulas on-line devem continuar como atividade extra ou de reforço e 70% deve ser mantida em atividades extracurriculares."

(Disponível em: <https://noticias.r7.com/educacao/estudo-da-pistas-sobre-liceos-que-a-pandemia-deixa-para-a-educacao-21102021>)

PROPOSTA DE REDAÇÃO:

Tomando os textos motivadores como estímulo para sua reflexão e baseando-se em seu conhecimento de mundo e concepções, escreva um texto dissertativo-argumentativo sobre o seguinte tema:

Os desafios da educação brasileira na pandemia e no pós-pandemia.

ALTERNATIVA B

TEXTO 1

Poliamor é uma das inúmeras formas de amar. O termo começou a circular de forma muito restrita, nos Estados Unidos, na década de 1990, quando as buscas pessoais passaram a ser mais importantes que pertencer a instituições religiosas tradicionais, que só aceitavam relações monogâmicas, isto é, com apenas duas pessoas. A prática se baseia em uma relação amorosa entre mais de duas pessoas, não implicando apenas no relacionamento sexual, embora ele aconteça na maioria das vezes. "Há relacionamentos que se restringem a um convívio muito intenso sem a conotação sexual. Outros implicam em uma vida sexual que pode ou não ser compartilhada diretamente entre todos ou terem somente uma configuração hetero ou homossexual", explica Cuschnir.

(www.uol.com.br/vivabem/noticias/redacao/2020/11/20/poliamor-e-um-desejo-intrinseco-mas-nem-todos-tem.htm?cmpid=)

TEXTO 2

Em 2016, uma pesquisa feita com quase 9 mil adultos solteiros nos Estados Unidos mostrou que um em cada cinco já havia tido um relacionamento consensualmente não monogâmico. Um estudo canadense apresentou basicamente os mesmos números um ano depois. "Outra coisa que vimos na última década é que as buscas no Google pelos termos 'poliamor' e 'relações abertas' aumentaram, o que demonstra que há mais interesse neste tópico", diz Justin Lehmiller, psicólogo social e pesquisador do Instituto Kinsey para Pesquisa em Sexo, Gênero e Reprodução da Universidade de Indiana, nos Estados Unidos. Mas as pessoas têm se envolvido nesse tipo de relacionamento "há muito tempo", ele acrescenta. "Não é algo novo."

[...] A atual quase inclusão da não monogamia ética, diz ele, aconteceu tanto por causa da pesquisa acadêmica que chegou até o público, por meio de centros de educação e mídia, quanto pela representação dessas relações na TV.

[...] O aumento de relacionamentos éticos não monogâmicos está levando ao reconhecimento jurídico — além do reconhecimento à paternidade [...]. Em julho de 2020, o conselho municipal de Somerville, no estado americano de Massachusetts, votou unanimemente pelo reconhecimento de parcerias domésticas poliamorosas. A cidade de Cambridge, que faz fronteira com Somerville, fez o mesmo recentemente.

E isso não está acontecendo apenas nos Estados Unidos. Em 2018, dois homens e uma mulher em um relacionamento poliamoroso foram reconhecidos legalmente como pais do filho em Newfoundland, no Canadá. No ano anterior, três homens em um relacionamento em Medellín, na Colômbia, se casaram legalmente. Esses movimentos geograficamente dispersos em direção à normalização da não monogamia ética podem ajudar a desencadear um movimento mais global.

(www.bbc.com/portuguese/vert-cap-56813738).

PROPOSTA DE REDAÇÃO:

Tomando os textos motivadores como estímulo para sua reflexão e baseando-se em seu conhecimento de mundo e concepções, escreva um texto dissertativo-argumentativo sobre o seguinte tema:

Os relacionamentos poliamorosos devem ser reconhecidos pela Justiça?

