



# CONCURSO PÚBLICO: PREFEITURA MUNICIPAL

## Caderno de questões: Coveiro

DISCIPLINAS  
- Língua Portuguesa  
- Matemática

### INSTRUÇÕES

#### **ANTES DE COMEÇAR A FAZER A PROVA:**

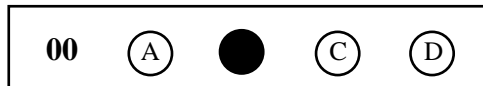
- Verifique se este caderno contém uma prova, com total de 40 (quarenta) questões, sequencialmente numeradas de 01 a 40.
- Caso haja algum problema, solicite ao aplicador a substituição deste caderno.
- 

#### **AO RECEBER A FOLHA DE RESPOSTA (GABARITO):**

- Confira seus dados e, havendo erro, solicite ao aplicador a correção na Ata da Sala.

#### **AO TRANSFERIR A MARCAÇÃO DAS ALTERNATIVAS PARA A FOLHA DE RESPOSTA (GABARITO):**

- Use caneta azul ou preta e aplique traços firmes dentro da área reservada à letra correspondente a cada resposta, conforme modelo:



- Sua resposta NÃO será computada se estiver sem marcação ou se houver marcação de mais de uma alternativa.
- A folha de respostas não deve ser dobrada, amassada ou rasurada.

#### **AO TERMINAR A PROVA:**

- A saída com o CADERNO DE PROVA somente ocorrerá após 3 horas e 45 minutos a partir do início das provas.
- Recolha seus objetos, deixe a sala, e em seguida o prédio. A partir do momento em que você sair da sala, e até sua saída do prédio, não lhe será permitido o uso dos sanitários.
- Terá sua prova anulada e será automaticamente eliminado do processo seletivo o candidato que durante a sua realização for surpreendido portando (mesmo que desligados) quaisquer aparelhos eletrônicos, tais como: bip, telefone celular e/ou smartphone, relógio de qualquer espécie, walkman, agenda eletrônica, notebook, palmtop, ipod, ipad, tablet, pen drive, receptor, gravador, máquina de calcular, máquina fotográfica, chaves integradas com dispositivos eletrônicos, controle de alarme de carro e moto, controle de portão eletrônico, etc., bem como quaisquer acessórios de chapelaria, tais como chapéu, boné, gorro etc., e ainda lápis, lapiseira/grafite, borracha, caneta em material não transparente, óculos de sol (exceto com comprovação de prescrição médica), qualquer tipo de bolsa e armas.

- Duração total desta prova, incluindo o preenchimento da FOLHA DE RESPOSTA (GABARITO):

**QUATRO HORAS**

## LÍNGUA PORTUGUESA

Leia o texto abaixo e responda as questões 01 e 02.

Texto 1:



### QUESTÃO 1

De acordo com o quadrinho (texto 1), assinale a alternativa **incorreta**:

- a) ( ) Quando a professora disse “Quais são as minhas notas, Chico!” no primeiro quadrinho, ela estava corrigindo a forma de linguagem que ele tinha usado antes.
- b) ( ) No terceiro quadrinho, Chico usa a palavra “mais” que, no português padrão, nesse contexto, deveria ser escrita “mas”.
- c) ( ) O conflito entre professora e aluno acontece porque ela não consegue entender o que ele fala.
- d) ( ) Observa-se, neste texto, que a língua varia de acordo com classe social ou posição social, isto é, pessoas de classe / posição social diferentes falam de modos diferentes.

### QUESTÃO 2

De acordo com o quadrinho (texto 1), assinale a alternativa correta:

- a) ( ) A professora deixa Chico de castigo porque ele foi grosseiro com ela.
- b) ( ) O último quadrinho revela que as pessoas podem mudar sua forma de falar de um dia para o outro.
- c) ( ) Ao se dirigir à professora com a palavra “ocê”, Chico usa uma linguagem ofensiva.
- d) ( ) Há uma dificuldade de comunicação entre Chico Bento e a professora dele.

**Leia o texto 2 e responda as questões 03 e 04.**

Texto 2

**Receita de espantar a tristeza – Roseana Murray**

Faça uma careta  
e mande a tristeza  
pra longe pro outro lado  
do mar ou da lua

Vá para o meio da rua  
e plante bananeira  
faça alguma besteira

Depois estique os braços  
apanhe a primeira estrela  
e procure o melhor amigo  
para um longo e apertado abraço.

**QUESTÃO 3**

De acordo com texto 2, assinale a alternativa correta:

- a) ( ) O texto é um poema, mas usa parte da estrutura de uma receita para construir sua mensagem.
- b) ( ) O texto é uma receita, mas a autora esqueceu de apresentar a lista de ingredientes.
- c) ( ) O texto dá orientações para se espantar a tristeza, mas todas são de difícil realização.
- d) ( ) O texto conta a história de dois amigos que se abraçam para espantar a tristeza.

**QUESTÃO 4**

De acordo com texto 2, assinale a alternativa **incorreta**:

- a) ( ) As orientações apresentadas no poema sugerem que fazer coisas simples pode ajudar a afastar a tristeza.
- b) ( ) O uso de verbos no imperativo (“faça”, “mande”, “vá”, etc.) é comum em textos injuntivos, isto é, textos que dão instruções ao leitor.
- c) ( ) A autora reforça a ideia de que, para afastarmos a tristeza, é preciso comprar, consumir, ter coisas, pois isso nos traz alegria.
- d) ( ) Observa-se no poema a presença de rimas.

**QUESTÃO 5**

Leia as frases abaixo e marque a alternativa correta:

I – A revisão do automóvel deve ser feita a cada 10.000 km.

II – Mas que susto!

III – Por que estamos sem internet?

As frases I, II e III podem ser classificadas como, respectivamente:

- a) ( ) declarativa – interrogativa – exclamativa.
- b) ( ) declarativa – exclamativa – interrogativa.
- c) ( ) exclamativa – interrogativa – declarativa.
- d) ( ) interrogativa – declarativa – exclamativa.

### QUESTÃO 6

Marque a alternativa que completa corretamente as frases abaixo:

- I – Quero que você \_\_\_\_\_ (terminar) o serviço amanhã.  
II – Eles estavam em casa quando \_\_\_\_\_ (receber) a notícia.  
III – Gostaria que ela \_\_\_\_\_ (fazer) o bolo da festa.  
IV – O bebê \_\_\_\_\_ (sorrir) para a mãe toda vez que ela chegava perto dele.

- a) ( ) termine – receberam – fizesse - sorria  
b) ( ) termina – receberam – fazia - sorria  
c) ( ) termine – receberão – fizesse - sorri  
d) ( ) termina – receberam – faria - sorriu

### Leia o texto 3 e responda as questões 07 e 08.

Texto 3

O Imperador D. Pedro II sempre se empenhou em mudar a imagem externa do Brasil e em transmitir **seu** “verdadeiro” aspecto civilizado. **Ele** visitou pessoalmente a Exposição Universal da Filadélfia (1876). **Lá** teria conhecido Alexander Graham Bell, que **lhe** apresentou sua mais nova invenção, o telefone. Ao testá-lo, o Imperador teria dito ao inventor americano que, estando disponível no mercado, o Brasil seria o seu primeiro comprador (*Folha de S. Paulo*, Mais, 19/11/2000, reproduzido em *Análise de textos*, de Irandé Antunes).

### QUESTÃO 7

Marque a alternativa **incorreta** em relação aos termos destacados no texto 3

- a) ( ) “Seu” linha 1 se refere a “Brasil”.  
b) ( ) “Ele” linha 2 se refere a “D. Pedro II”.  
c) ( ) “Lá” linha 2 se refere à “Exposição Universal da Filadélfia”.  
d) ( ) “Lhe” linha 3 se refere a “Alexander Graham Bell”.

### QUESTÃO 8

Ainda sobre o texto 3, marque a alternativa que apresenta o sinônimo **incorreto** das palavras do texto:

- a) ( ) “se empenhou” – se esforçou.  
b) ( ) “imagem” – gravura.  
c) ( ) “invenção” – criação.  
d) ( ) “civilizado” – culto, ilustrado, refinado.

### QUESTÃO 9

Marque a alternativa que completa o texto com coerência:

\_\_\_\_\_ vacinação contra a covid-19 vem avançando rapidamente no \_\_\_\_\_ país. Em outros países, como \_\_\_\_\_ Estados Unidos ou nações europeias, muitas pessoas não querem tomar \_\_\_\_\_ vacina. \_\_\_\_\_ tem provocado novos surtos de covid e preocupa \_\_\_\_\_ autoridades de saúde do mundo todo.

- a) ( ) A – aquele – os – essa – Isso – umas.  
b) ( ) Uma – nosso – o – aquela – O que – as.  
c) ( ) À – seu – o – a – Isso – algumas.  
d) ( ) A – nosso – os – a – Isso – as.

**Leia o texto 4 e responda as questões 10, 11, 12 e 13.**

Texto 4

**Boateiro**

Diz que era um sujeito tão boateiro que chegava a arrepiar. Onde houvesse um grupinho, ele estava na conversa e, em pouco tempo, estava informando: “Já prenderam o novo Presidente”, “Na Bahia os comunistas estão incendiando as igrejas”, “Mataram agorinha um cardeal”; enfim, essas bossas. O boateiro encheu tanto que um coronel resolveu dar-lhe uma lição. Mandou prender o sujeito e, no quartel, levou-o até um paredão, colocou o pelotão de fuzilamento na frente, vendou-lhe os olhos e berrou:

- Fogooooo!!!

Ouviu-se aquele barulho de tiros, e o boateiro caiu desmaiado.

Sim, caiu desmaiado, porque o coronel queria apenas dar-lhe um susto. Quando o boateiro acordou na enfermaria do quartel, o coronel falou para ele:

- Olhe, seu pilantra, isto foi apenas para lhe dar uma lição. Fique espalhando mais boato idiota por aí, que eu lhe mando prender outra vez e aí não vou fuzilar com bala de festim, não.

Daí soltou o cara que saiu meio escaldado pela rua e logo na primeira esquina encontrou uns conhecidos.

- Quais são as novidades? - perguntaram os conhecidos.

O boateiro olhou pros lados, tomou ar de cumplicidade e disse baixinho:

- O nosso exército está completamente sem munição.

(Stanislaw Ponte Preta. *Garoto linha dura*. Rio de Janeiro: Civilização Brasileira, 1975).

**QUESTÃO 10**

De acordo com texto 4, assinale a alternativa **incorreta**:

- a) ( ) Trata-se de um texto narrativo com certo conteúdo humorístico.
- b) ( ) O narrador é um personagem do texto, portanto, narrador em primeira pessoa.
- c) ( ) O personagem principal da história é o boateiro.
- d) ( ) O coronel é o personagem que se opõe ao boateiro.

**QUESTÃO 11**

De acordo com texto 4, assinale a alternativa correta:

- a) ( ) Ao usar a construção “Mataram agorinha um cardeal”, o boateiro revela quem cometeu o crime.
- b) ( ) O texto explica o motivo pelo qual o boateiro espalhava notícias falsas.
- c) ( ) O coronel ficou irritado com a atitude irresponsável do boateiro de espalhar informações falsas.
- d) ( ) O boateiro caiu desmaiado porque foi atingido de raspão pelos tiros.

**QUESTÃO 12**

De acordo com texto 4, assinale a alternativa correta:

- a) ( ) O humor do texto reside no fato de que, mesmo após o susto que levou do coronel, o boateiro continuou dizendo mentiras.
- b) ( ) Os travessões são usados para introduzir as falas do narrador.
- c) ( ) As aspas no primeiro parágrafo são usadas para indicar a revolta do narrador com o boateiro.
- d) ( ) Os termos “pelotão de fuzilamento”, “ar de cumplicidade” e “quartel” se referem ao universo militar.

### QUESTÃO 13

De acordo com texto 4, assinale a alternativa correta:

- a) ( ) No trecho “levou-o até um **paredão**”, a palavra em destaque é um adjetivo.
- b) ( ) No trecho “O nosso exército está completamente sem **municação**”, a palavra em destaque é um substantivo.
- c) ( ) No trecho “queria **apenas** dar-lhe um susto”, a palavra em destaque é um pronome demonstrativo.
- d) ( ) No trecho “mais boato **idiota** por aí”, a palavra em destaque é um substantivo.

### QUESTÃO 14

Marque a alternativa que apresenta pontuação correta:

- a) ( ) Nascido na zona norte da cidade, de São Paulo, Ayrton Senna já pilotava karts na infância.
- b) ( ) Nascido na zona norte da cidade de São Paulo, Ayrton Senna, já pilotava karts na infância.
- c) ( ) Nascido na zona norte da cidade de São Paulo, Ayrton Senna já pilotava karts na infância.
- d) ( ) Nascido na zona norte da cidade de São Paulo. Ayrton Senna, já pilotava karts, na infância.

### QUESTÃO 15

Marque a alternativa que apresenta pontuação correta:

- a) ( ) Bijuterias, perfumes baratos, camisetas e bonés. Tudo isso ela vendia na sua barraca.
- b) ( ) Bijuterias, perfumes baratos. Camisetas e bonés? Tudo isso, ela vendia na sua barraca.
- c) ( ) Bijuterias. Perfumes baratos, camisetas. E bonés. Tudo isso ela vendia na, sua barraca.
- d) ( ) Bijuterias, perfumes baratos, camisetas e bonés. Tudo isso ela, vendia na sua barraca?

### QUESTÃO 16

Assinale a alternativa em que o termo destacado **não** é um numeral:

- a) ( ) **Um terço** dos eleitores não votou.
- b) ( ) No novo emprego, ela vai ganhar **o dobro!**
- c) ( ) Ele ficou em **quinto** lugar nos Jogos Olímpicos.
- d) ( ) **Um** sapo invadiu a sala de aula e houve uma enorme gritaria.

### Leia o texto 5 e responda às questões 17 e 18.

Texto 5

#### Auxílio Brasil começa a ser pago nesta quarta; saiba como baixar o aplicativo e receber

Os pagamentos do Auxílio Brasil, novo programa social do governo federal, começam nesta quarta-feira (17) e seguirão o calendário habitual do Bolsa Família. Os saques poderão ser realizados com o cartão Bolsa Família, até a emissão de um novo cartão, e pelo Caixa Tem.

Nesta terça (16), a Caixa informou que o aplicativo Auxílio Brasil já pode ser baixado no celular. Por ele será possível consultar se irá receber o benefício, a data de pagamento e o valor. Para aparelhos Android, busque por Auxílio Brasil CAIXA. Clique em “Instalar” e siga as orientações. [...]

Quem já recebe o Bolsa Família passará a ter o novo benefício automaticamente. Além da renda básica, é possível que cada família receba benefícios complementares, que variam entre R\$ 100 e R\$ 200. O Auxílio Brasil pagará até seis benefícios complementares.

De acordo com a Caixa, os cartões e as senhas utilizados para saque do Bolsa Família continuarão válidos e poderão ser utilizados para o recebimento do Auxílio Brasil. As famílias que recebem o Bolsa Família pelo aplicativo Caixa Tem, em conta-poupança digital, receberão o Auxílio Brasil na mesma

modalidade de pagamento e poderão continuar movimentando seu benefício pelo aplicativo. (Adaptado de: <https://tribunapr.uol.com.br/>)

### QUESTÃO 17

Sobre o texto 5, marque a alternativa **incorreta**:

- a)  O texto 5 é uma notícia.
- b)  Os saques do programa Auxílio Brasil podem ser feitos com o cartão do Bolsa Família até que um cartão novo seja emitido.
- c)  Existe a possibilidade de se receber benefícios complementares pelo Auxílio Brasil, além de uma renda básica.
- d)  Pelo aplicativo Auxílio Brasil, é possível consultar data de pagamento e valor do benefício, além de se poder realizar saques.

### QUESTÃO 18

Assinale a alternativa correta sobre o texto 5:

- a)  O objetivo do texto é comparar o Auxílio Brasil ao Bolsa Família.
- b)  O objetivo do texto é informar a população sobre o Auxílio Brasil.
- c)  O texto orienta o leitor sobre como baixar o aplicativo Auxílio Brasil para aparelhos Android e iOS.
- d)  Segundo o texto, quem já recebe o Bolsa Família precisa trocar as senhas para receber o Auxílio Brasil.

### QUESTÃO 19



(Disponível em: <http://www.ivancabral.com/2013/08/charge-do-dia-medicos-estrangeiros.html>)

Assinale a alternativa correta sobre o texto 6:

- a)  O objetivo da charge é criticar o atendimento fornecido pelo SUS à população.
- b)  O objetivo da charge é mostrar as dificuldades de comunicação que podem surgir entre médico e paciente devido a diferenças de linguagem.
- c)  O paciente tenta usar termos médicos, mas não tem sucesso.
- d)  O médico não demonstra interesse em entender o paciente.

### QUESTÃO 20

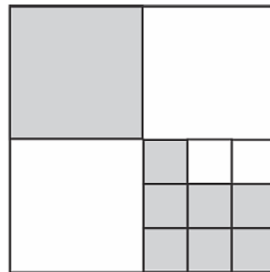
Assinale a alternativa em que os pronomes destacados são usados corretamente:

- a) ( ) Ele disse para encontrar-**lo** na escola.
- b) ( ) Gisele disse que era para **mim** imprimir o trabalho de Geografia.
- c) ( ) Estou aqui para **lhe** entregar um presente.
- d) ( ) Esta palavra **se escreve-se** com J, e não com G.

### MATEMÁTICA

### QUESTÃO 21

Considere que o quadrado maior da figura abaixo foi dividido em quadrados menores. Qual é a razão entre a área sombreada e a área total do quadrado maior?



- (a)  $\frac{4}{9}$
- (b)  $\frac{4}{7}$
- (c)  $\frac{2}{3}$
- (d)  $\frac{2}{5}$

### QUESTÃO 22

Um supermercado anunciou um desconto de 30% em um de seus produtos. Mas, um dia antes dessa promoção, o supermercado aumentou o preço desse mesmo produto em 20%. Qual o desconto real que o supermercado estará oferecendo para seus clientes?

- a) ( ) 12%
- b) ( ) 15%
- c) ( ) 16%
- d) ( ) 20%

### QUESTÃO 23

Sabe-se que a soma de quatro números inteiros positivos e consecutivos é 2018, então o maior desses números é:

- a) ( ) 502
- b) ( ) 506
- c) ( ) 508
- d) ( ) 2015

### QUESTÃO 24

Um queijo de 840 g foi dividido em 5 partes. Sabe-se que a maior parte dessa divisão é tão pesada quanto as outras quatro juntas. Qual é o peso da maior parte?



- a) ( ) 168 g
- b) ( ) 210 g
- c) ( ) 420 g
- d) ( ) 672 g

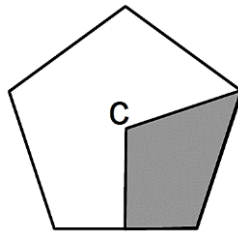
#### QUESTÃO 25

Mariana sorteia três números de uma urna e sabe-se que a soma desses números é 50. Agora, Mariana subtrai um número  $K$  de cada um desses três números e obtém como resultados os números 24, 13 e 7. Qual dos números a seguir é um dos três que foram sorteados por ela na urna?

- a) ( ) 9
- b) ( ) 13
- c) ( ) 17
- d) ( ) 23

#### QUESTÃO 26

A figura representa um pentágono regular com centro no ponto  $C$ . A porcentagem sombreada no interior desse pentágono é:



- a) ( ) 20%
- b) ( ) 25%
- c) ( ) 30%
- d) ( ) 40%

#### QUESTÃO 27

Um grupo de ciclismo possui atualmente 23 mulheres e 39 homens. Toda semana entram para o grupo mais 8 mulheres e 6 homens. Sabendo que, após algumas semanas, esse grupo irá apresentar o mesmo número de homens e de mulheres. Quantos homens e mulheres terá esse grupo nesse momento?

- a) ( ) 164
- b) ( ) 174
- c) ( ) 184
- d) ( ) 194

#### QUESTÃO 28

Sabe-se que o salário de um funcionário é 20% do salário de seu patrão. Quanto deve ser o aumento do salário desse funcionário para ser igual ao salário de seu patrão?

- a) ( ) 120%
- b) ( ) 180%
- c) ( ) 400%

d) ( ) 520%

### QUESTÃO 29

Na construção de um galpão, 45 operários levam 20 dias. Quantos dias levariam 75 operários, de mesma capacidade que os primeiros para construir um galpão idêntico ao primeiro?

- a) ( ) 12
- b) ( ) 15
- c) ( ) 30
- d) ( ) 33

### QUESTÃO 30

Uma garrafa possui uma capacidade de  $\frac{1}{4}$  litro. Pedro colocou água nessa garrafa até ocupar  $\frac{4}{5}$  de sua capacidade e colocou na geladeira. Abrindo a geladeira, Júnior pegou essa garrafa e bebeu 200 ml de água. Quantos mililitros de água sobraram na garrafa?

- a) ( ) A garrafa fica vazia.
- b) ( ) 50 ml
- c) ( ) 150 ml
- d) ( ) 250 ml

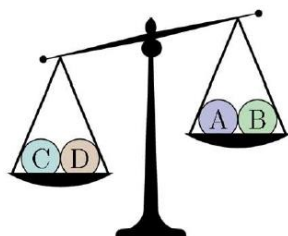
### QUESTÃO 31

Em uma empresa, 60% dos funcionários chegam ao trabalho de bicicleta, ou seja, 45 funcionários. Sabe-se que 12% dos funcionários utilizam carro como meio de transporte para chegar na empresa e que o restante utiliza ônibus. Quantos funcionários chegam na empresa de ônibus?

- a) ( ) 8
- b) ( ) 9
- c) ( ) 21
- d) ( ) 27

### QUESTÃO 32

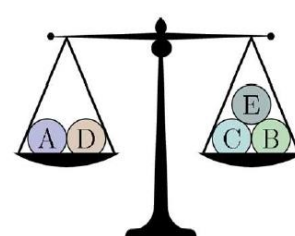
A figura mostra três pesagens realizadas utilizando bolas que possuem 30g, 50g, 50g, 50g e 80g. Qual é a bola que possui 30g?



1ª Pesagem



2ª Pesagem



3ª Pesagem

- a) ( ) A
- b) ( ) B
- c) ( ) C
- d) ( ) D

### QUESTÃO 33

Em nove dias, foram construídos 54 metros de comprimento de um muro. Supondo que o ritmo de trabalho continue o mesmo e que o comprimento do muro deverá ser de 96 metros, em quantos dias será construído o restante desse muro?

- a) ( ) 16
- b) ( ) 12
- c) ( ) 8
- d) ( ) 7

### QUESTÃO 34

Manuel possui 10 cartas numeradas de 0 a 9. Ele distribuiu suas cartas entre três amigos, da seguinte forma: Joel ficou com 3 cartas, Mário com 4 e Júlia com 3. Depois de repartir essas cartas, ele pediu para que seus amigos multiplicassem os números destacados em cada carta e os resultados foram: 0 para Joel, 72 para Mário e 90 para Júlia. Qual é a soma dos números das cartas de Joel?

- a) ( ) 15
- b) ( ) 14
- c) ( ) 13
- d) ( ) 12

### QUESTÃO 35

Para colocar assoalho em uma sala de  $144 \text{ m}^2$  de área, foram necessários 1240 tacos de madeira. Quantos tacos iguais a esses seriam necessários para assoalhar uma sala que possui uma área 25% menor?

- a) ( ) 1120
- b) ( ) 930
- c) ( ) 310
- d) ( ) 108

### QUESTÃO 36

Um grupo de amigos está organizando uma confraternização. Se cada um deles pagar R\$ 28,00 para as despesas previstas, faltariam ainda R\$ 8,00. Mas se cada um deles pagasse R\$ 32,00, sobrariam R\$ 12,00. Qual o valor com que cada um deles deve contribuir para obterem, exatamente a quantia necessária para as despesas dessa confraternização?

- a) ( ) R\$ 28,80
- b) ( ) R\$ 29,20
- c) ( ) R\$ 29,60
- d) ( ) R\$ 30,40

### QUESTÃO 37

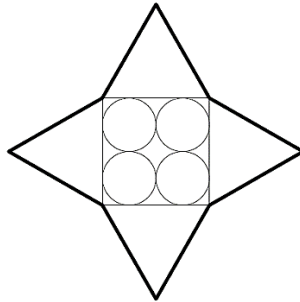
Considere que a razão entre as poupanças de Tales e Lucas era de  $\frac{5}{3}$ . Tales resolveu comprar uma calça por R\$ 160,00 e a nova razão entre as poupanças passou a ser  $\frac{3}{5}$ . Quantos reais tinha Tales antes de comprar a calça?

- a) ( ) 400

- b) ( ) 250
- c) ( ) 200
- d) ( ) 192

### QUESTÃO 38

A figura é formada por quatro triângulos equiláteros, um quadrado e quatro circunferências de raio 7 cm cada uma. Sabendo-se que o contorno externo dessa figura representa uma estrela, pode-se afirmar que o perímetro dessa estrela é:



- a) ( ) 56 cm
- b) ( ) 112 cm
- c) ( ) 224 cm
- d) ( ) 336 cm

### QUESTÃO 39

A ração existente em uma fazenda é suficiente para alimentar 75 vacas durante 40 dias. Quantos dias a mais duraria essa ração se o proprietário vendesse 25 dessas vacas?

- a) ( ) 20
- b) ( ) 27
- c) ( ) 60
- d) ( ) 80

### QUESTÃO 40

Qual é a 2021ª letra da sequência RIOVERDERIOVERDERIOV...

- a) ( ) R
- b) ( ) V
- c) ( ) E
- d) ( ) O